



---

**LEVE MOTO - QUAD HYDRAULIQUE**

**FR Manuel d'instructions – Notice originale – Instructions d'origine**

*Veillez lire ce manuel d'instructions attentivement et entièrement avant toute utilisation*

**HYDRAULIC MOTORCYCLE AND QUAD LIFT**

**EN Translation of the original instructions**

*Please read this instruction manual carefully and completely before use*

**ELEVADOR HIDRÁULICO PARA MOTOS Y QUADS**

**ES Traducción de las instrucciones originales**

*Lea atenta y completamente este manual de instrucciones antes de utilizarlo*

---



## 1. Instructions de sécurité



**AVERTISSEMENT !** Lire consciencieusement tout le manuel d'instructions et en respecter les consignes. Apprendre à se servir correctement du produit à l'aide de ce mode d'emploi et se familiariser avec les consignes de sécurité. Conserver-le bien de façon à pouvoir disposer à tout moment de ces informations. Si le produit doit être remis à d'autres personnes, leurs remettre aussi ce mode d'emploi.

### 1.1. Instructions générales de sécurité

1. **Utiliser dans un environnement sécurisé.** Il ne doit pas y avoir de risques d'explosions, de produits corrosifs dans l'environnement proche lors de l'utilisation.
2. **Garantir un fonctionnement sûr.**  
Veiller à ce que le produit ne soit utilisé, entretenu ou réparé que par un personnel expert et formé. Le personnel qualifié est composé de personnes qui ont été autorisées de par leur formation, leur expérience et leur instruction, ainsi que leurs connaissances sur les normes, conditions et dispositions destinées à prévenir les accidents en vigueur, à réaliser les activités nécessaires et, dans ce contexte, à reconnaître les dangers possibles et à les éviter. Les personnes chargées du fonctionnement, de l'entretien, de la maintenance et de la mise en marche doivent avoir lu et compris la notice d'utilisation. Ils doivent la respecter en tous points pour écarter les dangers de mort de l'utilisateur et des tiers, assurer la sécurité lors du fonctionnement du vérin.
3. **Tenir compte du milieu de travail.**  
Ne pas exposer l'outil à la pluie ou à la neige. Ne pas utiliser l'outil dans des endroits humides, mouillés ou avec risque de projection d'eau. Ne pas utiliser les outils en présence de liquides ou de gaz inflammables. Conserver la surface propre, rangée et exemptes de matériaux indépendants. Maintenir la zone de travail bien éclairée.
4. **Conserver une zone de travail propre et ordonnée.**  
La zone de travail doit être visible de la position de travail. Des aires de travail et des établis encombrés sont une source potentielle de blessures.
5. **Maintenir les autres personnes éloignées.** Ne pas laisser les personnes, notamment les enfants, non concernées par le travail en cours, toucher le lève moto, et les maintenir éloignées de la zone de travail, ETRE particulièrement vigilant avec les enfants et les animaux.
6. **Ranger les outils non utilisés.**  
Les outils inutilisés doivent être rangés dans un endroit sec ou fermé à clé, hors de portée des enfants.
7. **Ne pas forcer l'outil et l'utiliser de manière appropriée.**  
Un outil donne de meilleurs résultats et est plus sécuritaire s'il est utilisé à la puissance pour laquelle il a été conçu. Ne pas utiliser les outils pour des travaux pour lesquels ils ne sont pas prévus, exemple : les petits outils pour réaliser le travail correspondant à un outil plus gros.
8. **Porter des vêtements et équipement de protection adaptés.** Ne jamais porter de vêtements amples, ni de bijoux : ils peuvent être happés par des pièces en mouvement. Il est recommandé de porter des gants de protection et des chaussures antidérapantes, de contenir les cheveux longs. Toujours porter les lunettes de protection homologuées lors de la manipulation.
9. **Maintenir un bon appui.** Garder toujours son équilibre. Ne pas trop se pencher.
10. **Traiter les outils avec soin.**  
Maintenir les outils propres pour optimiser le travail et la sécurité. Suivre les instructions concernant la lubrification et le changement des accessoires. Examiner périodiquement l'outil et, au besoin, confier toute réparation à un poste d'entretien agréé.
11. **Rester alerte.**  
Se concentrer sur le travail. Faire preuve de jugement. Ne pas se servir de l'outil lorsqu'on est fatigué.
12. **Rechercher les pièces endommagées.**

Avant d'utiliser l'outil, examiner soigneusement l'état des pièces pour s'assurer qu'elles fonctionnent correctement et qu'elles accomplissent leur tâche. Vérifier l'alignement et la liberté de fonctionnement des pièces mobiles, l'état et le montage des pièces et toutes autres conditions susceptibles d'affecter défavorablement le fonctionnement. Il faut réparer toute pièce dont l'état laisse à désirer ou en remplacer par un poste de service agréé sauf si autrement indiqué dans ce manuel d'instructions.

13. **Ne pas modifier la machine**

Aucune modification et/ou reconversion ne doit être effectuée sur cette machine.

14. **Confier la réparation de l'outil à un spécialiste.**

Cet outil est conforme aux règles de sécurité prévues. La réparation de cet outil effectuée par des personnes non qualifiées présente des risques de blessures pour l'utilisateur.

15. **Vérifier les parties endommagées** : avant d'utiliser le lève moto, il convient de l'examiner attentivement afin de déterminer qu'il fonctionnera correctement et accomplira sa fonction prévue. Vérifier l'alignement ou le blocage des parties mobiles, ainsi que l'absence de toutes pièces cassées ou de toute condition de fixation et autres conditions, susceptibles d'affecter le fonctionnement. Il convient de réparer ou de remplacer correctement un protecteur ou toute autre partie endommagée par un centre d'entretien agréé, sauf indication contraire dans le présent manuel d'instructions.

## 1.2. Instructions particulières de sécurité



**ATTENTION !** Les avertissements, les mises en garde et les instructions décrites dans ce manuel d'instruction ne peuvent pas couvrir toutes les conditions et situations qui peuvent se produire. Il faut comprendre que c'est l'opérateur qui doit faire preuve de bon sens et de sécurité lors de l'utilisation.

1. Tout utilisateur s'engage à lire attentivement la présente notice d'utilisation afin d'éviter tout danger pouvant être occasionné lors de la mise en service.
2. **Ne pas** soulever de personnes.
3. **Ne pas dépasser la capacité nominale (680 kg)** : Une surcharge peut l'endommager (rupture du vérin) ou entraîner des dommages corporels et matériels.
4. Ne pas autoriser des personnes non formées à utiliser ce produit. Garder les enfants et les personnes non autorisées loin de la zone de travail.
5. **Ne pas** détourner de son usage. N'utiliser le lève moto que pour la fonction pour laquelle il a été conçu.
6. Utiliser exclusivement cet équipement sur une surface stable, à niveau, lisse, sèche, non glissante et capable de soutenir la charge. L'utilisation de cet équipement sur sols meubles ou déformés peut causer l'instabilité ou la chute de la charge.
7. Conserver la surface propre, rangée et exempte de matériaux indépendants et s'assurer qu'il y ait un éclairage suffisant. Inspecter l'équipement avant chaque utilisation.
8. Avant d'utiliser le lève moto, assurez-vous que le véhicule est correctement sécurisé.
9. Durant l'utilisation, aucun passager ne peut se trouver sur le véhicule ou s'y appuyer.
10. Lorsque la plateforme est à hauteur de travail, insérer la barre de verrouillage afin de prévenir une descente accidentelle.
11. Avant d'enclencher la descente du lève moto, assurez-vous que rien ne puisse gêner la descente. Retirez la barre de verrouillage puis pressez en douceur la pédale de relâchement afin de garantir une descente douce de la charge.
12. Ce lève moto ne doit pas être utilisé par du personnel qui n'est pas formé.
13. Il est interdit de soulever des personnes avec la table élévatrice.
14. Il est nécessaire de surveiller le dispositif de levage et la charge lors de tous les mouvements.
15. Il n'est pas autorisé de travailler sous la charge soulevée jusqu'à ce que celle-ci soit arrimée avec des moyens appropriés.
16. Avant utilisation, s'assurer de son bon fonctionnement
17. Être vigilant aux conditions d'utilisation et aux limites d'application : climats extrêmes, champs magnétiques puissants, proximité de réseaux électriques. Contacter le service après-vente pour lever le doute.
18. Être vigilant à l'environnement de travail : notamment aux problèmes d'électricité statique.
19. Ne pas utiliser pour la manutention de charge.

20. Ne pas utiliser dans un lieu où la pression du vent est trop élevée.
21. Ne pas mettre en contact direct avec les aliments.
22. **Ne pas** utiliser l'équipement s'il est tordu, cassé, fissuré, ou endommagé. Ne pas l'utiliser si une pièce a subi un choc. Inspecter avant chaque utilisation. En cas de défaut il ne doit pas être utilisé.
23. **Centrer** la charge, et s'assurer de sa stabilité.
24. Si l'équipement nécessite une réparation et/ou le remplacement de pièces, le faire réparer exclusivement par des techniciens autorisés et toujours utiliser les pièces de rechange fournies par le fabricant
25. Ne jamais utiliser du fluide de frein, de l'huile pour moteur ou de l'huile usagée.
26. Utiliser une huile adaptée aux conditions d'utilisation (températures basses).
27. En cas de non-utilisation, les pistons doivent être rentrés.
28. Pendant le transport et le déplacement du vérin, s'assurer que la charge n'oscille pas ou ne risque pas de tomber.



**AVERTISSEMENT !** Le non-respect des consignes ci-dessus peut provoquer la chute de la charge, entraîner des dommages ou des ruptures du vérin de fosse et, par conséquent, causer des dommages aux personnes et aux biens.

Le fabricant décline toute responsabilité en cas de dommages corporels et/ou matériels découlant de l'utilisation non conforme de l'outil.

### 1.3. Symboles d'avertissement



*Danger*



*Risque d'écrasement*



*Lire le manuel d'instructions*



*Port des chaussures de sécurité*



*Interdiction de placer les mains ou les pieds sous l'appareil*



*Interdiction aux personnes de monter sur la plateforme*

## 2. Présentation

Ce lève- véhicule est conçu pour soulever et soutenir une grande variété de motos/quads, de quad, tondeuses à gazon, et d'autres véhicules semblables jusqu'à 680 kg. Cet appareil est équipé de roues avec frein afin d'éviter tout déplacement intempestif durant l'utilisation.

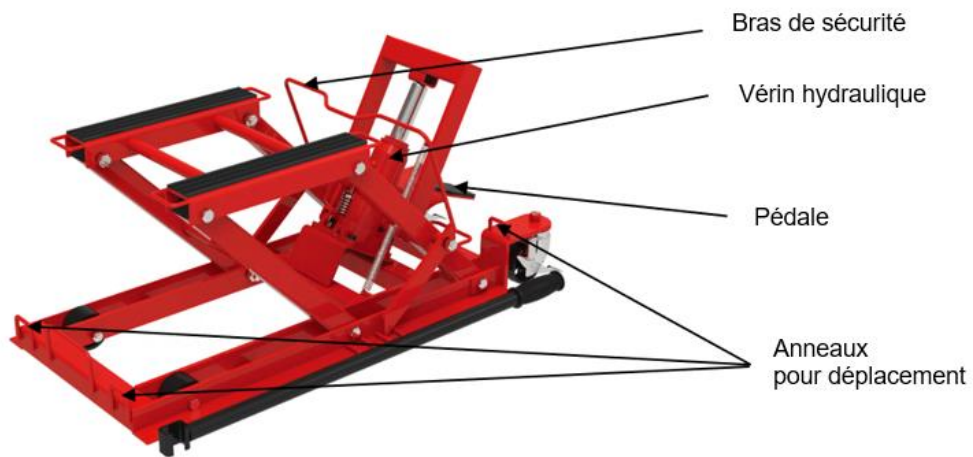


### 2.1. Caractéristiques techniques

Modèle 15394			
Capacité max.	680 kg	Hauteur min	140 mm
Poids	34,2 kg	Hauteur max	420 mm

Bras de sécurité	2	Dimensions (L x l)	895 x 400 mm
------------------	---	--------------------	--------------

## 2.2. Vue d'ensemble



## 3. Assemblage

S'assurer qu'aucune pièce n'est endommagée ou manquantes, sinon contacter votre revendeur.

Contenu du colis :



- 1 Base
- 1 Vérin hydraulique
- 1 Pédale
- 1 Manche
- 1 Bras de sécurité



1. Insérer la pédale dans le trou au-dessus du piston de pompe et la fixer avec les vis et écrous fournis.
2. Soulever le cadre de levage à la hauteur appropriée et insérer la tige du piston dans l'emplacement prévu à cet effet.
3. Fixer le système hydraulique au cadre de levage avec les 2 vis fournies.
4. Vérifier votre montage avant toute utilisation



C'est la position qui est employée pour placer le cric sous la charge. Les flèches montrent les boucles aux extrémités de cadre qui sont employées pour porter le cric ou pour déplacer le cric.

## 4. Contrôle avant utilisation

Tester minutieusement l'élévateur pour contrôler son fonctionnement. Avant la mise en service, soulever à vide et abaisser sur toute la plage de levage afin de s'assurer que la pompe fonctionne correctement. Appuyer lentement sur la pédale pour contrôler la vitesse de descente. Effectuer un contrôle visuel pour vérifier l'absence d'anomalies.

Pendant l'expédition ou la manipulation, des bulles d'air peuvent se former dans le système hydraulique, causant le dysfonctionnement de la table élévatrice. Pour contrer ce problème, purger le système : se reporter à la partie 6.3. *Purge de l'air*. Ou vérifier le niveau d'huile et ajouter de l'huile si nécessaire.

**IMPORTANT** : NE JAMAIS surcharger l'élévateur au-delà de sa capacité nominale.

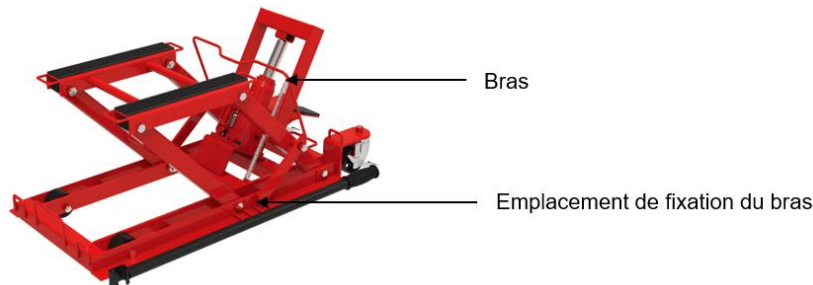
## 5. Utilisation



**AVERTISSEMENT** ! Assurez-vous de lire, de comprendre et d'appliquer les instructions de sécurité avant utilisation. L'utilisateur doit travailler conformément à la notice d'instructions. Lors de toute utilisation et durant toute sa durée, l'utilisateur doit pouvoir surveiller le dispositif de levage. Ne pas dépasser la charge maximale du lève moto.

### 5.1. Pour soulever

1. Placer l'élévateur dans une zone adaptée. Vérifier que la zone d'utilisation est plane et résistante.
2. Centrer le lève moto/quad sous l'engin à soulever.
3. Pomper avec la pédale lentement, en veillant à ce que le support se positionne correctement : charge centrée, avec bon appui.
4. S'assurer qu'il n'y a pas de risque de glissement.
5. Continuer à soulever l'engin lentement en pompant à l'aide de la pédale jusqu'à la hauteur désirée.
6. Vérifier que le bras de sécurité soit en butée pour empêcher tout abaissement accidentel.



- Fixer la charge au lève moto/quad avec des courroies de maintien (non inclus) aux boucles en acier sur l'avant et l'arrière du cadre.

**AVERTISSEMENT !** La moto doit reposer intégralement sur la plateforme (35) avant toute opération de levage.



Pour transporter le lève moto/quad sous la charge, celui-ci doit être en position la plus basse !

Être **EXTÊMEMENT PRUDENT** en transportant le lève moto/quad sous la charge !

**Note** : avant de descendre la plateforme, vérifier que les outils et les personnes aux alentours sont dans une situation permettant une descente de la charge en toute sécurité.

## 5.2. Pour abaisser

- Soulever la charge légèrement avec la pédale et désengager le bras de sécurité.
- Lorsque la plateforme est position basse, retirer les courroies de maintien.
- Retirer alors le lève moto/quad de dessous la charge.

## 6. Maintenance

Respecter rigoureusement les instructions d'entretiens et de réparation de la présente notice : elles doivent être réalisées par du personnel qualifié. La durée de vie est fonction de la fréquence d'utilisation : bien entretenu, dans des conditions normales d'utilisation, peut être utilisé pendant plusieurs années.

Cette table élévatrice a été vérifiée selon la norme EN1493 et ses amendements en vigueur : aucune modification susceptible de nuire à cette conformité ne doit être effectuée.

Avant de commencer toute réparation, s'assurer toujours de la bonne stabilité du véhicule. Le système hydraulique est équipé d'une soupape de sécurité réglée en usine. Pour des raisons de sécurité, ne jamais modifier ce réglage. Une inspection annuelle approfondie du lève moto/quad est recommandée : toutes pièces défectueuses, dégradation de la plaque informative, les pièces spécifiques sont au fournisseur.

### 6.1. Niveau d'huile

Maintenir l'huile au niveau approprié. Pour un meilleur fonctionnement, sur la durée, remplacer le l'huile du système hydraulique une fois par an.

- Le lève moto/quad en position basse, enlever le bouchon situé dans le système hydraulique.
- Vidanger le fluide dans le récipient approprié. Se débarrasser de l'huile dans les endroits appropriés.
- Utiliser uniquement de l'huile pour système hydraulique de qualité. Remplir jusqu'au niveau approprié (orifice de remplissage).
- Remettre le bouchon de protection en place.

### 6.2. Stockage

En cas de non utilisation ou de stockage, le lève moto/quad doit être rangé avec le plateau en position basse, dans un endroit verrouillé, à l'abri de l'humidité.

Eviter les endroits humides. Si le contact avec de l'humidité se produit, sécher et lubrifier toutes les parties ayant été en contact avec l'humidité.

### 6.3. Purge de l'air

De l'air peut pénétrer dans le système hydraulique et réduire l'efficacité de l'appareil. Procéder alors à une purge.

- Ouvrir la valve de décharge (2 tours complets).
- Pomper avec la pédale 15 à 20 fois au minimum pour purger l'air.
- Tester l'élévateur, à vide, en le soulevant à pleine hauteur puis en l'abaissant.

**Remarque** : laisser reposer pendant une heure avant la purge du système, pour permettre à l'huile de redescendre. Si l'on ne laisse pas suffisamment de temps à l'huile pour se déposer, de l'air peut rester dans l'huile. Dans ce cas, la pompe ne se purgera pas complètement la première fois et une deuxième purge sera nécessaire.

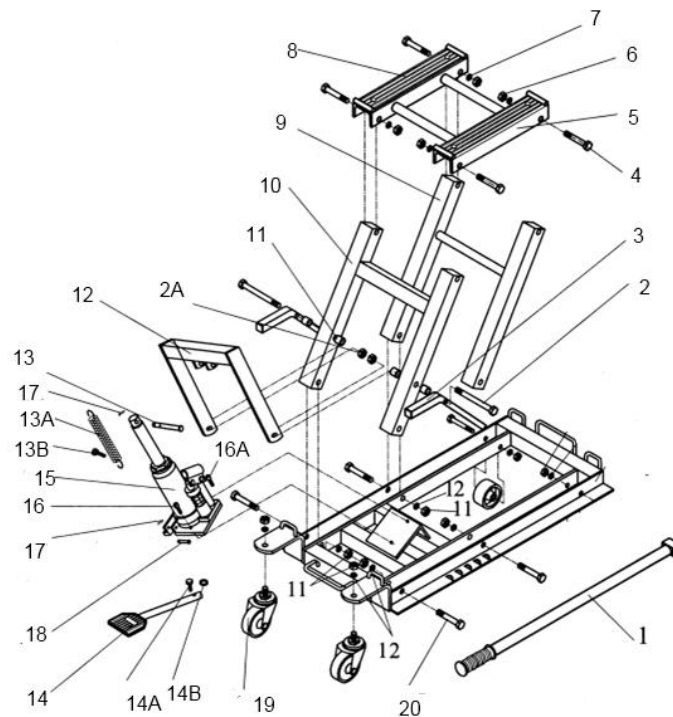
### 6.4. Autres

- Lubrifier toutes les parties mobiles régulièrement (une fois par mois) avec de l'huile 30W : pédale, bras de levage, de sécurité.
- Mettre de la graisse dans les raccords.
- Tous les 3 mois, ou avant si des signes de rouille ou de corrosion apparaissent, nettoyer et essuyer, avec un peu d'huile sur un chiffon, le vérin et la pompe du piston.
- Avant chaque utilisation, vérifiez toutes les pièces. Si une partie est endommagée ou suspecte, mettre l'appareil hors service et prenez les mesures nécessaires pour le réparer.
- Vérifier la plaque d'identification. Si la plaque est abîmée (décollement, lisibilité faible, etc.) contacter le service après-vente pour en obtenir une identique au marquage initial en transmettant le numéro de lot.
- S'adresser au Service après-Vente pour obtenir les pièces spécifiques à utiliser.

## 7. Problèmes – Solutions

Problèmes	Causes probables	Solution possible
Ne soulève pas la charge	<ul style="list-style-type: none"> <li>• Niveau d'huile faible</li> <li>• La charge est supérieure à la capacité max</li> <li>• Joints usés</li> </ul>	<ul style="list-style-type: none"> <li>• Réajuster le niveau d'huile</li> <li>• Réduire la charge.</li> <li>• Remplacer les joints</li> </ul>
Ne soulève pas à pleine hauteur	<ul style="list-style-type: none"> <li>• Niveau d'huile faible</li> <li>• Air dans le système hydraulique</li> </ul>	<ul style="list-style-type: none"> <li>• Vérifier le niveau d'huile</li> <li>• Purger l'air du système hydraulique</li> </ul>
Levage faible	<ul style="list-style-type: none"> <li>• Air dans le système hydraulique</li> <li>• Huile chargée</li> </ul>	<ul style="list-style-type: none"> <li>• Purger l'air du système hydraulique</li> <li>• Changer l'huile</li> </ul>
Fuite d'huile	<ul style="list-style-type: none"> <li>• Joints usés</li> </ul>	<ul style="list-style-type: none"> <li>• Remplacer les joints</li> </ul>
<p>La poignée se lève sous la charge.</p> <p>La poignée s'abaisse sous la charge.</p>	<ul style="list-style-type: none"> <li>• Valve ne ferme pas correctement</li> </ul>	<ul style="list-style-type: none"> <li>• Serrer la valve de décharge.</li> <li>• Lorsque la rampe est complètement baissée, lever manuellement aussi haut que possible le plateau</li> <li>• Ouvrir la valve de décharge et laisser le plateau redescendre à sa position la plus basse</li> </ul>

## 8. Vue éclatée – Pièces détachées



N°	Description	Qté	N°	Description	Qté	N°	Description	Qté
1	Manche	1	7	Rondelle frein (M12)	10	14 (A-B)	Pédale (vis-rondelle)	
2	Vis hex. (M12 x 20)	2	8	Protection caoutchouc	2	15	Système hydraulique	1
2A	Ecrou frein hex (M12)	2	9	Bras levier avant	1	16 (A)	Vis CHC M8 x 16 (M8 x 25)	1
3	Levier de sécurité	2	10	Bras levier arrière	1	17	Goupille R	
4	Boulon hex (M12 x 80)	4	11	Collier	4	18	Goupille chape	
5	Support	1	12	Structure de levage	1	19	Roulettes	
6	Ecrou hex (M12)	10	13 (A-B)	Goupille chape (ressort-vis)		20	Vis hex (M12 x 70)	

## 9. Garantie et conformité du produit

La garantie ne peut être accordée suite à une utilisation anormale, une manœuvre erronée, une modification électrique, un défaut de transport, de manutention ou d'entretien, l'utilisation de pièces ou d'accessoires non d'origine, des interventions effectuées par du personnel non agréé, l'absence de protection ou dispositif sécurisant l'opérateur : le non-respect des consignes précitées exclut votre machine de notre garantie. Se reporter à nos Conditions Générales de Ventes pour toute demande de garantie.

Protection de l'environnement :

Votre appareil contient de nombreux matériaux recyclables. Nous vous rappelons que les appareils usagés ne doivent pas être mélangés avec d'autres déchets. Les produits électriques ne doivent pas être mis au rebut avec les déchets ménagers. Merci de les recycler dans les points de collecte prévus à cet effet. Adressez-vous auprès des autorités locales ou de votre revendeur pour obtenir des conseils sur le recyclage.

## 1. Safety instructions



**WARNING!** Read the entire instruction manual carefully and follow all instructions. Learn how to use the product correctly using this manual and familiarize yourself with the safety instructions. Keep this manual in a safe place so you can access this information at any time. If the product is to be given to other people, also give them this manual.

### 1.1. General safety instructions

1. **Use in a safe environment.** There must be no risk of explosions or corrosive products in the immediate environment during use.
2. **To ensure safe operation.**  
Ensure that the product is used, maintained, or repaired only by expert and trained personnel. Qualified personnel consist of individuals authorized by their training, experience, and instruction, as well as their knowledge of applicable standards, conditions, and regulations designed to prevent accidents, to perform the necessary activities, and, in this context, to recognize and avoid potential hazards. Those responsible for operation, maintenance, and commissioning must have read and understood the operating instructions. They must adhere to them in all respects to eliminate the risk of death to the user and third parties, and to ensure safety during the operation of the cylinder.
3. **Take the work environment into account.**  
Do not expose the tool to rain or snow. Do not use the tool in damp, wet, or splashing locations. Do not use the tools in the presence of flammable liquids or gases. Keep the work surface clean, tidy, and free of loose materials. Maintain a well-lit work area.
4. **Keep your work area clean and tidy .**  
The work area must be visible from the working position. Cluttered work areas and workbenches are a potential source of injury.
5. **Keep other people away.** Do not allow people, especially children, not involved in the work in progress, to touch the motorcycle lift, and keep them away from the work area. Be particularly vigilant with children and animals.
6. **Put away any unused tools.**  
Unused tools should be stored in a dry or locked place, out of reach of children.
7. **Do not force the tool and use it appropriately.**  
A tool performs better and is safer when used at the power for which it was designed. Do not use tools for tasks for which they are not intended; for example, use small tools to perform the work of a larger tool.
8. **Wear appropriate protective clothing and equipment.** Never wear loose clothing or jewelry: these can be caught in moving parts. It is recommended to wear protective gloves and non-slip shoes, and to keep long hair tied back. Always wear approved safety glasses when handling.
9. **Maintain good support.** Always keep your balance. Do not lean too far forward.
10. **Handle the tools with care.**  
Keep tools clean to optimize work and safety. Follow instructions regarding lubrication and changing accessories. Periodically inspect the tool and, if necessary, have any repairs done at an authorized service center.
11. **Stay alert.**  
Focus on the task at hand. Use good judgment. Do not use the tool when you are tired.
12. **Search for damaged parts.**  
Before using the tool, carefully inspect the condition of the parts to ensure they are functioning correctly and performing their intended purpose. Check the alignment and free movement of moving parts, the condition and assembly of parts, and any other conditions that could adversely affect operation. Any part found to be in poor condition must be repaired or replaced by an authorized service center unless otherwise specified in this instruction manual.

**13. Do not modify the machine**

No modifications and/or conversions should be made to this machine.

**14. Entrust the repair of the tool to a specialist.**

This tool complies with the applicable safety regulations. Repairing this tool by unqualified personnel presents a risk of injury to the user.

- 15. Check for damaged parts** : Before using the motorcycle lift, carefully inspect it to ensure it will function correctly and perform its intended purpose. Check the alignment and locking of moving parts, as well as the absence of any broken parts or any issues with fastening or other conditions that could affect operation. Any damaged guard or other part should be properly repaired or replaced by an authorized service center, unless otherwise specified in this instruction manual.

**1.2. Special safety instructions**

**WARNING!** The warnings, cautions, and instructions described in this instruction manual cannot cover all conditions and situations that may occur. It is the operator's responsibility to exercise good judgment and adhere to safety guidelines during operation.

1. Every user agrees to carefully read this user manual in order to avoid any danger that may occur during commissioning.
2. **Do not** lift people.
3. **Do not exceed the rated capacity (680 kg)** : Overloading may damage it (cylinder breakage) or cause... bodily injury and property damage.
4. Do not allow untrained personnel to use this product. Keep children and unauthorized persons away from the work area.
5. **Not** divert from his Usage . Only use the motorcycle lift for the function for which it was designed.
6. Use this equipment only on a stable, level, smooth, dry, non-slip surface capable of supporting the load. Using this equipment on soft or uneven ground may cause instability or the load to fall.
7. Keep the surface clean, tidy and free of loose materials, and ensure adequate lighting. Inspect the equipment before each use.
8. Before using the motorcycle lift, ensure that the vehicle is properly secured.
9. During use, no passenger may be on the vehicle or lean on it.
10. When the platform is at working height, insert the locking bar to prevent accidental descent.
11. Before lowering the motorcycle lift, ensure that nothing obstructs the descent. Remove the locking bar and then gently press the release pedal to guarantee a smooth descent of the load.
12. This motorcycle lift should not be used by untrained personnel.
13. It is forbidden to lift people with the lifting table.
14. It is necessary to monitor the lifting device and the load during all movements.
15. It is not permitted to work under the lifted load until it is secured with appropriate means.
16. Before use, ensure that it is working properly
17. Pay close attention to the conditions of use and application limitations: extreme climates, strong magnetic fields, proximity to power lines. Contact customer service to clarify any doubts.
18. Be vigilant about the work environment: especially regarding static electricity problems.
19. Do not use for load handling.
20. Do not use in a location where the wind pressure is too high.
21. Do not allow direct contact with food.
22. **Do not** use the equipment if it is bent, broken, cracked, or damaged. Do not use it if any part has been subjected to impact. Inspect before each use. If defective, do not use.
23. **Center** the load, and ensure its stability.
24. If the equipment requires repair and/or parts replacement, have it repaired exclusively by authorized technicians and always use replacement parts supplied by the manufacturer.
25. Never use brake fluid, engine oil, or used oil.
26. Use an oil suitable for the conditions of use (low temperatures).
27. When not in use, the pistons must be retracted.
28. During transport and movement of the jack, ensure that the load does not sway or is not at risk of falling.



**WARNING!** Failure to comply with the above instructions may cause the load to fall, resulting in damage to or breakage of the pit jack and, consequently, causing injury to persons and damage to property.

The manufacturer declines all responsibility for personal injury and/or property damage resulting from improper use of the tool.

### 1.3. Warning symbols



*Hazard*



*Risk of crushing*



*Read the manual instructions*



*Wearing safety shoes*



*It is forbidden to place your hands or feet under the device.*



*People are prohibited from going on the platform*

## 2. Presentation

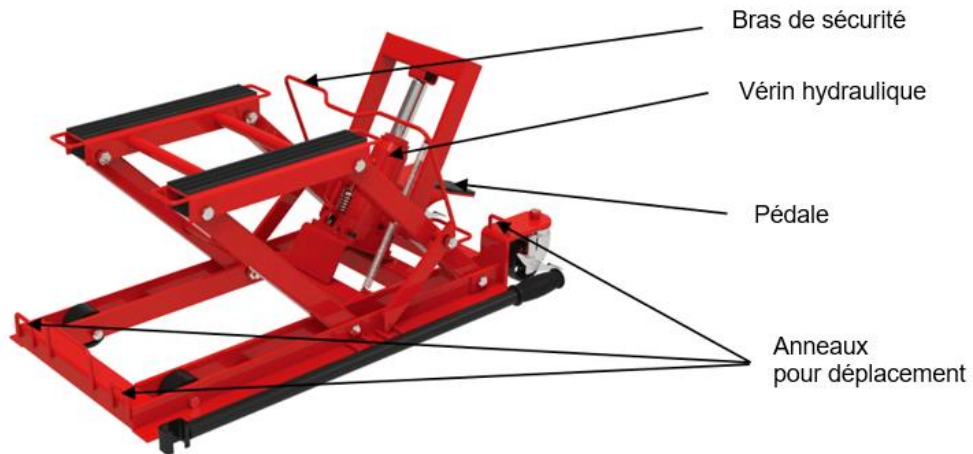
This vehicle lift is designed to lift and support a wide variety of motorcycles/quads, ATVs, lawnmowers, and other similar vehicles up to 680 kg. This device is equipped with wheels with brakes to prevent any unwanted movement during use.



### 2.1. Technical specifications

Model 15394			
Maximum capacity	680 kg	Minimum height	140 mm
Weight	34.2 kg	Maximum height	420 mm
Safety arm	2	Dimensions (L x W)	895 x 400 mm

## 2.2. Overview



## 3. Assembly

Ensure that no parts are damaged or missing; if not, contact your dealer.

Package contents:



- 1 Base
- 1 Hydraulic cylinder
- 1 Pedal
- 1 Round
- 1 Safety arm



1. Insert the pedal into the hole above the pump piston and secure it with the screws and nuts provided.
2. Raise the lifting frame to the appropriate height and insert the piston rod into the designated location.
3. Attach the hydraulic system to the lifting frame with the 2 screws provided.
4. Check your assembly before each use



This is the position used to place the jack under the load. The arrows show the loops at the ends of the frame that are used to carry or move the jack.

## 4. Check before use

Thoroughly test the lift to ensure it is functioning correctly. Before putting it into operation, lift it empty and lower it through its full lifting range to verify that the pump is working properly. Slowly press the pedal to control the descent speed. Perform a visual inspection to check for any anomalies.

During shipping or handling, air bubbles may form in the hydraulic system, causing the lift table to malfunction. To resolve this issue, bleed the system: *refer to section 6.3, Bleeding Air* . Alternatively, check the oil level and add oil if necessary.

**IMPORTANT:** NEVER overload the lift beyond its rated capacity.

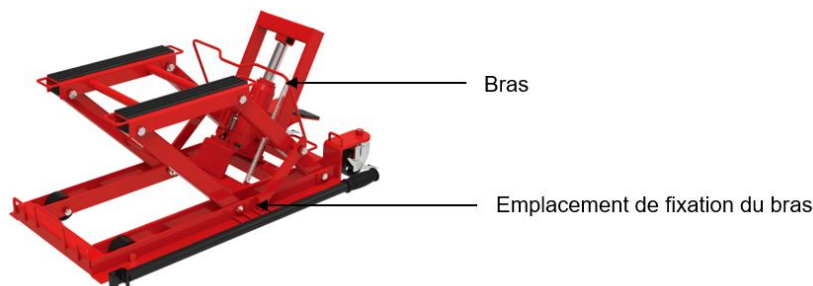
## 5. Use



**WARNING!** Be sure to read, understand, and follow the safety instructions before use. The user must work in accordance with the instruction manual. During and for the entire duration of use, the user must be able to supervise the lifting device. Do not exceed the maximum load capacity of the motorcycle lift .

### 5.1. To lift

1. Place the lift in a suitable area. Check that the area of use is flat and sturdy.
2. Center the motorcycle/quad lift under the vehicle to be lifted.
3. Pump slowly with the pedal, ensuring that the support is positioned correctly: centered load, with good support.
4. Ensure there is no risk of slipping.
5. Continue to raise the device slowly by pumping with the pedal until the desired height is reached.
6. Check that the safety arm is fully extended to prevent any accidental lowering.



- Secure the load to the motorcycle/quad lift with retaining straps (not included) to the steel loops on the front and rear of the frame.

**WARNING!** The motorcycle must rest entirely on the platform (35) before any lifting operation .



To transport the motorcycle/quad lift under the load, it must be in the lowest position!

Be **EXTREMELY CAREFUL** when transporting the motorcycle/quad lift under load!

**Note** : Before lowering the platform, check that the tools and people in the vicinity are in a situation that allows for a safe lowering of the load.

## 5.2. To lower

- Lift the load slightly with the pedal and disengage the safety arm.
- When the platform is in the lowered position, remove the retaining straps.
- Then remove the motorcycle/quad lift from under the load.

## 6. Maintenance

Strictly follow the maintenance and repair instructions in this manual: they must be carried out by qualified personnel. The lifespan depends on the frequency of use: with proper maintenance and under normal operating conditions, it can be used for several years.

This lifting table has been checked according to standard EN1493 and its amendments in force: no modification likely to impair this conformity should be made.

Before starting any repairs, always ensure the vehicle is stable.

The hydraulic system is equipped with a factory-set safety valve. For safety reasons, never alter this setting.

A thorough annual inspection of the motorcycle/quad lift is recommended: any defective parts, damage to the information plate, specific parts are from the supplier.

### 6.1. Oil level

Maintain the oil at the proper level. For optimal long-term performance, replace the hydraulic system oil annually.

- With the motorcycle/quad lift in the lowered position, remove the plug located in the hydraulic system.
- Drain the fluid into the appropriate container. Dispose of the oil in the appropriate places.
- Use only high-quality hydraulic system oil. Fill to the appropriate level (filling hole).
- Replace the protective cap.

### 6.2. Storage

When not in use or for storage, the motorcycle/quad lift must be stored with the platform in the lowered position, in a locked place, away from moisture.

Avoid damp areas. If contact with moisture occurs, dry and lubricate all parts that have been in contact with the moisture.

### 6.3. Air purge

Air can enter the hydraulic system and reduce the device's efficiency. If this occurs, perform a bleeding procedure.

- Open the discharge valve (2 full turns).
- Pump the pedal at least 15 to 20 times to bleed the air.
- Test the lift, empty, by raising it to full height and then lowering it.

**Note :** Allow the system to settle for one hour before bleeding to allow the oil to settle. If the oil is not given enough time to settle, air may remain trapped in the system. In this case, the pump will not bleed completely the first time, and a second bleed will be necessary.

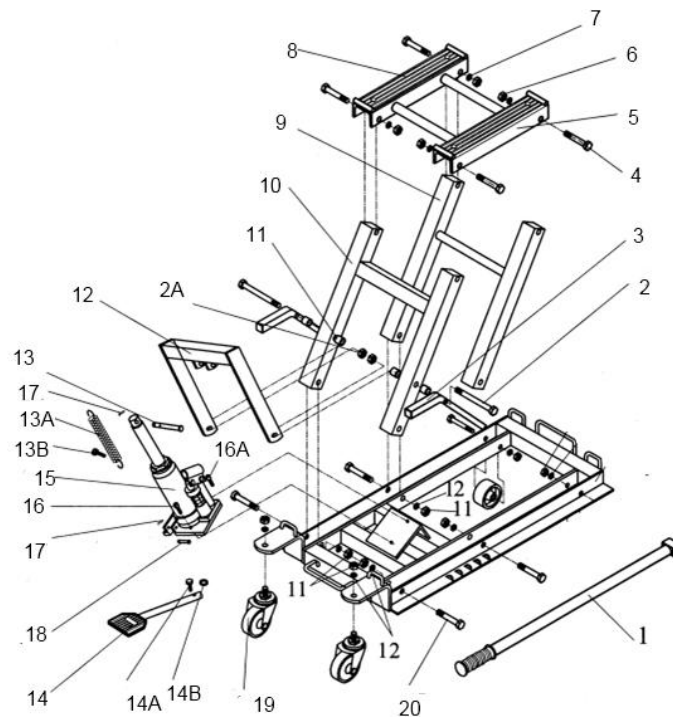
#### 6.4. Others

- Lubricate all moving parts regularly (once a month) with 30W oil: pedal, lifting arm, safety.
- Apply grease to the fittings.
- Every 3 months, or sooner if signs of rust or corrosion appear, clean and wipe the cylinder and piston pump with a little oil on a cloth.
- Before each use, check all parts. If any part is damaged or suspect, take the device out of service and take the necessary steps to repair it.
- Check the identification plate. If the plate is damaged (peeling, poor legibility, etc.) contact the after-sales service to obtain a replacement identical to the original marking, providing the batch number.
- Contact the After-Sales Service to obtain the specific parts to use.

### 7. Problems – Solutions

Problems	Probable causes	Possible solution
Do not lift the load	<ul style="list-style-type: none"> <li>• Low oil level</li> <li>• The load exceeds the maximum capacity</li> <li>• Worn seals</li> </ul>	<ul style="list-style-type: none"> <li>• Readjust the oil level</li> <li>• Reduce the load.</li> <li>• Replace the seals</li> </ul>
Do not lift to full height	<ul style="list-style-type: none"> <li>• Low oil level</li> <li>• Air in the hydraulic system</li> </ul>	<ul style="list-style-type: none"> <li>• Check the oil level</li> <li>• Bleed the air from the hydraulic system</li> </ul>
Low lifting	<ul style="list-style-type: none"> <li>• Air in the hydraulic system</li> <li>• loaded oil</li> </ul>	<ul style="list-style-type: none"> <li>• Bleed the air from the hydraulic system</li> <li>• Change the oil</li> </ul>
Oil leak	<ul style="list-style-type: none"> <li>• Worn seals</li> </ul>	<ul style="list-style-type: none"> <li>• Replace the seals</li> </ul>
The handle rises under load.  The handle lowers under the load.	<ul style="list-style-type: none"> <li>• Valve is not closing properly</li> </ul>	<ul style="list-style-type: none"> <li>• Tighten the discharge valve.</li> <li>• When the ramp is fully lowered, manually raise the platform as high as possible.</li> <li>• Open the discharge valve and allow the platform to return to its lowest position.</li> </ul>

## 8. Exploded view – Spare parts



No.	Description	Qty	No.	Description	Qty	No.	Description	Qty
1	Sleeve	1	7	Lock washer (M12)	10	14 (AB)	Pedal (screw-washer)	
2	Hex screw (M12 x 20)	2	8	Rubber protection	2	15	Hydraulic system	1
2A	Hex lock nut (M12)	2	9	Front lever arm	1	16 (A)	M8 x 16 (M8 x 25) socket head cap screw	1
3	Safety lever	2	10	Rear lever arm	1	17	Pin R	
4	Hex bolt (M12 x 80)	4	11	Necklace	4	18	Clevis pin	
5	Support	1	12	Lifting structure	1	19	Wheels	
6	Hex nut (M12)	10	13 (AB)	Clevis pin (spring-screw)		20	Hex screw (M12 x 70)	

## 9. Product warranty and conformity

The warranty is void in the event of abnormal use, improper operation, electrical modification, damage during transport, handling, or maintenance, the use of non-original parts or accessories, work performed by unauthorized personnel, or the absence of operator protection or safety devices. Failure to comply with the above instructions will void your warranty. Please refer to our General Terms and Conditions of Sale for any warranty claims.

Environmental protection:

Your appliance contains many recyclable materials. Please remember that used appliances should not be mixed with other waste. Electrical products should not be disposed of with household waste. Please recycle them at designated collection points. Contact your local authorities or retailer for recycling advice.

## 1. Instrucciones de seguridad



**¡ADVERTENCIA!** Lea atentamente todo el manual de instrucciones y siga todas las indicaciones. Aprenda a usar el producto correctamente con la ayuda de este manual y familiarícese con las instrucciones de seguridad. Guarde este manual en un lugar seguro para poder consultarlo cuando lo necesite. Si va a regalar el producto a otras personas, entrégueles también este manual.

### 1.1. Instrucciones generales de seguridad

1. **Utilizar en un entorno seguro.** No debe existir riesgo de explosiones ni de presencia de productos corrosivos en las inmediaciones durante su uso.
2. **Para garantizar un funcionamiento seguro.**  
Asegúrese de que el producto sea utilizado, mantenido o reparado únicamente por personal experto y capacitado. El personal calificado está compuesto por personas autorizadas por su formación, experiencia e instrucción, así como por su conocimiento de las normas, condiciones y reglamentos aplicables, diseñados para prevenir accidentes, realizar las actividades necesarias y, en este contexto, reconocer y evitar peligros potenciales. Los responsables de la operación, el mantenimiento y la puesta en marcha deben haber leído y comprendido las instrucciones de operación. Deben cumplirlas en su totalidad para eliminar el riesgo de muerte para el usuario y terceros, y para garantizar la seguridad durante el funcionamiento del cilindro.
3. **Ten en cuenta el entorno laboral.**  
No exponga la herramienta a la lluvia ni a la nieve. No la utilice en lugares húmedos, mojados o con salpicaduras. No la utilice en presencia de líquidos o gases inflamables. Mantenga la superficie de trabajo limpia, ordenada y libre de materiales sueltos. Mantenga un área de trabajo bien iluminada.
4. **Mantén tu área de trabajo limpia y ordenada .**  
El área de trabajo debe ser visible desde la posición de trabajo. Las áreas de trabajo y los bancos de trabajo desordenados son una fuente potencial de lesiones.
5. **Mantenga a las demás personas alejadas.** No permita que nadie, especialmente niños, que no participen en el trabajo en curso, toque el elevador de motocicletas y manténgalos alejados del área de trabajo. Tenga especial cuidado con los niños y los animales.
6. **Guarda las herramientas que no utilices.**  
Las herramientas que no se utilicen deben guardarse en un lugar seco o bajo llave, fuera del alcance de los niños.
7. **No fuerce la herramienta y utilícela adecuadamente.**  
Una herramienta funciona mejor y es más segura cuando se usa con la potencia para la que fue diseñada. No utilice herramientas para tareas para las que no están destinadas; por ejemplo, no utilice herramientas pequeñas para realizar el trabajo de una herramienta más grande.
8. **Utilice la ropa y el equipo de protección adecuados.** Nunca use ropa suelta ni joyas, ya que podrían engancharse en las piezas móviles. Se recomienda usar guantes de protección y calzado antideslizante, y llevar el cabello largo recogido. Utilice siempre gafas de seguridad homologadas al manipular el producto.
9. **Mantén una buena postura.** Conserva siempre el equilibrio. No te inclines demasiado hacia adelante.
10. **Manipule las herramientas con cuidado.**  
Mantenga las herramientas limpias para optimizar el trabajo y la seguridad. Siga las instrucciones de lubricación y cambio de accesorios. Inspeccione la herramienta periódicamente y, si es necesario, realice las reparaciones en un centro de servicio autorizado.
11. **Mantente alerta.**  
Concéntrese en la tarea que tiene entre manos. Use el sentido común. No utilice la

herramienta cuando esté cansado.

12. **Busque las piezas dañadas.**

Antes de usar la herramienta, inspeccione cuidadosamente el estado de las piezas para asegurarse de que funcionan correctamente y cumplen su función. Verifique la alineación y el libre movimiento de las piezas móviles, el estado y el ensamblaje de las mismas, y cualquier otra condición que pudiera afectar negativamente su funcionamiento. Cualquier pieza que se encuentre en mal estado deberá ser reparada o reemplazada por un centro de servicio autorizado, a menos que se especifique lo contrario en este manual de instrucciones.

13. **No modifique la máquina.**

No se deben realizar modificaciones ni conversiones a esta máquina.

14. **Confíe la reparación de la herramienta a un especialista.**

Esta herramienta cumple con las normas de seguridad aplicables. La reparación de esta herramienta por personal no cualificado supone un riesgo de lesiones para el usuario.

15. **Comprobación de piezas dañadas :** Antes de usar el elevador de motocicletas, inspecciónelo cuidadosamente para asegurarse de que funcione correctamente y cumpla su función. Verifique la alineación y el bloqueo de las piezas móviles, así como la ausencia de piezas rotas o problemas de fijación u otras condiciones que puedan afectar su funcionamiento. Cualquier protector u otra pieza dañada debe ser reparada o reemplazada adecuadamente por un centro de servicio autorizado, a menos que se especifique lo contrario en este manual de instrucciones.

## 1.2. Instrucciones de seguridad especiales



**¡ADVERTENCIA!** Las advertencias, precauciones e instrucciones descritas en este manual no cubren todas las condiciones y situaciones que puedan presentarse. Es responsabilidad del operador actuar con prudencia y seguir las normas de seguridad durante el funcionamiento.

1. Todos los usuarios se comprometen a leer atentamente este manual de usuario para evitar cualquier peligro que pueda producirse durante la puesta en marcha.
2. **No levantes a las personas.**
3. **No exceda la capacidad nominal (680 kg) :** la sobrecarga puede dañarlo (rotura del cilindro) o causar... lesiones corporales y daños a la propiedad.
4. No permita que personal no capacitado utilice este producto. Mantenga a los niños y a las personas no autorizadas alejados del área de trabajo.
5. **No desviarse de su Uso .** Utilice el elevador de motocicletas únicamente para la función para la que fue diseñado.
6. Utilice este equipo únicamente sobre una superficie estable, nivelada, lisa, seca y antideslizante, capaz de soportar la carga. El uso de este equipo en terrenos blandos o irregulares puede provocar inestabilidad o la caída de la carga.
7. Mantenga la superficie limpia, ordenada y libre de materiales sueltos, y asegúrese de que haya una iluminación adecuada. Inspeccione el equipo antes de cada uso.
8. Antes de utilizar el elevador de motocicletas, asegúrese de que el vehículo esté correctamente asegurado.
9. Durante su uso, ningún pasajero podrá estar en el vehículo ni apoyarse en él.
10. Cuando la plataforma esté a la altura de trabajo, inserte la barra de bloqueo para evitar un descenso accidental.
11. Antes de bajar el elevador de motocicletas, asegúrese de que nada obstruya el descenso. Retire la barra de bloqueo y luego presione suavemente el pedal de liberación para garantizar un descenso suave de la carga.
12. Este elevador de motocicletas no debe ser utilizado por personal no capacitado.
13. Está prohibido levantar personas con la mesa elevadora.
14. Es necesario supervisar el dispositivo de elevación y la carga durante todos los movimientos.
15. No está permitido trabajar debajo de la carga elevada hasta que esté asegurada con los medios adecuados.
16. Antes de usarlo, asegúrese de que funciona correctamente.

17. Preste mucha atención a las condiciones de uso y a las limitaciones de aplicación: climas extremos, campos magnéticos intensos, proximidad a líneas eléctricas. Póngase en contacto con el servicio de atención al cliente para aclarar cualquier duda.
18. Manténgase alerta en el entorno laboral, especialmente en lo que respecta a los problemas de electricidad estática.
19. No utilizar para manipulación de cargas.
20. No lo utilice en lugares donde la presión del viento sea demasiado alta.
21. No permita el contacto directo con los alimentos.
22. **No** utilice el equipo si está doblado, roto, agrietado o dañado. No lo utilice si alguna pieza ha sufrido un impacto. Inspecciónelo antes de cada uso. Si está defectuoso, no lo utilice.
23. **Centre** la carga y asegúrese de su estabilidad.
24. Si el equipo requiere reparación o sustitución de piezas, hágalo reparar exclusivamente por técnicos autorizados y utilice siempre piezas de repuesto suministradas por el fabricante.
25. Nunca utilice líquido de frenos, aceite de motor ni aceite usado.
26. Utilice un aceite adecuado para las condiciones de uso (bajas temperaturas).
27. Cuando no estén en uso, los pistones deben retraerse.
28. Durante el transporte y el movimiento del gato, asegúrese de que la carga no se balancee ni corra riesgo de caerse.



**¡ADVERTENCIA!** El incumplimiento de las instrucciones anteriores puede provocar la caída de la carga, dañando o rompiendo el gato hidráulico y, en consecuencia, causando lesiones a personas y daños a la propiedad.

**El fabricante declina toda responsabilidad por lesiones personales y/o daños materiales derivados del uso indebido de la herramienta.**

### 1.3. Símbolos de advertencia



*Peligro*



*Riesgo de aplastamiento*



*Lea el manual instrucciones*



*Usar zapatos de seguridad*



*Está prohibido colocar las manos o los pies debajo del dispositivo.*



*Las personas tienen prohibido acceder a la plataforma.*

## 2. Presentación

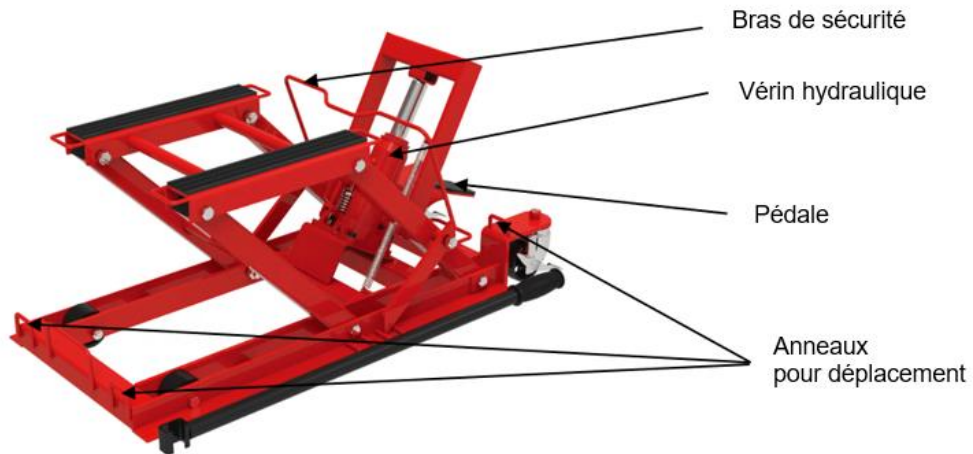
Este elevador de vehículos está diseñado para levantar y sostener una amplia variedad de motocicletas, quads, vehículos todo terreno, cortacéspedes y otros vehículos similares de hasta 680 kg. Este dispositivo está equipado con ruedas con freno para evitar cualquier movimiento indeseado durante su uso.



## 2.1. Especificaciones técnicas

Modelo 15394			
Capacidad máxima	680 kg	Altura mínima	140 mm
Peso	34,2 kg	Altura máxima	420 mm
Brazo de seguridad	2	Dimensiones (largo x ancho)	895 x 400 mm

## 2.2. Descripción general



## 3. Asamblea

Asegúrese de que no falte ninguna pieza ni esté dañada; de lo contrario, póngase en contacto con su distribuidor.

Contenido del paquete:



- 1 Base
- 1 Cilindro hidráulico
- 1 Pedal
- 1 tuerca
- 1 Brazo de seguridad



1. Inserte el pedal en el orificio situado encima del pistón de la bomba y fíjelo con los tornillos y tuercas suministrados.
2. Eleve el bastidor elevador a la altura adecuada e inserte la varilla del pistón en la ubicación designada.
3. Fije el sistema hidráulico al bastidor elevador con los 2 tornillos suministrados.
4. Compruebe el montaje antes de cada uso.





Esta es la posición que se utiliza para colocar el gato debajo de la carga. Las flechas muestran los bucles en los extremos del bastidor que se utilizan para transportar o mover el gato.

#### 4. Compruebe antes de usar.

Pruebe el elevador minuciosamente para asegurarse de que funcione correctamente. Antes de ponerlo en funcionamiento, levántelo vacío y bájelo hasta su altura máxima para verificar que la bomba funcione correctamente. Presione el pedal lentamente para controlar la velocidad de descenso. Realice una inspección visual para detectar cualquier anomalía.

Durante el transporte o la manipulación, pueden formarse burbujas de aire en el sistema hidráulico, lo que provoca un mal funcionamiento de la mesa elevadora. Para solucionar este problema, purgue el sistema: *consulte la sección 6.3, Purga de aire* . Como alternativa, compruebe el nivel de aceite y añada aceite si es necesario.

IMPORTANTE: NUNCA sobrecargue el ascensor más allá de su capacidad nominal.

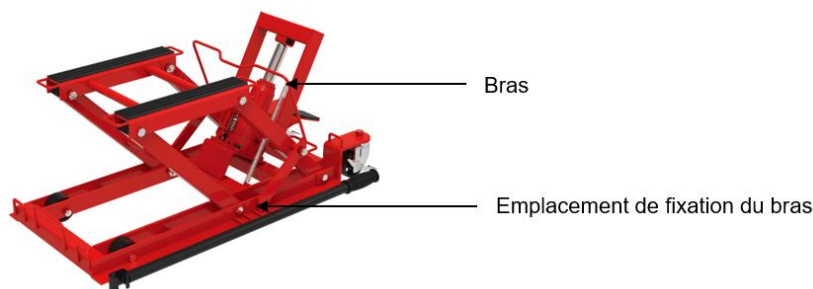
#### 5. Usar



**¡ADVERTENCIA!** Asegúrese de leer, comprender y seguir las instrucciones de seguridad antes de usar el producto. El usuario debe trabajar de acuerdo con el manual de instrucciones. Durante todo el tiempo de uso, el usuario debe supervisar el dispositivo de elevación. No exceda la capacidad de carga máxima del elevador de motocicletas .

##### 5.1. Para levantar

1. Coloque el elevador en un área adecuada. Compruebe que el área de uso sea plana y estable.
2. Centre el elevador de motocicletas/cuatrimotos debajo del vehículo que se va a elevar.
3. Bombee lentamente con el pedal, asegurándose de que el soporte esté colocado correctamente: carga centrada, con buen apoyo.
4. Asegúrese de que no haya riesgo de resbalones.
5. Continúe elevando el dispositivo lentamente bombeando con el pedal hasta alcanzar la altura deseada.
6. Compruebe que el brazo de seguridad esté completamente extendido para evitar cualquier descenso accidental.





7. Sujete la carga al elevador de motocicletas/cuatrimotos con correas de sujeción (no incluidas) a las argollas de acero situadas en la parte delantera y trasera del bastidor.

**¡ADVERTENCIA!** La motocicleta debe descansar completamente sobre la plataforma (35) antes de cualquier operación de elevación .



Para transportar la motocicleta/cuatrimoto con la plataforma elevadora debajo de la carga, ¡debe estar en la posición más baja!

¡Tenga EXTREMADAMENTE CUIDADO al transportar el elevador de motocicletas/cuatrimotos bajo carga!

**Nota :** Antes de bajar la plataforma, compruebe que las herramientas y las personas que se encuentren en las inmediaciones estén en condiciones de permitir un descenso seguro de la carga.

## 5.2. Para bajar

1. Levante ligeramente la carga con el pedal y desactive el brazo de seguridad.
2. Cuando la plataforma esté en la posición bajada, retire las correas de sujeción.
3. A continuación, retire el elevador de motocicletas/cuatrimotos de debajo de la carga.

## 6. Mantenimiento

Siga estrictamente las instrucciones de mantenimiento y reparación de este manual: deben ser realizadas por personal cualificado. La vida útil depende de la frecuencia de uso: con un mantenimiento adecuado y en condiciones normales de funcionamiento, puede utilizarse durante varios años.

Esta mesa elevadora ha sido revisada de acuerdo con la norma EN1493 y sus modificaciones vigentes: no debe realizarse ninguna modificación que pueda menoscabar esta conformidad.

Antes de comenzar cualquier reparación, asegúrese siempre de que el vehículo esté estable. El sistema hidráulico está equipado con una válvula de seguridad ajustada de fábrica. Por motivos de seguridad, nunca modifique este ajuste.

Se recomienda una inspección anual exhaustiva del elevador de motocicletas/quads: se deben revisar las piezas defectuosas, los daños en la placa de información y las piezas específicas del proveedor.

### 6.1. Nivel de aceite

Mantenga el nivel de aceite adecuado. Para un rendimiento óptimo a largo plazo, cambie el aceite del sistema hidráulico anualmente.

1. Con el elevador de motocicletas/quads en la posición bajada, retire el tapón ubicado en el sistema hidráulico.
2. Vierta el líquido en el recipiente adecuado. Deseche el aceite en los lugares apropiados.
3. Utilice únicamente aceite hidráulico de alta calidad. Llene hasta el nivel adecuado (orificio de llenado).
4. Vuelva a colocar la tapa protectora.

### 6.2. Almacenamiento

Cuando no esté en uso o para su almacenamiento, el elevador de motocicletas/quads debe guardarse con la plataforma en posición bajada, en un lugar cerrado con llave y alejado de la humedad.

Evite las zonas húmedas. Si se produce contacto con la humedad, seque y lubrique todas las piezas que hayan estado en contacto con ella.

### 6.3. Purga de aire

Puede entrar aire en el sistema hidráulico y reducir la eficiencia del dispositivo. Si esto ocurre, realice un purgado.

- Abra la válvula de descarga (2 vueltas completas).
- Bombee el pedal al menos de 15 a 20 veces para purgar el aire.
- Pruebe el elevador vacío, subiéndolo a su altura máxima y luego bajándolo.

**Nota :** Deje reposar el sistema durante una hora antes de purgarlo para que el aceite se asiente. Si no se le da suficiente tiempo al aceite para asentarse, puede quedar aire atrapado en el sistema. En ese caso, la bomba no se purgará por completo la primera vez y será necesario purgarla de nuevo.

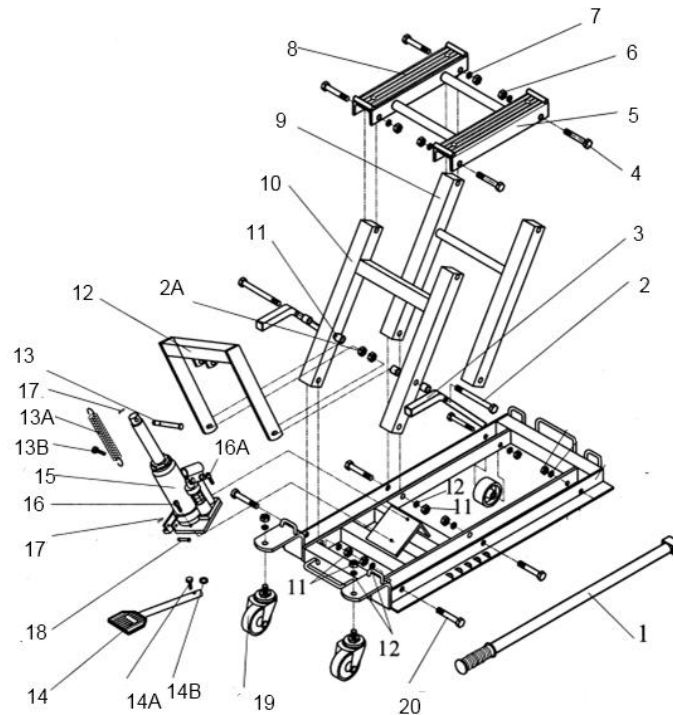
### 6.4. Otros

- Lubrique regularmente (una vez al mes) todas las piezas móviles con aceite 30W: pedal, brazo elevador, seguridad.
- Aplique grasa a las conexiones.
- Cada 3 meses, o antes si aparecen signos de óxido o corrosión, limpie el cilindro y la bomba de pistón con un poco de aceite y un paño.
- Antes de cada uso, revise todas las piezas. Si alguna pieza está dañada o presenta algún problema, retire el dispositivo de servicio y tome las medidas necesarias para repararlo.
- Compruebe la placa de identificación. Si la placa está dañada (descascarillada, ilegible, etc.), póngase en contacto con el servicio de atención al cliente para obtener una placa de repuesto idéntica a la original, indicando el número de lote.
- Póngase en contacto con el Servicio Postventa para obtener las piezas específicas que necesita.

## 7. Problemas – Soluciones

Problemas	Causas probables	Posible solución
No levante la carga	<ul style="list-style-type: none"> <li>• Nivel bajo de aceite</li> <li>• La carga excede la capacidad máxima</li> <li>• Sellos desgastados</li> </ul>	<ul style="list-style-type: none"> <li>• Reajuste el nivel de aceite</li> <li>• Reduzca la carga.</li> <li>• Reemplazar las juntas</li> </ul>
No lo levante a su altura máxima.	<ul style="list-style-type: none"> <li>• Nivel bajo de aceite</li> <li>• Aire en el sistema hidráulico</li> </ul>	<ul style="list-style-type: none"> <li>• Compruebe el nivel de aceite.</li> <li>• Purgue el aire del sistema hidráulico.</li> </ul>
Elevación baja	<ul style="list-style-type: none"> <li>• Aire en el sistema hidráulico</li> <li>• petróleo cargado</li> </ul>	<ul style="list-style-type: none"> <li>• Purgue el aire del sistema hidráulico.</li> <li>• Cambiar el aceite</li> </ul>
Fuga de aceite	<ul style="list-style-type: none"> <li>• Sellos desgastados</li> </ul>	<ul style="list-style-type: none"> <li>• Reemplazar las juntas</li> </ul>
El asa se eleva bajo carga. El asa desciende bajo el peso.	<ul style="list-style-type: none"> <li>• La válvula no cierra correctamente.</li> </ul>	<ul style="list-style-type: none"> <li>• Apriete la válvula de descarga.</li> <li>• Cuando la rampa esté completamente bajada, eleve manualmente la plataforma lo más alto posible.</li> <li>• Abra la válvula de descarga y permita que la plataforma regrese a su posición más baja.</li> </ul>

## 8. Vista explosionada – Piezas de repuesto



No.	Descripción	Cantidad	No.	Descripción	Cantidad	No.	Descripción	Cantidad
1	Manga	1	7	Arandela de seguridad (M12)	10	14	Pedal (tornillo-arandela)	
2	Tornillo hexagonal (M12 x 20)	2	8	Protección de goma	2	15	Sistema hidráulico	1
2A	Tuerca hexagonal autoblocante (M12)	2	9	Brazo de palanca delantero	1	16 (A)	Tornillo de cabeza hueca hexagonal M8 x 16 (M8 x 25)	1
3	Palanca de seguridad	2	10	Brazo de palanca trasero	1	17	Pin R	
4	Tornillo hexagonal (M12 x 80)	4	11	Collar	4	18	pasador de horquilla	
5	Apoyo	1	12	Estructura elevadora	1	19	ruedas	
6	Tuerca hexagonal (M12)	10	13	Pasador de horquilla (tornillo de resorte)		20	Tornillo hexagonal (M12 x 70)	

## 9. Garantía y conformidad del producto

La garantía quedará anulada en caso de uso anormal, funcionamiento incorrecto, modificación eléctrica, daños durante el transporte, manipulación o mantenimiento, uso de piezas o accesorios no originales, trabajos realizados por personal no autorizado o ausencia de dispositivos de protección o seguridad para el operador. El incumplimiento de las instrucciones anteriores anulará la garantía. Para cualquier reclamación de garantía, consulte nuestros Términos y Condiciones Generales de Venta.

Protección ambiental:

Su electrodoméstico contiene muchos materiales reciclables. Recuerde que los electrodomésticos usados no deben mezclarse con otros residuos. Los productos eléctricos no deben desecharse con la basura doméstica. Recíclelos en los puntos de recogida designados. Para obtener información sobre reciclaje, póngase en contacto con las autoridades locales o con el vendedor.