



---

**COFFRET DE VERIN CARROSERIE 10T**  
**Manuel d'instructions – Notice originale –**  
**Instructions d'origine**

**FR** *Veillez lire ce manuel d'instructions  
attentivement et entièrement avant toute  
utilisation*

**10-TONNE BODYWORK JACK SET**  
**Translation of the original instructions**

**EN** *Please read this instruction manual carefully  
and completely before use*

**CAJA DE GATOS PARA CARROCERÍA 10 T**  
**Traducción de las instrucciones originales**

**ES** *Lea atenta y completamente este manual de  
instrucciones antes de utilizarlo*

FR

## Port des équipements de protection



Protection Oculaire



Protection des mains

## 1. Instructions de Sécurité



**AVERTISSEMENT !** Lire consciencieusement tout le manuel d'instructions et comprendre les instructions de sécurité avant l'installation, le fonctionnement, la réparation, la maintenance, les changements. Le non-respect de ces instructions peut engendrer des blessures corporelles graves. Si l'appareil doit être remis à d'autres personnes, leurs remettre aussi ce mode d'emploi.

Lire l'ensemble de ces consignes avant toute utilisation de ce produit et sauvegarder ces informations.

### 1.1. Instructions Générales

1. **Utiliser dans un environnement sécurisé.**
2. **Garantir un fonctionnement sûr.**  
Veiller à ce que le produit ne soit utilisé, entretenu ou réparé que par un personnel expert et formé. Le personnel qualifié est composé de personnes qui ont été autorisées par leur formation, leur expérience et leur instruction, ainsi que leurs connaissances sur les normes, conditions et dispositions destinées à prévenir les accidents en vigueur, à réaliser les activités nécessaires et, dans ce contexte, à reconnaître les dangers possibles et à les éviter. Les personnes chargées du fonctionnement, de l'entretien, de la maintenance et de la mise en marche doivent avoir lu et compris la notice d'utilisation. Ils doivent la respecter en tous points pour écarter les dangers de mort de l'utilisateur et des tiers.
3. **Tenir compte du milieu de travail.**  
Ne pas exposer l'outil à la pluie. Ne pas utiliser l'outil dans des endroits humides, mouillés ou avec risque de projection d'eau. Ne pas utiliser les outils en présence de liquides ou de gaz inflammables. Conserver la surface propre, rangée et exemptes de matériaux indépendants. S'assurer qu'il y a un éclairage suffisant.
4. **Conserver une zone de travail propre et ordonnée.**  
La zone de travail doit être visible de la position de travail. Des aires de travail et des établis encombrés sont une source potentielle de blessures.
5. **Ne pas laisser les visiteurs s'approcher.** Ne pas permettre aux visiteurs de toucher l'outil. Tous les visiteurs doivent être éloignés du secteur de travail : être particulièrement vigilants avec les enfants, les personnes non autorisées et les animaux.
6. **Ranger les outils non utilisés.**  
Les outils inutilisés doivent être rangés dans un endroit sec ou fermé à clé, hors de portée des enfants.
7. **Ne pas forcer l'outil et l'utiliser de manière appropriée.**  
Un outil donne de meilleurs résultats et est plus sécuritaire s'il est utilisé à la puissance pour laquelle il a été conçu. Ne pas utiliser les outils pour des travaux pour lesquels ils ne sont pas prévus, exemple : les petits outils pour réaliser le travail correspondant à un outil plus gros.
8. **Porter des vêtements et équipement de protection adaptés.** Ne jamais porter de vêtements amples, ni de bijoux : ils peuvent être happés par des pièces en mouvement. Il est recommandé de porter des gants de protection et des chaussures antidérapantes, de

contenir les cheveux longs. Toujours porter les lunettes de protection homologuées lors de la manipulation de l'outil.

9. **Maintenir un bon appui**  
Garder toujours son équilibre.
10. **Traiter les outils avec soin.**  
Maintenir les outils propres pour optimiser le travail et la sécurité. Suivre les instructions concernant la lubrification et le changement des accessoires. Examiner périodiquement l'outil et, au besoin, confier toute réparation à un Service Après-Vente agréé.
11. **Rester alerte.**  
Se concentrer sur le travail. Faire preuve de jugement. Ne pas se servir de l'outil lorsqu'on est fatigué, sous l'influence de drogues, d'alcool ou de médicaments.
12. **Rechercher les pièces endommagées.**  
Avant d'utiliser l'outil, examiner soigneusement l'état des pièces pour s'assurer qu'elles fonctionnent correctement et qu'elles accomplissent leur tâche. Vérifier l'alignement et la liberté de fonctionnement des pièces mobiles, l'état et le montage des pièces et toutes autres conditions susceptibles d'affecter défavorablement le fonctionnement. Il faut réparer toute pièce dont l'état laisse à désirer ou en remplacer par un poste de service agréé sauf si autrement indiqué dans ce manuel d'instructions.
13. **Ne pas modifier la machine**  
Aucune modification et/ou reconversion ne doit être effectuée sur cette machine.
14. **Confier la réparation de l'outil à un spécialiste.**  
Cet outil est conforme aux règles de sécurité prévues. La réparation de cet outil effectuée par des personnes non qualifiées présente des risques de blessures pour l'utilisateur.



**AVERTISSEMENT :**

L'utilisation de tout accessoire ou de toute fixation autre que celui ou celle recommandé(e) dans le présent manuel d'instructions peut présenter un risque de blessure des personnes.

## 1.2. Instructions Particulières



**AVERTISSEMENT !** Les avertissements, les mises en garde et les instructions décrites dans ce manuel d'instruction ne peuvent pas couvrir toutes les conditions et situations qui peuvent se produire. Il faut comprendre que c'est l'opérateur qui doit faire preuve de bon sens et de sécurité lorsqu'il utilise cet outil.

1. Tout utilisateur s'engage à lire attentivement la présente notice d'utilisation afin d'éviter tout danger pouvant être occasionné lors de la mise en service.
2. **NE PAS** soulever de personnes.
3. **NE PAS** dépasser la capacité de charge maximale : Une surcharge peut l'endommager (rupture du vérin) et/ou entraîner des dommages corporels et matériels.
4. Garder les enfants et les personnes non autorisées loin de la zone de travail.
5. Ne pas forcer l'extension du vérin.
6. Dans le cas où la charge n'est pas bien centrée par rapport au piston du vérin, être prudent lorsque vous l'actionnez. Il est préférable d'arrêter l'opération et de rajuster votre installation, ainsi la charge est mieux centrée.
7. Ne pas poser d'objets lourds sur le tuyau et ne pas le plier.
8. Conserver cet équipement loin de toute source de chaleur ou inflammable.
9. Avant d'utiliser ce vérin, s'assurer de son bon fonctionnement et vérifier les indicateurs de débordement d'huile.
10. Être vigilant à l'environnement de travail : notamment aux problèmes d'électricité statique.
11. Ne pas utiliser pour la manutention de charge, sont la nature pourrait conduire à des situations dangereuses : métaux en fusion, acides, matériaux rayonnants, charges fragiles.
12. Ne pas utiliser dans un lieu où la pression du vent est trop élevée.
13. Ne pas mettre en contact direct avec les aliments.
14. Ne pas utiliser sur les navires.
15. **NE PAS** détourner le vérin de son usage.

16. Utiliser exclusivement cet équipement sur une surface stable, à niveau, lisse et capable de soutenir la charge. L'utilisation de ce vérin sur sols meubles ou déformés peut causer l'instabilité ou la chute de la charge.
17. **NE PAS** utiliser le vérin s'il est tordu, cassé, fissuré, endommagé ou s'il fuit. Ne pas l'utiliser si une pièce a subi un choc. Inspecter le cric avant chaque utilisation.
18. Conserver la surface propre, rangée et exempte de matériaux indépendants et s'assurer qu'il y ait un éclairage suffisant.
19. Ne jamais intervenir sur le clapet de sécurité
20. Ne pas autoriser des personnes non formées à utiliser ce produit.
21. Si l'équipement nécessite une réparation et/ou le remplacement de pièces, le faire réparer exclusivement par des techniciens autorisés et toujours utiliser les pièces de rechange fournies par le fabricant
22. Ne jamais utiliser du fluide de frein, de l'huile pour moteur ou de l'huile sale.

## 2. Caractéristiques Technique

Référence 15375			
Charge max.	10 T	Course du vérin	130 mm
Pression sortie pompe	61,65 MPa	Quantité d'huile	0,6 l
Hauteur de levage	518 + 110 + 265 + 365 + 520 mm		

## 3. Utilisation

### 3.1. Pompe

- Connecter le tuyau de la pompe au vérin et s'assurer qu'ils sont bien fixés avant utilisation. Attention : Inspecter avant chaque utilisation. Ne pas utiliser un produit endommagé, tordu, ou suspect.
- Ouvrir la valve P09.
- Dans le sens des aiguilles d'une montre, fermer énergiquement la valve de relâchement P15.
- Ajuster en douceur la position du vérin par rapport à la charge.

Le vérin peut être utilisé de manière verticale ou horizontale. Toujours garder le tuyau connecté à la partie base du vérin lorsque celui-ci n'est pas en position horizontale.

- Pomper de haut en bas à l'aide de la poignée (P39).
- Pour faire redescendre le vérin, Tourner dans le sens inverse des aiguilles d'une montre la valve de relâchement (P15) (jamais plus d'un tour) LENTEMENT et avec précaution.
- Fermer la valve P09

## 4. Maintenance

1. Lorsque qu'il n'est pas utilisé, le coffret doit être stocké dans un endroit sec, le vérin en position basse.
2. Vérifier périodiquement le vérin et la pompe afin de détecter toutes traces de corrosion. Nettoyer les zones exposées avec un chiffon propre imbibé d'huile.



**ATTENTION !** Ne jamais utiliser de papier de verre ou de matériaux abrasifs sur ces surfaces.

3. Lubrifier de manière périodique l'ensemble des axes et des articulations mobiles afin de garantir un bon fonctionnement et améliorer la durée de vie du produit.
4. Pour vérifier le niveau du fluide hydraulique, placer le vérin en position basse, et mettez la pompe en position repos. Retirer le bouchon d'huile (P07) pour vérifier le niveau d'huile hydraulique. Si le niveau n'est pas adéquat, faire le complément à l'aide d'huile hydraulique pour vérin de haute qualité.



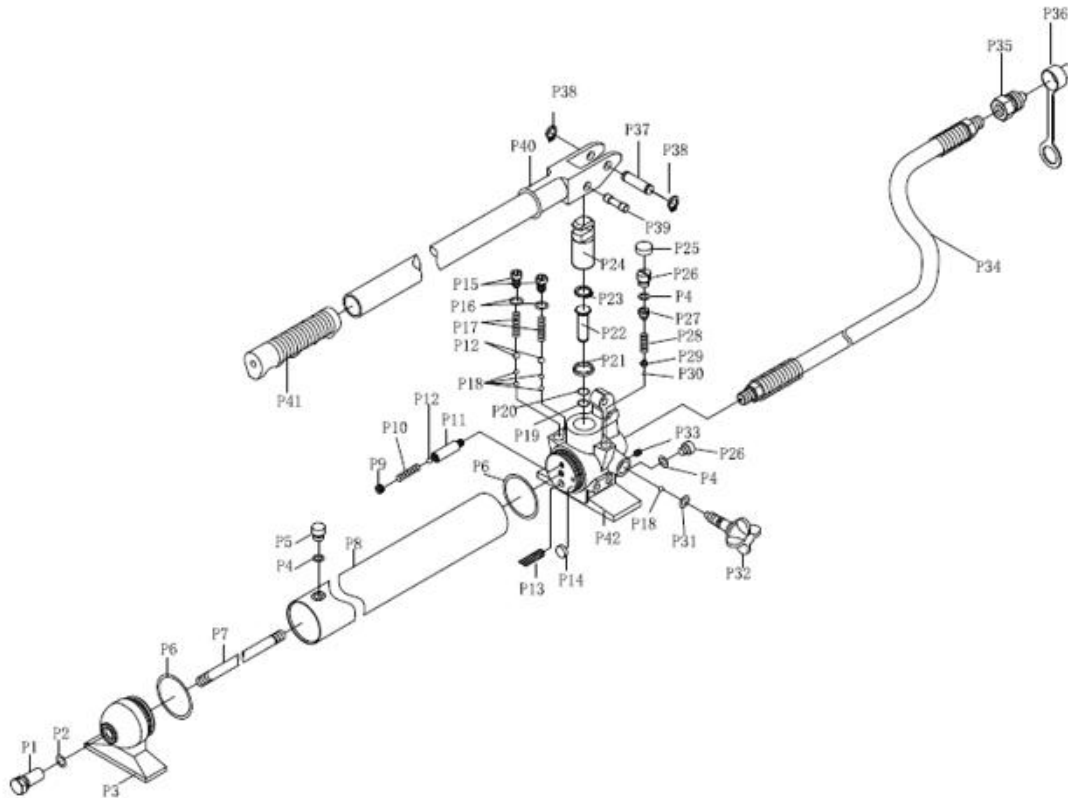
**AVERTISSEMENT !** Ne pas utiliser de liquide de frein ou tout autre fluide non adapté. Ne pas mélanger avec une huile hydraulique différente.

5. Afin d'assurer des performances optimales, vidanger l'huile hydraulique au moins une fois par an. Le vérin en position basse, retirer la vis P07 et récupérer l'huile dans un réceptacle adapté. Assurez-vous qu'aucune impureté ne rentre dans le système hydraulique, placer la pompe dans sa position normale et remplissez d'huile hydraulique adaptée. Remplacez ensuite la vis P07.
6. Lorsque l'équipement baisse de puissance, purger l'air du système hydraulique :
  - a. Tourner la valve de relâchement dans le sens inverse des aiguilles d'un montre d'un tour.
  - b. Le vérin en position basse pomper rapidement 10 à 20 fois
  - c. Fermer la vanne de relâchement
7. Il est recommandé de faire inspecter le matériel par un technicien qualifié au moins une fois par an.

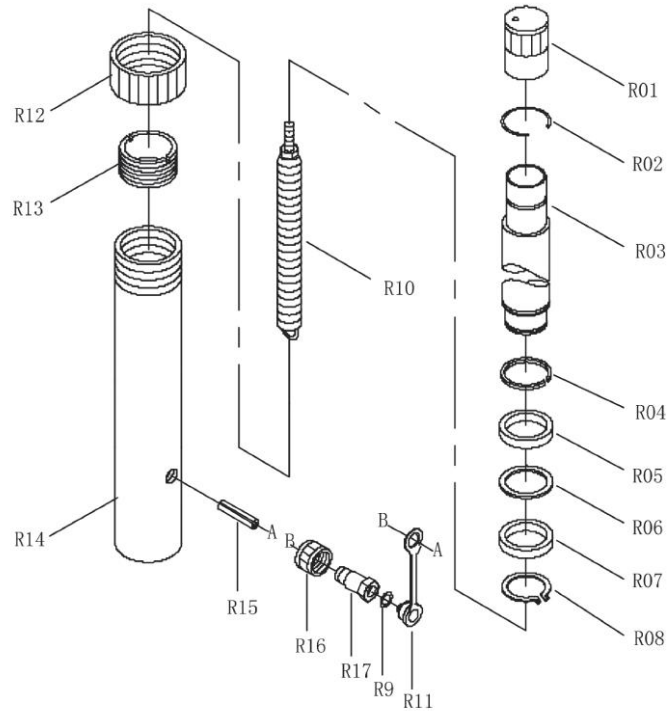
## 5. Problèmes et solutions

Problèmes	Causes probables	Solutions
Ne soulève pas la charge	La valve de relâchement n'est pas correctement serrée. La charge est trop importante. De l'air est piégé dans le circuit hydraulique.	Fermer la vanne de relâchement. Ne pas soulever plus de 10T. Purger l'air du système hydraulique.
Ne maintient pas la charge	La valve de relâchement n'est pas correctement serrée. Disfonctionnement de l'unité hydraulique.	Fermer la vanne de relâchement. Remplacer la pompe et/ou le vérin.
Ne descend pas	Surplus d'huile dans le réservoir hydraulique. Liaisons mécaniques grippés	Vérifier et ajuster le niveau d'huile. Nettoyer et lubrifier les liaisons mobiles.
Le vérin n'atteint pas sa course maximale	Manque d'huile hydraulique	Vérifier et ajuster le niveau d'huile.
Faibles performances	De l'air est piégé dans le circuit hydraulique. Manque d'huile hydraulique	Purger l'air du système hydraulique. Vérifier et ajuster le niveau d'huile.

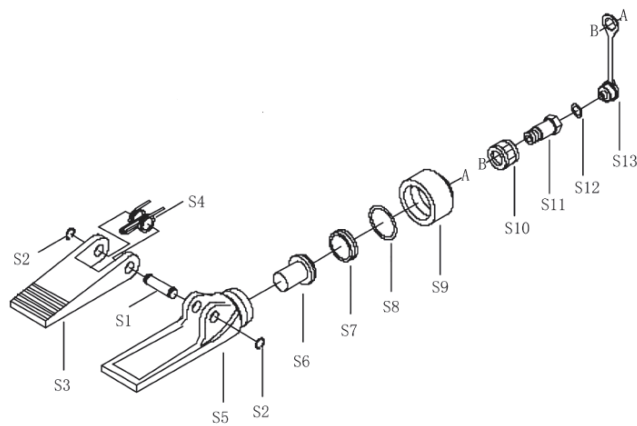
## 6. Vue Éclatée – Liste des pièces



N°	Description	N°	Description	N°	Description
P1	Vis	P16	Rondelle	P31	Joint
P2	Rondelle	P17	Ressort	P32	Valve de relâchement
P3	Pompe à pied	P18	Bille d'acier	P33	Vis
P4	Joint nylon	P19	Joint	P34	Tuyau d'huile
P5	Vis du filtre à huile	P20	Rondelle	P35	Coupleur
P6	Joint torique	P21	Joint	P36	Cache protège
P7	Barre d'accouplement	P22	Pompe	P37	Goupille
P8	Réservoir	P23	Bague	P38	Bague
P9	Vis	P24	Piston	P39	Vis
P10	Ressort	P25	Cache vis	P40	Levier
P11	Régulateur pression	P26	Vis	P41	Manche levier
P12	Bille acier	P27	Vis	P42	Bloc valve
P13	Filtre à huile	P28	Ressort		
P14	Aimant	P29	Chapeau		
P15	Vis	P30	Bille d'acier		



N°	Description	N°	Description	N°	Description
R1	Cache	R7	Rondelle	R13	Rondelle piston
R2	Circlip	R8	Circlip	R14	Cylindre
R3	Tige de piston	R9	Rondelle	R15	Vis
R4	Circlip	R10	Ressort	R16	Bague de couplage
R5	Douille	R11	Cache protège	R17	Boulon de couplage
R6	Rondelle nylon	R12	Embout		



N°	Description	N°	Description	N°	Description
S1	Goupille	S6	Piston	S11	Boulon de couplage
S2	Circlip	S7	Joint	S12	Joint
S3	Mâchoire mobile	S8	Rondelle	S13	Cache protège
S4	Ressort	S9	Bouchon		
S5	Mâchoire fixe	S10	Bague de couplage		

## **7. Garantie et Conformité du produit**

### **La garantie ne peut être accordée à la suite de :**

Une utilisation anormale, une manœuvre erronée, une modification non autorisée, un défaut de transport, de manutention ou d'entretien, l'utilisation de pièces ou d'accessoires non d'origine, des interventions effectuées par du personnel non agréé, l'absence de protection ou dispositif sécurisant l'opérateur, le non-respect des consignes précitées exclut votre machine de notre garantie, les marchandises voyagent sous la responsabilité de l'acheteur à qui il appartient d'exercer tout recours à l'encontre du transporteur dans les formes et délais légaux. Se reporter à nos Conditions Générales de Ventes pour toute demande de garantie.

### **Protection de l'environnement :**

Votre appareil contient de nombreux matériaux recyclables.

Nous vous rappelons que les appareils usagés ne doivent pas être mélangés avec d'autres déchets. Les produits électriques ne doivent pas être mis au rebut avec les déchets ménagers. Merci de les recycler dans les points de collecte prévus à cet effet. Adressez-vous auprès des autorités locales ou de votre revendeur pour obtenir des conseils sur le recyclage.

## EN

### Wearing protective equipment



*Eye protection*



*Hand protection*

## 1. Safety instructions



**WARNING!** Carefully read the entire instruction manual and understand the safety instructions before installation, operation, repair, maintenance, changes. Failure to follow these instructions may result in serious personal injury. If the appliance is to be handed over to others, give them this instruction manual as well.

Read all of these instructions before using this product and save this information.

### 1.1. General instructions

1. **Use in a secure environment.**
2. **Ensure safe operation.**  
Ensure that the product is operated, maintained or repaired only by trained and expert personnel. Qualified personnel shall consist of persons who have been authorized by their training, experience and instruction, as well as their knowledge of the standards, conditions and provisions intended to prevent accidents in force, to carry out the necessary activities and, in this context, recognize possible hazards and avoid them. The persons responsible for operation, servicing, maintenance and starting must have read and understood the operating instructions. They must respect it in all respects to avoid the danger of death to the user and third parties.
3. **Consider the workplace.**  
Do not expose the tool to rain. Do not use the tool in damp, wet places or places where there is a risk of splashing water. Do not use tools in the presence of flammable liquids or gases. Keep the surface clean, tidy and free of independent materials. Make sure that there is sufficient lighting.
4. **Maintain a clean and orderly work area.**  
The working area must be visible from the working position. Congested work areas and workbenches are a potential source of injury.
5. **Do not let visitors approach.** Do not allow visitors to touch the tool. All visitors should be away from the work area: Be especially vigilant with children, unauthorized persons and animals.
6. **Store unused tools.**  
Unused tools should be stored in a dry or locked place out of the reach of children.
7. **Do not force the tool and use it properly.**  
A tool gives better results and is safer if used at the power for which it was designed. Do not use the tools for work for which they are not intended, e.g. small tools to perform the work corresponding to a larger tool.
8. **Wear appropriate protective clothing and equipment.** Never wear loose clothing or jewelry as they can get caught in moving parts. It is recommended to wear protective gloves and non-slip shoes, to contain long hair. Always wear approved eye protection when handling the tool.

9. **Maintain good support**

Always keep your balance.

10. **Treat tools with care.**

Keep tools clean to optimize work and safety. Follow the instructions for lubrication and changing accessories. Periodically inspect the tool and, if necessary, have any repairs carried out by an authorized after-Sales Service.

11. **Stay alert.**

Focus on work. Use good judgment. Do not use the tool when tired, under the influence of drugs, alcohol or medication.

12. **Check for damaged parts.**

Before using the tool, carefully examine the condition of the parts to ensure that they are functioning properly and that they are doing their job. Check the alignment and freedom of operation of the moving parts, the condition and fitting of the parts and any other conditions that may adversely affect operation. Any parts in poor condition shall be repaired or replaced by an authorized service station unless otherwise specified in this instruction manual.

13. **Do not modify the machine**

No modifications and/or reconversion should be carried out on this machine.

14. **Have the tool repaired by a specialist.**

This tool complies with the planned safety regulations. Repair of this tool by unqualified persons poses a risk of injury to the user.



**WARNING:**

The use of any accessory or attachment other than that recommended in this instruction manual may present a risk of injury to persons.

## 1.2. Special instructions



**WARNING!** The warnings, cautions and instructions described in this instruction manual cannot cover all conditions and situations that may occur. It should be understood that it is the operator who must use common sense and safety when using this tool.

1. s' user undertakes to read these operating instructions carefully in order to avoid any danger that may arise during commissioning.
2. **DO NOT** lift people.
3. **DO NOT** exceed the maximum load capacity: Overloading can damage the load (cylinder breakage) and/or cause personal injury and property damage.
4. Keep children and unauthorized persons away from the work area.
5. Do not force the cylinder to extend.
6. In case the load is not well centered in relation to the cylinder piston, be careful when operating it. It is best to stop the operation and adjust your installation, so the load is better centered.
7. Do not place heavy objects on the pipe or bend it.
8. Keep this equipment away from heat or flammable sources.
9. Before using this cylinder, make sure it is working correctly and check the oil overflow indicators.
10. Be alert to the work environment, including static electricity problems.
11. Do not use for load handling, as nature could lead to hazardous situations: Molten metals, acids, radiant materials, brittle loads.
12. Do not use where wind pressure is too high.
13. Do not put in direct contact with food.
14. Do not use on ships.
15. **DO NOT** divert the cylinder from its intended use.
16. Only use this equipment on a stable, level, smooth surface capable of supporting the load. Use of this cylinder on soft or deformed ground may cause instability or falling load.
17. **DO NOT** use the cylinder if it is bent, broken, cracked, damaged or leaking. Do not use if a part has been hit. Inspect the jack before each use.
18. Keep the surface clean, tidy and free of independent materials and ensure that there is adequate lighting.

19. Never work on the safety valve
20. Do not allow untrained persons to use this product.
21. If the equipment requires repair and/or replacement of parts, have it repaired only by authorized technicians and always use spare parts supplied by the manufacturer
22. Never use brake fluid, engine oil or dirty oil.

## 2. Technical specifications

<i>Reference 15375</i>			
<b>Max. Load</b>	10 T.	<b>Cylinder stroke</b>	130 mm
<b>Pump outlet pressure</b>	61.65 MPa	<b>Quantity of oil</b>	0.6 l.
<b>Lift height</b>	518 + 110 + 265 + 365 + 520 mm		

## 3. Usage

### 3.1. Pump

➤ Connect the pump hose to the cylinder and make sure they are securely attached before use.  
Caution: Inspect before each use. Do not use damaged, bent, or suspicious product.

- Open valve P09.
- Dabs clockwise, firmly close the release valve P15.
- Gently adjust the position of the cylinder in relation to the load.

The cylinder can be used vertically or horizontally. Always keep the hose connected to the base part of the cylinder when the cylinder is not in a horizontal position.

- Pump up and down using the handle (P39).
- To lower the cylinder, turn the release valve (P15) counterclockwise (never more than one turn) SLOWLY and carefully.
- Close valve P09

## 4. Maintenance

1. When not in use, the cabinet should be stored in a dry place with the cylinder in the low position.
2. Periodically check the cylinder and pump for corrosion. Clean exposed areas with a clean cloth soaked in oil.



**CAUTION!** Never use sandpaper or abrasive materials on these surfaces.

3. Periodically lubricate all moving pins and joints to ensure proper operation and improve the life of the product.
4. To check the hydraulic fluid level, place the cylinder in the lower position, and put the pump in the rest position. Remove oil plug (P07) to check hydraulic oil level. If the level is not adequate, top up with high quality hydraulic cylinder oil.



**WARNING!** Do not use brake fluid or any other unsuitable fluid. Do not mix with different hydraulic oil.

5. To ensure optimum performance, change the hydraulic oil at least once a year. With the ram in

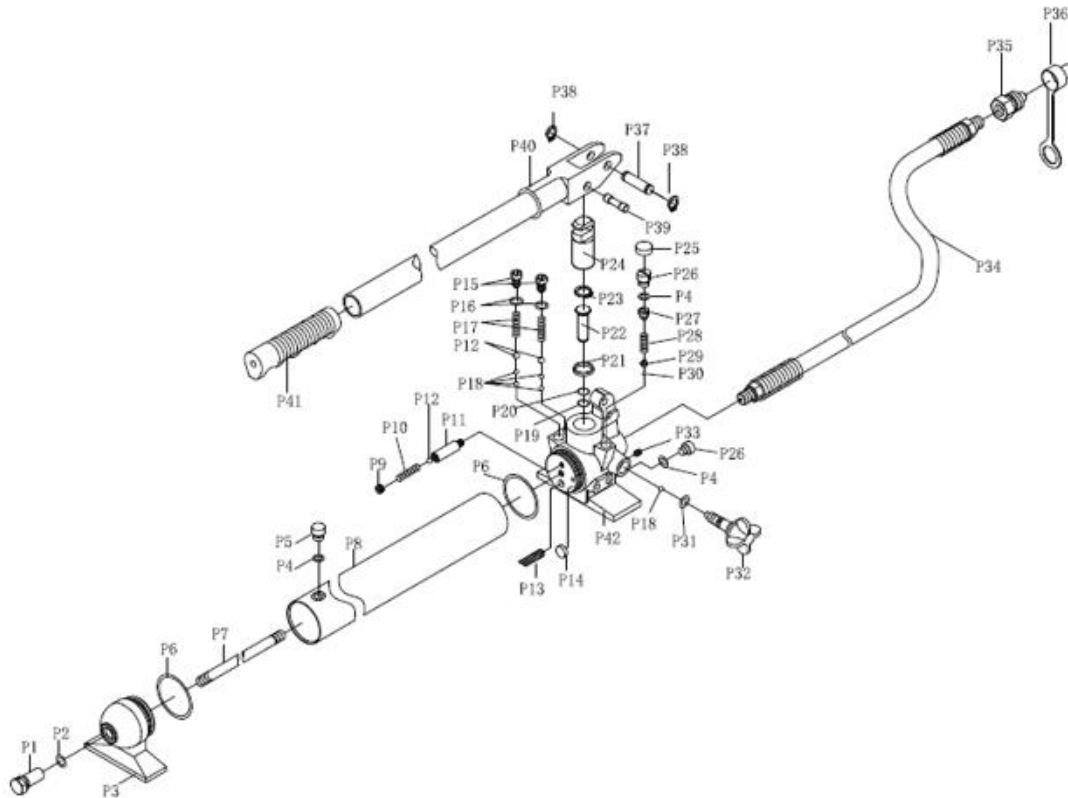
the low position, remove the P07 screw and collect the oil in a suitable receptacle. Make sure that no impurities enter the hydraulic system, place the pump in its normal position and fill with the correct hydraulic oil. Then replace screw P07.

6. When the equipment drops power, bleed the air from the hydraulic system:
  - a. Turn the release valve counterclockwise one turn.
  - b. The cylinder in the lower position pump rapidly 10 to 20 times
  - c. Close the release valve
  
7. It is recommended that the equipment be inspected by a qualified technician at least once a year.

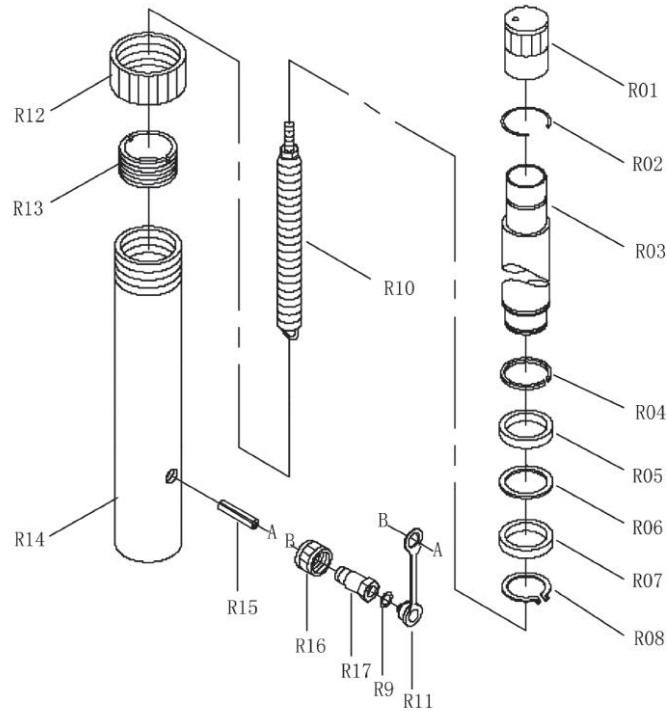
## 5. Problems and solutions

Problems	Probable causes	Solutions
Does not lift the load	The release valve is not properly tightened. The load is too large. Air is trapped in the hydraulic system.	Close the release valve. Do not lift more than 10T. Bleed the air from the hydraulic system.
Does not hold the load	The release valve is not properly tightened. Hydraulic unit malfunction.	Close the release valve. Replace pump and/or cylinder.
Don't go down	Excess oil in the hydraulic tank. Mechanical connections seized	Check and adjust the oil level. Clean and lubricate the movable links.
The cylinder does not reach its maximum stroke	Lack of hydraulic oil	Check and adjust the oil level.
Poor performance	Air is trapped in the hydraulic system. Lack of hydraulic oil	Bleed the air from the hydraulic system. Check and adjust the oil level.

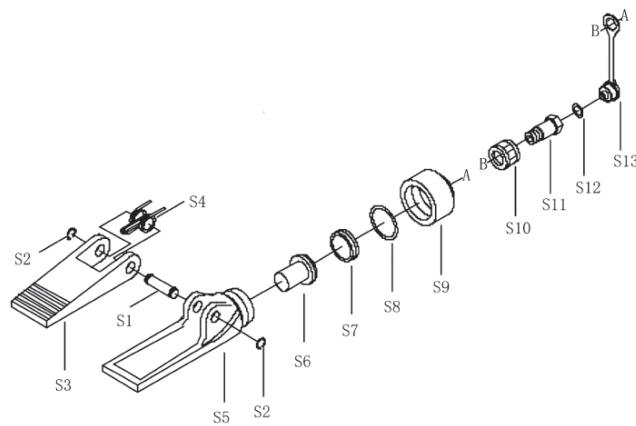
## 6. Exploded view – Parts list



NO.	Description	NO.	Description	NO.	Description
P1	Screw	P16	Washer	P31	Gasket
P2	Washer	P17	Spring	P32	Release valve
P3	Foot pump	P18	Steel ball	P33	Screw
P4	Nylon gasket	P19	Gasket	P34	Oil pipe
P5	Oil filter bolts	P20	Washer	P35	Coupler
P6	O-ring	P21	Gasket	P36	Protective cover
P7	Tie rod	P22	Pump	P37	Pin
P8	Tank	P23	Bushing	P38	Bushing
P9	Screw	P24	Piston	P39	Screw
P10	Spring	P25	Screw cover	P40	Lever
P11	Pressure regulator	P26	Screw	P41	Lever handle
P12	Steel ball	P27	Screw	P42	Valve block
P13	Oil filter	P28	Spring		
P14	Magnet	P29	Hat		
P15	Screw	P30	Steel ball		



NO.	Description	NO.	Description	NO.	Description
R1	Cover	R7	Washer	R13	Piston washer
R2	Circlip	R8	Circlip	R14	Cylinder
R3	Piston rod	R9	Washer	R15	Screw
R4	Circlip	R10	Spring	R16	Coupling ring
R5	Socket	R11	Protective cover	R17	Coupling bolt
R6	Nylon washer	R12	Nozzle		



NO.	Description	NO.	Description	NO.	Description
S1	Pin	S6	Piston	S11	Coupling bolt
S2	Circlip	S7	Gasket	S12	Gasket
S3	Movable jaw	S8	Washer	S13	Protective cover
S4	Spring	S9	Plug		
S5	Fixed jaw	S10	Coupling ring		

## 7. Product Warranty and Compliance

### **Warranty cannot be granted as a result of:**

Abnormal use, erroneous maneuvering, unauthorized modification, defect in transport, handling or maintenance, use of non-original parts or accessories, work carried out by unauthorized personnel, lack of protection or safety device for the operator, failure to comply with the aforementioned instructions excludes your machine from our warranty, the goods travel under the responsibility of the buyer to whom it is up to exercise any recourse against the carrier in the legal forms and deadlines. Please refer to our General Terms and conditions of Sale for warranty claims.

### **Environmental protection:**

Your device contains many recyclable materials.

We remind you that used appliances must not be mixed with other waste. Electrical products must not be disposed of with household waste. Please recycle them at the collection points provided for this purpose. Contact your local authorities or dealer for recycling advice.

ES

## Usar equipo de protección



Protección ocular



Protección de manos

## 1. Instrucciones de seguridad



**¡ATENCIÓN!** Lea atentamente todo el manual de instrucciones y comprenda las instrucciones de seguridad antes de la instalación, operación, reparación, mantenimiento, cambios. El no seguir estas instrucciones puede resultar en lesiones personales graves. Si el electrodoméstico va a ser entregado a otros, dales este manual de instrucciones también.

Lea todas estas instrucciones antes de usar este producto y guarde esta información.

### 1.1. Instrucciones generales

1. **Uso en un entorno seguro.**
2. **Asegurar una operación segura.**  
Asegúrese de que el producto es operado, mantenido o reparado solo por personal capacitado y experto. El personal cualificado estará formado por personas que hayan sido autorizadas por su formación, experiencia e instrucción, así como por su conocimiento de las normas, condiciones y disposiciones destinadas a prevenir accidentes en vigor, para llevar a cabo las actividades necesarias y, en este contexto, reconocer posibles peligros y evitarlos. Las personas responsables de l'operación, mantenimiento, mantenimiento y puesta en marcha deben haber leído y entendido las instrucciones de funcionamiento d'. Deberán respetarlo en todos los aspectos para evitar el peligro de muerte para el usuario y terceros.
3. **Considere el lugar de trabajo.**  
No exponga la herramienta a la lluvia. No utilice la herramienta en lugares húmedos y húmedos o lugares donde exista riesgo de salpicaduras de agua. No utilice herramientas en presencia de líquidos o gases inflamables. Mantenga la superficie limpia, ordenada y libre de materiales independientes. Asegúrese de que haya suficiente iluminación.
4. **Mantenga un área de trabajo limpia y ordenada.**  
El área de trabajo debe ser visible desde la posición de trabajo. Las áreas de trabajo congestionadas y los bancos de trabajo son una fuente potencial de lesiones.
5. **No dejes que los visitantes se acerquen.** No permita que los visitantes toquen la herramienta. Todos los visitantes deben estar alejados del área de trabajo: Estar especialmente vigilantes con los niños, las personas no autorizadas y los animales.
6. **Almacene las herramientas no utilizadas.**  
Las herramientas no utilizadas deben almacenarse en un lugar seco o cerrado fuera del alcance de los niños.
7. **No forzar la herramienta y usarla correctamente.**  
Una herramienta da mejores resultados y es más segura si se utiliza en la potencia para la que fue diseñada. No utilice las herramientas para trabajos para los que no están destinados, por ejemplo, herramientas pequeñas para realizar el trabajo correspondiente a una herramienta más grande.

8. **Use ropa y equipo de protección apropiados.** Nunca use ropa suelta o joyas, ya que pueden quedar atrapados en partes móviles. Se recomienda usar guantes protectores y zapatos antideslizantes, para contener el cabello largo. Siempre use protección ocular aprobada cuando manipule la herramienta.
9. **Mantenga un buen apoyo**  
Mantenga siempre su equilibrio.
10. **Trate las herramientas con cuidado.**  
Mantenga las herramientas limpias para optimizar el trabajo y la seguridad. Siga las instrucciones de lubricación y cambio de accesorios. Inspeccionar periódicamente la herramienta y, si es necesario, hacer que cualquier reparación se lleve a cabo por un Servicio Postventa autorizado.
11. **Manténgase alerta.**  
Centrarse en el trabajo. Usa buen juicio. No use la herramienta cuando esté cansado, bajo la influencia de drogas, alcohol o medicamentos.
12. **Compruebe las piezas dañadas.**  
Antes de usar la herramienta, examine cuidadosamente el estado de las piezas para asegurarse de que funcionan correctamente y que están haciendo su trabajo. Compruebe la alineación y la libertad de funcionamiento de las piezas móviles, el estado y el montaje de las piezas y cualquier otra condición que pueda afectar negativamente el funcionamiento. Cualquier pieza en mal estado será reparada o reemplazada por una estación de servicio autorizada a menos que se especifique lo contrario en este manual de instrucciones.
13. **No modifique la máquina**  
No se deben realizar modificaciones y/o reconversión en esta máquina.
14. **Haga que la herramienta sea reparada por un especialista.**  
Esta herramienta cumple con las normas de seguridad previstas. La reparación de esta herramienta por personas no cualificadas supone un riesgo de lesiones para el usuario.

**ADVERTENCIA:**

El uso de cualquier accesorio o accesorio distinto al recomendado en este manual de instrucciones puede presentar un riesgo de lesiones a las personas.

## 1.2. Instrucciones especiales



**¡ATENCIÓN!** Las advertencias, precauciones e instrucciones descritas en este manual de instrucciones no pueden cubrir todas las condiciones y situaciones que puedan ocurrir. Debe entenderse que es el operador quien debe utilizar el sentido común y la seguridad al utilizar esta herramienta.

1. s'usuario se compromete a leer atentamente estas instrucciones de funcionamiento para evitar cualquier peligro que pueda surgir durante la puesta en marcha.
2. **NO** levantes a la gente.
3. **NO** exceda la capacidad máxima de carga: La sobrecarga puede dañar la carga (rotura del cilindro) y/o causar lesiones personales y daños a la propiedad.
4. Mantenga a los niños y a las personas no autorizadas alejados del área de trabajo.
5. No fuerce el cilindro a extenderse.
6. En caso de que la carga no esté bien centrada en relación con el pistón del cilindro, tenga cuidado al operarlo. Lo mejor es detener la operación y ajustar su instalación, para que la carga esté mejor centrada.
7. No coloque objetos pesados en la tubería ni lo doble.
8. Mantenga este equipo lejos del calor o de fuentes inflamables.
9. Antes de usar este cilindro, asegúrese de que está funcionando correctamente y compruebe los indicadores de desbordamiento de aceite.
10. Esté atento al entorno de trabajo, incluidos los problemas de electricidad estática.
11. No utilizar para la manipulación de cargas, si la naturaleza podría conducir a situaciones peligrosas: Metales fundidos, ácidos, materiales radiantes, cargas frágiles.
12. No lo use donde la presión del viento es demasiado alta.
13. No ponga en contacto directo con los alimentos.

14. No usar en barcos.
15. **NO** desvíe el cilindro de su uso previsto.
16. Solo utilice este equipo en una superficie estable, nivelada y lisa capaz de soportar la carga. El uso de este cilindro sobre suelo blando o deformado puede causar inestabilidad o caída de carga.
17. **NO** utilice el cilindro si está doblado, roto, agrietado, dañado o con fugas. No utilice si una pieza ha sido golpeada. Inspeccione el jack antes de cada uso.
18. Mantenga la superficie limpia, ordenada y libre de materiales independientes y asegúrese de que haya una iluminación adecuada.
19. Nunca trabaje en la válvula de seguridad
20. No permita que personas no entrenadas utilicen este producto.
21. Si el equipo requiere reparación y/o reemplazo de piezas, hágalo reparar solo por técnicos autorizados y utilice siempre piezas de repuesto suministradas por el fabricante
22. Nunca use líquido de frenos, aceite de motor o aceite sucio.

## 2. Especificaciones técnicas

<i>Referencia 15375</i>			
<b>Max. Carga</b>	10 T.	<b>Carrera de cilindro</b>	130 mm
<b>Presión de salida de la bomba</b>	61,65 MPa	<b>Cantidad de aceite</b>	0,6 l..
<b>Altura de elevación</b>	518 + 110 + 265 + 365 + 520 mm		

## 3. Uso

### 3.1. Bomba

- Conecte la manguera de la bomba al cilindro y asegúrese de que estén bien unidos antes de su uso.

Precaución: Inspeccione antes de cada uso. No use productos dañados, doblados o sospechosos.

- Válvula abierta P09.
- Dabs en el sentido de las agujas del reloj, cierre firmemente la válvula de liberación P15.
- Ajuste suavemente la posición del cilindro en relación con la carga.

El cilindro se puede utilizar vertical u horizontalmente. Mantenga siempre la manguera conectada a la parte BASE del cilindro cuando el cilindro no esté en posición horizontal.

- Bombee hacia arriba y hacia abajo usando el mango (P39).
- Para bajar el cilindro, gire la válvula de liberación (P15) en sentido contrario a las agujas del reloj (nunca más de una vuelta) LENTA y cuidadosamente.
- Cierre de la válvula P09

## 4. Mantenimiento

1. Cuando no está en uso, el gabinete debe almacenarse en un lugar seco con el cilindro en la posición baja.
2. Revise periódicamente el cilindro y la bomba para detectar corrosión. Limpie las áreas expuestas con un paño limpio empapado en aceite.



**¡ATENCIÓN!** Nunca use papel de lija o materiales abrasivos en estas superficies.

3. Lubrique periódicamente todos los pasadores y juntas móviles para garantizar un funcionamiento adecuado y mejorar la vida útil del producto.
4. Para comprobar el nivel de fluido hidráulico, coloque el cilindro en la posición inferior y coloque la bomba en la posición de reposo. Retire el tapón de aceite (P07) para comprobar el nivel de aceite hidráulico. Si el nivel no es adecuado, llene con aceite de cilindro hidráulico de alta calidad.



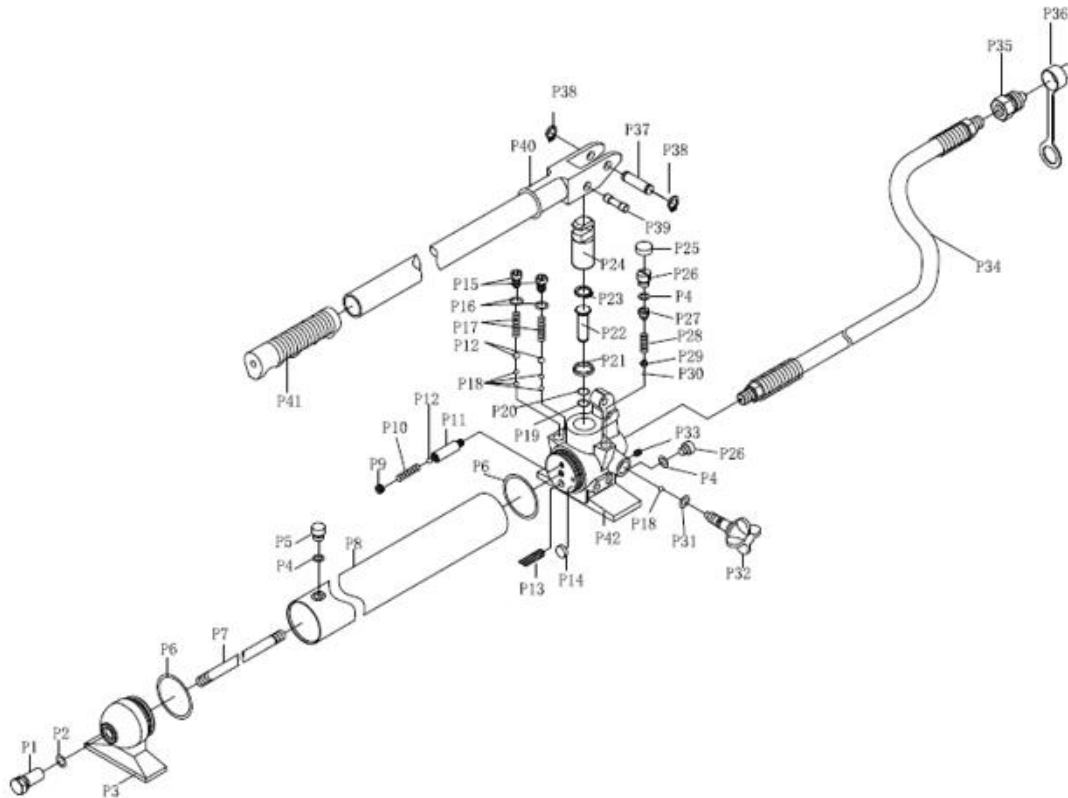
**¡ATENCIÓN!** No utilice líquido de frenos ni ningún otro líquido inadecuado. No mezcle con aceite hidráulico diferente.

5. Para garantizar un rendimiento óptimo, cambie el aceite hidráulico al menos una vez al año. Con el carnero en la posición baja, retire el tornillo P07 y recoja el aceite en un recipiente adecuado. Asegúrese de que no entren impurezas en el sistema hidráulico, coloque la bomba en su posición normal y llene con el aceite hidráulico correcto. A continuación, reemplace el tornillo P07.
6. Cuando el equipo cae de energía, sangre el aire del sistema hidráulico:
  - a. Gire la válvula de liberación en sentido contrario a las agujas del reloj una vuelta.
  - b. El cilindro en la posición inferior bombea rápidamente 10 a 20 veces
  - c. Cierre la válvula de liberación
7. Se recomienda que el equipo sea inspeccionado por un técnico cualificado al menos una vez al año.

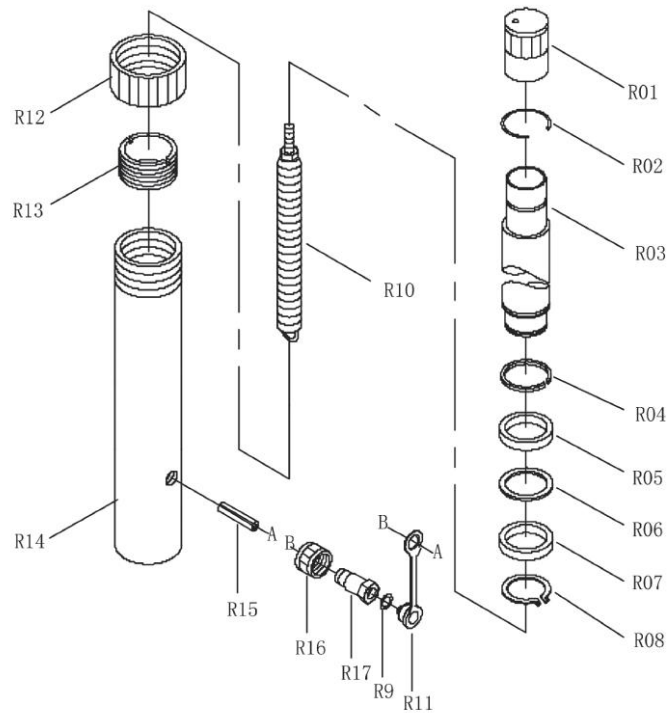
## 5. Problemas y soluciones

Problemas	Causas probables	Soluciones
No levanta la carga	La válvula de liberación no está correctamente apretada. La carga es demasiado grande. El aire queda atrapado en el sistema hidráulico.	Cierre la válvula de liberación. No levante más de 10T. Sangrar el aire del sistema hidráulico.
No sostiene la carga	La válvula de liberación no está correctamente apretada. Mal funcionamiento de la unidad hidráulica.	Cierre la válvula de liberación. Reemplace la bomba y/o el cilindro.
No bajas	Exceso de aceite en el tanque hidráulico. Conexiones mecánicas incautadas	Compruebe y ajuste el nivel de aceite. Limpie y lubrique los enlaces móviles.
El cilindro no alcanza su carrera máxima	Falta de aceite hidráulico	Compruebe y ajuste el nivel de aceite.
Mal rendimiento	El aire queda atrapado en el sistema hidráulico. Falta de aceite hidráulico	Sangrar el aire del sistema hidráulico. Compruebe y ajuste el nivel de aceite.

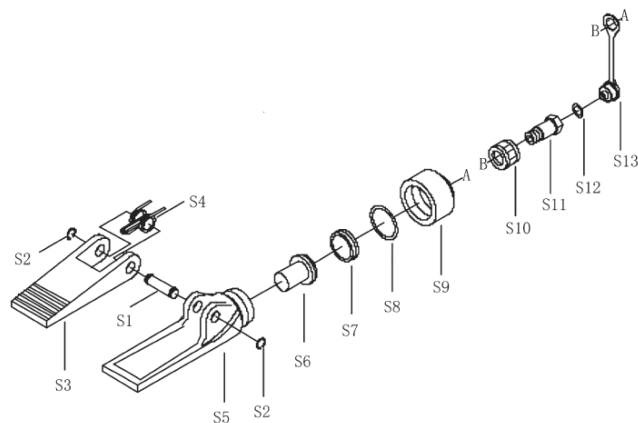
## 6. Vista explotada – Lista de piezas



NO	Descripción	NO	Descripción	NO	Descripción
P1	Tornillo	P16	Lavadora	P31	Junta
P2	Lavadora	P17	Primavera	P32	Válvula de liberación
P3	Bomba de pie	P18	Bola de acero	P33	Tornillo
P4	Junta de nylon	P19	Junta	P34	Tubería de aceite
P5	Pernos de filtro de aceite	P20	Lavadora	P35	Acoplador
P6	Anillo tórico	P21	Junta	P36	Cubierta protectora
P7	Varilla de sujeción	P22	Bomba	P37	Pin
P8	Tanque	P23	Bushing	P38	Bushing
P9	Tornillo	P24	Pistón	P39	Tornillo
P10	Primavera	P25	Tapa de tornillo	P40	Palanca
P11	Regulador de presión	P26	Tornillo	P41	Manija de palanca
P12	Bola de acero	P27	Tornillo	P42	Bloque de válvulas
P13	Filtro de aceite	P28	Primavera		
P14	Imán	P29	Sombrero		
P15	Tornillo	P30	Bola de acero		



NO	Descripción	NO	Descripción	NO	Descripción
R1	Tapa	R7	Lavadora	R13	Lavadora de pistones
R2	Circlip	R8	Circlip	R14	Cilindro
R3	Vástago de pistón	R9	Lavadora	R15	Tornillo
R4	Circlip	R10	Primavera	R16	Anillo de acoplamiento
R5	Socket	R11	Cubierta protectora	R17	Perno de acoplamiento
R6	Lavadora de nylon	R12	Boquilla		



NO	Descripción	NO	Descripción	NO	Descripción
S1	Pin	6	Pistón	11	Perno de acoplamiento
S2	Circlip	7	Junta	12	Junta
S3	Mandíbula móvil	8	Lavadora	13	Cubierta protectora
S4	Primavera	9	Enchufe		
S5	Mandíbula fija	10	Anillo de acoplamiento		

## 7. Garantía y cumplimiento del producto

### **La garantía no se puede conceder como resultado de:**

Uso anormal, maniobras erróneas, modificaciones no autorizadas, defectos en el transporte, manipulación o mantenimiento, uso de piezas o accesorios no originales, trabajo realizado por personal no autorizado, falta de protección o dispositivo de seguridad para el operador, el incumplimiento de las instrucciones antes mencionadas excluye su máquina de nuestra garantía, la mercancía viaja bajo la responsabilidad del comprador a quien corresponde ejercer cualquier recurso contra el transportista en las formas legales y plazos. Consulte nuestros Términos y Condiciones Generales de Venta para reclamaciones de garantía.

### **Protección del medio ambiente:**

Su dispositivo contiene muchos materiales reciclables.

Le recordamos que los electrodomésticos usados no deben mezclarse con otros residuos. Los productos eléctricos no deben eliminarse con los residuos domésticos. Por favor, recicla en los puntos de recogida previstos para este fin. Póngase en contacto con sus autoridades locales o distribuidor para obtener asesoramiento sobre reciclaje.