



CRIC BOUTEILLE HYDRAULIQUE 2T
Manuel d'instructions – Notice originale –
Instructions d'origine

FR *Veillez lire ce manuel d'instructions attentivement et entièrement avant toute utilisation*

2-TONE HYDRAULIC BOTTLE JACK
Translation of the original instructions

EN *Please read this instruction manual carefully and completely before use*

GATO HIDRÁULICO DE BOTELLAS 2T
Traducción de las instrucciones originales
Lea atenta y completamente este manual de instrucciones antes de utilizarlo

ES *Lea atenta y completamente este manual de instrucciones antes de utilizarlo*

FR



Port des gants obligatoire

1. Instructions de sécurité



AVERTISSEMENTS ! Lire consciencieusement tout le manuel d'instructions et en respecter les consignes. Apprendre à se servir correctement de l'appareil à l'aide de ce mode d'emploi et se familiariser avec les consignes de sécurité. Conserver-le bien de façon à pouvoir disposer à tout moment de ces informations. Si l'appareil doit être remis à d'autres personnes, leurs remettre aussi ce mode d'emploi.

1.1 Instructions générales de sécurité

1. **Utiliser dans un environnement sécurisé.**
2. **Garantir un fonctionnement sûr.** Veiller à ce que le produit ne soit utilisé, entretenu ou réparé que par un personnel expert et formé. Le personnel qualifié est composé de personnes qui ont été autorisées de par leur formation, leur expérience et leur instruction, ainsi que leurs connaissances sur les normes, conditions et dispositions destinées à prévenir les accidents en vigueur, à réaliser les activités nécessaires et, dans ce contexte, à reconnaître les dangers possibles et à les éviter. Les personnes chargées du fonctionnement, de l'entretien, de la maintenance et de la mise en marche doivent avoir lu et compris la notice d'utilisation. Ils doivent la respecter en tous points pour écarter les dangers de mort de l'utilisateur et des tiers, assurer la sécurité lors du fonctionnement du vérin.
3. **Tenir compte du milieu de travail.** Ne pas exposer l'outil à la pluie. Ne pas utiliser l'outil dans des endroits humides, mouillés ou avec risque de projection d'eau. Ne pas utiliser les outils en présence de liquides ou de gaz inflammables. Conserver la surface propre, rangée et exemptes de matériaux indépendants. S'assurer qu'il y a un éclairage suffisant.
4. **Conserver une zone de travail propre et ordonnée.** La zone de travail doit être visible de la position de travail. Des aires de travail et des établis encombrés sont une source potentielle de blessures.
5. **Ne pas laisser les visiteurs s'approcher.** Ne pas permettre aux visiteurs de toucher l'outil. Tous les visiteurs doivent être éloignés du secteur de travail : être particulièrement vigilants avec les enfants, les personnes non autorisées et les animaux.
6. **Ranger les outils non utilisés.** Les outils inutilisés doivent être rangés dans un endroit sec ou fermé à clé, hors de portée des enfants.
7. **Ne pas forcer l'outil et l'utiliser de manière appropriée.** Un outil donne de meilleurs résultats et est plus sécuritaire s'il est utilisé à la puissance pour laquelle il a été conçu. Ne pas utiliser les outils pour des travaux pour lesquels ils ne sont pas prévus, exemple : les petits outils pour réaliser le travail correspondant à un outil plus gros.
8. **Porter des vêtements et équipement de protection adaptés.** Ne jamais porter de vêtements amples, ni de bijoux : ils peuvent être happés par des pièces en mouvement. Il est recommandé de porter des gants de protection et des chaussures antidérapantes, de contenir les cheveux longs. Toujours porter les lunettes de protection homologuées lors de la manipulation du cric.
9. **Maintenir un bon appui.** Garder toujours son équilibre.
10. **Traiter les outils avec soin.** Maintenir les outils propres pour optimiser le travail et la sécurité. Suivre les instructions concernant la lubrification et le changement des accessoires. Examiner périodiquement l'outil et, au besoin, confier toute réparation à un poste d'entretien agréé.
11. **Rester alerte.** Se concentrer sur le travail. Faire preuve de jugement. Ne pas se servir de l'outil lorsqu'on est fatigué.
12. **Rechercher les pièces endommagées.** Avant d'utiliser l'outil, examiner soigneusement l'état des pièces pour s'assurer qu'elles fonctionnent correctement et qu'elles accomplissent leur tâche. Vérifier l'alignement et la liberté de fonctionnement des pièces mobiles, l'état et le montage des pièces et toutes autres conditions susceptibles d'affecter

défavorablement le fonctionnement. Posteur réparer toute pièce dont l'état laisse à désirer ou en remplacer par un poste de service agréé sauf si autrement indiqué dans ce manuel d'instructions.

13. **Ne pas modifier la machine.** Aucune modification et/ou reconversion ne doit être effectuée sur cette machine.

Confier la réparation de l'outil à un spécialiste. Cet outil est conforme aux règles de sécurité

1.2 Règles particulières de sécurité



AVERTISSEMENT ! les avertissements, les mises en garde et les instructions décrites dans ce manuel d'instruction ne peuvent pas couvrir toutes les conditions et situations qui peuvent se produire. Il faut comprendre que c'est l'opérateur qui doit faire preuve de bon sens et de sécurité lorsqu'il utilise ce cric.

1. Tout utilisateur s'engage à lire attentivement la présente notice d'utilisation afin d'éviter tout danger pouvant être occasionné lors de la mise en service.
2. **NE PAS** soulever de personnes.
3. **NE PAS** dépasser la capacité nominale : Une surcharge peut l'endommager (rupture du vérin) ou entraîner des dommages corporels et matériels.
4. Garder les enfants et les personnes non autorisées loin de la zone de travail.
5. **Ne pas** garder le cric sous charge, immédiatement après la montée : ne pas intervenir sous le véhicule tant que le cric n'a pas été remplacé par des chandelles.
6. Avant d'utiliser un cric, s'assurer de son bon fonctionnement et vérifier les indicateurs de débordement d'huile.
7. Etre vigilant aux conditions d'utilisation et aux limites d'application : climats extrêmes, champs magnétiques puissants, proximité de réseaux électriques. Contacter le service après-vente pour lever le doute.
8. Etre vigilant à l'environnement de travail : notamment aux problèmes d'électricité statique.
9. Ne pas utiliser pour la manutention de charge, sont la nature pourrait conduire à des situations dangereuses : métaux en fusion, acides, matériaux rayonnants, charges fragiles.
10. Ne pas utiliser dans un lieu où la pression du vent est trop élevée.
11. Ne pas mettre en contact direct avec les aliments.
12. Prendre connaissance des niveaux IP et IK réel en vue d'adapter les limites d'utilisation.
13. Ne pas utiliser sur les navires.
14. **NE PAS** détourner le cric de son usage.
15. Utiliser exclusivement cet équipement sur une surface stable, à niveau, lisse et capable de soutenir la charge. L'utilisation de ce cric bouteille sur sols meubles ou déformés peut causer l'instabilité ou la chute de la charge.
16. **NE PAS** utiliser le cric s'il est tordu, cassé, fissuré, endommagé ou s'il fuit. Ne pas l'utiliser si une pièce a subi un choc. Inspecter le cric avant chaque utilisation.
17. **Centrer** la charge sur le cric, et s'assurer qu'il est stable.
18. Pour un véhicule, installer le cric uniquement aux emplacements spécifiés par le constructeur du véhicule : consulter le manuel d'instructions du fabricant.
19. Conserver la surface propre, rangée et exempte de matériaux indépendants et s'assurer qu'il y ait un éclairage suffisant. Inspecter le cric avant chaque utilisation.
20. Ne jamais intervenir sur le clapet de sécurité
21. Ne pas autoriser des personnes non formées à utiliser ce produit.
22. Si l'équipement nécessite une réparation et/ou le remplacement de pièces, le faire réparer exclusivement par des techniciens autorisés et toujours utiliser les pièces de rechange fournies par le fabricant
23. Ne jamais utiliser du fluide de frein, de l'huile pour moteur ou de l'huile sale.
24. Respecter les forces maximales admissibles suivantes, pour le fonctionnement du cric

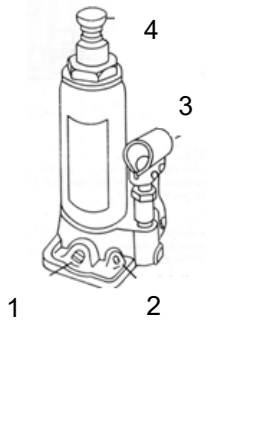
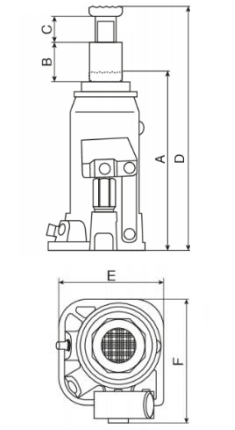
Amorçage d'un mouvement d'un cric non chargé déplaçable ou mobile	300 N
Maintien du mouvement du cric non chargé	200 N
Amorçage du mouvement d'un cric mobile chargé	400 N
Maintien du mouvement du cric mobile chargé	300 N
Levage du cric chargé à l'aide du levier d'une pompe à main	400 N
Levage du cric chargé à l'aide d'une pompe à pied	400 N
Levage du cric chargé avec la charge nominale ≤ 5 t à l'aide d'une manivelle	250 N
Levage du cric chargé avec la charge nominale > 5 t à l'aide d'une manivelle	400 N

NOTE : Si les efforts générés excèdent ces valeurs, ils doivent être diminués en faisant intervenir des personnes supplémentaires.

2. Présentation

Ce cric bouteille hydraulique est de construction robuste, comportant une valve de sécurité contre les surcharges.

2.1 Caractéristiques techniques

Modèle		13002		
Capacité max :		2 tonnes		
Dimensions	A	168mm		
	B	100mm		
	C	48mm		
	D	316mm		
	E	94.5mm		
	F	78mm		
T° d'utilisation :		-20°C + 50°C		
T° de stockage :		-20°C à -45°C		

1	Clapet
2	Valve de sécurité
3	Pompe
4	Vis d'extension

3. Utilisation

L'utilisateur doit travailler conformément à la notice d'instructions.

Lors de toute utilisation et durant toute sa durée, l'utilisateur doit pouvoir surveiller le dispositif de levage et la charge.

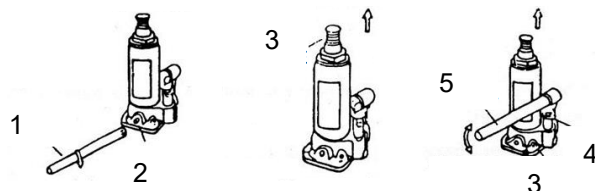
L'utilisateur ne doit pas travailler sous la charge tant qu'elle n'est arrimée avec des moyens appropriés (chandelles,...).

3.1 Montée

Procéder à la montée du véhicule lentement

Avec l'une des extrémités du levier, fermer le clapet. (Tourner dans le sens des aiguilles d'une montre). Placer le cric hydraulique sous le véhicule, sous le talon prévu à cet effet (voir le manuel du constructeur). Si nécessaire, utiliser la vis d'extension du cric pour l'approcher de la carrosserie.

Pomper à l'aide du levier pour lever le véhicule.



1	Levier
2	Clapet
3	Vis de réglage
4	Clapet de sécurité
5	Pompe
6	Levier

3.2 Descente

Procéder à la descente du véhicule lentement

Tourner le clapet pour assurer doucement la descente du véhicule.

Lorsque le véhicule est au sol, si la vis d'extension a été utilisée, tourner celle-ci dans le sens des aiguilles d'une montre pour la ramener à un niveau permettant le retrait du cric du véhicule.

Utiliser l'extrémité du levier pour tourner le clapet.

Ne pas tourner le clapet de plus d'un tour complet.

4. Maintenance

Respecter rigoureusement les instructions d'entretiens et de réparation de la présente notice : elles doivent être réalisées par du personnel qualifié. La durée de vie est fonction de la fréquence d'utilisation : un cric bien entretenu, dans des conditions normales d'utilisation, peut être utilisé pendant plusieurs années.

Ce cric a été vérifié selon la norme EN1494 et ses amendements en vigueur : aucune modification susceptible de nuire à cette conformité ne doit lui être effectué.

4.1 Rajout d'huile (tous les 3 mois)

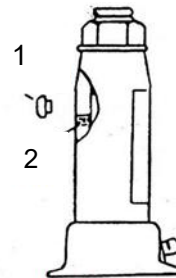
Mettre le cric, piston en position basse minimale (vis d'extension en position basse,).

Compléter avec de l'huile spéciale vérin hydraulique puis purger le système comme indiqué ci-contre (purge de l'air).

Lubrifier les parties mobiles.

Si nécessaire, vidanger l'huile et remplir avec de l'huile spéciale vérin.

1	Bouchon
2	Niveau d'huile



Remplir jusqu'au trou de remplissage

4.2 Purge de l'air

De l'air peut pénétrer dans le cric et réduire son efficacité. Procéder alors à une purge.

Ouvrir le clapet et enlever le bouchon de vidange.

Pomper plusieurs fois pour chasser l'air.

Fermer le clapet et remettre le bouchon de vidange.

Si le cric ne fonctionne pas correctement, renouveler l'opération.

4.3 Stockage

Ranger le cric, piston et vis d'extension en position basse.

Eviter les endroits humides.

Si le contact avec de l'humidité se produit, sécher le cric et lubrifier toutes les parties du cric.

4.4 Autres

-Durant le transport des crics, de l'air peut s'introduire dans le système, ce qui peut entraîner une réduction de l'efficacité du piston. Purger le système hydraulique.

-Vérifier la plaque d'identification du cric. Si la plaque est abimée (décollement, lisibilité faible,) contacter le Service après-vente pour en obtenir une identique au marquage initial en lui transmettant le N° de série du cric.

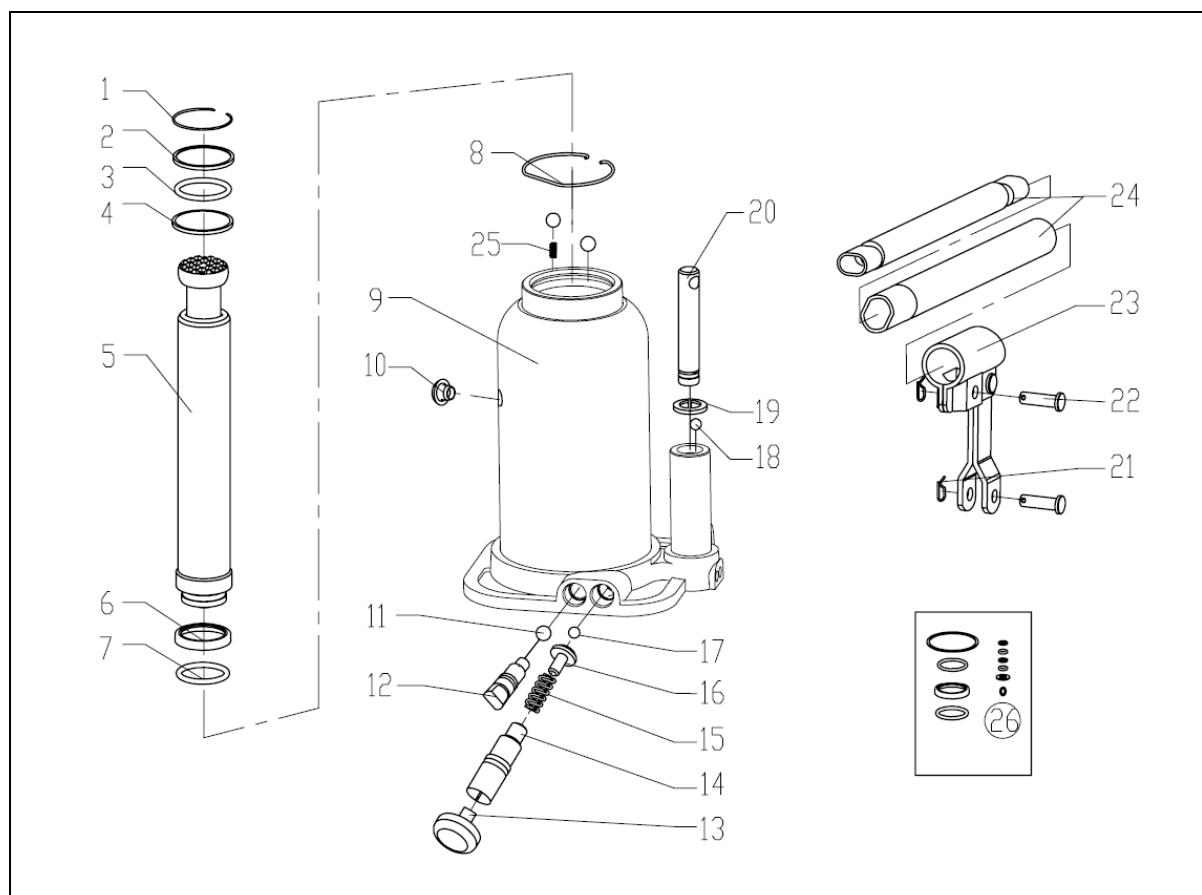
-S'adresser au Service après-Vente pour obtenir les pièces spécifiques à utiliser.

5. Problèmes- solutions

Problèmes	Causes et solutions (voir tableau ci-dessous)
Ne monte pas ou ne soulève pas la charge maximum	1 – 2 – 4 - 5
Le cric descend sous le poids de la charge	1 - 5
L'huile coule par le bouchon de remplissage	3
Le levier pompe dans le vide	2 - 4
Le levier monte tout seul sous le poids de la charge	5
N'atteint pas la hauteur maximum	2 - 4

1	Le clapet n'est pas complètement fermé	Fermer le clapet
2	Il manque de l'huile	Refaire le niveau avec de l'huile pour vérin hydraulique
3	Il manque de l'huile. Le réservoir est trop plein	Vidanger l'excès d'huile
4	il y a des poches d'air	Ouvrir le clapet et pomper plusieurs fois. Fermer le clapet et pomper pour lever le cric
5	Une des canalisations d'huile est bouchée.	Mettre le vérin en position basse et fermer le clapet. Tirer la tige du vérin, ouvrir le clapet et enfoncer rapidement la tige

6. Vue éclatée



N°	Description	Qté
1	Circlips	1
2	Rondelle	1
3	Joint torique	1
4	Rondelle	1
5	Tige du piston	1
6	Rondelle	1
7	Joint torique	1
8	Circlips	1
9	Corps	1
10	Bouchon rouge	1
11	Bille	3
12	Vis de clapet	1
13	Bouchon	1
14	Vis clapet de tarage	1
15	Ressort	1
16	Support ressort	1
17	Bille acier	1
18	Bille acier	1
19	Rondelle	1
20	Piston	1
21	Goupille	2
22	Goupille	2
23	Support poignée	1
24	Poignée	1
25	Ressort	1
26	Kit de joint	1

7. Garantie et Conformité du produit

La garantie ne peut être accordée suite à :

Une utilisation anormale, une manœuvre erronée, une modification électrique, un défaut de transport, de manutention ou d'entretien, l'utilisation de pièces ou d'accessoires non d'origine, des interventions effectuées par du personnel non agréé, l'absence de protection ou dispositif sécurisant l'opérateur : le non-respect des consignes précitées exclut votre machine de notre garantie. Se reporter à nos Conditions Générales de Ventes pour toute demande de garantie.

Protection de l'environnement :



Votre appareil contient de nombreux matériaux recyclables.

Nous vous rappelons que les appareils usagés ne doivent pas être mélangés avec d'autres déchets. Les produits électriques ne doivent pas être mis au rebut avec les déchets ménagers. Merci de les recycler dans les points de collecte prévus à cet effet. Adressez-vous auprès des autorités locales ou de votre revendeur pour obtenir des conseils sur le recyclage.



Wearing gloves is mandatory.

1. Safety Instructions



WARNINGS ! Read the entire instruction manual carefully and follow its instructions. Use this manual to learn how to use the device correctly and familiarize yourself with the safety instructions. Keep it in a safe place so that you have this information available at all times. If the device is to be passed on to other people, also pass on this manual.

1.1 General safety instructions

1. **Use in a secure environment.**
2. **Ensure safe operation.** Ensure that the product is only operated, maintained or repaired by expert and trained personnel. Qualified personnel are persons who have been authorized by their training, experience and instruction, as well as their knowledge of the applicable standards, conditions and provisions for accident prevention, to carry out the necessary activities and, in this context, to recognize possible dangers and avoid them. Persons responsible for operation, maintenance, servicing and commissioning must have read and understood the operating instructions. They must comply with them in every respect to avoid any danger to the life of the user and third parties and to ensure safety during operation of the cylinder.
3. **Consider the work environment.** Do not expose the tool to rain. Do not use the tool in damp, wet areas or areas with a risk of water splashing. Do not use tools in the presence of flammable liquids or gases. Keep the area clean, tidy and free from loose materials. Ensure there is sufficient lighting.
4. **Maintain a clean and tidy work area .** The work area must be visible from the work position. Cluttered work areas and workbenches are a potential source of injury.
5. **Do not allow visitors to approach.** Do not allow visitors to touch the tool. All visitors must be kept away from the work area: be especially vigilant with children, unauthorized persons, and animals.
6. **Store unused tools.** Unused tools should be stored in a dry or locked place out of reach of children.
7. **Do not force the tool and use it properly.** A tool gives better results and is safer if it is used at the power for which it was designed. Do not use tools for jobs for which they are not intended, e.g., small tools to do the job of a larger tool.
8. **Wear appropriate protective clothing and equipment.** Never wear loose clothing or jewelry: they can be caught in moving parts. It is recommended to wear protective gloves and non-slip shoes, and to contain long hair. Always wear approved safety glasses when handling the jack.
9. **Maintain good footing.** Always keep your balance.
10. **Treat tools with care.** Keep tools clean for optimal performance and safety. Follow instructions for lubricating and changing accessories. Periodically inspect the tool and, if necessary, refer any repairs to an authorized service center.
11. **Stay alert.** Concentrate on the work. Use good judgment. Do not use the tool when tired.
12. **Check for damaged parts.** Before using the tool, carefully examine the condition of the parts to ensure they function properly and perform their intended purpose. Check the alignment and freedom of operation of moving parts, the condition and assembly of parts, and any other conditions that may adversely affect operation. Have any part in poor condition repaired or replaced by an authorized service station unless otherwise indicated in this instruction manual.
13. **Do not modify the machine.** No modifications and/or conversions should be carried out on this machine. **Have the tool repaired by a specialist.** This tool complies with safety regulations.

1.2 Special safety rules



WARNING! The warnings, cautions, and instructions described in this instruction manual cannot cover all conditions and situations that may occur. It should be understood that it is the operator who must exercise common sense and safety when using this jack.

1. All users undertake to read this user guide carefully in order to avoid any danger that may be caused during commissioning.
2. **DO NOT** lift people.
3. **DO NOT** exceed the rated capacity: Overloading may damage it (cylinder breakage) or cause bodily injury and property damage.
4. Keep children and unauthorized persons away from the work area.
5. **Do not** keep the jack under load immediately after lifting: do not work under the vehicle until the jack has been replaced by axle stands.
6. Before using a jack, ensure that it is working properly and check the oil overflow indicators.
7. Be aware of the conditions of use and application limits: extreme climates, strong magnetic fields, proximity to electrical networks. Contact after-sales service to resolve any doubts.
8. Be vigilant about the work environment: particularly regarding static electricity problems.
9. Do not use for handling loads, their nature could lead to dangerous situations: molten metals, acids, radiating materials, fragile loads.
10. Do not use in a place where the wind pressure is too high.
11. Do not put in direct contact with food.
12. Take note of the actual IP and IK levels in order to adapt the usage limits.
13. Do not use on ships.
14. **DO NOT** turn the jack away from its use .
15. Use this equipment only on a stable, level, smooth surface capable of supporting the load. Using this bottle jack on soft or uneven ground may cause the load to become unstable or fall.
16. **DO NOT** use the jack if it is bent, broken, cracked, damaged, or leaking. Do not use it if any part has been impacted. Inspect the jack before each use.
17. **Center** the load on the jack, and ensure it is stable.
18. For a vehicle, install the jack only at locations specified by the vehicle manufacturer: consult the manufacturer's instruction manual.
19. Keep the area clean, tidy, and free of loose materials and ensure there is adequate lighting. Inspect the jack before each use.
20. Never tamper with the safety valve
21. Do not allow untrained persons to use this product.
22. If the equipment requires repair and/or replacement of parts, have it repaired exclusively by authorized technicians and always use spare parts supplied by the manufacturer.
23. Never use brake fluid, engine oil, or dirty oil.
24. Observe the following maximum permissible forces for jack operation

Initiation of movement of an unloaded movable or mobile jack	300 N
Maintaining the movement of the unloaded jack	200 N
Initiation of movement of a loaded mobile jack	400 N
Maintaining the movement of the loaded mobile jack	300 N
Lifting the loaded jack using the lever of a hand pump	400 N
Lifting the loaded jack using a foot pump	400 N
Lifting the loaded jack with the nominal load ≤ 5 t using a crank	250 N
Lifting the loaded jack with the nominal load > 5 t using a crank	400 N

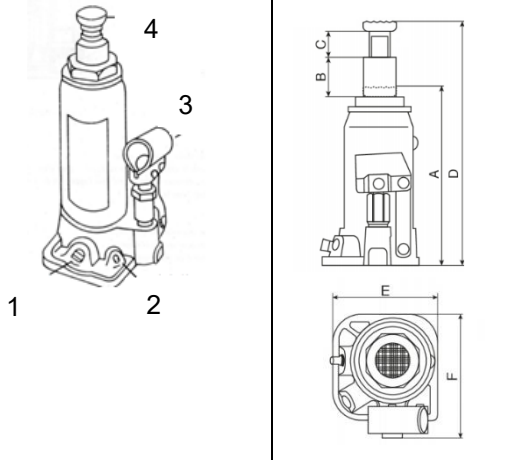
NOTE : If the forces generated exceed these values, they must be reduced by involving additional people.

2. Presentation

This hydraulic bottle jack is of robust construction, including a safety valve against overloads.

2.1 Technical characteristics

Model		13002
Max capacity:		2 tons
Dimensions	HAS	168mm
	B	100mm
	C	48mm
	D	316mm
	E	94.5mm
	F	78mm
Operating temperature:		-20°C + 50°C
Storage temperature:		-20°C to -45°C



1	Flap
2	Safety valve
3	Pump
4	Extension screw

3. Use

The user must work in accordance with the instruction manual.

During any use and for its entire duration, the user must be able to monitor the lifting device and the load.

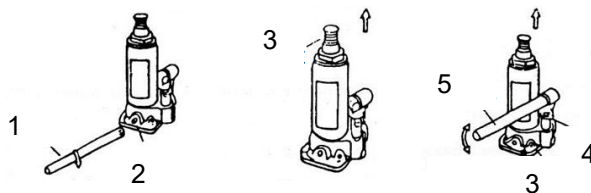
The user must not work under the load until it is secured with appropriate means (candles, etc.).

3.1 Ascent

Proceed to raise the vehicle slowly

With one end of the lever, close the valve. (Turn clockwise).

Place the hydraulic jack under the vehicle, under the heel provided for this purpose (see the manufacturer's manual). If necessary, use the jack's extension screw to bring it closer to the bodywork. Pump the lever to raise the vehicle.



1	Lever
2	Flap
3	Adjustment screw
4	Safety valve
5	Pump
6	Lever

3.2 Descent

Slowly lower the vehicle

Turn the flap to gently lower the vehicle.

When the vehicle is on the ground, if the extension screw was used, turn it clockwise to return it to a level that allows the jack to be removed from the vehicle.

Use the end of the lever to turn the flap.

Do not turn the valve more than one full turn.

4. Maintenance

Strictly follow the maintenance and repair instructions in this manual: they must be carried out by qualified personnel. The service life depends on the frequency of use: a well-maintained jack, under normal conditions of use, can be used for several years.

This jack has been checked according to standard EN1494 and its current amendments: no modification likely to affect this conformity must be made to it.

4.1 Adding oil (every 3 months)

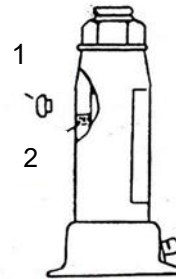
Place the jack, piston in the lowest minimum position (extension screw in the lowest position).

Top up with special hydraulic cylinder oil then bleed the system as shown opposite (bleeding the air).

Lubricate moving parts.

If necessary, drain the oil and refill with special cylinder oil .

1	Cork
2	Oil level



Remplir jusqu'au trou de remplissage

4.2 Air Bleeding

Air may enter the jack and reduce its effectiveness. Bleed it.

Open the valve and remove the drain plug.

Pump several times to expel the air.

Close the valve and replace the drain plug.

If the jack does not work properly, repeat the operation.

4.3 Storage

Store the jack, piston and extension screw in the low position.

Avoid humid places.

If contact with moisture occurs, dry the jack and lubricate all parts of the jack.

4.4 Others

-During transport of jacks, air may enter the system, which can lead to a reduction in the efficiency of the piston. Bleed the hydraulic system.

-Check the jack's identification plate. If the plate is damaged (peeling, poor legibility), contact After-Sales Service to obtain one identical to the initial marking and provide the jack's serial number.

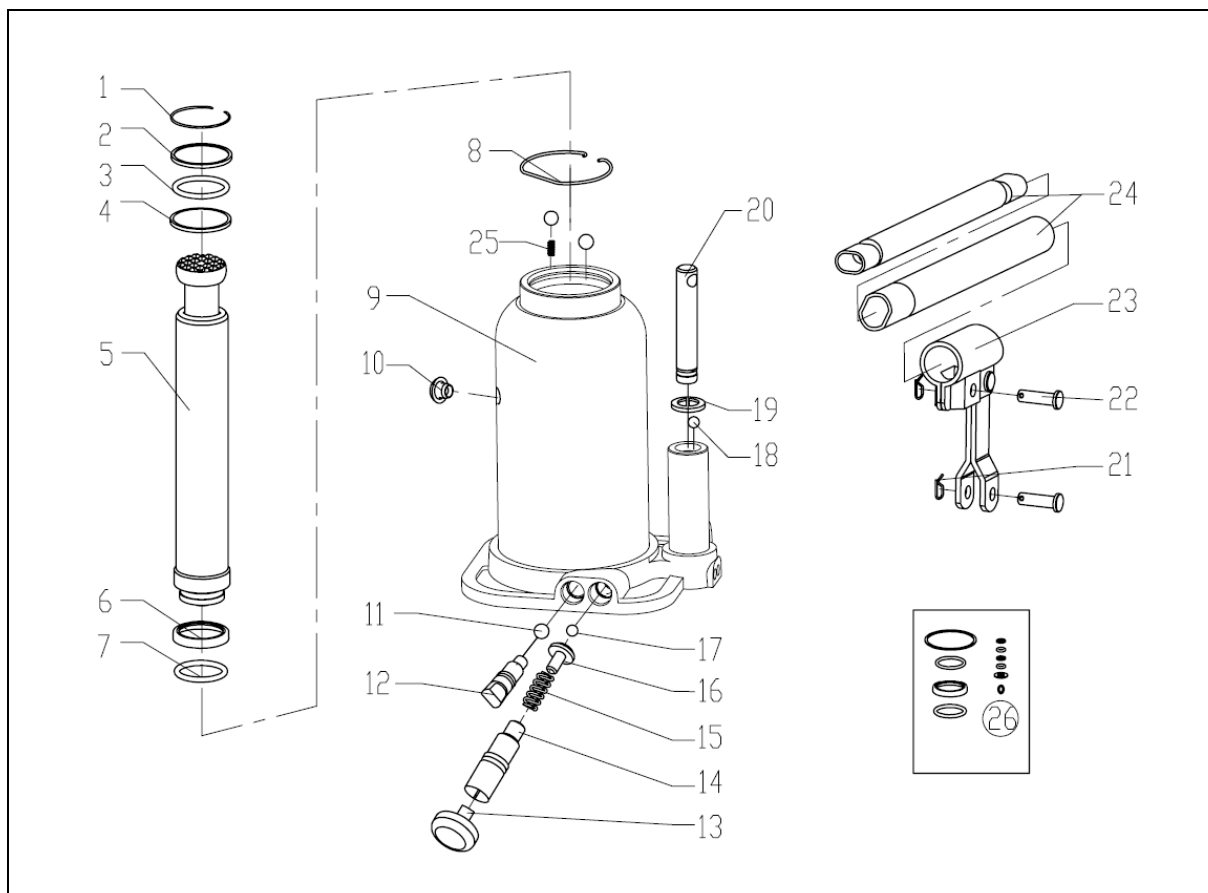
-Contact After-Sales Service to obtain the specific parts to use.

5. Problems-solutions

Problems	Causes and solutions (see table below)
Does not climb or lift the maximum load	1 – 2 – 4 - 5
The jack descends under the weight of the load	1 - 5
Oil is leaking through the filler cap	3
The lever pumps in the vacuum	2 - 4
The lever rises by itself under the weight of the load	5
Does not reach maximum height	2 - 4

1	The valve is not completely closed	Close the flap
2	It's missing oil	Top up the level with hydraulic cylinder oil
3	It's missing oil. The tank is too full	Drain excess oil
4	there are air pockets	Open the valve and pump several times. Close the valve and pump to raise the jack.
5	One of the oil lines is clogged.	Place the jack in the low position and close the valve. Pull the cylinder rod, open the valve and quickly push the rod in

6. Exploded view



No.	Description	Qty
1	Circlips	1
2	Washer	1
3	O-ring	1
4	Washer	1
5	Piston rod	1
6	Washer	1
7	O-ring	1
8	Circlips	1
9	Body	1
10	Red cap	1
11	Ball	3
12	Valve screw	1
13	Cork	1
14	Setting valve screw	1
15	Spring	1
16	Spring support	1
17	Steel ball	1
18	Steel ball	1
19	Washer	1
20	Piston	1
21	Pin	2
22	Pin	2
23	Handle support	1
24	Handle	1
25	Spring	1
26	Seal kit	1

7. Product Warranty and Conformity

The guarantee cannot be granted following :

Abnormal use, incorrect operation, electrical modification, faulty transport, handling or maintenance, use of non-original parts or accessories, work carried out by unauthorized personnel, lack of protection or device to secure the operator: failure to comply with the above instructions excludes your machine from our warranty. Refer to our General Conditions of Sale for any warranty claim.

Environmental protection:



Your device contains many recyclable materials.

We remind you that used appliances should not be mixed with other waste. Electrical products should not be disposed of with household waste. Please recycle them at designated collection points. Contact your local authority or retailer for recycling advice.

ES



El uso de guantes es obligatorio.

1. Instrucciones de seguridad



ADVERTENCIAS ! Lea atentamente todo el manual de instrucciones y siga sus instrucciones. Utilice este manual para aprender a usar el dispositivo correctamente y familiarizarse con las instrucciones de seguridad. Guárdelo en un lugar seguro para tener esta información disponible en todo momento. Si va a ceder el dispositivo a otras personas, entregue también este manual.

1.1 Instrucciones generales de seguridad

1. **Úselo en un entorno seguro.**
2. **Garantizar un funcionamiento seguro.** Asegúrese de que el producto sea operado, mantenido o reparado únicamente por personal experto y capacitado. El personal cualificado está autorizado por su formación, experiencia e instrucción, así como por su conocimiento de las normas, condiciones y disposiciones aplicables para la prevención de accidentes, para llevar a cabo las actividades necesarias y, en este contexto, para reconocer posibles peligros y evitarlos. Las personas responsables de la operación, el mantenimiento, la revisión y la puesta en servicio deben haber leído y comprendido las instrucciones de funcionamiento. Deben cumplirlas en todos los aspectos para evitar cualquier peligro para la vida del usuario y de terceros, y para garantizar la seguridad durante el funcionamiento del cilindro.
3. **Tenga en cuenta el entorno de trabajo.** No exponga la herramienta a la lluvia. No la utilice en zonas húmedas, mojadas o con riesgo de salpicaduras de agua. No utilice las herramientas en presencia de líquidos o gases inflamables. Mantenga el área limpia, ordenada y libre de materiales sueltos. Asegúrese de que haya suficiente iluminación.
4. **Mantenga el área de trabajo limpia y ordenada .** El área de trabajo debe ser visible desde el puesto de trabajo. Las áreas y bancos de trabajo desordenados son una fuente potencial de lesiones.
5. **No permita que los visitantes se acerquen.** No permita que los visitantes toquen la herramienta. Todos los visitantes deben mantenerse alejados del área de trabajo: tenga especial cuidado con niños, personas no autorizadas y animales.
6. **Guarde las herramientas sin usar.** Las herramientas sin usar deben guardarse en un lugar seco o cerrado, fuera del alcance de los niños.
7. **No fuerce la herramienta y úsela correctamente.** Una herramienta ofrece mejores resultados y es más segura si se utiliza con la potencia para la que fue diseñada. No utilice herramientas para trabajos para los que no están diseñadas, por ejemplo, herramientas pequeñas para realizar el trabajo de una herramienta más grande.
8. **Use ropa y equipo de protección adecuados.** Nunca use ropa suelta ni joyas, ya que pueden quedar atrapadas en las piezas móviles. Se recomienda usar guantes de protección y calzado antideslizante, y sujetar el cabello largo. Utilice siempre gafas de seguridad homologadas al manipular el gato.
9. **Mantén una buena postura.** Mantén siempre el equilibrio.
10. **Trate las herramientas con cuidado.** Mantenga las herramientas limpias para un rendimiento óptimo y una mayor seguridad. Siga las instrucciones de lubricación y cambio de accesorios. Inspeccione la herramienta periódicamente y, si es necesario, remita cualquier reparación a un centro de servicio autorizado.
11. **Manténgase alerta.** Concéntrese en el trabajo. Use el buen juicio. No utilice la herramienta si está cansado.
12. **Revise si hay piezas dañadas.** Antes de usar la herramienta, examine cuidadosamente el estado de las piezas para asegurarse de que funcionen correctamente y cumplan su función. Compruebe la alineación y la libertad de movimiento de las piezas móviles, el estado y el montaje de las piezas, y cualquier otra condición que pueda afectar negativamente su funcionamiento. Lleve cualquier pieza en mal estado a un taller autorizado para su reparación o sustitución, a menos que se indique lo contrario en este manual de instrucciones.

13. **No modifique la máquina.** No se deben realizar modificaciones ni conversiones en esta máquina.
Haga que un especialista repare la herramienta. Esta herramienta cumple con las normas de seguridad.

1.2 Normas especiales de seguridad



¡ADVERTENCIA! Las advertencias, precauciones e instrucciones descritas en este manual de instrucciones no pueden cubrir todas las condiciones y situaciones que puedan presentarse. Es importante entender que es el operador quien debe actuar con sentido común y precaución al utilizar este gato.

1. Todos los usuarios se comprometen a leer atentamente este manual de usuario para evitar cualquier peligro que pueda producirse durante la puesta en servicio.
2. **NO** levantar personas.
3. **NO** exceda la capacidad nominal: La sobrecarga puede dañarla (rotura del cilindro) o causar lesiones corporales y daños a la propiedad.
4. Mantenga a los niños y a las personas no autorizadas lejos del área de trabajo.
5. **No** mantenga el gato bajo carga inmediatamente después de levantarlo: no trabaje debajo del vehículo hasta que el gato haya sido reemplazado por soportes de eje.
6. Antes de utilizar un gato, asegúrese de que funcione correctamente y verifique los indicadores de desbordamiento de aceite.
7. Tenga en cuenta las condiciones de uso y los límites de aplicación: climas extremos, campos magnéticos intensos, proximidad a redes eléctricas. Contacte con el servicio posventa para resolver cualquier duda.
8. Mantenerse alerta respecto al entorno de trabajo, en particular respecto a los problemas de electricidad estática.
9. No utilizar para manipular cargas, su naturaleza podría dar lugar a situaciones peligrosas: metales fundidos, ácidos, materiales radiantes, cargas frágiles.
10. No lo utilice en un lugar donde la presión del viento sea demasiado alta.
11. No poner en contacto directo con alimentos.
12. Tome nota de los niveles reales de IP y IK para adaptar los límites de uso.
13. No utilizar en barcos.
14. **NO** gire el gato fuera de su **posición** usar .
15. Utilice este equipo únicamente sobre una superficie estable, nivelada y lisa capaz de soportar la carga. El uso de este gato de botella en terrenos blandos o irregulares puede provocar que la carga se vuelva inestable o se caiga.
16. **NO** utilice el gato si está doblado, roto, agrietado, dañado o presenta fugas. No lo utilice si alguna pieza ha sufrido algún golpe. Inspeccione el gato antes de cada uso.
17. **Centre** la carga en el gato y asegúrese de que esté estable.
18. Para un vehículo, instale el gato únicamente en las ubicaciones especificadas por el fabricante del vehículo: consulte el manual de instrucciones del fabricante.
19. Mantenga el área limpia, ordenada y libre de materiales sueltos, y asegúrese de que haya una iluminación adecuada. Inspeccione el gato antes de cada uso.
20. Nunca manipule la válvula de seguridad
21. No permita que personas no capacitadas utilicen este producto.
22. Si el equipo requiere reparación y/o sustitución de piezas, hágalo reparar exclusivamente por técnicos autorizados y utilice siempre repuestos suministrados por el fabricante.
23. Nunca utilice líquido de frenos, aceite de motor o aceite sucio.
24. Tenga en cuenta las siguientes fuerzas máximas admisibles para el funcionamiento del gato.

Iniciación del movimiento de un gato móvil o movable sin carga	300 N
Mantener el movimiento del gato descargado	200 N
Inicio del movimiento de un gato móvil cargado	400 N
Mantener el movimiento del gato móvil cargado	300 N
Levantar el gato cargado usando la palanca de una bomba manual	400 N
Cómo levantar el gato cargado usando una bomba de pie	400 N
Elevación del gato cargado con una carga nominal ≤ 5 t mediante una manivela	250 N
Elevación del gato cargado con una carga nominal > 5 t mediante una manivela	400 N

NOTA : Si las fuerzas generadas exceden estos valores, deberán reducirse involucrando personas adicionales.

2. Presentación

Este gato hidráulico de botella es de construcción robusta, incluyendo una válvula de seguridad contra sobrecargas.

2.1 Características técnicas

Modelo		13002
Capacidad máxima:		2 toneladas
Dimensiones	TIENE	168 mm
	B	100 mm
	do	48 mm
	D	316 mm
	mi	94,5 mm
	F	78 mm
Temperatura de funcionamiento:		-20°C + 50°C
Temperatura de almacenamiento:		-20°C a -45°C

1	Solapa
2	Válvula de seguridad
3	Bomba
4	Tornillo de extensión

3. Usar

El usuario debe trabajar de acuerdo con el manual de instrucciones.

Durante cualquier uso y durante toda su duración, el usuario deberá poder supervisar el dispositivo de elevación y la carga.

El usuario no debe trabajar debajo de la carga hasta que ésta esté asegurada con medios adecuados (velas, etc.).

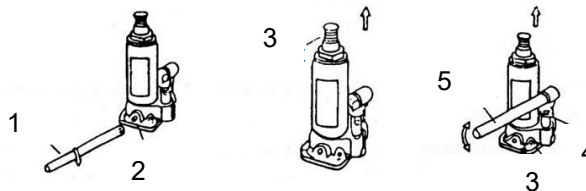
3.1 Ascenso

Proceda a levantar el vehículo lentamente.

Con un extremo de la palanca, cierre la válvula. (Gire en sentido horario).

Coloque el gato hidráulico debajo del vehículo, bajo el talón previsto para ello (consulte el manual del fabricante). Si es necesario, utilice el tornillo de extensión del gato para acercarlo a la carrocería.

Bombear la palanca para levantar el vehículo.



1	Palanca
2	Solapa
3	Tornillo de ajuste
4	Válvula de seguridad
5	Bomba
6	Palanca

3.2 Descenso

Baje lentamente el vehículo

Gire la solapa para bajar suavemente el vehículo.

Cuando el vehículo esté en el suelo, si se utilizó el tornillo de extensión, gírelo en el sentido de las agujas del reloj para regresarlo a un nivel que permita quitar el gato del vehículo.

Utilice el extremo de la palanca para girar la solapa.

No gire la válvula más de una vuelta completa.

4. Mantenimiento

Siga estrictamente las instrucciones de mantenimiento y reparación de este manual: deben ser realizadas por personal cualificado. La vida útil depende de la frecuencia de uso: un gato bien mantenido, en condiciones normales de uso, puede durar varios años.

Este gato ha sido verificado según la norma EN1494 y sus modificaciones actuales: no se debe realizar ninguna modificación que pueda afectar a esta conformidad.

4.1 Adición de aceite (cada 3 meses)

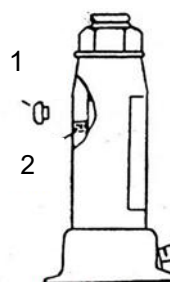
Coloque el gato, el pistón en la posición mínima más baja (tornillo de extensión en la posición más baja).

Rellene con aceite especial para cilindros hidráulicos y luego purgue el sistema como se muestra en el lado opuesto (purga del aire).

Lubricar las piezas móviles.

Si es necesario, drene el aceite y rellene con aceite especial para cilindros .

1	Corcho
2	Nivel de aceite



Remplir jusqu'au trou de remplissage

4.2 Purga de aire

Podría entrar aire en el gato y reducir su eficacia. Purgue el sistema.

Abra la válvula y retire el tapón de drenaje.

Bombear varias veces para expulsar el aire.

Cierre la válvula y vuelva a colocar el tapón de drenaje.

Si el gato no funciona correctamente, repita la operación.

4.3 Almacenamiento

Guarde el gato, el pistón y el tornillo de extensión en la posición baja.

Evite lugares húmedos.

Si ocurre contacto con humedad, seque el gato y lubrique todas sus partes.

4.4 Otros

Durante el transporte de los gatos, puede entrar aire en el sistema, lo que puede reducir la eficiencia del pistón. Purgue el sistema hidráulico.

- Revise la placa de identificación del gato. Si está dañada (desprendida o poco legible), contacte con el Servicio Postventa para obtener una idéntica a la original y proporcionar el número de serie del gato.

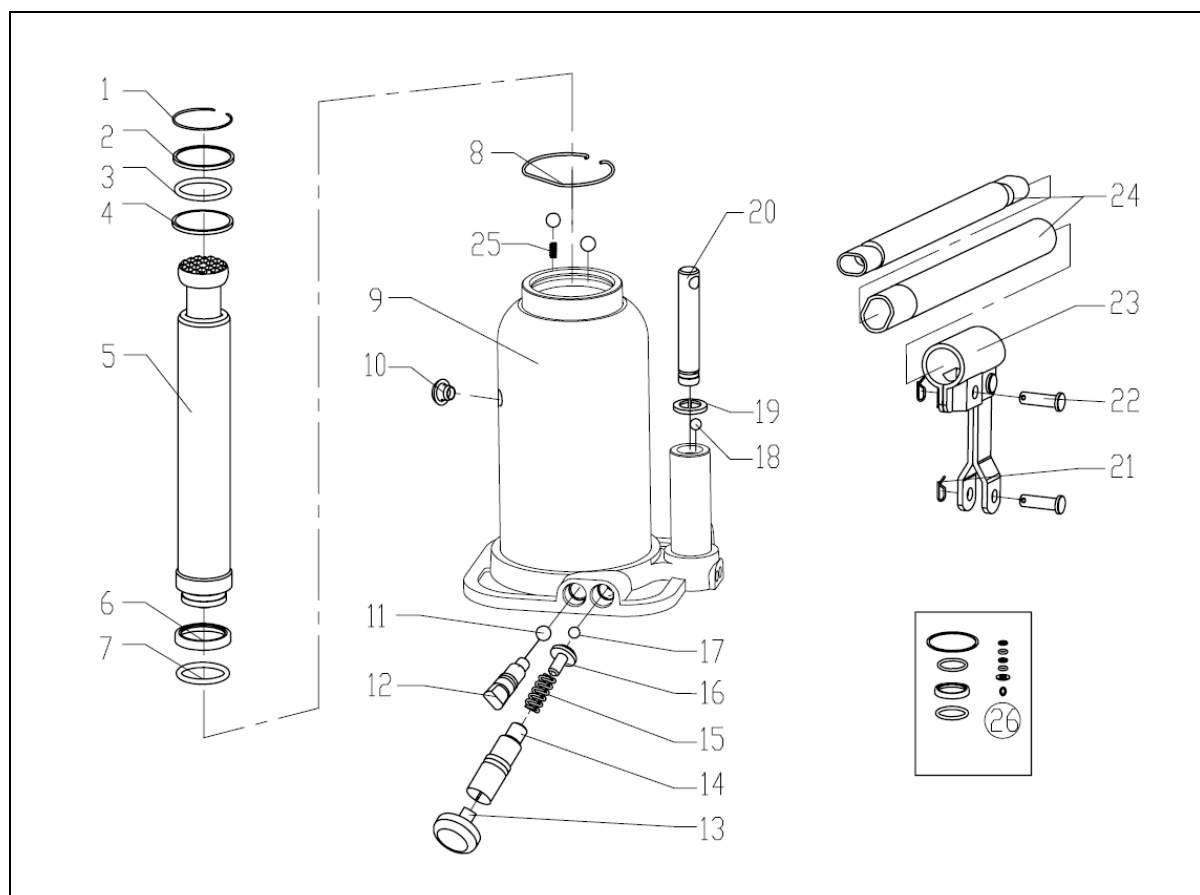
-Contacte con el Servicio Postventa para obtener las piezas específicas a utilizar.

5. Problemas-soluciones

Problemas	Causas y soluciones (ver tabla a continuación)
No sube ni levanta la carga máxima	1 - 2 - 4 - 5
El gato desciende bajo el peso de la carga.	1 - 5
Hay una fuga de aceite por el tapón de llenado	3
La palanca bombea el vacío.	2 - 4
La palanca se eleva por sí sola bajo el peso de la carga.	5
No alcanza la altura máxima	2 - 4

1	La válvula no está completamente cerrada	Cerrar la solapa
2	Falta petróleo	Rellene el nivel con aceite para cilindros hidráulicos.
3	Falta aceite. El tanque está demasiado lleno	Escurrir el exceso de aceite
4	Hay bolsas de aire	Abra la válvula y bombee varias veces. Cierre la válvula y bombee para elevar el gato.
5	Una de las líneas de aceite está obstruida.	Coloque el gato en la posición baja y cierre la válvula. Tire de la varilla del cilindro, abra la válvula y empuje rápidamente la varilla hacia adentro.

6. Vista despiezada



No.	Descripción	Cantidad
1	Anillos de seguridad	1
2	Arandela	1
3	Junta tórica	1
4	Arandela	1
5	Varilla del pistón	1
6	Arandela	1
7	Junta tórica	1
8	Anillos de seguridad	1
9	Cuerpo	1
10	gorra roja	1
11	Pelota	3
12	Tornillo de válvula	1
13	Corcho	1
14	Tornillo de la válvula de ajuste	1
15	Primavera	1
16	Soporte de resorte	1
17	Bola de acero	1
18	Bola de acero	1
19	Arandela	1
20	Pistón	1
21	Alfiler	2
22	Alfiler	2
23	Soporte de manija	1
24	Manejar	1
25	Primavera	1
26	Kit de juntas	1

7. Garantía y conformidad del producto

La garantía no se podrá conceder en los siguientes casos :

Uso anormal, operación incorrecta, modificación eléctrica, transporte, manipulación o mantenimiento defectuosos, uso de piezas o accesorios no originales, trabajos realizados por personal no autorizado, falta de protección o dispositivo de seguridad para el operador: el incumplimiento de las instrucciones anteriores excluye su máquina de nuestra garantía. Consulte nuestras Condiciones Generales de Venta para cualquier reclamación de garantía.

Protección ambiental:



Su dispositivo contiene muchos materiales reciclables.

Le recordamos que los electrodomésticos usados no deben mezclarse con otros residuos. No tire los productos eléctricos junto con la basura doméstica. Recíclelos en los puntos de recogida designados. Para obtener asesoramiento sobre reciclaje, póngase en contacto con su ayuntamiento o con su distribuidor.

