



VIDANGEUR PNEUMATIQUE PAR GRAVITE

65L

**FR Manuel d'instructions – Notice originale –
Instructions d'origine**

*Veillez lire ce manuel d'instructions
attentivement et entièrement avant toute
utilisation*

65L PNEUMATIC GRAVITY DRAINER

EN Translation of the original instructions

*Please read this instruction manual carefully
and completely before use*

DRENADOR NEUMATICO POR GRAVEDAD

65 L

ES Traducción de las instrucciones originales

*Lea atenta y completamente este manual de
instrucciones antes de utilizarlo*

Port des équipements de protection



Protection
Oculaire



Protection
Auditive



Protection des
mains



Port de
vêtements de
travail



Port de
chaussures de
sécurité



Port d'une
visière

1. Instructions de Sécurité



AVERTISSEMENT ! Lire consciencieusement tout le manuel d'instructions et comprendre les instructions de sécurité avant l'installation, le fonctionnement, la réparation, la maintenance, les changements. Le non-respect de ces instructions peut engendrer des blessures corporelles graves. Si l'appareil doit être remis à d'autres personnes, leurs remettre aussi ce mode d'emploi.

Lire l'ensemble de ces consignes avant toute utilisation de ce produit et sauvegarder ces informations.

Toute utilisation contraire à ce qui est préconisé ci-dessous, présente des dangers. De ce fait, le constructeur décline toute responsabilité. Veiller à bien respecter les consignes énumérées ci-dessous.

1.1. Instructions Générales

1. **Utiliser dans un environnement sécurisé** : il ne doit pas y avoir de risques d'explosions, de produits corrosifs dans l'environnement proche lors de l'utilisation.
2. **Utiliser par des personnes qualifiées** : seuls les opérateurs qualifiés, expérimentés doivent utiliser l'appareil. Ne pas laisser de personnes n'ayant pas lu le manuel et n'ayant pas reçu les instructions appropriées pour utiliser l'appareil, sans être surveillés par une personne qualifiée.
3. **Tenir compte de l'environnement de la zone de travail** : ne pas exposer l'outil à la pluie. Ne pas utiliser l'outil dans des endroits humides, mouillés ou avec un risque de projection d'eau. Maintenir la zone de travail bien éclairée. Ne pas utiliser l'outil en présence de liquides ou de gaz inflammables ou de poussières. Être attentif à l'emplacement des tuyaux à air comprimé, des autres câbles se trouvant à proximité du lieu de travail.
4. **Conserver une zone de travail propre et ordonnée** : la zone de travail doit être visible de la position de travail. Les zones en désordre et les établis sont propices aux accidents.
5. **Utiliser l'outil en position stable** : conserver un appui des pieds stables et une posture confortable. Changer de posture en cas d'utilisation prolongée, faire des pauses régulières afin d'éviter toute gêne ou fatigue.
6. **Maintenir les autres personnes éloignées** : Ne pas laisser les personnes, notamment les enfants, non concernées par le travail en cours, toucher l'outil ou le prolongateur, et les maintenir éloignées de la zone de travail, ETRE particulièrement vigilant avec les enfants et les animaux.
7. **Ranger les outils non utilisés** : les outils inutilisés doivent être rangés dans un endroit sec ou fermé à clé, hors de portée des enfants.
8. **Ne pas forcer l'outil** : un outil donne de meilleurs résultats de manière plus sûre au régime, à la puissance pour lequel il a été conçu.

9. **Utiliser l'outil approprié** : ne pas forcer un petit outil ou un petit accessoire à effectuer le travail de plus grosse taille. Ne pas utiliser l'outil à une fin pour laquelle il n'est pas conçu.
10. **Porter des vêtements et équipement de protection adaptés** : ne jamais porter des vêtements amples, ni des bijoux, car ils peuvent être happés par des pièces en mouvement. Il est recommandé de porter des gants de protection. Contenir les cheveux longs. Le port de chaussures antidérapantes est recommandé pour les travaux en extérieur. Toujours porter les lunettes de protection homologuées lors de la manipulation de l'outil.
11. **Utiliser un équipement de protection** : utiliser des lunettes de sécurité, un masque anti-poussière si les opérations de travail génèrent de la poussière, des gants de protection, et des protections auditives.
12. **Ne pas trop se pencher** : maintenir un bon appui et rester en équilibre en tout temps.
13. **Traiter les outils avec soin** : maintenir les outils propres pour optimiser le travail et la sécurité. Suivre les instructions concernant la lubrification et le changement des accessoires. Examiner leur état périodiquement, au besoin, confier leur réparation à un poste d'entretien agréé.
14. **Rester alerté** : se concentrer sur le travail. Faire preuve de jugement. Ne pas se servir de l'outil lorsqu'on est fatigué, ou sous l'influence de drogues, d'alcool ou de médicaments.
15. **Rechercher les pièces endommagées** : avant d'utiliser l'outil, examiner soigneusement l'état des pièces pour s'assurer qu'elles fonctionnent correctement et qu'elles accomplissent leur tâche. Vérifier l'alignement et la liberté de fonctionnement des pièces mobiles, l'état et le montage des pièces et toutes autres conditions susceptibles d'affecter défavorablement le fonctionnement. Il faut réparer toute pièce dont l'état laisse à désirer ou en remplacer par un poste de service agréé sauf si autrement indiqué dans ce manuel d'instructions.
16. **Accessoires** : utiliser uniquement des accessoires appropriés à cet outil.
17. **Entretenir les outils avec soin** : garder les outils de coupe affûtés et propres pour des performances meilleures et plus sûres. Suivre les instructions de graissage et de remplacement des accessoires. Examiner les câbles/cordons des outils de manière régulière et les faire réparer, lorsqu'ils sont endommagés, par un service d'entretien agréé.
18. **Ne pas modifier la machine** : aucune modification et/ou reconversion ne doit être effectuée. L'usage d'accessoires ou attachements autres que ceux recommandés dans ce manuel d'instructions peut entraîner des blessures personnelles.
19. Maintenir les poignées sèches, propres et exemptes de tout lubrifiant et de toute graisse.
20. **Déconnecter les outils** : déconnecter les outils de l'alimentation lorsqu'ils ne sont pas utilisés, avant leur entretien et lors du remplacement des accessoires, tels que lames, forets et organes de coupe.
21. **Retirer les clés de réglage** : prendre l'habitude de vérifier si les clés et autres organes de réglage sont retirés de l'outil avant de le mettre en marche.
22. **Eviter tout démarrage intempestif** : s'assurer que l'interrupteur est en position « arrêt » lors de la connexion.
23. **Utiliser des câbles de raccord extérieurs** : lorsque l'outil est utilisé à l'extérieur, utiliser uniquement des prolongateurs destinés à une utilisation extérieure et comportant le marquage correspondant.
24. **Rester vigilant** : regarder ce que vous êtes en train de faire, faire preuve de bon sens et ne pas utiliser l'outil lorsque vous êtes fatigué.
25. **Vérifier les parties endommagées** : avant d'utiliser l'outil à d'autres fins, il convient de l'examiner attentivement afin de déterminer qu'il fonctionnera correctement et accomplira sa fonction prévue. Vérifier l'alignement ou le blocage des parties mobiles, ainsi que l'absence de toutes pièces cassées ou de toute condition de fixation et autres conditions, susceptibles d'affecter le fonctionnement de l'outil. Il convient de réparer ou de remplacer correctement un protecteur ou toute autre partie endommagée par un centre d'entretien agréé, sauf indication contraire dans le présent manuel d'instructions. Faire remplacer les interrupteurs défectueux par un centre d'entretien agréé. Ne pas utiliser l'outil si l'interrupteur ne permet pas de passer de l'état de marche à l'état d'arrêt.
26. **Risque de brûlure** : Laisser refroidir les pièces mobiles (embout) avant de les toucher.

27. **Faire réparer l'outil par une personne qualifiée** : cet outil électrique satisfait les règles de sécurité correspondantes. Il convient que les réparations soient effectuées uniquement par des personnes qualifiées en utilisant des pièces de rechange d'origine. A défaut, cela peut exposer l'utilisateur à un danger important. L'utilisateur doit contacter le fabricant afin d'obtenir le remplacement des étiquettes.



AVERTISSEMENT :

L'utilisation de tout accessoire ou de toute fixation autre que celui ou celle recommandé(e) dans le présent manuel d'instructions peut présenter un risque de blessure des personnes.

1.2. Règles particulières de sécurité

Cet équipement est conçu pour être utilisé par du personnel qualifié. Il ne doit être utilisé qu'après avoir lu et compris les consignes de sécurité et les procédures d'exploitation décrites dans ce manuel d'instruction.

1. Ne pas fumer à proximité de cet équipement.
2. Le tenir à l'écart d'environnement de haute tension, des lieux inflammables et explosifs. Tout feu d'artifice est strictement interdit pendant le fonctionnement de cet outil
3. Utiliser dans un lieu bien ventilé.
4. Lorsque des fuites sont détectées dans l'équipement ou les tuyaux, fermer immédiatement la pression de l'air et réparer les fuites.
5. Eviter tout démarrage involontaire. S'assurer que la pression de l'air est en position d'arrêt lorsqu'il n'est pas utilisé et avant de raccorder le tuyau d'arrivée d'air.
6. Si une défaillance du tuyau (fuite, présence d'autres composants) est détectée pendant le fonctionnement, éteindre le compresseur d'air immédiatement, procéder à une inspection détaillée et procéder au dépannage.
7. Ne pas dépasser les limites de pression.
8. Garder un extincteur à proximité en cas d'incendie.
9. Protéger toujours votre peau (visage, mains, etc.) et vos yeux du contact avec de l'huile et des solvants
10. Ne pas démarrer le compresseur pendant le temps de l'extraction de l'huile : risque de dégâts de sondes d'extraction et de dommages corporels.
11. Etre prudent pour l'huile extraite à partir du véhicule : température de l'huile élevée (entre 40 ~ 60 °C). Se protéger le visage et les mains
12. Cet outil est prévu pour la récupération de l'huile usagée par aspiration. Toute autre utilisation est considérée comme incorrecte (exemple : aspirer des liquides corrosifs, inflammables etc.).
13. Ne pas exposer la cuve à des sources de chaleur.
14. Ne pas exécuter des soudages sur la cuve.
15. Ne pas modifier les pièces qui composent l'appareil.
16. Utiliser uniquement des pièces de rechange préconisées par le service après-vente agréé.
17. Travailler dans un environnement propre.
18. Vérifier la bonne marche du produit avec son utilisation.
19. N'utiliser que les pièces d'origine. Ne pas démonter la machine, renvoyez-la chez votre fournisseur, sous peine de perdre la validité de la garantie du produit.
20. La machine doit être entretenue régulièrement pour maintenir son fonctionnement.

2. Présentation

2.1. Domaine d'application

La récupération de l'huile par gravité est effectuée avec un entonnoir réglable en hauteur et grille anti-éclaboussures. La vidange de la cuve se fait par mise sous pression pneumatique.

Une fois le vide créé à l'intérieur de la cuve, celui-ci peut être utilisé de manière autonome sans raccordement au réseau d'air comprimé. Le niveau de remplissage peut se visualiser grâce à la jauge graduée transparente se trouvant en extérieur.

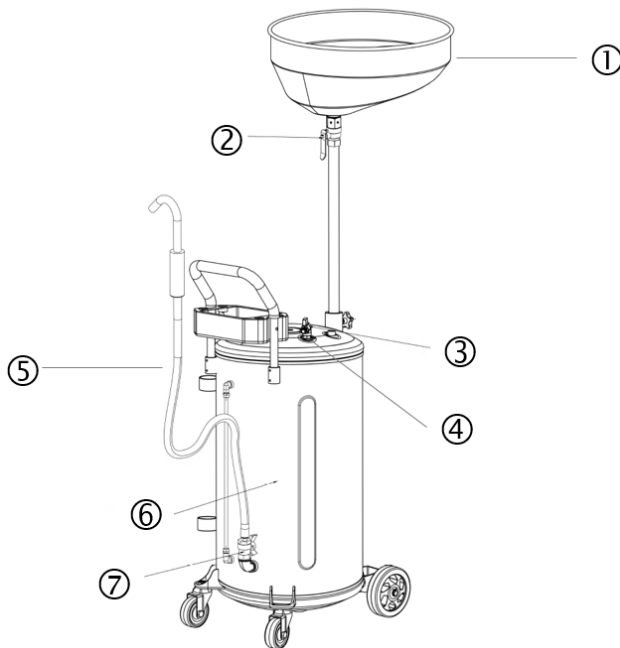
2.2. Caractéristiques techniques

Réf. 07113				
Pression entrée air	6-8 bar	Capacité cuve :	65 l	
Pression de vidange de la cuve	1,0 bar ~14 psi	Hauteur min	1025 mm	
Consommation d'air :	150 l/min	Hauteur max	1680 mm	
Roues	2 fixes, 2 pivotantes	Entonnoir	Volume	16 l
Tuyau vidange avec embout	1.5 m		Ø	40 cm
Poids	17 kg		Filtre	Oui

Remarque : Les performances de cet outil varie en fonction des variations de la pression de l'air et de la capacité du compresseur.

L'utilisation pour les liquides de frein, l'essence, le diesel et autre liquide contenant du méthanol et des cétones ou inflammable est strictement interdite. L'huile doit être suffisamment fluide pour que l'extraction soit efficace.

2.3. Vue générale



1	Entonnoir
2	Vanne B
3	Réglage hauteur entonnoir
4	Vanne entrée d'air
5	Tuyau vidange cuve
6	Cuve
7	Vanne A

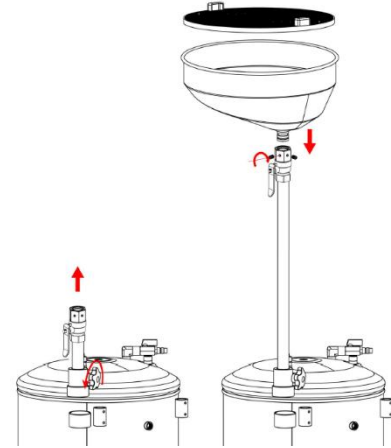
3. Mise en service

3.1. Vérification du contenu

Vérifier le vidangeur à réception : Si l'appareil est endommagé de quelque façon, contacter le service après-vente agréé. Si possible transmettre des photos et le N° de série de l'appareil.

3.2. Montage

- Poignée, à fixer avec les vis et écrous fournis
- 4 Roues : 2 pivotantes côté poignée, 2 fixes à l'opposé
- Visser le tuyau de vidange sur l'orifice fileté placé au bas de la cuve : fixer avec une clef appropriée et s'assurer de la bonne étanchéité.
- Installer l'entonnoir. S'assurer de l'horizontalité de l'entonnoir. Positionner la grille.
- Brancher le tuyau de vidange sur le support du robinet, le fixer.
- Fermer la vanne A

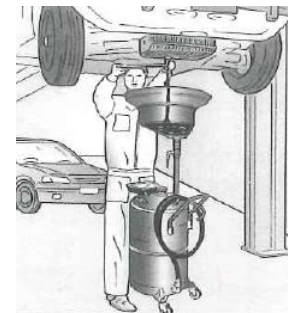


CONSEIL : utiliser le vidangeur sur un terrain plat pour éviter de glisser pendant le fonctionnement.

Ne pas utiliser pour une température de l'huile supérieure à 80 ° C : risque de dommages sérieux aux composants et dysfonctionnement de l'appareil.

3.3. Collecte des huiles

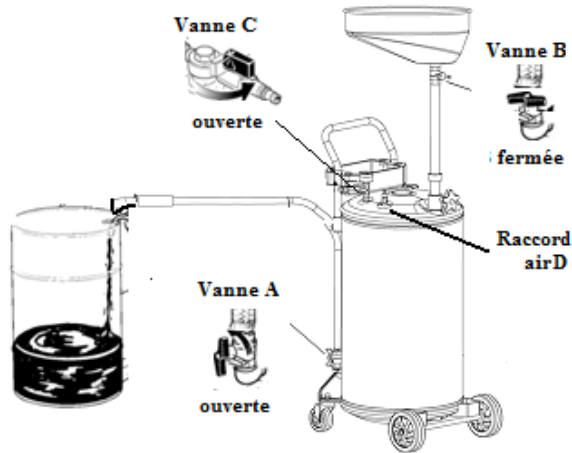
- S'assurer que la cuve permet de récupérer le volume d'huile contenu dans le moteur. Dans le doute, vidanger la cuve.
- Soulever le véhicule à la bonne hauteur
- Positionner le vidangeur au-dessous du moteur du véhicule.
- Adapter l'entonnoir à la hauteur désirée à l'aide de la poignée de réglage. L'entonnoir du vidangeur doit être sous le trou d'évacuation d'huile du véhicule.



- S'assurer que la vanne A est bien fermée.
- S'assurer que le flexible de vidange est bien accroché au collier de la poignée de transport.
- Ouvrir la vanne B (sens antihoraire, position verticale = vanne ouverte) pour que l'huile descende directement dans la cuve.
- Ouvrir la vanne d'entrée d'air pour libérer la pression de la cuve.
- Desserrer la vis de vidange d'huile du moteur à vidanger.
- L'huile usagée est transférée du bac à huile vers la cuve du vidangeur.
- Vidanger la cuve, au plus tard, lorsque le niveau de liquide dans la cuve atteint le marquage "max.". La hauteur du niveau de liquide contenu dans la cuve est visible sur le flexible de vidange.
- Laisser la vanne C ouverte pour permettre à l'air de sortir de la cuve pendant la récupération de l'huile usagée.
- Si on ferme cette valve, l'huile reste dans la cuve pour une éventuelle inspection.

3.4. Vidange de la cuve

Fermer toutes les vannes : A – B – C .



Positionner et insérer le crochet du flexible de vidange dans le réservoir de stockage externe.

Brancher le compresseur au raccord D.

Ouvrir la vanne C, petit à petit, pour ajuster la pression de la cuve (la valve libère automatiquement la pression quand la pression de la cuve atteint 1,0 bar).

Ouvrir la vanne A pour l'évacuation de l'huile.

Après l'évacuation, couper le compresseur d'air, fermer la vanne A.

Conseils : Avantage : en tournant graduellement et lentement la vanne d'entrée d'air (c) cela permet de réduire la consommation d'air et d'obtenir une production plus rapide du vide.

4. Maintenance

4.1. Dysfonctionnement

Problèmes	Cause probable	Solution
La cuve ne peut être vidangée	La cuve est remplie au-delà du marquage "max" de la jauge.	Vider l'huile, sans pression d'air dans un récipient, jusqu'au marquage "max."

4.2. Entretien

Avant tous travaux d'entretien débrancher impérativement l'air comprimé.

Il doit être vérifié par une personne qualifiée.

Avant chaque utilisation

Vérifier le fonctionnement et l'état d'usure de: tuyauterie, robinets, roues, cuve, et réaliser l'opération de maintenance appropriée :

Cuve : contrôle de la corrosion :

Tuyau de vidange : contrôle de l'étanchéité, présence de fissure, de pli

Tuyau de remplissage : présence de corrosion, de fuite

Entonnoir : présence de fuite

Soupape de sûreté : déclenchement par surpression à 1,0 bar.

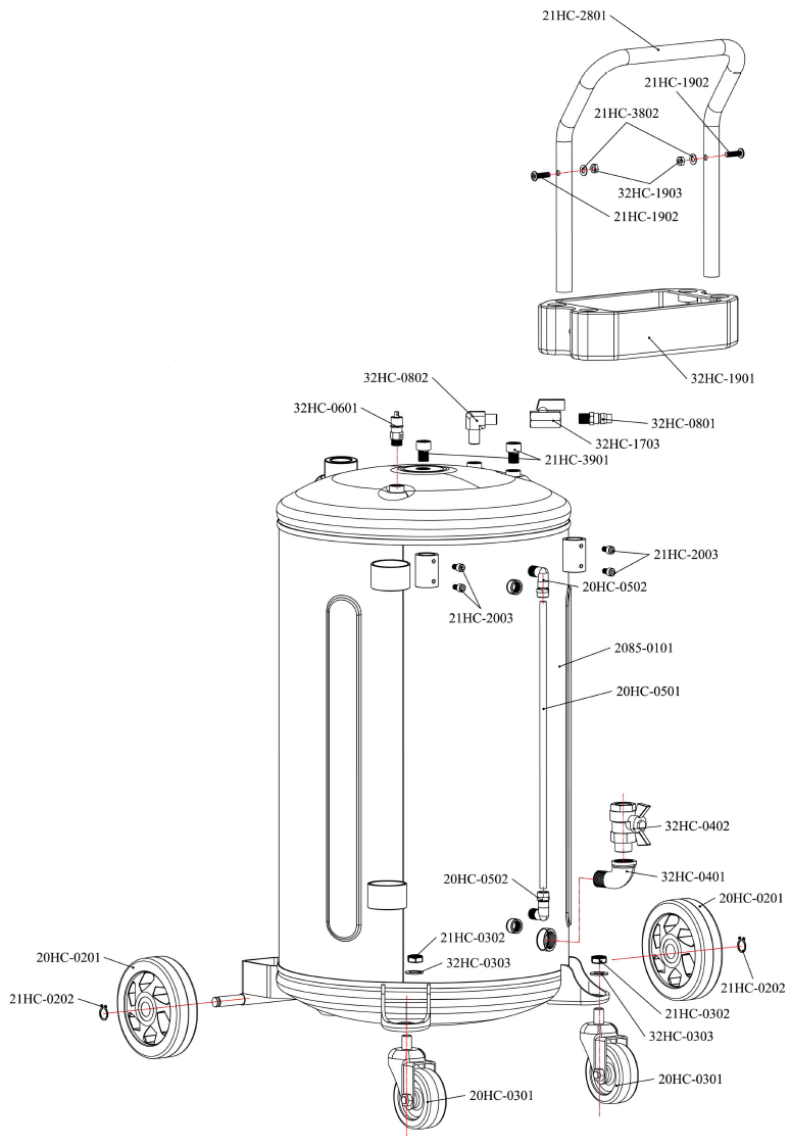
Une fois par an :

Contrôle visuel complet de toutes les parties afin de détecter la présence de fuite, fissures, gonflement, étanchéité, pli, usure.

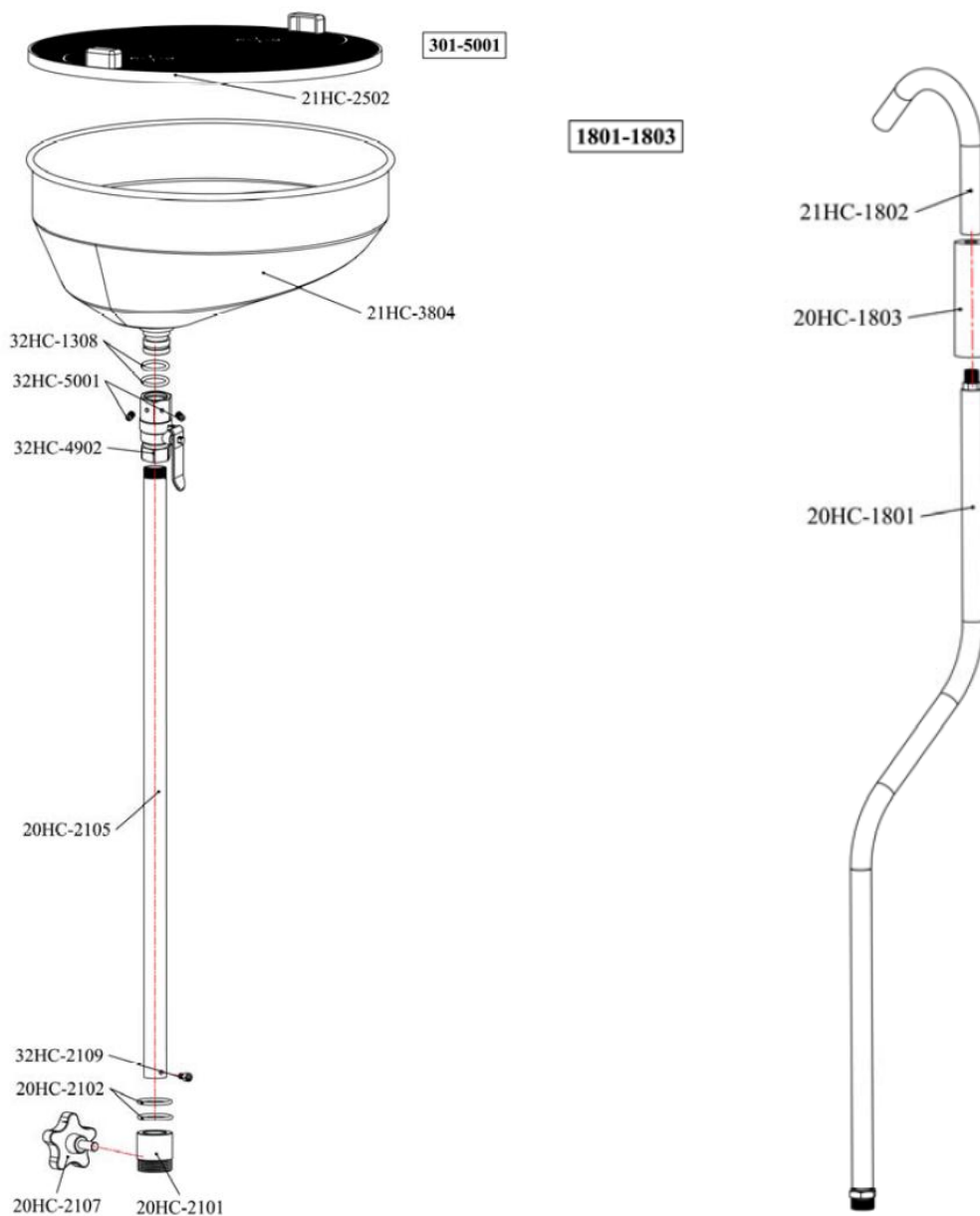
4.3. Stockage

Conserver l'équipement à l'abri des intempéries.

5. Vue éclatée – Listes des pièces détachées



N°	Désignation	N°	Désignation
20T-0101	Cuve	32HC-0801	Raccord air
20HC-0201	Roue pivotante 5"	32HC-1703	G1/4' mini-vanne à boisseau sphérique
21HC-0202	Circlip	21HC-3901	Bouchon
20HC-0301	Roue fixe 3"	32HC-0802	Coude connecteur
21HC-0302	Ecrou	32HC-1901	Boîte à outils
32HC-0303	Rondelle	21HC-1902	Vis
32HC-0401	Raccord coudé	32HC-1903	Ecrou
32HC-0402	Valve	21HC-2003	Vis hexagonale intérieure
20T-0501	Jauge	21HC-2801	Poignée
20HC-0502	Raccord coudé	21HC-3802	Rondelle
32HC-0601	Soupape de sécurité		



N°	Désignation
21HC-3804	Entonnoir
32HC-1308	Joint
20HC-2101	Bague de verrouillage
20HC-2102	Joint
20HC-2105	Tube réglable
20HC-2107	Bouton de serrage
32HC-2109	Vis
21HC-2502	Filtre
32HC-4902	Valve
32HC-5001	Vis

N°	Désignation
20HC-1801	Tuyau vidange
21HC-1802	Crochet tuyau vidange
20HC-1803	Poignée

6. Conformité du produit

La garantie ne peut être accordée à la suite de :

Une utilisation anormale, une manœuvre erronée, une modification non autorisée, un défaut de transport, de manutention ou d'entretien, l'utilisation de pièces ou d'accessoires non d'origine, des interventions effectuées par du personnel non agréé, l'absence de protection ou dispositif sécurisant l'opérateur, le non-respect des consignes précitées exclut votre machine de notre garantie, les marchandises voyagent sous la responsabilité de l'acheteur à qui il appartient d'exercer tout recours à l'encontre du transporteur dans les formes et délais légaux. Se reporter à nos Conditions Générales de Ventes pour toute demande de garantie.

Protection de l'environnement :

Votre appareil contient de nombreux matériaux recyclables.

Nous vous rappelons que les appareils usagés ne doivent pas être mélangés avec d'autres déchets. Les produits électriques ne doivent pas être mis au rebut avec les déchets ménagers. Merci de les recycler dans les points de collecte prévus à cet effet. Adressez-vous auprès des autorités locales ou de votre revendeur pour obtenir des conseils sur le recyclage.

Wearing protective equipment



Eye Protection



Hearing Protection



Hand protection



Wearing work clothes



Wearing safety shoes



Wearing a visor

1. Safety Instructions



WARNING! Read the entire instruction manual carefully and understand the safety instructions before installation, operation, repair, maintenance, or alterations. Failure to follow these instructions may result in serious personal injury. If the unit is to be passed on to other people, pass on these instructions to them as well.

Read all of these instructions before using this product and save this information.

Any use contrary to what is recommended below presents dangers. Therefore, the manufacturer declines all responsibility. Ensure that you follow the instructions listed below.

1.1 General Instructions

1. **Use in a safe environment:** there must be no risk of explosions or corrosive products in the immediate environment during use.
2. **Use by qualified personnel:** Only qualified, experienced operators should use the device. Do not allow anyone who has not read the manual and received proper instructions to use the device without being supervised by a qualified person.
3. **Consider the work area environment :** Do not expose the tool to rain. Do not use the tool in damp, wet locations or where there is a risk of water splashing. Keep the work area well lit. Do not use the tool in the presence of flammable liquids, gases, or dust. Pay attention to the location of compressed air hoses and other cables near the work area.
4. **Maintain a clean and tidy work area :** The work area must be visible from the working position. Cluttered areas and workbenches invite accidents.
5. **Use the tool in a stable position :** maintain stable foot support and a comfortable posture. Change your posture during prolonged use and take regular breaks to avoid discomfort or fatigue.
6. **Keep other people away :** Do not let people, especially children, who are not involved in the work in progress, touch the tool or the extension, and keep them away from the work area. BE particularly vigilant with children and animals.
7. **Store unused tools :** Unused tools should be stored in a dry or locked place, out of reach of children.
8. **Do not force the tool :** a tool gives better results more safely at the speed and power for which it was designed.
9. **Use the right tool :** Do not force a small tool or accessory to do the job of a larger one. Do not use the tool for a purpose for which it was not designed.
10. **Wear suitable protective clothing and equipment :** Never wear loose clothing or jewelry, as they

can be caught in moving parts. Protective gloves are recommended. Keep long hair contained. Non-slip footwear is recommended for outdoor work. Always wear approved safety glasses when handling the tool.

11. **Use protective equipment:** Use safety glasses, a dust mask if work operations generate dust, protective gloves, and hearing protection.
12. **Do not lean too far :** maintain good support and balance at all times.
13. **Treat tools with care :** Keep tools clean to optimize work and safety. Follow instructions for lubricating and changing accessories. Check their condition periodically; if necessary, have them repaired by an authorized maintenance station.
14. **Stay alert :** Focus on the job. Exercise good judgment. Do not use the tool when tired, or under the influence of drugs, alcohol, or medication.
15. **Check for damaged parts :** Before using the tool, carefully examine the condition of the parts to ensure they function properly and perform their intended purpose. Check the alignment and freedom of operation of moving parts, the condition and assembly of parts, and any other conditions that may adversely affect operation. Any part found to be in poor condition should be repaired or replaced by an authorized service station unless otherwise indicated in this instruction manual.
16. **Accessories :** Use only accessories suitable for this tool.
17. **Maintain tools carefully :** Keep cutting tools sharp and clean for better and safer performance. Follow instructions for lubricating and replacing accessories. Examine tool cables/cords regularly and have them repaired, if damaged, by an authorized service center.
18. **Do not modify the machine :** No modifications and/or conversions should be made. The use of accessories or attachments other than those recommended in this instruction manual may result in personal injury.
19. Keep handles dry, clean and free from lubricants and grease.
20. **Disconnect tools :** Disconnect tools from the power supply when not in use, before servicing and when replacing accessories, such as blades, drill bits and cutting tools.
21. **Remove adjusting keys :** Get into the habit of checking that keys and other adjusting parts are removed from the tool before turning it on.
22. **Avoid accidental starting :** ensure that the switch is in the "off" position when connecting.
23. **Use outdoor connection cables :** When the tool is used outdoors, only use extension cables intended for outdoor use and bearing the appropriate marking.
24. **Stay alert :** watch what you are doing, use common sense and do not use the tool when you are tired.
25. **Check for damaged parts :** Before using the tool for any other purpose, it should be carefully examined to determine that it will operate properly and perform its intended function. Check moving parts for alignment or binding, and for any broken parts or binding and other conditions that may affect the tool's operation. A guard or other damaged part should be properly repaired or replaced by an authorized service center unless otherwise specified in this instruction manual. Have defective switches replaced by an authorized service center. Do not use the tool if the switch does not turn it from the on to the off state.
26. **Risk of burns:** Allow moving parts (tip) to cool before touching them.
27. **Have the tool repaired by a qualified person :** This power tool complies with the relevant safety regulations. Repairs should only be carried out by qualified persons using original spare parts. Failure to do so may expose the user to significant danger. The user must contact the manufacturer to obtain replacement labels.



WARNING :

The use of any accessory or attachment other than that recommended in this instruction manual may present a risk of injury to persons.

1.2. Special safety rules

This equipment is designed for use by qualified personnel. It should only be used after reading and understanding the safety instructions and operating procedures described in this instruction manual.

1. Do not smoke near this equipment.
2. Keep it away from high voltage environment, flammable and explosive places. Any fireworks are strictly prohibited while operating this tool.
3. Use in a well-ventilated area.
4. When leaks are detected in equipment or piping, immediately shut off air pressure and repair the leaks.
5. Avoid unintentional starting. Ensure the air pressure is in the off position when not in use and before connecting the air supply hose.
6. If a hose failure (leak, presence of other components) is detected during operation, turn off the air compressor immediately, conduct a detailed inspection and troubleshooting.
7. Do not exceed pressure limits.
8. Keep a fire extinguisher nearby in case of fire.
9. Always protect your skin (face, hands, etc.) and eyes from contact with oil and solvents
10. Do not start the compressor during oil extraction: risk of damage to extraction probes and personal injury.
11. Be careful with oil extracted from the vehicle: high oil temperature (between 40 ~ 60 °C). Protect your face and hands.
12. This tool is intended for the recovery of used oil by suction. Any other use is considered incorrect (e.g., suctioning corrosive or flammable liquids, etc.).
13. Do not expose the tank to heat sources.
14. Do not perform welding on the tank.
15. Do not modify any parts that make up the device.
16. Use only spare parts recommended by the authorized after-sales service.
17. Work in a clean environment.
18. Check that the product is working properly with its use.
19. Use only original parts. Do not disassemble the machine; return it to your supplier, otherwise the product warranty will be invalidated.
20. The machine must be maintained regularly to keep it running smoothly.

2. Presentation

2.2. Scope of application

The oil is recovered by gravity using a height-adjustable funnel and anti-splash grid . The tank is emptied by pneumatic pressure.

Once the vacuum has been created inside the tank, it can be used independently without connection to the compressed air network. The filling level can be seen using the transparent graduated gauge located on the outside.

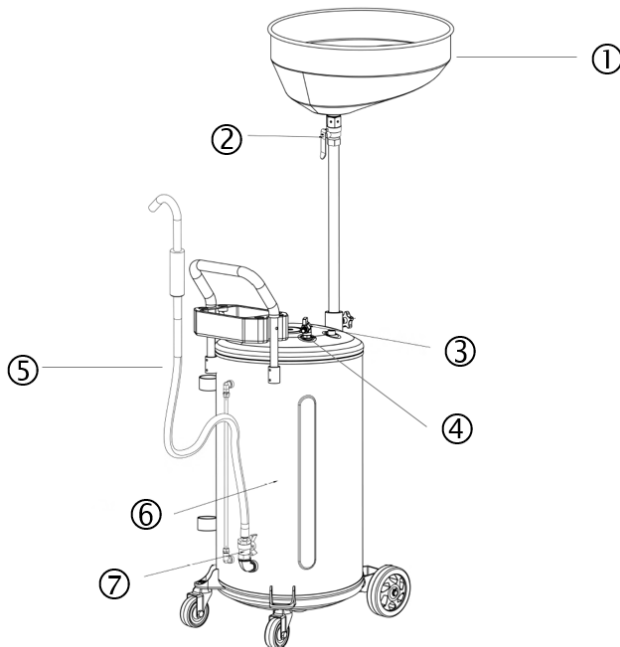
2.3. Technical characteristics

Ref. 07113				
Air inlet pressure	6-8 bar	Tank capacity:	65 l	
Tank drain pressure	1.0 bar ~14 psi	Minimum height	1025 mm	
Air consumption:	150 l/min	Max height	1680 mm	
Wheels	2 fixed, 2 swivel	Funnel	Volume	16 l
Drain hose with nozzle	1.5 m		Ø	40 cm
Weight	17 kg		Filtered	Yes

Note : The performance of this tool will vary depending on variations in air pressure and compressor capacity .

Use for brake fluids, gasoline, diesel, and other fluids containing methanol and ketones or flammable fluids is strictly prohibited. The oil must be thin enough for extraction to be effective.

2.4. General view



1	Funnel
2	Valve B
3	Funnel height adjustment
4	Air inlet valve
5	Tank drain pipe
6	Tank
7	Valve A

3. Commissioning

3.2. Content verification

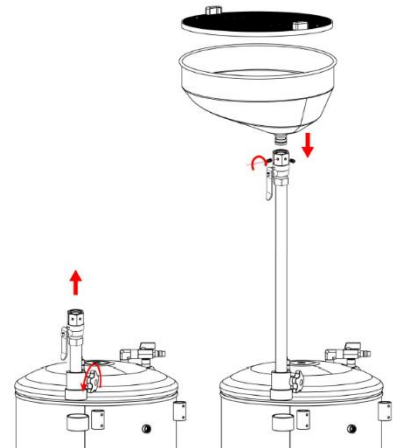
Check the drainer upon receipt: If the unit is damaged in any way, contact the authorized after-sales service. If possible, send photos and the serial number of the unit.

3.3. Assembly

- Handle, to be fixed with the screws and nuts provided
- 4 Wheels: 2 swivel on the handle side, 2 fixed on the opposite side
- Screw the drain pipe onto the threaded hole at the bottom of the tank: secure with a suitable wrench and ensure it is properly sealed.
- Install the funnel. Ensure the funnel is horizontal. Position the grid.
- Connect the drain hose to the faucet holder and secure it.
- Close valve A

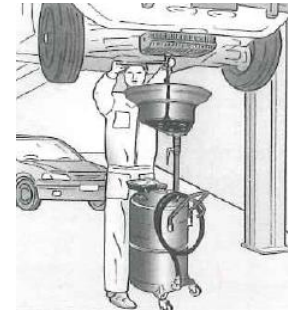
ADVICE : Use the drainer on level ground to avoid slipping during operation.

Do not use for oil temperatures above 80°C: risk of serious damage to components and malfunction of the appliance.



3.4. Collection of oils

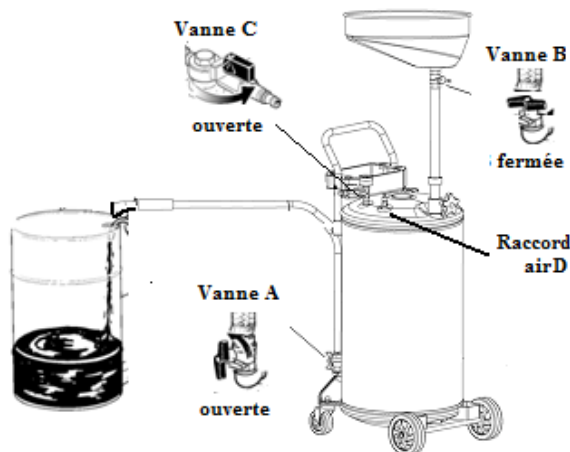
- Make sure the tank can collect the volume of oil contained in the engine. If in doubt, drain the tank.
- Raise the vehicle to the correct height
- Position the drainer below the vehicle's engine.
- Adjust the funnel to the desired height using the adjustment handle. The oil drain funnel should be below the vehicle's oil drain hole.



- Make sure that valve A is closed.
- Ensure that the drain hose is securely attached to the carrying handle collar.
- Open valve B (counterclockwise, vertical position = valve open) so that the oil flows directly into the tank.
- Open the air inlet valve to release pressure from the tank.
- Loosen the oil drain screw on the engine to be drained.
- The used oil is transferred from the oil pan to the oil change tank.
- Drain the tank, at the latest, when the liquid level in the tank reaches the "max." marking. The height of the liquid level in the tank is visible on the drain hose.
- Leave valve C open to allow air to escape from the tank while recovering the used oil.
- If this valve is closed, the oil remains in the tank for possible inspection.

3.5. Emptying the tank

Close all valves: A – B – C.



Position and insert the drain hose hook into the external storage tank.

Connect the compressor to connection D.

Open valve C, little by little, to adjust the tank pressure (the valve automatically releases the pressure when the tank pressure reaches 1.0 bar).

Open valve A to drain the oil.

After evacuation, turn off the air compressor, close valve A.

Tips: Advantage: By gradually and slowly turning the air inlet valve (c) this reduces air consumption and achieves faster vacuum production .

4. Maintenance

4.2. Dysfunction

Problems	Probable cause	Solution
The tank cannot be emptied	The tank is filled beyond the "max" marking on the gauge.	Empty the oil, without air pressure, into a container, up to the "max" mark.

4.3. Interview

Before any maintenance work, it is essential to disconnect the compressed air.

It must be checked by a qualified person.

Before each use

Check the operation and state of wear of: piping, taps, wheels, tank , and carry out the appropriate maintenance operation:

Tank: corrosion control:

Drain pipe: check for leaks, presence of cracks, folds

Filling pipe: presence of corrosion, leak

Funnel: presence of leak

Safety valve: triggered by overpressure at 1.0 bar.

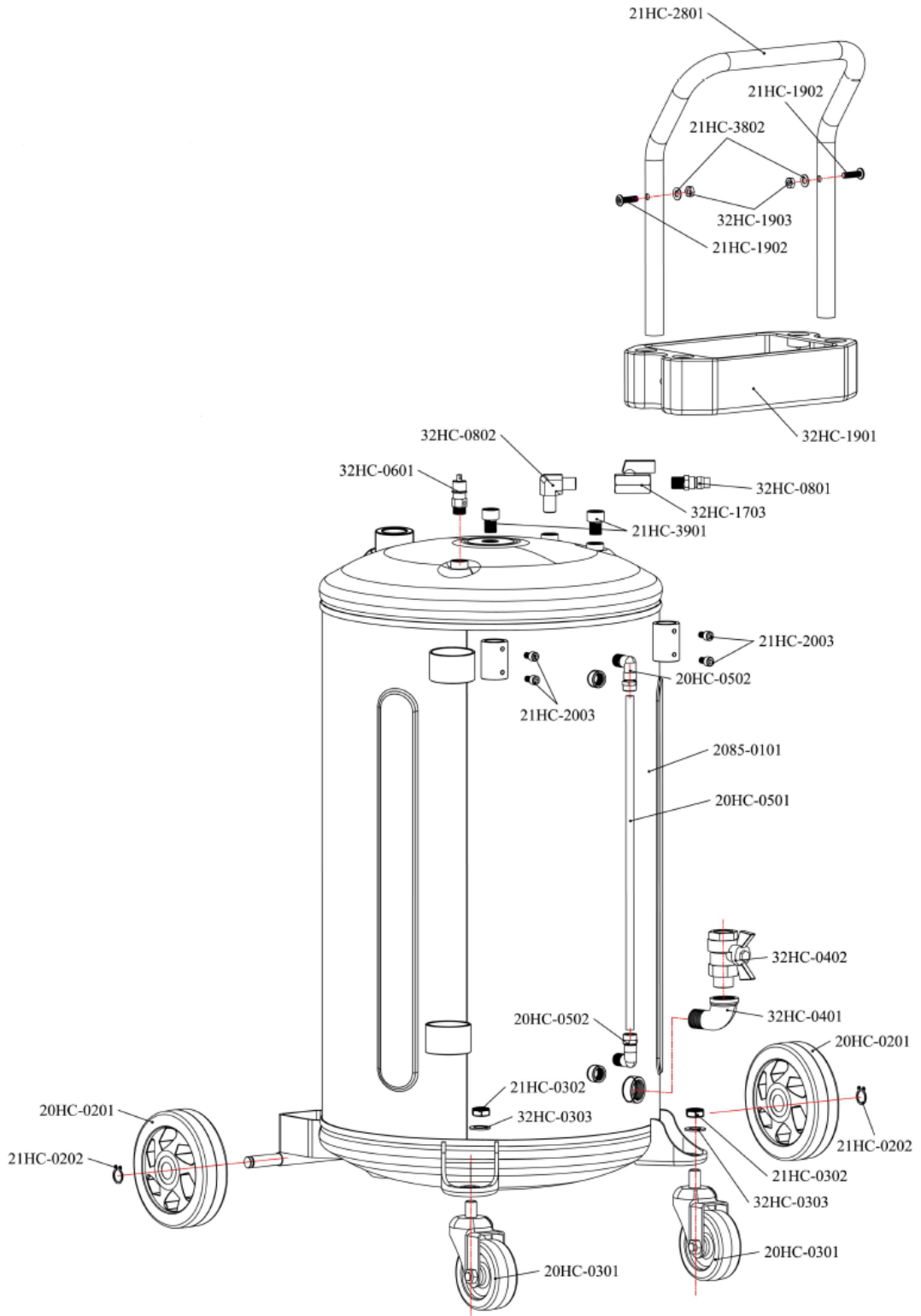
Once a year:

Complete visual inspection of all parts to detect the presence of leaks, cracks, swelling, leaks, creases, wear.

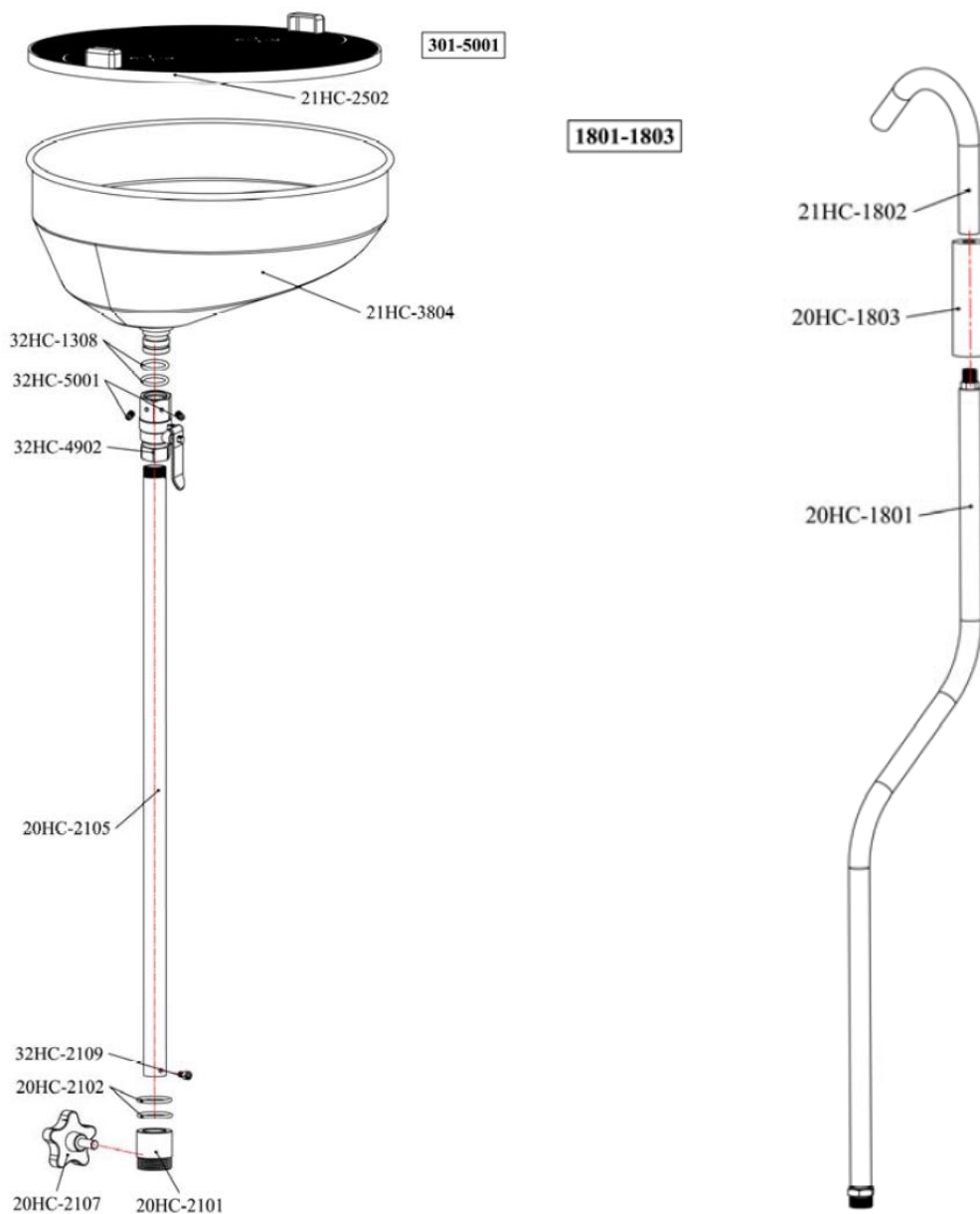
4.4. Storage

Keep equipment away from the weather.

5. Exploded View – Spare Parts Lists



No.	Designation	No.	Designation
20T-0101	Tank	32HC-0801	Air connection
20HC-0201	5" swivel wheel	32HC-1703	G1/4' mini ball valve
21HC-0202	Circlip	21HC-3901	Cork
20HC-0301	3" fixed wheel	32HC-0802	Connector elbow
21HC-0302	Nut	32HC-1901	Toolbox
32HC-0303	Washer	21HC-1902	Screw
32HC-0401	Elbow fitting	32HC-1903	Nut
32HC-0402	Valve	21HC-2003	Inner hexagonal screw
20T-0501	Gauge	21HC-2801	Handle
20HC-0502	Elbow fitting	21HC-3802	Washer
32HC-0601	Safety valve		



No.	Designation
21HC-3804	Funnel
32HC-1308	Seal
20HC-2101	Locking ring
20HC-2102	Seal
20HC-2105	Adjustable tube
20HC-2107	Tightening knob
32HC-2109	Screw
21HC-2502	Filtered
32HC-4902	Valve
32HC-5001	Screw

No.	Designation
20HC-1801	Drain pipe
21HC-1802	Drain pipe hook
20HC-1803	Handle

6. Product conformity

The guarantee cannot be granted following:

Abnormal use, incorrect operation, unauthorized modification, faulty transport, handling or maintenance, use of non-original parts or accessories, work carried out by unauthorized personnel, lack of protection or device to secure the operator, failure to comply with the aforementioned instructions excludes your machine from our warranty, the goods travel under the responsibility of the buyer who is responsible for exercising any recourse against the carrier in the legal forms and time limits. *Refer* to our General Conditions of Sale for any warranty request.

Environmental protection:

Your device contains many recyclable materials.

We remind you that used appliances should not be mixed with other waste. Electrical products should not be disposed of with household waste. Please recycle them at designated collection points. Contact your local authority or retailer for recycling advice.

Uso de equipo de protección



*Protección
para los ojos*



*Protección
auditiva*



*Protección de
las manos*



*Usar ropa de
trabajo*



*Uso de
zapatos de
seguridad*



*Llevando
una visera*

1. Instrucciones de seguridad



¡ADVERTENCIA! Lea atentamente todo el manual de instrucciones y comprenda las instrucciones de seguridad antes de instalar, operar, reparar, realizar mantenimiento o realizar modificaciones. El incumplimiento de estas instrucciones puede provocar lesiones personales graves. Si va a ceder la unidad a otras personas, entrégueles también estas instrucciones.

Lea todas estas instrucciones antes de usar este producto y guarde esta información.

Cualquier uso contrario a lo recomendado a continuación presenta riesgos. Por lo tanto, el fabricante declina toda responsabilidad. Asegúrese de seguir las instrucciones que se indican a continuación.

1.1 Instrucciones generales

1. **Utilizar en un entorno seguro:** no debe haber riesgo de explosiones o productos corrosivos en el entorno inmediato durante su uso.
2. **Uso por personal cualificado:** Solo operadores cualificados y con experiencia deben utilizar el dispositivo. No permita que ninguna persona que no haya leído el manual ni recibido las instrucciones adecuadas utilice el dispositivo sin la supervisión de una persona cualificada.
3. **Tenga en cuenta el entorno del área de trabajo :** No exponga la herramienta a la lluvia. No la utilice en lugares húmedos o mojados ni donde exista riesgo de salpicaduras de agua. Mantenga el área de trabajo bien iluminada. No utilice la herramienta en presencia de líquidos, gases o polvo inflamables. Preste atención a la ubicación de las mangueras de aire comprimido y otros cables cerca del área de trabajo.
4. **Mantenga el área de trabajo limpia y ordenada :** El área de trabajo debe ser visible desde el puesto de trabajo. Las áreas y bancos de trabajo desordenados pueden provocar accidentes.
5. **Utilice la herramienta en una posición estable :** mantenga un apoyo firme para los pies y una postura cómoda. Cambie de postura durante el uso prolongado y tome descansos regulares para evitar molestias o fatiga.
6. **Mantenga a otras personas alejadas :** No permita que personas, especialmente niños, que no estén involucradas en el trabajo en curso, toquen la herramienta ni la extensión, y manténgalas alejadas del área de trabajo. Preste especial atención a los niños y animales.
7. **Guarde las herramientas no utilizadas :** Las herramientas no utilizadas deben almacenarse en un lugar seco o cerrado, fuera del alcance de los niños.

8. **No fuerce la herramienta** : una herramienta da mejores resultados con mayor seguridad a la velocidad y potencia para las que fue diseñada.
9. **Utilice la herramienta adecuada** : No fuerce una herramienta o accesorio pequeño para realizar el trabajo de uno más grande. No utilice la herramienta para un fin para el que no fue diseñada.
10. **Use ropa y equipo de protección adecuados** : Nunca use ropa suelta ni joyas, ya que pueden quedar atrapadas en las piezas móviles. Se recomiendan guantes de protección. Mantenga el cabello largo recogido. Se recomienda usar calzado antideslizante para trabajos al aire libre. Siempre use gafas de seguridad homologadas al manipular la herramienta.
11. **Utilice equipo de protección:** utilice gafas de seguridad, mascarilla antipolvo si las operaciones de trabajo generan polvo, guantes de protección y protección auditiva.
12. **No te inclines demasiado** : mantén un buen apoyo y equilibrio en todo momento.
13. **Trate las herramientas con cuidado** : Manténgalas limpias para optimizar el trabajo y la seguridad. Siga las instrucciones de lubricación y cambio de accesorios. Revise su estado periódicamente; si es necesario, llévelas a reparar a un centro de mantenimiento autorizado.
14. **Manténgase alerta** : Concéntrese en el trabajo. Use el buen juicio. No utilice la herramienta si está cansado o bajo los efectos de drogas, alcohol o medicamentos.
15. **Revise si hay piezas dañadas** : Antes de usar la herramienta, examine cuidadosamente el estado de las piezas para garantizar su correcto funcionamiento y su función prevista. Compruebe la alineación y la libertad de movimiento de las piezas móviles, el estado y el montaje de las piezas, y cualquier otra condición que pueda afectar negativamente su funcionamiento. Cualquier pieza en mal estado debe ser reparada o reemplazada en un taller autorizado, a menos que se indique lo contrario en este manual de instrucciones.
16. **Accesorios** : Utilice únicamente accesorios adecuados para esta herramienta.
17. **Mantenga las herramientas con cuidado** : Mantenga las herramientas de corte afiladas y limpias para un rendimiento óptimo y más seguro. Siga las instrucciones de lubricación y reemplazo de accesorios. Revise los cables de las herramientas regularmente y, si están dañados, llévelos a un centro de servicio autorizado para su reparación.
18. **No modifique la máquina** : No se deben realizar modificaciones ni conversiones. El uso de accesorios o aditamentos distintos a los recomendados en este manual de instrucciones puede provocar lesiones personales.
19. Mantenga los mangos secos, limpios y libres de lubricantes y grasa.
20. **Desconectar las herramientas** : Desconecte las herramientas de la fuente de alimentación cuando no estén en uso, antes de realizar tareas de mantenimiento y al reemplazar accesorios, como hojas, brocas y herramientas de corte.
21. **Retire las llaves de ajuste** : adquiera el hábito de verificar que las llaves y otras piezas de ajuste se hayan retirado de la herramienta antes de encenderla.
22. **Evite arranques accidentales** : asegúrese de que el interruptor esté en la posición “apagado” al realizar la conexión.
23. **Utilice cables de conexión para exteriores** : cuando utilice la herramienta en exteriores, utilice únicamente cables de extensión destinados para uso en exteriores y que tengan la marcación adecuada.
24. **Manténgase alerta** : preste atención a lo que hace, use el sentido común y no utilice la herramienta cuando esté cansado.
25. **Revise si hay piezas dañadas** : Antes de usar la herramienta para cualquier otro propósito, revísela cuidadosamente para verificar su correcto funcionamiento y función. Revise las piezas móviles para ver si están alineadas o atascadas, y si hay piezas rotas o atascadas, o cualquier otra condición que pueda afectar el funcionamiento de la herramienta. Cualquier protector u otra pieza dañada debe ser reparada o reemplazada por un centro de servicio autorizado, a menos que se especifique lo contrario en este manual de instrucciones. Solicite la sustitución de los interruptores defectuosos a un centro de servicio autorizado. No utilice la herramienta si el interruptor no la enciende.
26. **Riesgo de quemaduras:** Deje que las partes móviles (punta) se enfríen antes de tocarlas.

27. **Encargue la reparación de la herramienta a un técnico cualificado** : Esta herramienta eléctrica cumple con las normas de seguridad pertinentes. Las reparaciones solo deben ser realizadas por técnicos cualificados y con piezas de repuesto originales. De lo contrario, el usuario podría correr un riesgo considerable. El usuario debe ponerse en contacto con el fabricante para obtener etiquetas de repuesto.



ADVERTENCIA :

El uso de cualquier accesorio o aditamento distinto al recomendado en este manual de instrucciones puede representar un riesgo de lesiones a las personas.

1.2. Normas especiales de seguridad

Este equipo está diseñado para ser utilizado por personal cualificado. Solo debe utilizarse tras leer y comprender las instrucciones de seguridad y los procedimientos de funcionamiento descritos en este manual de instrucciones.

1. No fume cerca de este equipo.
2. Manténgala alejada de entornos de alto voltaje, inflamables y explosivos. Queda estrictamente prohibido usar fuegos artificiales mientras utiliza esta herramienta.
3. Úselo en un área bien ventilada.
4. Cuando se detecten fugas en equipos o tuberías, corte inmediatamente la presión de aire y repare las fugas.
5. Evite el arranque accidental. Asegúrese de que la presión de aire esté cerrada cuando no esté en uso y antes de conectar la manguera de suministro de aire.
6. Si se detecta una falla en la manguera (fuga, presencia de otros componentes) durante el funcionamiento, apague el compresor de aire inmediatamente, realice una inspección detallada y solucione el problema.
7. No exceda los límites de presión.
8. Mantenga un extintor cerca en caso de incendio.
9. Proteja siempre su piel (cara, manos, etc.) y ojos del contacto con aceite y disolventes.
10. No arranque el compresor durante la extracción de aceite: riesgo de daños en las sondas de extracción y lesiones personales.
11. Tenga cuidado con el aceite extraído del vehículo: la temperatura del aceite es alta (entre 40 y 60 °C). Protéjase la cara y las manos.
12. Esta herramienta está diseñada para la recuperación de aceite usado por succión. Cualquier otro uso se considera incorrecto (por ejemplo, succión de líquidos corrosivos o inflamables, etc.).
13. No esponga el tanque a fuentes de calor.
14. No realice soldaduras en el tanque.
15. No modifique ninguna de las piezas que componen el dispositivo.
16. Utilice únicamente piezas de repuesto recomendadas por el servicio posventa autorizado.
17. Trabajar en un ambiente limpio.
18. Compruebe que el producto funciona correctamente con su uso.
19. Utilice únicamente piezas originales. No desmonte la máquina; devuélvala a su proveedor; de lo contrario, la garantía del producto quedará invalidada.
20. La máquina debe recibir mantenimiento periódico para que siga funcionando sin problemas.

2. Presentación

2.2. Ámbito de aplicación

El aceite se recupera por gravedad mediante un embudo de altura regulable y una rejilla antisalpicaduras . El tanque se vacía mediante presión neumática.

Una vez creado el vacío dentro del tanque, puede utilizarse de forma independiente, sin necesidad de conectarlo a la red de aire comprimido. El nivel de llenado se puede visualizar mediante el indicador graduado transparente situado en el exterior.

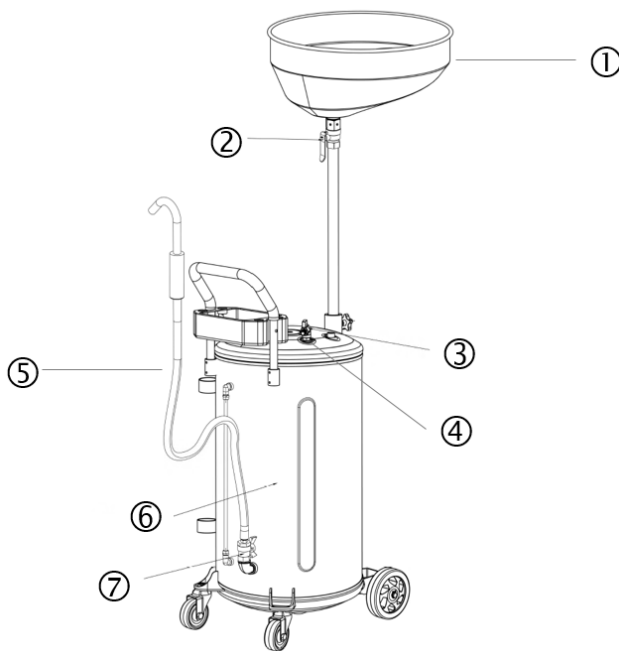
2.3. Características técnicas

Ref. 07113				
Presión de entrada de aire	6-8 bares	Capacidad del tanque:	65 litros	
Presión de drenaje del tanque	1,0 bar ~14 psi	Altura mínima	1025 milímetros	
Consumo de aire:	150 l/min	Altura máxima	1680 milímetros	
Ruedas	2 fijos, 2 giratorios	Embudo	Volumen	16 litros
Manguera de drenaje con boquilla	1,5 metros		Ø	40 centímetros
Peso	17 kilos		Filtrado	Sí

Nota : El rendimiento de esta herramienta variará según las variaciones en la presión del aire y la capacidad del compresor .

Está estrictamente prohibido su uso con líquidos de frenos, gasolina, diésel y otros líquidos que contengan metanol, cetonas o líquidos inflamables. El aceite debe ser lo suficientemente diluido para que la extracción sea eficaz.

2.4. Vista general



1	Embudo
2	Válvula B
3	Ajuste de la altura del embudo
4	válvula de entrada de aire
5	Tubo de drenaje del tanque
6	Tanque
7	Válvula A

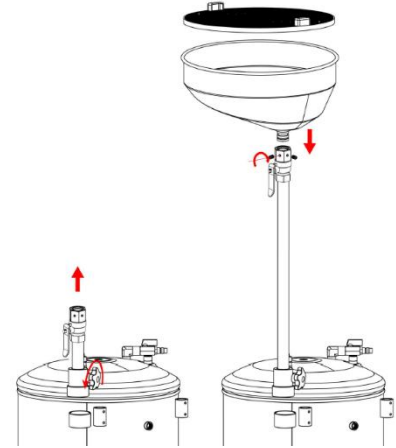
3. Puesta en servicio

3.2. Verificación de contenido

Revise el escurridor al recibirlo: Si la unidad presenta algún daño, contacte con el servicio posventa autorizado. Si es posible, envíe fotos y el número de serie de la unidad.

3.3. Asamblea

- Mango, para fijar con los tornillos y tuercas suministrados
- 4 ruedas: 2 giratorias en el lado del mango, 2 fijas en el lado opuesto
- Enrosque el tubo de drenaje en el orificio roscado en la parte inferior del tanque: asegúrelo con una llave adecuada y asegúrese de que esté correctamente sellado.
- Instale el embudo. Asegúrese de que esté horizontal. Coloque la rejilla.
- Conecte la manguera de drenaje al soporte del grifo y asegúrela.
- Cerrar la válvula A

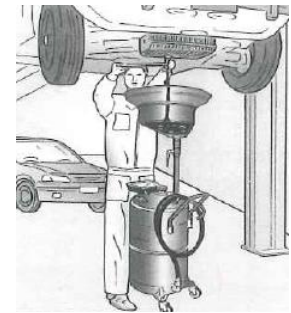


CONSEJO : Utilice el escurridor sobre una superficie nivelada para evitar que se resbale durante su funcionamiento.

No utilizar con temperaturas de aceite superiores a 80°C: riesgo de daños graves a los componentes y mal funcionamiento del aparato.

3.4. Colección de aceites

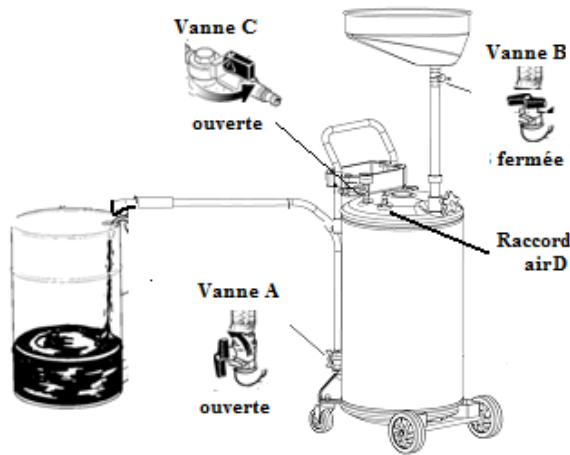
- Asegúrese de que el depósito pueda recoger el volumen de aceite del motor. En caso de duda, vacíe el depósito.
- Eleve el vehículo a la altura correcta
- Coloque el purgador debajo del motor del vehículo.
- Ajuste el embudo a la altura deseada con la manija de ajuste. El embudo de drenaje de aceite debe quedar debajo del orificio de drenaje de aceite del vehículo.



- Asegúrese de que la válvula A esté cerrada.
- Asegúrese de que la manguera de drenaje esté bien sujeta al collar del asa de transporte.
- Abra la válvula B (sentido contrario a las agujas del reloj, posición vertical = válvula abierta) para que el aceite fluya directamente al tanque.
- Abra la válvula de entrada de aire para liberar la presión del tanque.
- Afloje el tornillo de drenaje de aceite del motor que se va a drenar.
- El aceite usado se transfiere del cárter de aceite al tanque de cambio de aceite.
- Vacíe el depósito a más tardar cuando el nivel del líquido alcance la marca "máx." El nivel del líquido del depósito se puede ver en la manguera de vaciado.
- Deje la válvula C abierta para permitir que el aire escape del tanque mientras se recupera el aceite usado.
- Si esta válvula está cerrada, el aceite permanece en el tanque para una posible inspección.

3.5. Vaciado del tanque

Cierre todas las válvulas: A – B – C.



Coloque e inserte el gancho de la manguera de drenaje en el tanque de almacenamiento externo.

Conecte el compresor a la conexión D.

Abra la válvula C, poco a poco, para ajustar la presión del tanque (la válvula libera automáticamente la presión cuando la presión del tanque alcanza 1,0 bar).

Abra la válvula A para drenar el aceite.

Después de la evacuación, apague el compresor de aire y cierre la válvula A.

Consejos: Ventaja: Al girar gradualmente y lentamente la válvula de entrada de aire (c) se reduce el consumo de aire y se logra una producción de vacío más rápida .

4. Mantenimiento

4.2. Disfunción

Problemas	Causa probable	Solución
El tanque no se puede vaciar	El tanque está lleno más allá de la marca "máx." en el medidor.	Vacíe el aceite, sin presión de aire, en un recipiente, hasta la marca "max".

4.3. Entrevista

Antes de cualquier trabajo de mantenimiento es imprescindible desconectar el aire comprimido.

Debe ser revisado por una persona calificada.

Antes de cada uso

Controlar el funcionamiento y estado de desgaste de: tuberías, grifos, ruedas, depósito , y realizar la operación de mantenimiento adecuada:

Tanque: control de corrosión:

Tubería de desagüe: comprobar fugas, presencia de grietas, pliegues

Tubería de llenado: presencia de corrosión, fuga

Embudo: presencia de fuga

Válvula de seguridad: se activa en caso de sobrepresión a 1,0 bar.

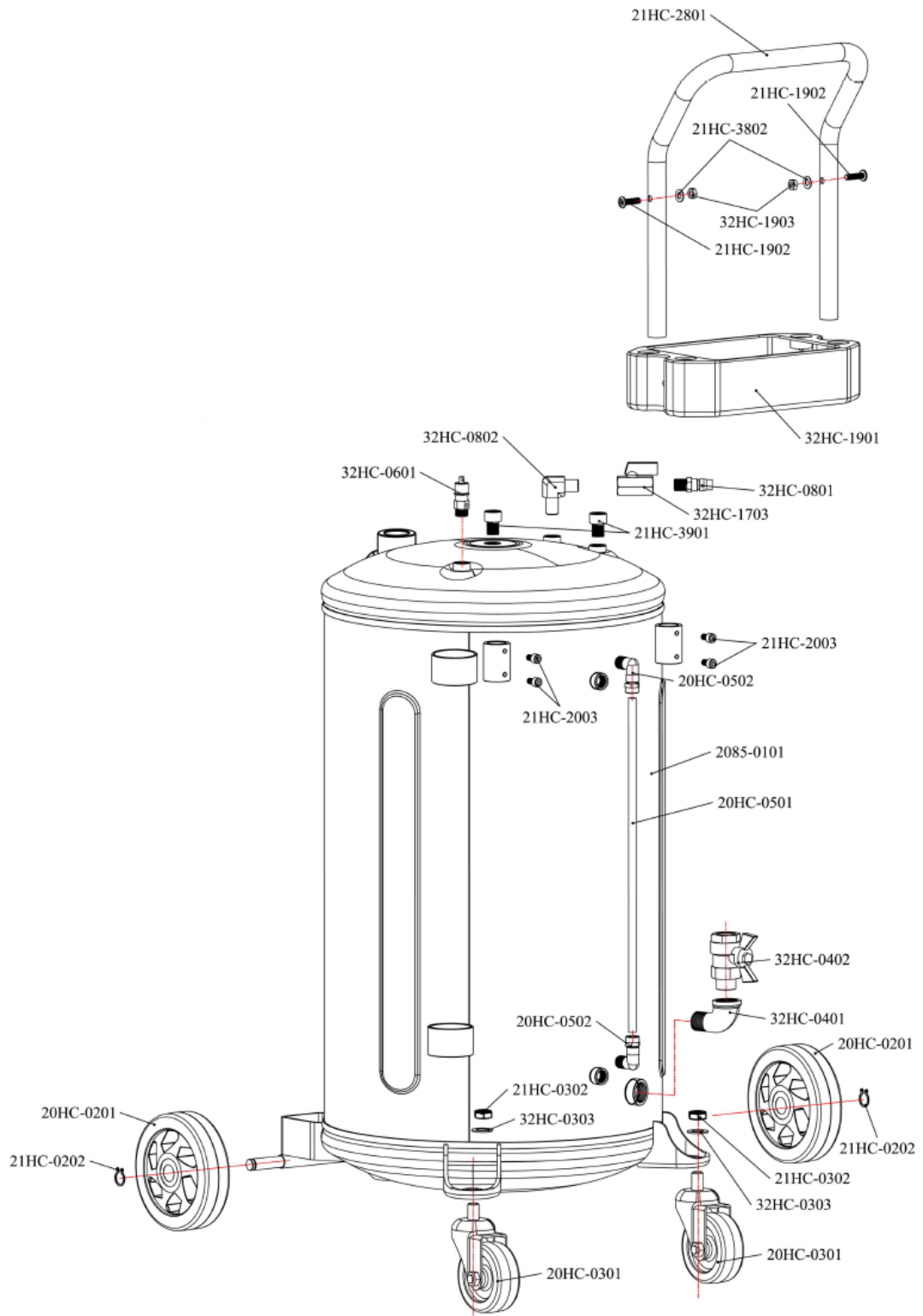
Una vez al año:

Inspección visual completa de todas las piezas para detectar la presencia de fugas, grietas, hinchazones, filtraciones, arrugas, desgaste.

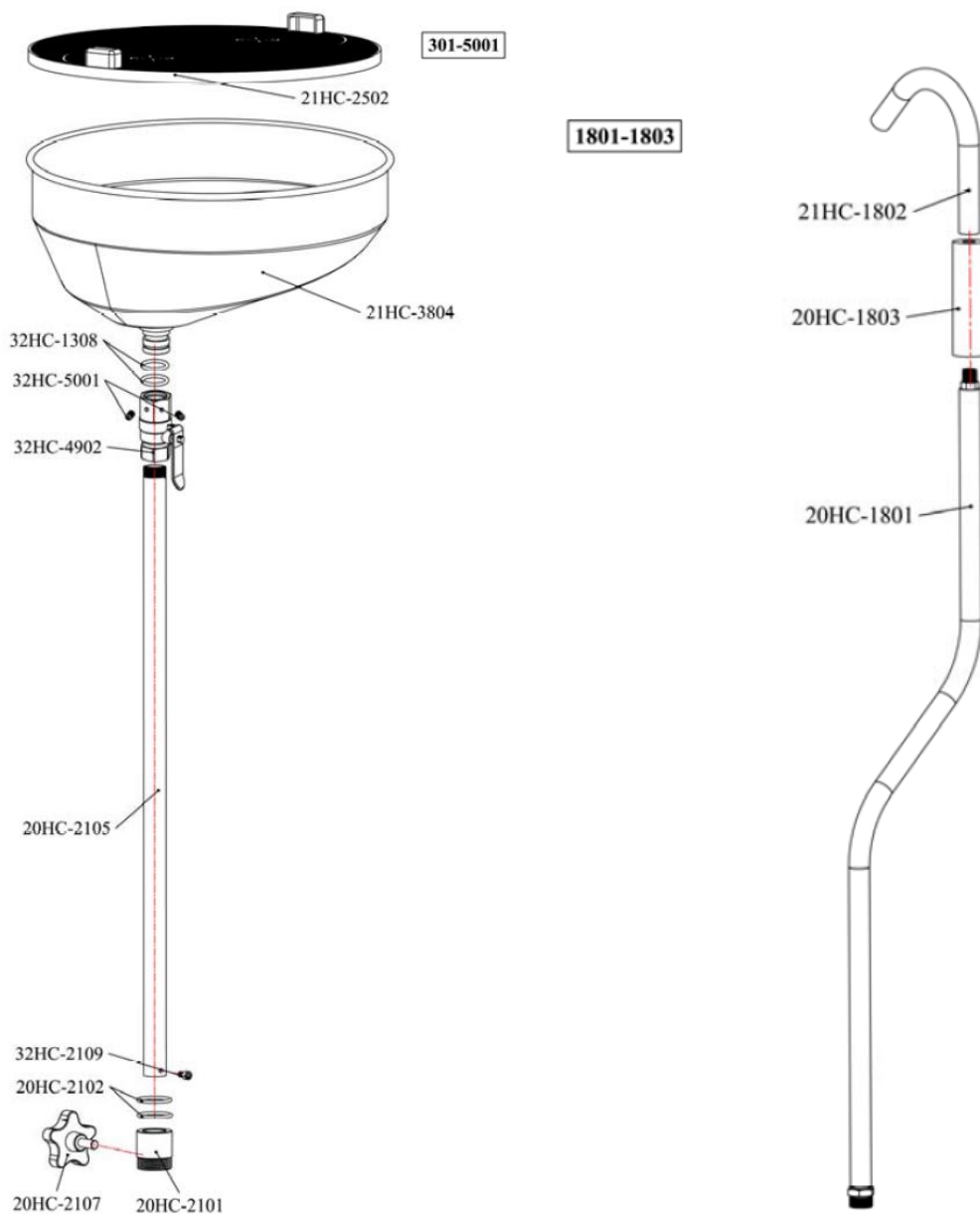
4.4. Almacenamiento

Mantenga el equipo alejado de la intemperie.

5. Vista despiezada – Listas de repuestos



No.	Designación	No.	Designación
20T-0101	Tanque	32HC-0801	Conexión de aire
20HC-0201	rueda giratoria de 5"	32HC-1703	Mini válvula de bola G1/4'
21HC-0202	Anillo de seguridad	21HC-3901	Corcho
20HC-0301	Rueda fija de 3"	32HC-0802	Codo conector
21HC-0302	Tuerca	32HC-1901	Caja de instrumento
32HC-0303	Arandela	21HC-1902	Tornillo
32HC-0401	Accesorio de codo	32HC-1903	Tuerca
32HC-0402	Válvula	21HC-2003	Tornillo hexagonal interior
20T-0501	Indicador	21HC-2801	Manejar
20HC-0502	Accesorio de codo	21HC-3802	Arandela
32HC-0601	Válvula de seguridad		



No.	Designación
21HC-3804	Embudo
32HC-1308	Sello
20HC-2101	Anillo de bloqueo
20HC-2102	Sello
20HC-2105	Tubo ajustable
20HC-2107	Perilla de apriete
32HC-2109	Tornillo
21HC-2502	Filtrado
32HC-4902	Válvula
32HC-5001	Tornillo

No.	Designación
20HC-1801	Tubo de drenaje
21HC-1802	Gancho para tubería de drenaje
20HC-1803	Manejar

6. Conformidad del producto

La garantía no podrá concederse en los siguientes casos:

El uso anormal, el funcionamiento incorrecto, las modificaciones no autorizadas, el transporte, la manipulación o el mantenimiento defectuosos, el uso de piezas o accesorios no originales, los trabajos realizados por personal no autorizado, la falta de protección o dispositivo de seguridad para el operador y el incumplimiento de las instrucciones mencionadas anteriormente excluyen su máquina de nuestra garantía. La mercancía viaja bajo la responsabilidad del comprador, quien deberá ejercer cualquier acción contra el transportista dentro de los plazos y formas legales. *Consulte* nuestras Condiciones Generales de Venta para cualquier solicitud de garantía.

Protección ambiental:

Su dispositivo contiene muchos materiales reciclables.

Le recordamos que los electrodomésticos usados no deben mezclarse con otros residuos. No tire los productos eléctricos junto con la basura doméstica. Recíclelos en los puntos de recogida designados. Para obtener asesoramiento sobre reciclaje, póngase en contacto con su ayuntamiento o con su distribuidor.