



VIDANGEUR PAR ASPIRATION

**Manuel d'instructions – Notice originale –
Instructions d'origine**

FR

*Veillez lire ce manuel d'instructions
attentivement et entièrement avant toute
utilisation*

SUCTION DRAINER

Translation of the original instructions

EN

*Please read this instruction manual carefully
and completely before use*

ASPIRADOR DE VACÍO

Traducción de las instrucciones originales

ES

*Lea atenta y completamente este manual de
instrucciones antes de utilizarlo*

Port des équipements de protection



Protection Oculaire



Protection des mains



Port de vêtements de travail



Port de chaussures de sécurité

1. Instructions de sécurité

Lire consciencieusement tout le manuel d'instructions et en respecter les consignes. Apprendre à se servir correctement de l'appareil à l'aide de ce mode d'emploi et se familiariser avec les consignes de sécurité. Conserver-le bien de façon à pouvoir disposer à tout moment de ces informations. Si l'appareil doit être remis à d'autres personnes, leurs remettre aussi ce mode d'emploi.

1.1. Instructions de sécurité générales

1. **Utiliser dans un environnement sécurisé.**
2. **Garantir un fonctionnement sûr.** Veiller à ce que le produit ne soit utilisé, entretenu ou réparé que par un personnel expert et formé. Le personnel qualifié est composé de personnes qui ont été autorisées par leur formation, leur expérience et leur instruction, ainsi que leurs connaissances sur les normes, conditions et dispositions destinées à prévenir les accidents en vigueur, à réaliser les activités nécessaires et, dans ce contexte, à reconnaître les dangers possibles et à les éviter. Les personnes chargées du fonctionnement, de l'entretien, de la maintenance et de la mise en marche doivent avoir lu et compris la notice d'utilisation. Ils doivent la respecter en tous points pour écarter les dangers de mort de l'utilisateur et des tiers.
3. **Tenir compte du milieu de travail.** Ne pas exposer l'outil à la pluie. Ne pas utiliser l'outil dans des endroits humides, mouillés ou avec risque de projection d'eau. Ne pas utiliser les outils en présence de liquides ou de gaz inflammables. Conserver la surface propre, rangée et exemptes de matériaux indépendants. S'assurer qu'il y a un éclairage suffisant.
4. **Conserver une zone de travail propre et ordonnée.** Bien éclairer la zone de travail. La zone de travail doit être visible de la position de travail. Des aires de travail et des établis encombrés sont une source potentielle de blessures.
5. **Ne pas laisser les visiteurs s'approcher.** Ne pas permettre aux visiteurs de toucher l'outil. Tous les visiteurs doivent être éloignés du secteur de travail : être particulièrement vigilants avec les enfants, les personnes non autorisées et les animaux.
6. **Ranger les outils non utilisés.** Les outils inutilisés doivent être rangés dans un endroit sec ou fermé à clé, hors de portée des enfants. Si nécessaire, attendre qu'ils soient revenus à température ambiante avant de les ranger.
7. **Porter des vêtements et équipement de protection adaptés.** Ne jamais porter de vêtements amples, ni de bijoux : ils peuvent être happés par des pièces en mouvement. Il est recommandé de porter des gants de protection et des chaussures antidérapantes, de contenir les cheveux longs. Toujours porter les lunettes de protection homologuées lors de la manipulation de l'outil.
8. **Maintenir un bon appui.** Garder toujours son équilibre.
9. **Traiter les outils avec soin.** Maintenir les outils propres pour optimiser le travail et la sécurité. Suivre les instructions concernant la lubrification et le changement des accessoires. Examiner périodiquement l'outil et, au besoin, confier toute réparation à un Service Après-Vente agréé.
10. **Rester alerte.** Se concentrer sur le travail. Faire preuve de jugement. Ne pas se servir de l'outil lorsqu'on est fatigué, sous l'influence de drogues, d'alcool ou de médicaments.
11. **Rechercher les pièces endommagées.** Avant d'utiliser l'outil, examiner soigneusement l'état des pièces pour s'assurer qu'elles fonctionnent correctement et qu'elles accomplissent leur tâche.

Vérifier l'alignement et la liberté de fonctionnement des pièces mobiles, l'état et le montage des pièces et toutes autres conditions susceptibles d'affecter défavorablement le fonctionnement. Il faut réparer toute pièce dont l'état laisse à désirer ou en remplacer par un poste de service agréé sauf si autrement indiqué dans ce manuel d'instructions.

- 12. Ne pas modifier le produit.** Aucune modification et/ou reconversion ne doit être effectuée sur ce produit.
- 13. Avertissement.** L'usage d'accessoires ou attachements autres que ceux recommandés dans ce manuel d'instructions peut entraîner des blessures personnelles

1.2. Instructions de sécurité particulières

1. Ne pas aspirer d'essence, du fuel ou d'autres liquides hautement inflammables.
2. Ne pas utiliser pour extraire ou stocker des produits chimiques, des poisons, acides, ou autres solvants.
3. Ne pas jeter, faire tomber ou maltraiter le produit.
4. Ne pas modifier le produit pour une autre fonction que sa fonction première.
5. Le produit doit être vidé, lavé et nettoyé après chaque utilisation.

2. Présentation

Permet de vidanger rapidement les huiles de moteur, de transmission des voitures, bateaux, tracteurs et autres machines agricoles et engins BTP. Peut également être utilisé pour des fluides à basse viscosité comme l'eau.

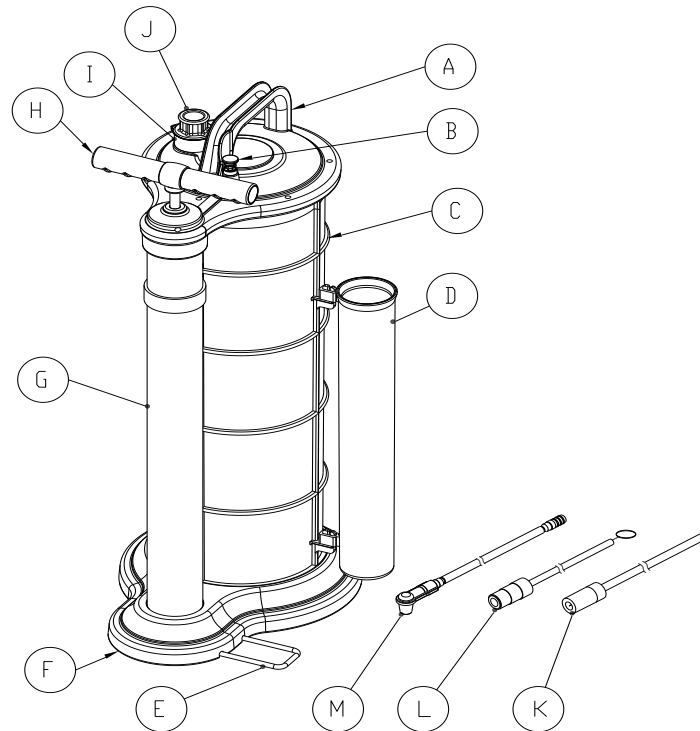
Ce vidangeur mobile n'a pas été conçu et fabriqué pour aspirer et recueillir les liquides fortement inflammables et solvants.

Toute utilisation détournée ou changement peuvent faire encourir de sérieux dangers et sont exclus de la garantie.

2.1. Caractéristiques techniques

REF. 10290	
Capacité réservoir (l)	9
Matière	Plastique

2.2. Vue générale



N°	Description	N°	Description
A	Poignée	H	Poignée
B	Bouton de relâchement	I	Sortie de fluide
C	Réservoir	J	Coupleur d'admission de fluide
D	Tube de stockage	K	Tuyau d'aspiration
E	Marchepied	L	Tube d'extraction
F	Base	M	Frein à air avec armature en caoutchouc
G	Pompe manuelle		

3. Utilisation

La vidange doit être réalisée sur une huile fluide : Ne pas aspirer de l'huile froide. Faire la vidange quand le moteur est chaud (laisser refroidir 15 min après un trajet). Ne pas réaliser la vidange lorsque le moteur du véhicule tourne.

Placer le véhicule sur un terrain plat. S'assurer que la transmission du véhicule est bien sur la position « neutre » ou « park » (garé). Mettre le frein à main.

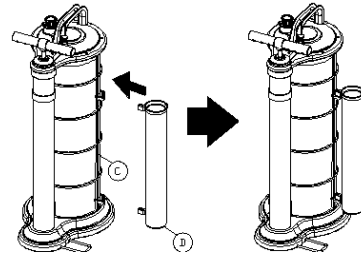
Choisir la sonde d'aspiration adapté et l'insérer à travers le tube jusqu'à ce qu'il atteigne le fond du carter à huile.

Remarque : Dévisser le bouchon du réservoir d'huile pour créer un appel d'air

Ne pas plier la sonde d'aspiration pendant la procédure d'insertion. Connecter le flexible d'aspiration à la sonde d'aspiration.

3.1. Vidange manuelle

- ✓ Installer le tube de stockage (D) dans les deux crochets du réservoir (C).



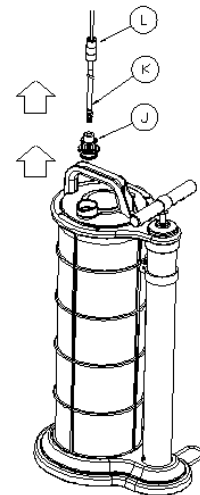
- ✓ Retirez la jauge d'huile du moteur.



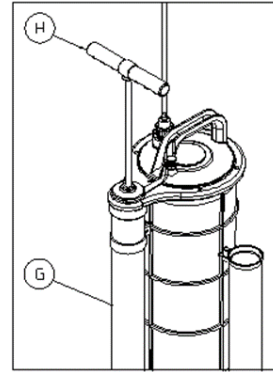
- ✓ Insérez le tube d'extraction (L) dans le trou de la jauge jusqu'à ce qu'il atteigne le fond du carter d'huile.



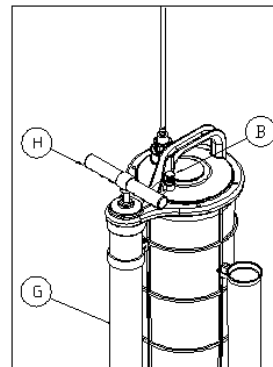
- ✓ Branchez le tube d'aspiration principal (K) dans le raccord d'entrée de fluide (J) avec l'adaptateur de tube. Le tube d'aspiration principal (K) doit être raccordé au tube d'extraction (L) avec l'adaptateur de tube d'extraction.



- ✓ Soulevez la poignée (H) de la pompe manuelle (G) et appuyer sur la position inférieure à plusieurs reprises. L'unité d'extraction démarre.



- ✓ Lorsque le fluide à l'intérieur du réservoir d'extraction atteint la position "Plein, l'appareil s'éteint automatiquement et la poignée (H) de la pompe à main (G) se verrouille. Appuyer sur le bouton de relâchement (B), puis appuyez sur la poignée (H) pour libérer la pompe



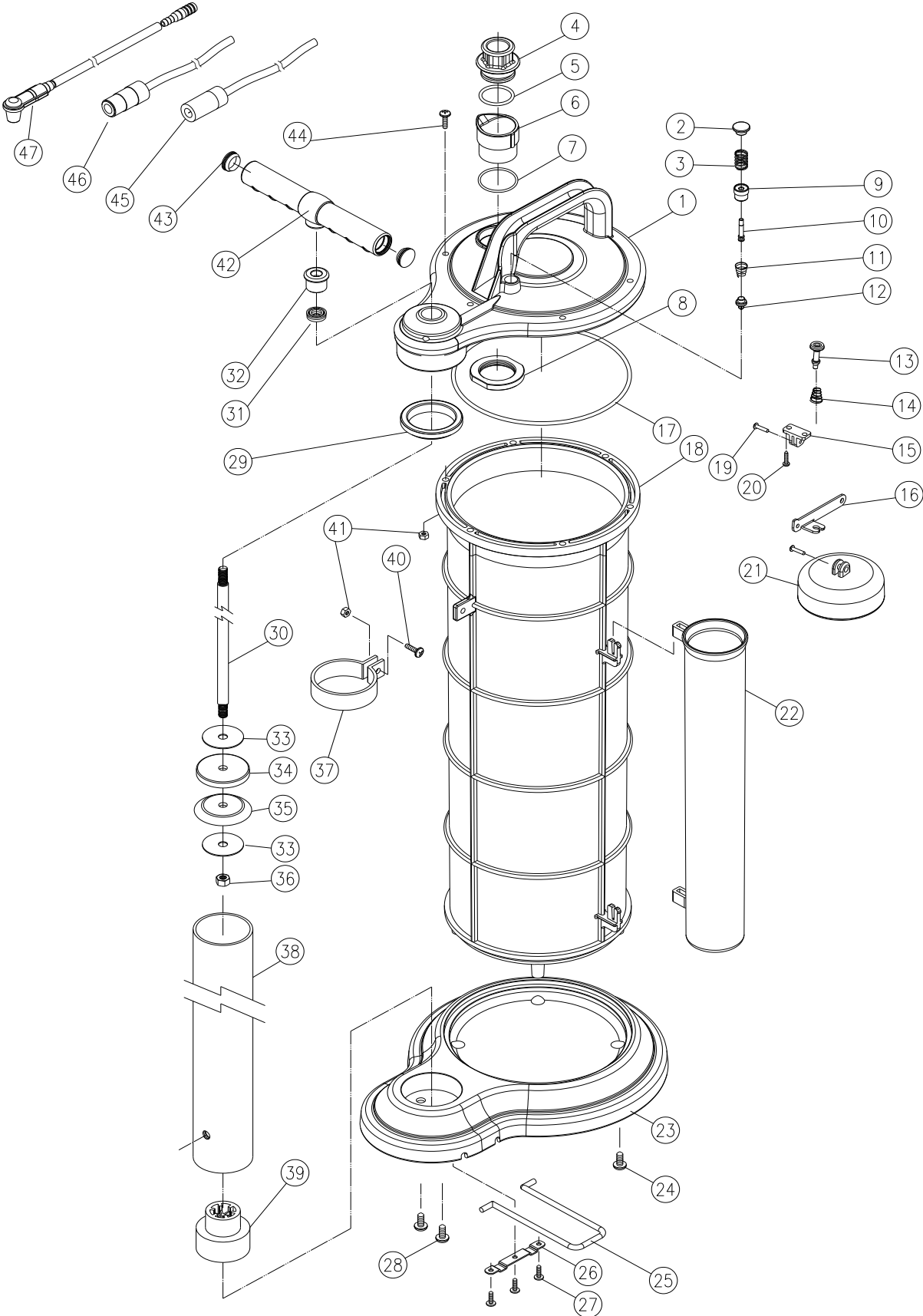
- ✓ Débrancher le tube d'aspiration principal (K) et le tube d'extraction (L) de l'orifice de la jauge. Ouvrez le coupleur d'admission de fluide (J) et jetez l'huile ou le fluide conformément aux lois et aux directives de votre état.

Voir schéma étape 3.

3.2. Instructions d'inspection et de maintenance

Une fois ces actions effectuées, retirer le tuyau d'aspiration du véhicule. Remettre de l'huile dans le véhicule. Faites tourner le moteur quelques minutes pour que l'huile circule et vérifiez les niveaux : rajouter de l'huile si nécessaire.

4. Vue éclatée



N°	Désignation	N°	Désignation	N°	Désignation
1	Couvercle	17	Bague 154.3xψ3.5mm	33	Joint plat
2	Bouton de relâchement	18	Réservoir	34	Boulon d'espacement
3	Ressort	19	Tige métallique	35	Piston
4	Coupleur d'admission de fluide	20	Screwψ3.8x10mm	36	Ecrou
5	Bague 25.2xψ2.7mm	21	Flotteur	37	Support
6	Sortie de fluide	22	Tube de stockage	38	Tube
7	Bague Ring 31xψ1.0mm	23	Base	39	Base du tube
8	Contre-écrou	24	Vis	40	Vis
9	Bague de verrouillage	25	Marchepied	41	Ecrou
10	Tige	26	Bande fixatrice	42	Poignée
11	Ressort	27	Vis	43	Bouchon
12	Clapet de non-retour	28	Vis	44	Vis
13	Ecrou de sécurité	29	Bague d'étanchéité	45	Tube d'aspiration
14	Ressort	30	Tige	46	Tube d'extraction
15	Crochet	31	Joint d'étanchéité	47	Connecteur
16	Bras	32	Support		

5. Garantie et conformité du produit

La garantie ne peut être accordée par suite de :

Une utilisation anormale, une manœuvre erronée, une modification non autorisée, un défaut de transport, de manutention ou d'entretien, l'utilisation de pièces ou d'accessoires non d'origine, des interventions effectuées par du personnel non agréé, l'absence de protection ou dispositif sécurisant l'opérateur, le non-respect des consignes précitées exclut votre machine de notre garantie, les marchandises voyagent sous la responsabilité de l'acheteur à qui il appartient d'exercer tout recours à l'encontre du transporteur dans les formes et délais légaux. Se reporter à nos Conditions Générales de Ventes pour toute demande de garantie.

Protection de l'environnement :

Votre appareil contient de nombreux matériaux recyclables.

Nous vous rappelons que les appareils usagés ne doivent pas être mélangés avec d'autres déchets. Les produits électriques ne doivent pas être mis au rebut avec les déchets ménagers. Merci de les recycler dans les points de collecte prévus à cet effet. Adressez-vous auprès des autorités locales ou de votre revendeur pour obtenir des conseils sur le recyclage.

NOTE : Toutes les informations rapportées ci-dessous sont basées sur des données disponibles lors de l'impression. Le fabricant se réserve le droit de modifier ses propres produits à n'importe quel moment sans notification ou sans encourir de sanctions. Merci de vérifier avec le fabricant pour de possibles mises à jour.

EN

Wearing protective equipment



Eye Protection



Hand protection



Wearing work clothes



Wearing safety shoes

1. Safety instructions

Read the entire instruction manual carefully and follow all instructions. Learn how to use the appliance correctly using this manual and familiarize yourself with the safety instructions. Keep this manual in a safe place so you can access this information at any time. If the appliance is to be given to other people, give them this manual as well.

1.1. General safety instructions

1. **Use it in a secure environment.**
2. **Ensure safe operation.** Ensure that the product is used, maintained, or repaired only by expert and trained personnel. Qualified personnel consist of individuals authorized by their training, experience, and instruction, as well as their knowledge of applicable standards, conditions, and regulations designed to prevent accidents, to perform the necessary activities and, in this context, to recognize and avoid potential hazards. Those responsible for operation, maintenance, servicing, and commissioning must have read and understood the operating instructions. They must comply with them in all respects to eliminate the risk of death to the user and third parties.
3. **Consider the work environment.** Do not expose the tool to rain. Do not use the tool in damp, wet, or splashing locations. Do not use tools in the presence of flammable liquids or gases. Keep the work surface clean, tidy, and free of loose materials. Ensure adequate lighting.
4. **Keep your work area clean and tidy.** Ensure the work area is well-lit. The work area should be visible from your working position. Cluttered work areas and workbenches are a potential source of injury.
5. **Do not allow visitors to approach.** Do not allow visitors to touch the tool. All visitors must be kept away from the work area be especially vigilant with children, unauthorized persons, and animals.
6. **Store unused tools.** Unused tools should be stored in a dry or locked place, out of reach of children. If necessary, wait until they have returned to room temperature before storing them.
7. **Wear appropriate protective clothing and equipment.** Never wear loose clothing or jewelry: these can be caught in moving parts. It is recommended to wear protective gloves and non-slip shoes, and to keep long hair tied back. Always wear approved safety glasses when handling the tool.
8. **Maintain good support.** Always keep your balance.
9. **Handle tools with care.** Keep tools clean to optimize work and safety. Follow instructions regarding lubrication and changing accessories. Periodically inspect the tool and, if necessary, have any repairs done by an authorized service center.
10. **Stay alert.** Focus on the task at hand. Use good judgment. Do not use the tool when tired, under the influence of drugs, alcohol, or medication.
11. **Check for damaged parts.** Before using the tool, carefully inspect the condition of the parts to ensure they function correctly and perform their intended purpose. Check the alignment and freedom of movement of moving parts, the condition and assembly of parts, and any other conditions that could adversely affect operation. Any part found to be in poor condition must be repaired or replaced by an authorized service center unless otherwise specified in this instruction manual.

- 12. **Do not modify the product.** No modifications and/or changes should be made to this product.
- 13. **Warning.** The use of accessories or attachments other than those recommended in this instruction manual may result in personal injury.

1.2. Special safety instructions

- 1. Do not inhale gasoline, fuel oil or other highly flammable liquids.
- 2. Do not use it to extract or store chemicals, poisons, acids, or other solvents.
- 3. Do not throw, drop or mistreat the product.
- 4. Do not modify the product for any function other than its primary function.
- 5. The product must be emptied, washed and cleaned after each use.

2. Presentation

Allows for the rapid draining of engine and transmission oils from cars, boats, tractors, and other agricultural and construction machinery. It can also be used for low-viscosity fluids such as water.

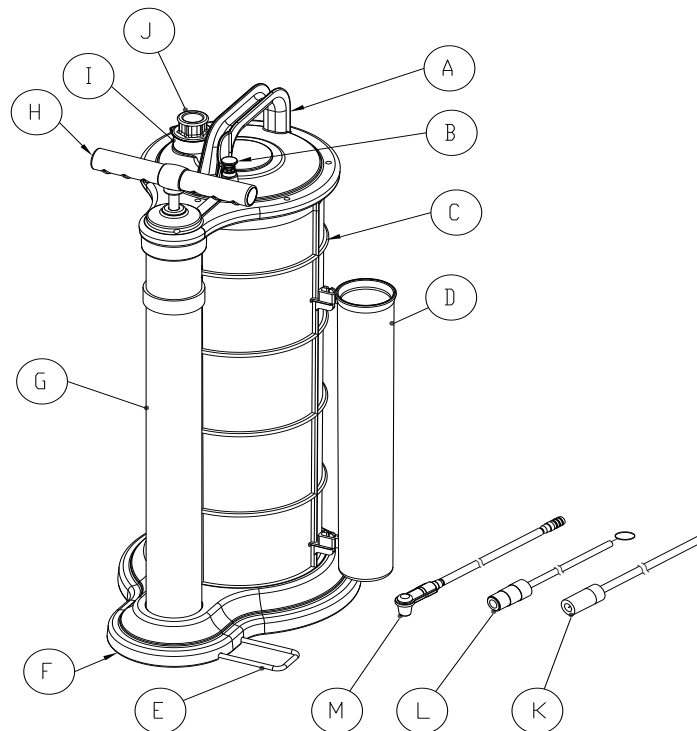
This mobile drainer was not designed and manufactured to vacuum and collect highly flammable liquids and solvents.

Any misuse or modification may pose serious dangers and is excluded from the warranty.

2.1. Technical specifications

REF. 10290	
Tank capacity (l)	9
Matter	Plastic

2.2. Overview



No.	Description	No.	Description
HAS	Handle	H	Handle
B	Release button	I	Fluid outlet
C	Reservoir	J	Fluid intake coupler
D	Storage tube	K	Suction hose
E	Step stool	L	Extraction tube
F	Base	M	Air brake with rubber reinforcement
G	Manual pump		

3. Use

The oil change must be performed on fluid oil: Do not draw cold oil. Change the oil when the engine is warm (allow it to cool for 15 minutes after driving). Do not change the oil while the vehicle's engine is running.

Position the vehicle on level ground. Ensure the vehicle's transmission is in "neutral" or "park ". Engage the parking brake.

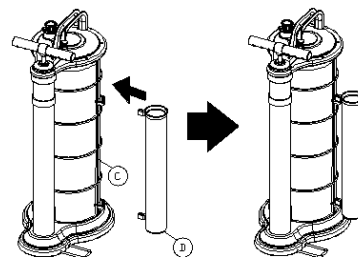
Select the appropriate suction probe and insert it through the tube until it reaches the bottom of the oil pan.

Note: Unscrew the oil reservoir cap to create an air intake.

Do not bend the suction probe during the insertion procedure. Connect the suction tubing to the suction probe.

3.1. Manual draining

- ✓ Install the storage tube (D) into the two hooks of the tank (C).



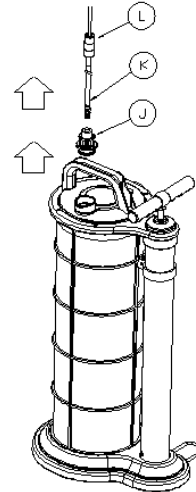
- ✓ Remove the engine oil dipstick.



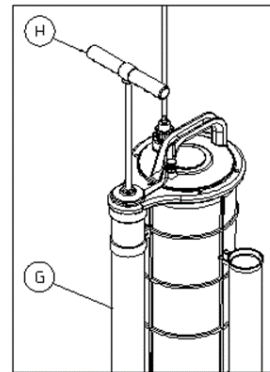
- ✓ Insert the extraction tube (L) into the dipstick hole until it reaches the bottom of the oil pan.



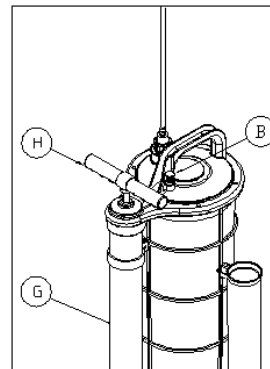
- ✓ Connect the main suction tube (K) to the fluid inlet fitting (J) using the tube adapter. The main suction tube (K) must be connected to the extraction tube (L) using the extraction tube adapter.



- ✓ Lift the handle (H) of the hand pump (G) and press the lower position repeatedly. The extraction unit will start.



- ✓ When the fluid inside the extraction tank reaches the "Full" position, the device automatically shuts off and the handle (H) of the hand pump (G) locks. Press the release button (B), then press the handle (H) to release the pump.



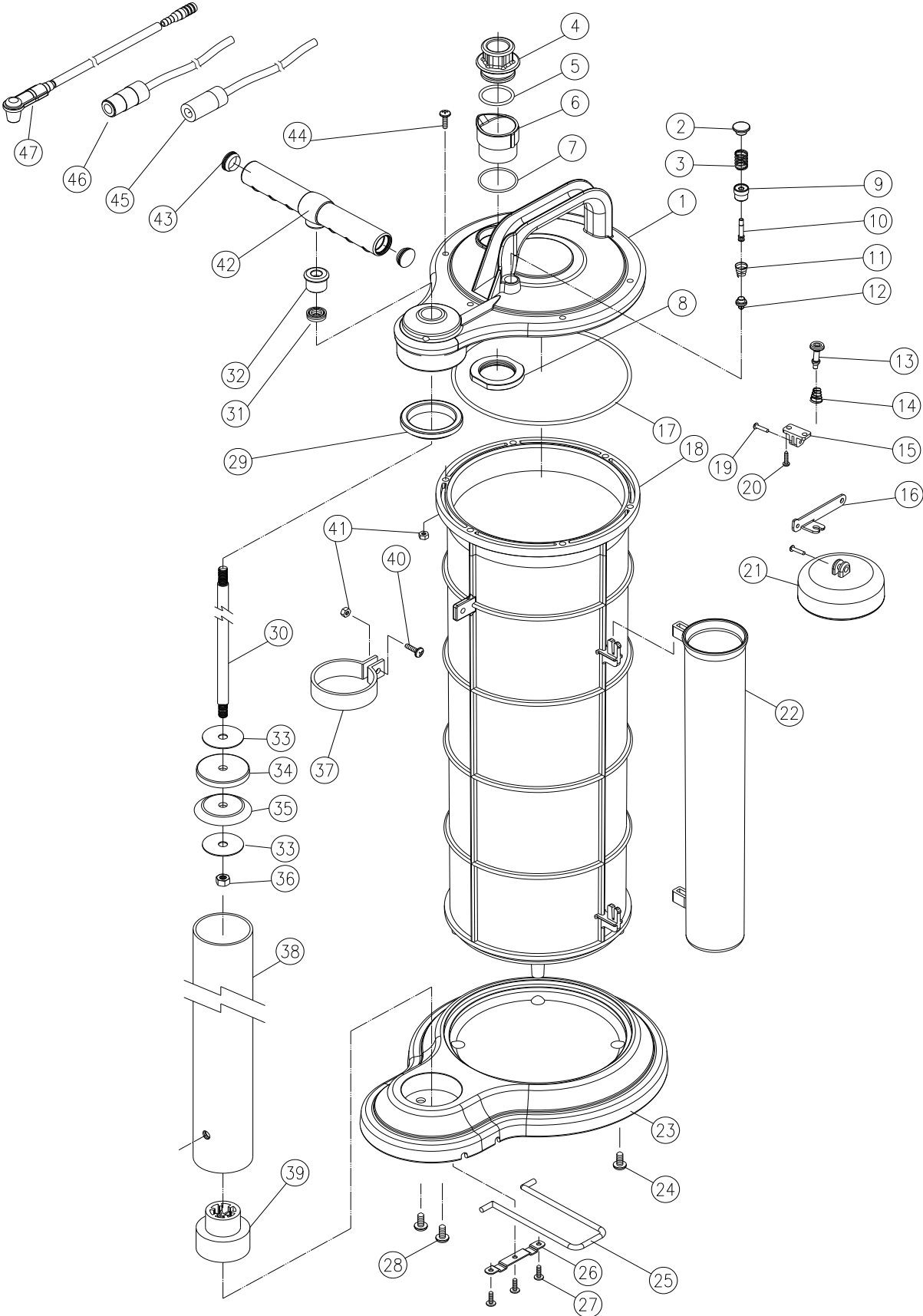
- ✓ Disconnect the main suction tube (K) and the extraction tube (L) from the dipstick port. Open the fluid inlet coupler (J) and dispose of the oil or fluid according to your state's laws and regulations.

See diagram step 3.

3.2. Inspection and Maintenance Instructions

Once these steps are completed, remove the suction hose from the vehicle. Refill the vehicle with oil. Run the engine for a few minutes to circulate the oil and check the levels: add oil if necessary.

4. Exploded view



No.	Designation	No.	Designation	No.	Designation
1	Lid	17	Ring 154.3x ψ 3.5mm	33	Flat gasket
2	Release button	18	Reservoir	34	Spacer bolt
3	Spring	19	Metal rod	35	Piston
4	Fluid intake coupler	20	Screw ψ 3.8x10mm	36	Nut
5	Ring 25.2x ψ 2.7mm	21	Float	37	Support
6	Fluid outlet	22	Storage tube	38	Tube
7	Ring 31x ψ 1.0mm	23	Base	39	Base of the tube
8	Lock nut	24	Screw	40	Screw
9	Locking ring	25	Step stool	41	Nut
10	Stem	26	Fixing tape	42	Handle
11	Spring	27	Screw	43	Cork
12	non-return valve	28	Screw	44	Screw
13	Security nut	29	Sealing ring	45	Suction tube
14	Spring	30	Stem	46	Extraction tube
15	Hook	31	Sealing gasket	47	Connector
16	Arm	32	Support		

5. Product warranty and conformity

The guarantee cannot be granted because of:

Abnormal use, incorrect operation, unauthorized modification, faulty transport, handling or maintenance, use of non-original parts or accessories, interventions carried out by unauthorized personnel, absence of protection or device securing the operator, failure to comply with the aforementioned instructions excludes your machine from our warranty, the goods travel under the responsibility of the buyer who is responsible for exercising any recourse against the carrier in the legal forms and time limits. Please refer to our General Terms and Conditions of Sale for any warranty claims.

Environmental protection:

Your device contains many recyclable materials.

Please remember that used appliances should not be mixed with other waste. Electrical products should not be disposed of with household waste. Please recycle them at designated collection points. Contact your local authorities or retailers for recycling advice.

NOTE: All information reported below is based on data available at the time of printing. The manufacturer reserves the right to modify its products at any time without notice or penalty. Please check with the manufacturer for any updates.

ES

Usar equipo de protección



Protección ocular



protección de manos



Vestir ropa de trabajo



Usar calzado de seguridad

1. Instrucciones de seguridad

Lea atentamente todo el manual de instrucciones y siga todas las indicaciones. Aprenda a usar el aparato correctamente con este manual y familiarícese con las instrucciones de seguridad. Guarde este manual en un lugar seguro para poder consultarlo en cualquier momento. Si va a regalar el aparato a otras personas, entrégueles también este manual.

1.1. Instrucciones generales de seguridad

1. **Utilizar en un entorno seguro.**
2. **Garantice un funcionamiento seguro.** Asegúrese de que el producto sea utilizado, mantenido o reparado únicamente por personal experto y capacitado. El personal cualificado está formado por personas autorizadas por su formación, experiencia e instrucción, así como por su conocimiento de las normas, condiciones y reglamentos aplicables, diseñados para prevenir accidentes, realizar las actividades necesarias y, en este contexto, reconocer y evitar posibles riesgos. Los responsables del funcionamiento, mantenimiento, servicio y puesta en marcha deben haber leído y comprendido las instrucciones de funcionamiento. Deben cumplirlas en todos los aspectos para eliminar el riesgo de muerte para el usuario y terceros.
3. **Tenga en cuenta el entorno de trabajo.** No exponga la herramienta a la lluvia. No la utilice en lugares húmedos, mojados o con salpicaduras. No utilice herramientas cerca de líquidos o gases inflamables. Mantenga la superficie de trabajo limpia, ordenada y libre de materiales sueltos. Asegúrese de que haya suficiente iluminación.
4. **Mantén tu área de trabajo limpia y ordenada.** Asegúrate de que esté bien iluminada y visible desde tu posición de trabajo. Las áreas y mesas de trabajo desordenadas pueden provocar lesiones.
5. **No permita que los visitantes se acerquen.** No permita que los visitantes toquen la herramienta. Mantenga a todos los visitantes alejados del área de trabajo; tenga especial cuidado con los niños, las personas no autorizadas y los animales.
6. **Guarde las herramientas que no utilice.** Guárdelas en un lugar seco o bajo llave, fuera del alcance de los niños. Si es necesario, espere a que alcancen la temperatura ambiente antes de guardarlas.
7. **Utilice la ropa y el equipo de protección adecuados.** Nunca use ropa suelta ni joyas, ya que podrían engancharse en las piezas móviles. Se recomienda usar guantes de protección y calzado antideslizante, y llevar el cabello largo recogido. Utilice siempre gafas de seguridad homologadas cuando manipule la herramienta.
8. **Mantén un buen apoyo.** Mantén siempre el equilibrio.
9. **Manipule las herramientas con cuidado.** Manténgalas limpias para optimizar el trabajo y la seguridad. Siga las instrucciones sobre lubricación y cambio de accesorios. Inspeccione periódicamente la herramienta y, si es necesario, llévela a reparar a un centro de servicio autorizado.
10. **Manténgase alerta.** Concéntrese en la tarea que está realizando. Use el sentido común. No utilice la herramienta si está cansado o bajo los efectos de drogas, alcohol o medicamentos.

- 11. Compruebe si hay piezas dañadas.** Antes de usar la herramienta, inspeccione cuidadosamente el estado de las piezas para asegurarse de que funcionan correctamente y cumplen su función. Compruebe la alineación y la libertad de movimiento de las piezas móviles, el estado y el montaje de las piezas, y cualquier otra condición que pudiera afectar negativamente al funcionamiento. Cualquier pieza que se encuentre en mal estado debe ser reparada o reemplazada por un centro de servicio autorizado, a menos que se especifique lo contrario en este manual de instrucciones.
- 12. No modifique el producto .** No se deben realizar modificaciones ni conversiones a este producto.
- 13. Advertencia.** El uso de accesorios o complementos distintos a los recomendados en este manual de instrucciones puede provocar lesiones personales.

1.2. Instrucciones especiales de seguridad

1. No inhale gasolina, fueloil u otros líquidos altamente inflamables.
2. No utilizar para extraer o almacenar productos químicos, venenos, ácidos u otros disolventes.
3. No arroje, deje caer ni maltrate el producto.
4. No modifique el producto para ninguna función que no sea su función principal.
5. El producto debe vaciarse, lavarse y limpiarse después de cada uso.

2. Presentación

Permite el drenaje rápido de aceites de motor y transmisión de automóviles, barcos, tractores y otra maquinaria agrícola y de construcción. También puede utilizarse para fluidos de baja viscosidad como el agua.

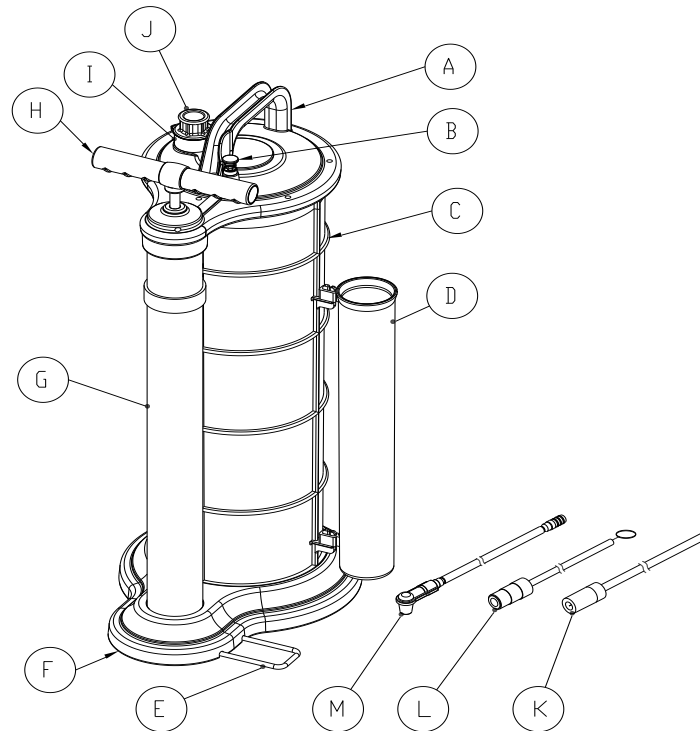
Este desagüe móvil no fue diseñado ni fabricado para aspirar y recoger líquidos y disolventes altamente inflamables.

Cualquier uso indebido o modificación puede entrañar graves peligros y queda excluido de la garantía.

2.1. Especificaciones técnicas

REF. 10290	
Capacidad del depósito (l)	9
Asunto	Plástico

2.2. Descripción general



No.	Descripción	No.	Descripción
TIENE	Manejar	H	Manejar
B	Botón de liberación	I	Salida de fluido
do	Depósito	J	acoplador de entrada de fluido
D	tubo de almacenamiento	K	manguera de succión
mi	taburete	L	tubo de extracción
F	Base	METRO	Freno neumático con refuerzo de goma
GRAMO	Bomba manual		

3. Usar

El cambio de aceite debe realizarse con el aceite fluido: no extraiga aceite frío. Cambie el aceite cuando el motor esté caliente (déjelo enfriar durante 15 minutos después de conducir). No cambie el aceite con el motor en marcha.

Coloque el vehículo en una superficie nivelada. Asegúrese de que la transmisión del vehículo esté en punto muerto o en la posición de estacionamiento. Accione el freno de estacionamiento.

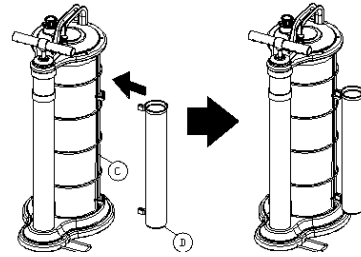
Seleccione la sonda de succión adecuada e insértela a través del tubo hasta que llegue al fondo del cárter de aceite.

Nota : Desenrosque la tapa del depósito de aceite para crear una entrada de aire.

No doble la sonda de succión durante el procedimiento de inserción. Conecte el tubo de succión a la sonda de succión.

3.1. drenaje manual

- ✓ Instale el tubo de almacenamiento (D) en los dos ganchos del tanque (C).



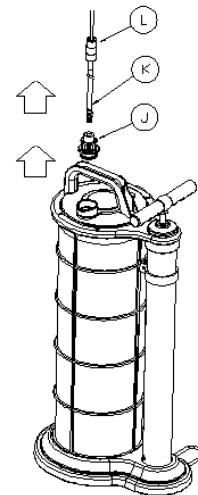
- ✓ Retire la varilla de medición del aceite del motor.



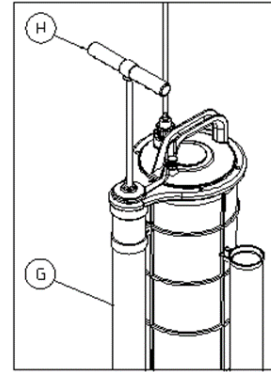
- ✓ Inserte el tubo de extracción (L) en el orificio de la varilla medidora hasta que llegue al fondo del cárter de aceite.



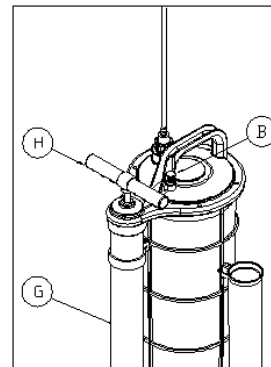
- ✓ Conecte el tubo de succión principal (K) a la entrada de fluido (J) mediante el adaptador de tubo. El tubo de succión principal (K) debe conectarse al tubo de extracción (L) mediante el adaptador de tubo de extracción.



- ✓ Levante el asa (H) de la bomba manual (G) y presione repetidamente la posición inferior. La unidad de extracción se pondrá en marcha.



- ✓ Cuando el líquido dentro del depósito de extracción alcanza la posición "Lleno", el dispositivo se apaga automáticamente y el asa (H) de la bomba manual (G) se bloquea. Pulse el botón de liberación (B) y, a continuación, el asa (H) para liberar la bomba.



- ✓ Desconecte el tubo de succión principal (K) y el tubo de extracción (L) del puerto de la varilla de medición. Abra el acoplador de entrada de fluido (J) y deseche el aceite o fluido de acuerdo con las leyes y regulaciones de su estado.

Ver diagrama paso 3.

3.2. Instrucciones de inspección y mantenimiento

Una vez completados estos pasos, retire la manguera de succión del vehículo. Rellene el vehículo con aceite. Arranque el motor durante unos minutos para que circule el aceite y compruebe los niveles: añada aceite si es necesario.

No.	Designación	No.	Designación	No.	Designación
1	Tapa	17	Anillo 154,3 x ψ 3,5 mm	33	junta plana
2	Botón de liberación	18	Depósito	34	Tornillo espaciador
3	Primavera	19	Varilla de metal	35	Pistón
4	acoplador de entrada de fluido	20	Tornillo ψ 3,8x10 mm	36	Tuerca
5	Anillo de 25,2 x 2,7 mm	21	Flotar	37	Apoyo
6	Salida de fluido	22	tubo de almacenamiento	38	Tubo
7	Anillo de 31x ψ 1,0 mm	23	Base	39	Base del tubo
8	Tuerca de seguridad	24	Tornillo	40	Tornillo
9	Anillo de bloqueo	25	taburete	41	Tuerca
10	Provenir	26	Cinta adhesiva	42	Manejar
11	Primavera	27	Tornillo	43	Corcho
12	válvula antirretorno	28	Tornillo	44	Tornillo
13	Tuerca de seguridad	29	Anillo de sellado	45	tubo de succión
14	Primavera	30	Provenir	46	tubo de extracción
15	Gancho	31	Junta de sellado	47	Conector
16	Brazo	32	Apoyo		

5. Garantía y conformidad del producto

La garantía no puede otorgarse como consecuencia de:

El uso anormal, el funcionamiento incorrecto, la modificación no autorizada, el transporte, la manipulación o el mantenimiento defectuosos, el uso de piezas o accesorios no originales, las intervenciones realizadas por personal no autorizado, la ausencia de protección o dispositivo de seguridad para el operador, el incumplimiento de las instrucciones mencionadas anteriormente excluyen su máquina de nuestra garantía, el transporte de la mercancía corre a cargo del comprador, quien es responsable de ejercer cualquier recurso contra el transportista en las formas y plazos legales. Para cualquier reclamación de garantía, consulte nuestras Condiciones Generales de Venta.

Protección ambiental:

Su dispositivo contiene muchos materiales reciclables.

Recuerde que los electrodomésticos usados no deben mezclarse con otros residuos. Los aparatos eléctricos no deben desecharse con la basura doméstica. Recíclelos en los puntos de recogida designados. Consulte con las autoridades locales o con el vendedor para obtener información sobre reciclaje.

NOTA: La información que se presenta a continuación se basa en los datos disponibles al momento de la impresión. El fabricante se reserva el derecho de modificar sus productos en cualquier momento sin previo aviso ni penalización. Consulte con el fabricante para obtener información actualizada.