



<p>POMPE A GRAISSE MANUELLE POUR CARTOUCHES A VISSER Manuel d'instructions – Notice originale – Instructions d'origine <i>Veillez lire ce manuel d'instructions attentivement et entièrement avant toute utilisation</i></p>	<p>HANDMATIGE VETPOMP VOOR SCHROEFBARE PATRONEN Vertaling van de originele gebruiksaanwijzing <i>Lees deze handleiding zorgvuldig en volledig door voordat u het product in gebruik neemt</i></p>
<p>MANUAL GREASE PUMP FOR SCREW-IN CARTRIDGES Translation of the original instructions <i>Please read this instruction manual carefully and completely before use</i></p>	<p>RĘCZNA POMPA SMAROWA DO WKREĆANYCH KARTUSZY Tłumaczenie instrukcji oryginalnej <i>Przed użyciem należy dokładnie zapoznać się z niniejszą instrukcją obsługi</i></p>
<p>BOMBA DE GRASA MANUAL PARA CARTUCHOS ATORNILLABLES Traducción de las instrucciones originales <i>Lea atenta y completamente este manual de instrucciones antes de utilizarlo</i></p>	<p>BOMBA DE GRAXA MANUAL PARA CARTUCHOS DE APERTAR Tradução do manual original <i>Por favor, leia este manual de instruções cuidadosamente e completamente antes de usar</i></p>
<p>MANUELLE FETTSPUMPE FÜR EINSCHRAUBKARTUSCHEN Übersetzung der Originalnotiz <i>Bitte lesen Sie diese Handbuch vor dem Gebrauch sorgfältig und vollständig durch</i></p>	<p>ΧΕΙΡΟΚΙΝΗΤΗ ΑΝΤΛΙΑ ΛΙΠΟΥΣ ΓΙΑ ΚΥΛΙΝΔΡΙΚΑ ΦΙΛΤΡΑ Μετάφραση πρωτότυπων οδηγιών <i>Διαβάστε προσεκτικά ολόκληρο το παρόν εγχειρίδιο οδηγιών πριν από κάθε χρήση</i></p>
<p>POMPA MANUALE PER GRASSO PER CARTUCCE A VITE Traduzione delle istruzioni originali <i>Leggere attentamente e completamente il presente manuale di istruzioni prima dell'uso</i></p>	

1. Instructions de Sécurité

1.1. Instructions Générales



AVERTISSEMENT ! Lire l'ensemble de ces consignes avant toute utilisation de ce produit et sauvegarder ces informations.

1. **Utiliser dans un environnement sécurisé** : il ne doit pas y avoir de risques d'explosions, de produits corrosifs dans l'environnement proche lors de l'utilisation.
2. **Tenir compte de l'environnement de la zone de travail** : ne pas exposer l'outil à la pluie. Ne pas utiliser l'outil dans des endroits humides, mouillés ou avec risque de projection d'eau. Maintenir la zone de travail bien éclairée. Ne pas utiliser les outils en présence de liquides ou de gaz inflammables.
3. **Conserver une zone de travail propre et ordonnée** : la zone de travail doit être visible de la position de travail. Les zones en désordre et les établis sont propices aux accidents.
4. **Maintenir les autres personnes éloignées** : Ne pas laisser les personnes, notamment les enfants, non concernées par le travail en cours, toucher l'outil ou le prolongateur, et les maintenir éloignées de la zone de travail, ETRE particulièrement vigilant avec les enfants et les animaux.
5. **Ranger les outils non utilisés** : les outils inutilisés doivent être rangés dans un endroit sec ou fermé à clé, hors de portée des enfants.
6. **Ne pas forcer l'outil** : un outil donne de meilleurs résultats de manière plus sûre au régime, à la puissance pour lequel il a été conçu.
7. **Utiliser l'outil approprié** : ne pas forcer un petit outil ou un petit accessoire à effectuer le travail d'un de plus grosse taille. Ne pas utiliser l'outil à une fin pour laquelle il n'est pas conçu.
8. **Porter des vêtements et équipement de protection adaptés** : ne jamais porter des vêtements amples, ni des bijoux, car ils peuvent être happés par des pièces en mouvement. Il est recommandé de porter des gants de protection. Contenir les cheveux longs. Le port de chaussures antidérapantes est recommandé pour les travaux en extérieur.
9. **Utiliser un équipement de protection** : utiliser des lunettes de sécurité, un masque normal ou anti poussières si les opérations de travail génèrent de la poussière, des gants de protection (s'il n'y a pas de pièces en mouvement ou rotation).
10. **Ne pas trop se pencher** : maintenir un bon appui et rester en équilibre en tout temps.
11. **Traiter les outils avec soin** : maintenir les outils propres pour optimiser le travail et la sécurité. Suivre les instructions concernant la lubrification et le changement des accessoires. Examiner leur état périodiquement, au besoin, confier leur réparation à un poste d'entretien agréé.
12. **Rester alerte** : se concentrer sur le travail. Faire preuve de jugement. Ne pas se servir de l'outil lorsqu'on est fatigué.
13. **Rechercher les pièces endommagées** : avant d'utiliser l'outil, examiner soigneusement l'état des pièces pour s'assurer qu'elles fonctionnent correctement et qu'elles accomplissent leur tâche. Vérifier l'alignement et la liberté de fonctionnement des pièces mobiles, l'état et le montage des pièces et toutes autres conditions susceptibles d'affecter défavorablement le fonctionnement. Il faut réparer toute pièce dont l'état laisse à désirer ou en remplacer par un poste de service agréé sauf si autrement indiqué dans ce manuel d'instructions.
14. **Entretenir les outils avec soin** : garder les outils de coupe affûtés et propres pour des performances meilleures et plus sûres. Suivre les instructions de graissage et de remplacement des accessoires. Examiner les câbles/cordons des outils de manière régulière et les faire réparer, lorsqu'ils sont endommagés, par un service d'entretien agréé
15. **Ne pas modifier la machine** : aucune modification et/ou reconversion ne doit être effectuée. L'usage d'accessoires ou attachements autres que ceux recommandés dans ce manuel d'instructions peut entraîner des blessures personnelles.
16. **Rester vigilant** : regarder ce que vous êtes en train de faire, faire preuve de bon sens et ne pas utiliser l'outil lorsque vous êtes fatigué.
17. **Vérifier les parties endommagées** : avant d'utiliser l'outil à d'autres fins, il convient de l'examiner attentivement afin de déterminer qu'il fonctionnera correctement et accomplira sa fonction prévue. Vérifier l'alignement ou le blocage des parties mobiles, ainsi que l'absence de toutes pièces cassées ou de toute condition de fixation et

autres conditions, susceptibles d'affecter le fonctionnement de l'outil. Il convient de réparer ou de remplacer correctement un protecteur ou toute autre partie endommagée par un centre d'entretien agréé, sauf indication contraire dans le présent manuel d'instructions. Faire remplacer les interrupteurs défectueux par un centre d'entretien agréé. Ne pas utiliser l'outil si l'interrupteur ne permet pas de passer de l'état de marche à l'état d'arrêt.

18. **Avertissement** : l'utilisation de tout accessoire ou de toute fixation autre que celui ou celle recommandé(e) dans le présent manuel d'instructions peut présenter un risque de blessure des personnes.

1.2. Instructions particulières

1. Ne pas appliquer de pression trop importante sur le levier.
2. Ne pas utiliser de rallonge ou autre outil.
3. Ne pas dépasser les pressions maximales.
4. Utiliser impérativement des pièces de rechange d'origine.



ATTENTION ! Une surpression peut entraîner l'éclatement de la tête de pompe ainsi que des accessoires. Une surpression au point de graissage peut entraîner des dommages irréversibles sur le graisseur ou le roulement.

5. Tenir compte des données d'information et de sécurité fournies par le fabricant de la machine.
6. Les flexibles ne doivent ni être pliés, étirés ou vrillés.
7. Pendant l'utilisation de la pompe, éviter impérativement que les accessoires ne subissent de frottements, de coupures ou d'autres détériorations.
8. Remplacer tout accessoire détérioré.



ATTENTION ! L'utilisation d'accessoires détériorés, risque de provoquer des blessures corporelles ou des dégâts matériels.

2. Présentation

2.1. Domaine d'application

Cette pompe à graisse génère une pression jusqu'à 413 bars.

2.2. Caractéristiques Techniques

Référence 10235					
Capacité	Cartouche de graisse Spin-On de 400 g	Agrafe	4 mors	Rallonge	En acier : 150 mm En tuyau flexible : 300 mm
Pression de travail	413 bars		Pression d'éclatement		690 bars

3. Installation de la cartouche dans le pistolet à graisse



AVERTISSEMENT ! Utiliser des équipements de protection individuelle (gants, lunettes, casque, etc.).

1. Avant de commencer le remplissage, assurez-vous de retirer la cartouche vide du canon du pistolet à graisse.
2. Prendre une nouvelle cartouche.
3. Retirer le plastique, le bouchon de cette cartouche et pousser le poussoir à graisse depuis l'autre extrémité afin que la graisse atteigne le col de la cartouche filetée.
4. Serrer à la main le filetage.
5. Insérer la cartouche directement dans la tête du pistolet à graisse (1) sans retirer le canon du pistolet à graisse (2).
6. Actionner la poignée du levier (3). Puis après 3-4 coups, la graisse commence à sortir d coupleur (4).

4. Installation

1. Connecter la rallonge (5) à la sortie du pistolet à graisse.
2. Serrer le filetage du coupleur (4) à l'autre extrémité de la rallonge (5).
3. Utiliser du ruban Téflon pour connecter la rallonge (5) à la tête du pistolet à graisse (1) et le coupleur (4) à la rallonge (5).
4. Toutes les connexions doivent être serrées.

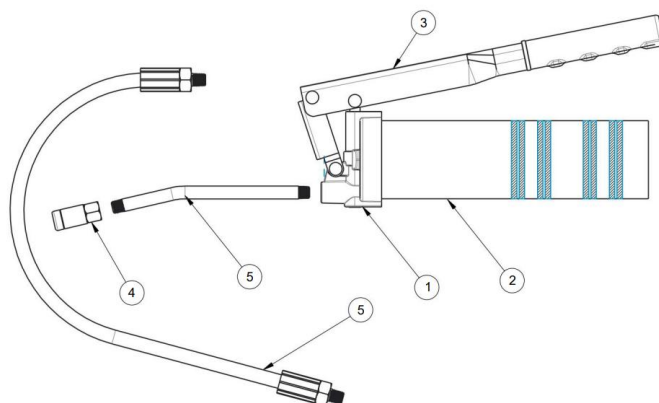
5. Utilisation

1. Le coupleur (4) prévu à l'extrémité de l'extension (5) présente une construction de type mâchoire. Les mâchoires du coupleur s'enclenchent sur un graisseur et maintiennent un ajustement serré.
2. Lors de la connexion du coupleur (4) au graisseur, appuyer sur le coupleur (4) directement sur le graisseur pour former un ajustement serré.
3. Commencer à actionner la poignée du levier (3) avec le coupleur (4) aussi aligné que possible sur le graisseur.
4. Une fois le graissage terminé, incliner légèrement le coupleur (4), tournez-le et tirez-le vers l'arrière.
5. L'action 'inclinaison et de rotation permettre un accès facile pour le retrait du coupleur (4) du graisseur.

6. Entretien et anomalie

- Le pistolet à graisse et la rallonge doivent être régulièrement nettoyées et contrôlées.
- Pour éviter tout risque de blessure ou de détérioration de l'environnement ou matériel, il est impératif de contrôler régulièrement, les pièces suivantes et de les remplacer si nécessaire.
- La graisse utilisée ne doit pas comporter de particules étrangères, de saletés, etc.

7. Vue Éclatée – Liste des pièces



1	Tête de pistolet à graisse
2	Canon de pistolet à graisse
3	Poignée à levier
4	Coupleur
5	Rallonge (Acier rigide/Tuyau flexible)

8. Garantie et Conformité du produit

Ce Produit n'est pas un jouet. Tenir éloigné des enfants.

La garantie ne peut être accordée à la suite de :

Une utilisation anormale, une manœuvre erronée, une modification non autorisée, un défaut de transport, de manutention ou d'entretien, l'utilisation de pièces ou d'accessoires non d'origine, des interventions effectuées par du personnel non agréé, l'absence de protection ou dispositif sécurisant l'opérateur, le non-respect des consignes précitées exclut votre machine de notre garantie, les marchandises voyagent sous la responsabilité de l'acheteur à qui il appartient d'exercer tout recours à l'encontre du transporteur dans les formes et délais légaux. Se reporter à nos Conditions Générales de Ventes pour toute demande de garantie.

Protection de l'environnement :

Votre appareil contient de nombreux matériaux recyclables.

Nous vous rappelons que les appareils usagés ne doivent pas être mélangés avec d'autres déchets. Les produits électriques ne doivent pas être mis au rebut avec les déchets ménagers. Merci de les recycler dans les points de collecte prévus à cet effet. Adressez-vous auprès des autorités locales ou de votre revendeur pour obtenir des conseils sur le recyclage.

1. Safety instructions

1.1. General instructions



WARNING! Read all of these instructions before using this product and save this information.

1. **Use in a safe environment:** There must be no risk of explosions or corrosive products in the nearby environment during use.
2. **Take into account the working area environment:** Do not expose the tool to rain. Do not use the tool in places that are wet or with a risk of water spray. Keep the work area well lit. Do not use tools in the presence of flammable liquids or gases.
3. **Keep a clean and orderly working area:** The working area must be visible from the working position. Messy areas and workbenches are conducive to accidents.
4. **Keep other persons away:** Do not allow persons, especially children, who are not involved in the work being carried out, touch the tool or extension piece, and keep them away from the work area, be especially careful with children and animals.
5. **Store unused tools:** Unused tools must be stored in a dry or locked area out of the reach of children.
6. **Do not force the tool:** A tool gives better results in a safer way to the regime, to the power for which it was designed.
7. **Use the appropriate tool:** Do not force a small tool or accessory to perform the work of one of the largest Cut. Do not use the tool for any purpose for which it is not designed.
8. **Wear suitable protective clothing and equipment:** Never wear loose clothing or jewellery, as they may be caught by moving parts. Protective gloves are recommended. Hold long hair. Non-slip shoes are recommended for outdoor work.
9. **Use protective equipment:** Use safety glasses, a normal or anti-dust MASK if the work operations generate dust, protective gloves (if there are no moving or rotating parts).
10. **Don't lean too much:** Maintain good support and stay in balance at all times.
11. **Treat tools with care:** Keep tools clean to optimise work and safety. Follow the instructions for lubricating and changing the ACCESSORIES. Inspect their condition periodically, if necessary, have their repair carried out at an authorised service station.
12. **Stay alert:** Focuss on work. Use judgement. Do not use the tool when you are tired.
13. **Cheque for damaged parts:** Before using the tool, carefully examine the condition of the parts to ensure that they function correctly and that they perform their task. Cheque the alignment and freedom of operation of the moving parts, the condition and fitting of the parts and any other conditions which may adversely affect the operation. Any part that is in poor condition must be repaired or replaced by an authorised service station unless otherwise indicated in this instruction manual.
14. **Maintain tools with care:** Keep cutting tools sharp and clean for better and safer performance. Follow the instructions for greasing and replacing the ACCESSORIES. Inspect the cables/cords of the tools on a regular basis and have them repaired, if damaged, by an authorised service representative
15. **Do not modify the machine:** No modification and/or reconversion should be carried out. Use of ACCESSORIES or attachments other than those recommended in this instruction manual may result in personal injury.
16. **Be alert:** Look at what you are doing, use common sense, and do not use the tool when you are tired.
17. **Check damaged parts:** Before using the tool for other purposes, it should be carefully examined to determine that it will function correctly and perform its intended function. Cheque the alignment or locking of the moving parts, as well as the absence of any broken parts or any mounting conditions and other conditions, which may affect the operation of the tool. A damaged protector or any other part must be properly repaired or replaced by an authorised service centre, unless contrary indication in this instruction manual. Have faulty switches replaced by an authorised service centre. Do not use the tool if the LIGHT SWITCH does not allow the switch from on to off.
18. **Warningt:** The use of any accessory or attachment other than that recommended in this instruction manual may present a risk of injury to persons.

1.2. Special instructions

1. Do not apply excessive pressure to the THE SINK.
2. Do not use EXTENSION or any other tool.
3. Do not exceed maximum pressures.
4. It is essential to use original spare parts.



CAUTION! Overpressure can cause the pump head and ACCESSORIES to burst. Overpressure at the lubrication point can cause irreversible damage to the grease fitting or bearing.

5. Take into account the information and safety data provided by the machine manufacturer.
6. Hoses must not be bent, stretched, or twisted.
7. During use of the pump, it is essential to prevent the ACCESSORIES from being subjected to friction, cuts or other damage.
8. Replace any damaged accessories.



CAUTION! Use of deteriorated ACCESSORIES may cause personal injury or property damage.

2. Presentation

2.1. Scope of application

This grease pump generates a pressure of up to 413 bar.

2.2. Technical specifications

<i>Part number 10235</i>					
Capacity	400 g Spin-on Grease Cartridge	Staple	4 jaws	EXTENSION	Made of steel: 150 mm Made from flexible PIPE: 300 mm
Working pressure	413 bar	Burst pressure			691 bars

3. Instal the cartridge in the grease gun



WARNING! Use personal protective equipment (gloves, goggles, helmet, etc.).

1. Before starting filling, make sure to remove the EMPTY cartridge from the grease gun barrell.
2. Take a new cartridge.
3. Remove the plastic, the CORK from this cartridge and push the grease PUSH from the other end so that the grease reaches the neck of the threaded cartridge.
4. Hand tighten the thread.
5. Insert the cartridge directly into the grease gun head (1) without removing the grease gun barrell (2).
6. Operate the THE SINK handle (3). Then after 3-4strokes, the grease starts to come out of the coupler (4).

4. Installation

1. Connect the EXTENSION (5) to the grease gun outlet.
2. Tighten the thread of the coupler (4) on the other end of the EXTENSION (5).
3. Use Teflon tape to connect the EXTENSION (5) to the grease gun head (1) and the coupler (4) to the EXTENSION (5).
4. All connections must be tight.

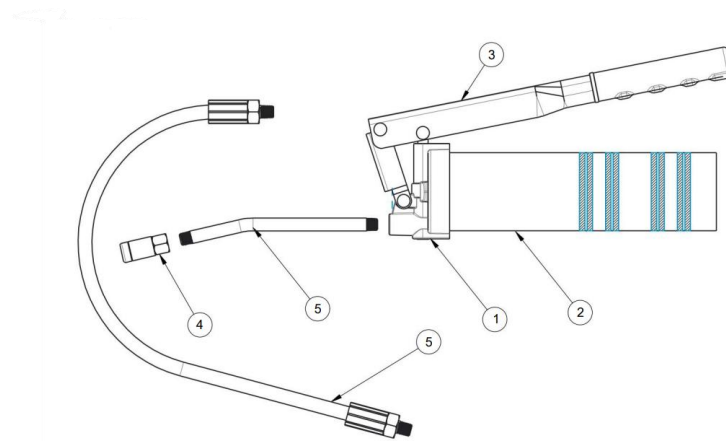
5. Use

1. The coupler (4) provided at the end of extension (5) has a jaw-type construction. The coupler jaws snap onto a grease fitting and hold a tight fit.
2. When connecting the coupler (4) to the grease fitting, press the coupler (4) directly onto the grease fitting to make a tight fit.
3. Start operating the THE SINK handle (3) with the coupler (4) as aligned as possible with the grease fitting.
4. After greasing, tilt the coupler 4 slightly, turn and pull it back.
5. The tilting and rotating action allows easy access to remove the coupler (4) from the grease fitting.

6. Maintenance and fault

- The grease gun and EXTENSION must be clean and checked regularly.
- To avoid any risk of injury or damage to the environment or equipment, it is essential to regularly check the following parts and replace them if necessary.
- The grease used must not contain foreign particles, dirt, etc.

7. Exploded view – parts list



1	Grease gun head
2	Grease gun
3	THE SINK handle
4	Coupler
5	EXTENSION (Rigid Steel/flexible PIPE)

8. Product Warranty and Compliance

This product is not a toy. Keep away from children.

Warranty cannot be granted as a result of:

Abnormal use, improper handling, unauthorised modification, lack of transport, handling or maintenance, use of non-genuine parts or ACCESSORIES, work carried out by unauthorised personnel, lack of protection or device securing the operator, failure to comply with the above instructions excludes your machine from our warranty, the goods travel under the responsibility of the purchaser to whom it is responsible to exercise any recourse against the carrier in legal forms and deadlines. Please refer to our Terms and Conditions of Sales for warranty claims.

Environmental protection:

Your device contains many recyclable materials.

We remind you that used appliances must not be mixed with other waste. Electrical products should not be disposed of with household waste. Please recycle them at the designated collection points. Contact your local authorities or dealer for recycling advice.

1. Instrucciones de seguridad

1.1. Instrucciones generales



¡ATENCIÓN! Lea todas estas instrucciones antes de usar este producto y guarde esta información.

1. **Uso en un ambiente seguro:** No debe haber riesgo de explosiones, productos corrosivos en el ambiente circundante durante el uso.
2. **Considere el entorno del área de trabajo:** No exponga la herramienta a la lluvia. No utilice la herramienta en lugares húmedos y húmedos o lugares donde exista riesgo de salpicaduras de agua. Mantenga el área de trabajo bien iluminada. No utilice herramientas en presencia de líquidos o gases inflamables.
3. **Mantenga un área de trabajo limpia y ordenada:** El área de trabajo debe ser visible desde la posición de trabajo. Las áreas desordenadas y los bancos de trabajo son propensos a accidentes.
4. **Mantenga a otras personas alejadas:** No deje a las personas, incluidos los niños, no se vea afectado por el trabajo en curso, toque la herramienta o el extensor, y manténgalos alejados del área de trabajo, esté especialmente vigilante con los niños y los animales.
5. **Guarde herramientas no usadas:** Las herramientas no usadas deben almacenarse en un lugar seco o cerrado fuera del alcance de los niños.
6. **No forzar la herramienta:** Una herramienta da mejores resultados de una manera más segura a la velocidad, a la potencia para la que fue diseñada.
7. **Utilice la herramienta apropiada:** No obligue a una herramienta pequeña o accesorio a realizar el trabajo de un tamaño mayor. No utilice la herramienta para ningún propósito para el que no esté diseñada.
8. **Use ropa y equipo de protección adecuados:** Nunca use ropa o joyas sueltas, ya que pueden quedar atrapadas en partes móviles. Se recomiendan guantes protectores. Contiene cabello largo. El calzado antideslizante se recomienda para el trabajo al aire libre.
9. **Use equipo de protección:** Use gafas de seguridad, una máscara normal o contra el polvo si las operaciones de trabajo generan polvo, guantes de protección (si no hay partes móviles o giratorias).
10. **No te inclines demasiado:** Mantén un buen soporte y equilibrio en todo momento.
11. **Trate las herramientas con cuidado:** Mantenga las herramientas limpias para optimizar el trabajo y la seguridad. Siga las instrucciones de lubricación y cambio de accesorios. Examine periódicamente su estado, si es necesario, hacer que su reparación se lleve a cabo por una estación de mantenimiento aprobada.
12. **Manténgase alerta:** Concéntrese en el trabajo. Usa buen juicio. No utilice la herramienta cuando esté cansado.
13. **Compruebe si hay piezas dañadas:** Antes de usar la herramienta, examine cuidadosamente el estado de las piezas para asegurarse de que están funcionando correctamente y están realizando su tarea. Compruebe la alineación y la libertad de funcionamiento de las piezas móviles, el estado y el montaje de las piezas y cualquier otra condición que pueda afectar negativamente el funcionamiento. Cualquier pieza en mal estado será reparada o reemplazada por una estación de servicio autorizada a menos que se especifique lo contrario en este manual de instrucciones.
14. **Mantenga las herramientas con cuidado:** Mantenga las herramientas de corte afiladas y limpias para un rendimiento mejor y más seguro. Siga las instrucciones para engrasar y reemplazar accesorios. Inspeccione los cables/cables de las herramientas regularmente y haga reparar el equipo dañado por un departamento de servicio autorizado
15. **No modifique la máquina:** No se deben realizar modificaciones y/o reconversión. El uso de accesorios o accesorios distintos de los recomendados en este manual de instrucciones puede ocasionar lesiones personales.
16. **Manténgase alerta:** Observe lo que está haciendo, use el sentido común y no use la herramienta cuando esté cansado.
17. **Compruebe si hay piezas dañadas:** Antes de usar la herramienta para cualquier otro propósito, debe examinarse cuidadosamente para determinar que funcionará correctamente y realizará la función prevista. Compruebe la alineación o bloqueo de las piezas móviles, así como la ausencia de piezas rotas, condiciones de sujeción y otras condiciones que puedan afectar al funcionamiento de la herramienta. Un protector o cualquier otra pieza dañada

debe ser reparado o reemplazado correctamente por un centro de servicio autorizado, a menos que se especifique lo contrario en este manual de instrucciones. Haga que los interruptores defectuosos sean reemplazados por un centro de servicio autorizado. No utilice la herramienta si el interruptor no le permite cambiar de encendido a apagado.

18. **Advertencia:** El uso de accesorios o accesorios distintos de los recomendados en este manual de instrucciones puede presentar un riesgo de lesiones a las personas.

1.2. Instrucciones especiales

1. No aplique demasiada presión a la palanca.
2. No utilice cables de extensión u otras herramientas.
3. No exceda las presiones máximas.
4. Deben utilizarse piezas de repuesto originales.



¡ATENCIÓN! La sobrepresión puede hacer que el cabezal de la bomba y los accesorios estallen. La sobrepresión en el punto de lubricación puede causar daños irreversibles en el accesorio o el rodamiento de la grasa.

5. Tenga en cuenta la información y los datos de seguridad proporcionados por el fabricante de la máquina.
6. Las mangueras no deben doblarse, estirarse ni torcerse.
7. Al utilizar la bomba, es esencial evitar cualquier fricción, cortes u otros daños a los accesorios.
8. Reemplace cualquier accesorio dañado.



¡ATENCIÓN! El uso de accesorios deteriorados puede causar lesiones personales o daños a la propiedad.

2. Panorama general

2.1. Ámbito de aplicación

Esta bomba de grasa genera una presión de hasta 413 bar.

2.2. Especificaciones técnicas

Referencia 10235					
Capacidad	Cartucho de grasa Spin-on 400 g..	Básico	4 mandíbulas	Cable extensión de	Acero: 150 mm En manguera flexible: 300 mm
Presión de trabajo		413 bar	Presión de explosión		692 bares

3. Instalar el cartucho en la pistola de grasa



¡ATENCIÓN! Utilizar equipo de protección personal (guantes, gafas, casco, etc.).

1. Antes de comenzar a llenar, asegúrese de retirar el cartucho vacío del barril de la pistola de grasa.
2. Toma un cartucho nuevo.
3. Retire el plástico, la tapa de este cartucho y empuje el empujador de grasa desde el otro extremo para que la grasa llegue al cuello del cartucho roscado.
4. Apriete el dedo hilo con fuerza.
5. Inserte el cartucho directamente en el cabezal de la pistola de grasa (1) sin quitar el cañón de la pistola de grasa (2).
6. Accionamiento de la palanca mango (3). Luego, después de 3-4 golpes, la grasa comienza a salir del acoplador (4).

4. Instalación

1. Conecte el cable de extensión (5) a la salida de la pistola de engrase.
2. Apriete el hilo del acoplador (4) en el otro extremo de la extensión (5).
3. Utilice cinta de teflón para conectar la extensión (5) al cabezal de la pistola de engrase (1) y el acoplador (4) a la extensión (5).
4. Todas las conexiones deben ser estrechas.

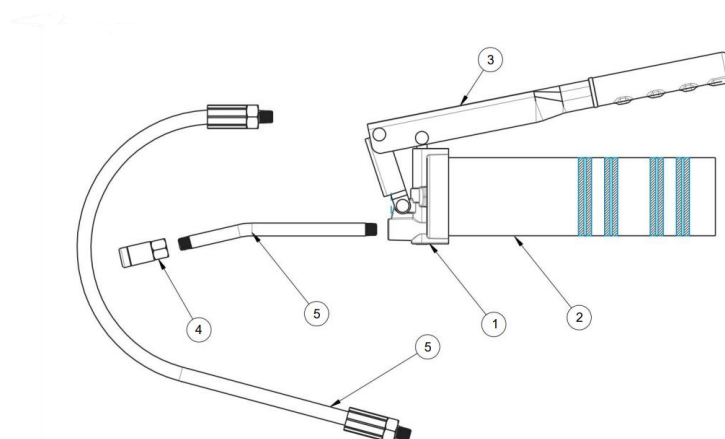
5. Uso

1. El acoplador (4) al final de la extensión (5) tiene una construcción en forma de mandíbula. Las mordazas del acoplador se encajan en un accesorio de grasa y mantienen un ajuste de interferencia.
2. Cuando conecte el acoplador (4) al accesorio de grasa, presione el acoplador (4) directamente sobre el accesorio de grasa para hacer un ajuste de interferencia.
3. Comience a operar el mango de la palanca (3) con el acoplador (4) lo más alineado posible con el pezón de la grasa.
4. Cuando el engrase esté completo, incline el acoplador (4) ligeramente, gire y jale hacia atrás.
5. La acción de inclinación y rotación permite un fácil acceso para la extracción del acoplador (4) del pezón de grasa.

6. Mantenimiento y culpa

- La pistola de grasa y el cable de extensión deben limpiarse e inspeccionarse regularmente.
- Para evitar cualquier riesgo de lesiones o daños al medio ambiente o al equipo, es esencial inspeccionar regularmente las siguientes piezas y reemplazarlas si es necesario.
- La grasa utilizada debe estar libre de partículas extrañas, suciedad, etc.

7. Vista explotada – Lista de piezas



1	Cabeza de pistola de grasa
2	Cañón de pistola de grasa
3	Manija de palanca
4	Acoplador
5	Extensión (acero rígido/manguera flexible)

8. Garantía y cumplimiento del producto

Este producto no es un juguete. Manténgase alejado de los niños.

La garantía no se puede conceder como resultado de:

Uso anormal, maniobras erróneas, modificaciones no autorizadas, defectos en el transporte, manipulación o mantenimiento, uso de piezas o accesorios no originales, trabajo realizado por personal no autorizado, falta de protección o dispositivo de seguridad para el operador, el incumplimiento de las instrucciones antes mencionadas excluye su máquina de nuestra garantía, la mercancía viaja bajo la responsabilidad del comprador a quien corresponde ejercer cualquier recurso contra el transportista en las formas legales y plazos. Consulte nuestros Términos y Condiciones Generales de Venta para reclamaciones de garantía.

Protección del medio ambiente:

Su dispositivo contiene muchos materiales reciclables.

Le recordamos que los electrodomésticos usados no deben mezclarse con otros residuos. Los productos eléctricos no deben eliminarse con los residuos domésticos. Por favor, recicla en los puntos de recogida previstos para este fin. Póngase en contacto con sus autoridades locales o distribuidor para obtener asesoramiento sobre reciclaje.

1. Sicherheitsanweisungen

1.1. Allgemeine Anweisungen



WARNUNG! Lesen Sie alle diese Hinweise vor der Verwendung dieses Produkts und speichern Sie diese Informationen.

1. **In einer sicheren Umgebung verwenden:** Es darf keine Gefahr von Explosionen und korrosiven Produkten in der Umgebung während des Gebrauchs geben.
2. **Die Umgebung des Arbeitsbereichs berücksichtigen:** Das Werkzeug nicht Regen aussetzen. Verwenden Sie das Werkzeug nicht an feuchten, nassen Orten oder bei denen das Risiko von Wasserspritzern besteht. Den Arbeitsbereich gut beleuchtet halten. Verwenden Sie die Werkzeuge nicht in Gegenwart von brennbaren Flüssigkeiten oder Gasen.
3. **Einen sauberen und geordneten Arbeitsbereich beibehalten:** Der Arbeitsbereich muss von der Arbeitsposition aus sichtbar sein. Unordentliche Bereiche und Siedlungen sind anfällig für Unfälle.
4. **Andere Personen fernhalten:** Personen, insbesondere Kinder, nicht von der laufenden Arbeit betroffen lassen, das Werkzeug oder den Extender berühren und vom Arbeitsbereich fernhalten, besonders wachsam mit Kindern und Tieren sein.
5. **Unbenutzte Werkzeuge verstauen:** Unbenutzte Werkzeuge müssen an einem trockenen oder verschlossenen Ort aufbewahrt werden, der außerhalb der Reichweite von Kindern liegt.
6. **Das Werkzeug nicht erzwingen:** Ein Werkzeug liefert bessere Ergebnisse auf sicherere Weise in der Diät, in der Kraft, für die es entworfen wurde.
7. **Verwenden Sie das richtige Werkzeug:** Erzwingen Sie nicht ein kleines Werkzeug oder ein kleines Zubehör, um die Arbeit eines größeren zu erledigen. Verwenden Sie das Werkzeug nicht für einen Zweck, für den es nicht ausgelegt ist.
8. **Geeignete Kleidung und Schutzausrüstung tragen:** Tragen Sie niemals lockere Kleidung oder Schmuck, da sie von bewegten Teilen eingefangen werden können. Es wird empfohlen, Schutzhandschuhe zu tragen. Halten Sie lange Haare. Das Tragen von rutschfesten Schuhen wird für Arbeiten im Freien empfohlen.
9. **Schutzausrüstung verwenden:** Verwenden Sie eine Schutzbrille, eine normale Maske oder Staubschutzmaske, wenn die Arbeitsabläufe Staub erzeugen, Schutzhandschuhe (wenn sich keine beweglichen oder rotierenden Teile befinden).
10. **Sich nicht zu sehr beugen:** Eine gute Stütze halten und jederzeit im Gleichgewicht bleiben.
11. **Werkzeuge sorgfältig behandeln:** Saubere Werkzeuge halten, um Arbeit und Sicherheit zu optimieren. Anweisungen zum Schmieren und Wechseln des Zubehörs befolgen. Überprüfung ihres Zustands regelmäßig, falls erforderlich, Überweisung ihrer Reparatur an eine zugelassene Wartungsstelle.
12. **Blieben Sie wachsam:** Konzentrieren Sie sich auf die Arbeit. Urteilsvermögen zeigen. Verwenden Sie das Werkzeug nicht, wenn Sie müde sind.
13. **Beschädigte Teile suchen:** Bevor Sie das Werkzeug verwenden, prüfen Sie sorgfältig den Zustand der Teile, um sicherzustellen, dass sie ordnungsgemäß funktionieren und ihre Aufgabe erfüllen. Überprüfen Sie die Ausrichtung und Funktionsfreiheit der beweglichen Teile, den Zustand und die Montage der Teile und alle anderen Bedingungen, die die Funktion beeinträchtigen können. Jedes Teil, dessen Zustand zu wünschen übrig lässt, muss repariert oder durch eine autorisierte Servicestelle ersetzt werden, es sei denn, es ist in dieser Bedienungsanleitung anders angegeben.
14. **Werkzeuge sorgfältig pflegen:** Schneidwerkzeuge scharf und sauber halten, um eine bessere und sicherere Leistung zu erzielen. Anweisungen zum Schmieren und Austauschen des Zubehörs befolgen. Leitungen/Leitungen der Werkzeuge regelmäßig prüfen und bei Beschädigung von einem autorisierten Service reparieren lassen
15. **Maschine nicht ändern:** Es dürfen keine Änderungen und/oder Umstellungen vorgenommen werden. Die Verwendung von Zubehör oder Befestigungen, die nicht in dieser Anleitung empfohlen werden, kann zu persönlichen Verletzungen führen.
16. **Wachsam bleiben:** Beobachten Sie, was Sie tun, gesunden Menschenverstand zeigen und das Tool nicht verwenden, wenn Sie müde sind.

17. **Überprüfen Sie beschädigte Teile:** Bevor Sie das Werkzeug für andere Zwecke verwenden, sollten Sie es sorgfältig überprüfen, um sicherzustellen, dass es ordnungsgemäß funktioniert und seinen vorgesehenen Zweck erfüllt. Überprüfen Sie die Ausrichtung oder Blockierung beweglicher Teile sowie das Vorhandensein gebrochener Teile oder Befestigungs- und anderer Bedingungen, die die Funktion des Werkzeugs beeinträchtigen könnten. Eine Schutzvorrichtung oder ein anderes beschädigtes Teil muss von einer autorisierten Werkstatt ordnungsgemäß repariert oder ersetzt werden, sofern in dieser Bedienungsanleitung nichts anderes angegeben ist. Lassen Sie defekte Schalter von einer autorisierten Werkstatt ersetzen. Verwenden Sie das Werkzeug nicht, wenn der Schalter nicht vom Betriebszustand in den Aus-Zustand geschaltet werden kann.
18. **Warnhinweise:** Die Verwendung von Zubehör oder Befestigungen, die nicht in dieser Bedienungsanleitung empfohlen sind, kann eine Verletzungsgefahr für Personen darstellen.

1.2. Besondere Anweisungen

1. Nicht zu viel Druck auf den Hebel ausüben.
2. Verwenden Sie kein Verlängerungskabel oder anderes Werkzeug.
3. Maximaler Druck nicht überschreiten.
4. Verwenden Sie unbedingt Originalersatzteile.



ACHTUNG! Ein Überdruck kann dazu führen, dass der Pumpenkopf sowie das Zubehör platzen. Ein Überdruck am Schmierpunkt kann zu irreversiblen Schäden am Schmiernippel oder Lager führen.

5. Die Informations- und Sicherheitsdaten des Maschinenherstellers berücksichtigen.
6. Die Schläuche dürfen nicht gebogen, gedehnt oder geschraubt werden.
7. Während des Gebrauchs der Pumpe ist unbedingt zu vermeiden, dass das Zubehör Reibung, Schnitte oder andere Beschädigungen erfährt.
8. Beschädigtes Zubehör ersetzen.



ACHTUNG! Die Verwendung von beschädigtem Zubehör kann zu Körperverletzungen oder Sachschäden führen.

2. Präsentation

2.1. Anwendungsbereich

Diese Fettpumpe erzeugt einen Druck von bis zu 413 bar.

2.2. Technische Merkmale

Referenz 10235					
Kapazität	Spin-On Fettkartusche 400 g	Klammer	4 gebisse	Verlängern	Aus Stahl: 150 mm In flexiblem Rohr: 300 mm
Arbeitsdruck		413 bar	Druckausbrüche		693 bar

3. Einbau der Kartusche in die Fettpistole



WARNUNG! Persönliche Schutzausrüstung (Handschuhe, Brille, Helm usw.) verwenden.

1. Bevor Sie mit dem Befüllen beginnen, stellen Sie sicher, dass Sie die leere Patrone aus der Kanone der Fettpistole entfernen.
2. Nehmen Sie eine neue Patrone.
3. Entfernen Sie den Kunststoff, den Verschluss aus dieser Patrone und schieben Sie den Fettdrücker vom anderen Ende, so dass das Fett den Hals der Gewindepatrone erreicht.
4. Gewinde von Hand festziehen.
5. Die Patrone direkt in den Kopf der Fettpistole (1) einsetzen, ohne die Kanone aus der Fettpistole (2) zu entfernen.
6. Betätigen Sie den Hebelgriff (3). Nach 3-4 Schlägen beginnt das Fett aus dem Koppler herauszukommen (4).

4. Installation

1. Verlängerungskabel (5) mit dem Ausgang der Fettpistole verbinden.
2. Gewinde des Kupplers (4) am anderen Ende der Verlängerung (5) festziehen.
3. Verwenden Sie Teflonband, um das Verlängerungskabel (5) mit dem Kopf der Fettpistole (1) und den Koppler (4) mit dem Verlängerungskabel (5) zu verbinden.
4. Alle Anschlüsse müssen eng sein.

5. Verwendung

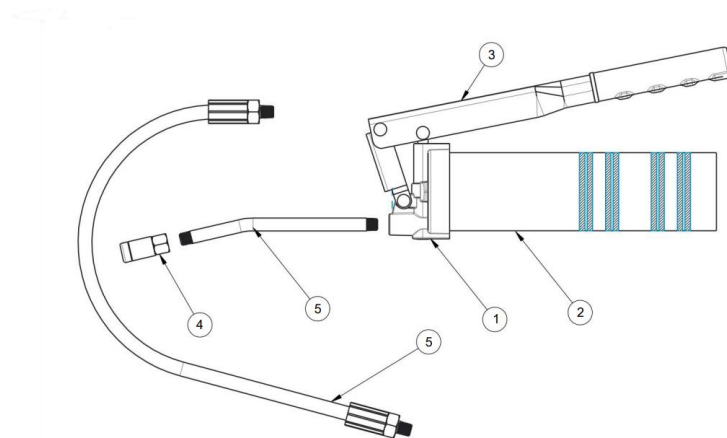
1. Der Koppler (4) am Ende der Erweiterung (5) hat eine kieferähnliche Konstruktion. Die Kupplungsbacken rasten an einem Schmiernippel ein und halten einen festen Sitz.
2. Beim Anschließen des Kupplers (4) an den Schmiernippel 4 direkt auf den Schmiernippel drücken, um eine enge Passform zu bilden.
3. Betätigen Sie den Hebelgriff (3) mit dem Kuppler (4) so weit wie möglich auf den Schmiernippel ausgerichtet.
4. Nach Abschluss der Schmierung den Koppler leicht kippen (4), drehen und nach hinten ziehen.
5. Die Aktion 'Kippen und Drehen' ermöglichen einen einfachen Zugang zum Entfernen des Kupplers (4) aus dem Schmiernippel.

6. Interview und Anomalie

- Die Fettpistole und die Verlängerung müssen regelmäßig gereinigt und kontrolliert werden.
- Um Verletzungen oder Beschädigungen der Umwelt oder des Materials zu vermeiden, ist es unerlässlich, die folgenden Teile regelmäßig zu überprüfen und bei Bedarf zu ersetzen.

- Das verwendete Fett darf keine Fremdpartikel, Schmutz usw. enthalten.

7. Zersplitterte Ansicht – Liste der Teile



1	Fettpistolenkopf
2	Kanone mit Fettpistole
3	Hebelgriff
4	Koppler
5	Verlängerungskabel (starr Stahl/flexibles Rohr)

8. Garantie und Konformität des Produkts

Dieses Produkt ist kein Spielzeug. Von Kindern fernhalten.

Die Garantie kann nicht gewährt werden aufgrund von:

Unsachgemäße Verwendung, fehlerhaftes Manöver, unbefugte Änderungen, mangelnde Beförderung, Handhabung oder Wartung, Verwendung von nicht-Originalteilen oder Zubehör, Eingriffe durch nicht autorisiertes Personal, mangelnder Schutz oder Schutzvorrichtung für den Bediener, die nichtbeachtung der vorgenannten anweisungen schließt ihre maschine von unserer garantie aus, die waren reisen unter der verantwortung des käufers, dem es obliegt, innerhalb der gesetzlichen form und fristen rechtsmittel gegen den spediteur einzulegen. Bitte beachten Sie unsere Allgemeinen Geschäftsbedingungen für Gewährleistungsansprüche.

Umweltschutz:

Ihr Gerät enthält viele recycelbare Materialien.

Wir möchten Sie daran erinnern, dass gebrauchte Geräte nicht mit anderen Abfällen vermischt werden dürfen. Elektrische Produkte dürfen nicht zusammen mit Haushaltsabfällen entsorgt werden. Bitte recyceln Sie diese an den dafür vorgesehenen Sammelstellen. Wenden Sie sich an die örtlichen Behörden oder Ihren Händler, um Rat zum Recycling zu erhalten.

1. Istruzioni di sicurezza

1.1. Istruzioni generali



ATTENZIONE! Leggere tutte queste istruzioni prima di utilizzare il prodotto e salvare queste informazioni.

1. **Utilizzo in un ambiente sicuro:** Durante l'uso non devono essere presenti rischi di esplosioni o prodotti corrosivi nell'ambiente circostante.
2. **Considerare l'ambiente dell'area di lavoro:** Non esporre l'attrezzo alla pioggia. Non utilizzare l'attrezzo in luoghi umidi, bagnati o in luoghi in cui sussiste il rischio di spruzzi d'acqua. Mantenere l'area di lavoro ben illuminata. Non utilizzare strumenti in presenza di liquidi o gas infiammabili.
3. **Mantenere un'area di lavoro pulita e ordinata:** L'area di lavoro deve essere visibile dalla posizione di lavoro. Le aree disordinate e i banchi di lavoro sono soggetti a incidenti.
4. **Tenere lontano altre persone:** Non lasciare le persone, compresi i bambini, inalterate dai lavori in corso, toccare lo strumento o l'estensore e tenerle lontane dall'area di lavoro, prestare particolare attenzione ai bambini e agli animali.
5. **Riporre gli attrezzi inutilizzati:** Gli attrezzi inutilizzati devono essere conservati in un luogo asciutto o chiuso fuori dalla portata dei bambini.
6. **Non forzare l'utensile:** Un utensile fornisce risultati migliori in modo più sicuro alla velocità e alla potenza per cui è stato progettato.
7. **Utilizzare l'attrezzo appropriato:** Non forzare un attrezzo o un accessorio di piccole dimensioni per eseguire lavori di dimensioni maggiori. Non utilizzare l'attrezzo per scopi non previsti.
8. **Indossare indumenti e attrezzature protettive adeguati:** Non indossare mai indumenti larghi o gioielli, poiché potrebbero rimanere impigliati nelle parti in movimento. Si consiglia di indossare guanti protettivi. Contenere capelli lunghi. Per i lavori all'aperto si consiglia di indossare scarpe antiscivolo.
9. **Utilizzare dispositivi di protezione:** Utilizzare occhiali di protezione, una maschera normale o antipolvere se le operazioni di lavoro generano polvere e guanti protettivi (se non sono presenti parti in movimento o rotanti).
10. **Non appoggiatevi troppo:** Mantenete sempre un buon supporto e un buon equilibrio.
11. **Trattare gli attrezzi con cura:** Mantenerli puliti per ottimizzare il lavoro e la sicurezza. Seguire le istruzioni per la lubrificazione e la sostituzione degli accessori. Esaminarne periodicamente le condizioni e, se necessario, far eseguire la riparazione presso una stazione di manutenzione approvata.
12. **Attenzione:** Concentrati sul lavoro. Usare il buon senso. Non utilizzare lo strumento quando è stanco.
13. **Controllare che non vi siano parti danneggiate:** Prima di utilizzare l'attrezzo, esaminare attentamente le condizioni delle parti per assicurarsi che funzionino correttamente e che stiano svolgendo il loro compito. Controllare l'allineamento e la libertà di funzionamento delle parti in movimento, le condizioni e il montaggio delle parti e qualsiasi altra condizione che possa influire negativamente sul funzionamento. Qualsiasi componente in cattive condizioni deve essere riparato o sostituito da una stazione di assistenza autorizzata, salvo diversa indicazione nel presente manuale di istruzioni.
14. **Manutenzione degli utensili con cura:** Mantenere gli utensili taglienti affilati e puliti per prestazioni migliori e più sicure. Seguire le istruzioni per l'ingrassaggio e la sostituzione degli accessori. Ispezionare regolarmente i cavi/cavi dell'utensile e far riparare l'apparecchiatura danneggiata da un reparto di assistenza autorizzato.
15. **Non modificare la macchina:** Non apportare modifiche e/o riconversione. L'uso di accessori o accessori diversi da quelli raccomandati nel presente manuale di istruzioni può causare lesioni personali.
16. **Attenzione:** Osservate cosa state facendo, usate il buon senso e non usate lo strumento quando siete stanchi.
17. **Controllare le parti danneggiate:** prima di utilizzare l'utensile per altri scopi, è necessario esaminarlo attentamente per verificare che funzioni correttamente e svolga la funzione prevista. Controllare l'allineamento o il blocco delle parti mobili, nonché l'assenza di parti rotte o di condizioni di fissaggio e altre condizioni che potrebbero compromettere il funzionamento dell'utensile. È necessario riparare o sostituire correttamente una protezione o qualsiasi altra parte danneggiata da un centro di assistenza autorizzato, salvo diversamente specificato nel presente manuale di istruzioni. Far sostituire gli interruttori difettosi da un centro di assistenza autorizzato. Non utilizzare l'utensile se l'interruttore non consente di passare dallo stato di funzionamento a quello di arresto.

18. **Avvertenza:** L'uso di accessori o accessori diversi da quelli raccomandati nel presente manuale di istruzioni può comportare il rischio di lesioni alle persone.

1.2. Istruzioni speciali

1. Non esercitare una pressione eccessiva sulla leva.
2. Non utilizzare prolunghes o altri strumenti.
3. Non superare le pressioni massime.
4. Utilizzare pezzi di ricambio originali.



ATTENZIONE! La sovrappressione può causare lo scoppio della testa della pompa e degli accessori. La sovrappressione sul punto di lubrificazione può causare danni irreversibili all'ingrassatore o al cuscinetto.

5. Tenere conto delle informazioni e dei dati di sicurezza forniti dal costruttore della macchina.
6. I tubi flessibili non devono essere piegati, allungati o attorcigliati.
7. Quando si utilizza la pompa, è essenziale evitare attrito, tagli o altri danni agli accessori.
8. Sostituire eventuali accessori danneggiati.



ATTENZIONE! L'uso di accessori deteriorati può causare lesioni personali o danni materiali.

2. Panoramica

2.1. Ambito di applicazione

Questa pompa di ingrassaggio genera una pressione massima di 413 bar.

2.2. Specifiche tecniche

Riferimento 10235					
Capacità	Cartuccia di grasso avvitabile 400 g..	Cucitura	4 ganasce	Cavo prolunga di	Acciaio: 150 mm Nel tubo flessibile: 300 mm
Pressione di esercizio	413 bar	Pressione di scoppio	694 barre		

3. Installazione della cartuccia nell'ingrassatore a siringa



ATTENZIONE! Utilizzare dispositivi di protezione individuale (guanti, occhiali, casco, ecc.).

1. Prima di iniziare il riempimento, assicurarsi di rimuovere la cartuccia vuota dal cilindro della pistola per ingrassaggio.
2. Prendere una nuova cartuccia.
3. Rimuovere la plastica, il tappo da questa cartuccia e spingere il dispositivo di spinta del grasso dall'altra estremità in modo che il grasso raggiunga il collo della cartuccia filettata.
4. Serrare manualmente la filettatura.
5. Inserire la cartuccia direttamente nella testa dell'ingrassatore a siringa (1) senza rimuovere il cilindro dell'ingrassatore a siringa (2).
6. Azionare la leva (3). Quindi, dopo 3-4 corse, il grasso inizia a fuoriuscire dall'accoppiatore (4).

4. Installazione

1. Collegare il cavo di prolunga (5) all'uscita dell'ingrassatore a siringa.
2. Serrare la filettatura dell'accoppiatore (4) sull'altra estremità della prolunga (5).
3. Utilizzare del nastro in teflon per collegare la prolunga (5) alla testa della pistola di ingrassaggio (1) e l'accoppiatore (4) alla prolunga (5).
4. Tutti i collegamenti devono essere serrati.

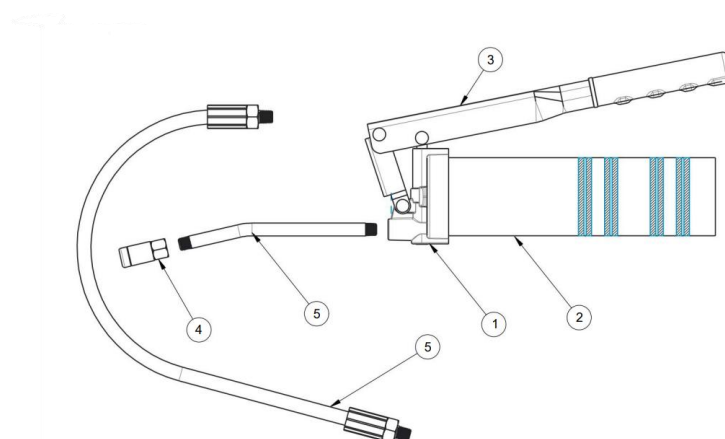
5. Utilizzo

1. L'accoppiatore (4) all'estremità della prolunga (5) ha una struttura simile a una ganasce. Le ganasce dell'attacco si innestano su un ingrassatore e mantengono un accoppiamento a interferenza.
2. Quando si collega l'accoppiatore (4) all'ingrassatore, premere l'accoppiatore (4) direttamente sull'ingrassatore per creare un accoppiamento a interferenza.
3. Avviare la leva di azionamento (3) con l'accoppiatore (4) il più possibile allineato con l'ingrassatore.
4. Al termine dell'ingrassaggio, inclinare leggermente l'accoppiatore (4), ruotarlo e tirarlo indietro.
5. L'azione di brandeggio e rotazione consente un facile accesso per la rimozione dell'accoppiatore (4) dall'ingrassatore.

6. Manutenzione e guasto

- L'ingrassatore a siringa e il cavo di prolunga devono essere puliti e ispezionati regolarmente.
- Per evitare qualsiasi rischio di lesioni o danni all'ambiente o all'apparecchiatura, è essenziale ispezionare regolarmente le seguenti parti e, se necessario, sostituirle.
- Il grasso utilizzato deve essere privo di particelle estranee, sporcizia, ecc.

7. Vista esplosa – elenco delle parti



1	Testa della pistola di ingrassaggio
2	Canna della pistola di ingrassaggio
3	Maniglia della leva
4	Accoppiatore
5	Prolunga (acciaio rigido/tubo flessibile)

8. Garanzia e conformità del prodotto

Questo prodotto non è un giocattolo. Tenere lontano dalla portata dei bambini.

La garanzia non può essere concessa a seguito di:

Uso anomalo, manovre errate, modifiche non autorizzate, difetti di trasporto, manipolazione o manutenzione, uso di parti o accessori non originali, lavoro eseguito da personale non autorizzato, mancanza di protezione o dispositivo di sicurezza per l'operatore, la mancata osservanza delle suddette istruzioni esclude la macchina dalla nostra garanzia; le merci viaggiano sotto la responsabilità dell'acquirente al quale spetta esercitare un eventuale ricorso contro il trasportatore nelle forme legali e nelle scadenze. Per le richieste di rimborso in garanzia, fare riferimento ai nostri termini e condizioni generali di vendita.

Protezione ambientale:

Il dispositivo contiene molti materiali riciclabili.

Vi ricordiamo che gli apparecchi usati non devono essere mescolati con altri rifiuti. I prodotti elettrici non devono essere smaltiti insieme ai rifiuti domestici. Riciclarli presso i punti di raccolta previsti a tale scopo. Contattare le autorità locali o il rivenditore per consigli sul riciclaggio.

1. Veiligheidsinstructies

1.1. Algemene instructies



WAARSCHUWING! Lees al deze instructies voordat u dit product gebruikt en sla deze informatie op.

1. **Gebruik in een veilige omgeving:** Er mag tijdens het gebruik geen explosiegevaar of corrosieve producten in de omgeving aanwezig zijn.
2. **Houd rekening met de omgeving van het werkgebied:** Stel het gereedschap niet bloot aan regen. Gebruik het gereedschap niet op vochtige, natte plaatsen of plaatsen waar het risico bestaat dat er water spat. Zorg dat het werkgebied goed verlicht is. Gebruik geen gereedschap in de buurt van ontvlambare vloeistoffen of gassen.
3. **Zorg voor een schone en ordelijke werkomgeving:** Het werkgebied moet zichtbaar zijn vanaf de werkpositie. Rommelige gebieden en werkbanken zijn gevoelig voor ongevallen.
4. **Houd andere mensen uit de buurt:** Laat geen mensen, waaronder kinderen, onaangetaast door het werk dat wordt uitgevoerd, raak het gereedschap of de extender aan en houd ze uit de buurt van het werkgebied. Wees vooral alert op kinderen en dieren.
5. **Bewaar ongebruikt gereedschap:** Ongebruikt gereedschap moet worden bewaard op een droge of afgesloten plaats buiten het bereik van kinderen.
6. **Forceer het gereedschap niet:** Een gereedschap geeft betere resultaten op een veiligere manier bij de snelheid, bij het vermogen waarvoor het is ontworpen.
7. **Gebruik het juiste gereedschap:** Forceer een klein gereedschap of accessoire niet om het werk van een groter formaat uit te voeren. Gebruik het gereedschap niet voor doeleinden waarvoor het niet is ontworpen.
8. **Draag geschikte beschermende kleding en uitrusting:** Draag nooit losse kleding of sieraden, omdat deze in bewegende delen kunnen raken. Beschermende handschoenen worden aanbevolen. Houd lang haar vast. Antislipschoenen worden aanbevolen voor werkzaamheden in de buitenlucht.
9. **Gebruik beschermende uitrusting:** Gebruik een veiligheidsbril, een normaal of stofmasker als tijdens de werkzaamheden stof vrijkomt, beschermende handschoenen (als er geen bewegende of draaiende delen zijn).
10. **Leun niet te veel:** Zorg altijd voor een goede ondersteuning en balans.
11. **Behandel gereedschap met zorg:** Houd gereedschap schoon om werk en veiligheid te optimaliseren. Volg de instructies voor het smeren en vervangen van accessoires. Controleer de toestand regelmatig, indien nodig, en laat de reparatie uitvoeren door een erkend onderhoudsstation.
12. **Blijf alert:** Concentreer u op uw werk. Gebruik uw beoordelingsvermogen. Gebruik het gereedschap niet als u moe bent.
13. **Controleer op beschadigde onderdelen:** Voordat u het gereedschap gebruikt, dient u de staat van de onderdelen zorgvuldig te controleren om er zeker van te zijn dat ze naar behoren werken en hun taak uitvoeren. Controleer de uitlijning en de vrije werking van de bewegende delen, de staat en montage van de onderdelen en alle andere omstandigheden die de werking nadelig kunnen beïnvloeden. Onderdelen in slechte staat moeten worden gerepareerd of vervangen door een erkend servicestation, tenzij anders aangegeven in deze handleiding.
14. **Onderhoud gereedschappen met zorg:** Houd snijgereedschappen scherp en schoon voor betere en veiligere prestaties. Volg de instructies voor het smeren en vervangen van accessoires. Inspecteer de kabels/snoeren van het gereedschap regelmatig en laat beschadigde apparatuur repareren door een geautoriseerde serviceafdeling.
15. **Breng geen wijzigingen aan de machine aan:** Er mogen geen wijzigingen en/of ombouwwerkzaamheden worden uitgevoerd. Het gebruik van andere accessoires of hulpstukken dan die in deze gebruiksaanwijzing worden aanbevolen, kan persoonlijk letsel tot gevolg hebben.
16. **Blijf alert:** Kijk wat u doet, gebruik uw gezond verstand en gebruik het gereedschap niet als u moe bent.
17. **Controleer beschadigde onderdelen:** voordat u het gereedschap voor andere doeleinden gebruikt, moet u het zorgvuldig inspecteren om er zeker van te zijn dat het correct functioneert en zijn beoogde functie vervult. Controleer of de bewegende onderdelen goed zijn uitgelijnd of vastzitten en of er geen gebroken onderdelen of bevestigingsproblemen zijn die de werking van het gereedschap kunnen beïnvloeden. Een beschermkap of ander beschadigd onderdeel moet op de juiste wijze worden gerepareerd of vervangen door een erkend

onderhoudscentrum, tenzij anders vermeld in deze handleiding. Laat defecte schakelaars vervangen door een erkend onderhoudscentrum. Gebruik het gereedschap niet als de schakelaar niet van de stand 'aan' naar de stand 'uit' kan worden gezet.

18. **Waarschuwing:** Het gebruik van andere accessoires of hulpstukken dan die in deze gebruiksaanwijzing worden aanbevolen, kan persoonlijk letsel veroorzaken.

1.2. Speciale instructies

1. Oefen niet te veel druk uit op de hendel.
2. Gebruik geen verlengsnoeren of ander gereedschap.
3. Overschrijd de maximumdruk niet.
4. Originele reserveonderdelen moeten worden gebruikt.



VOORZICHTIG! Overdruk kan ertoe leiden dat de pompkop en accessoires barsten. Overdruk op het smeerpunt kan onherstelbare schade aan de smeernippel of het lager veroorzaken.

1. Houd rekening met de informatie en veiligheidsgegevens van de machinefabrikant.
2. Slangen mogen niet worden verbogen, uitgerekt of verdraaid.
3. Bij gebruik van de pomp is het van essentieel belang om wrijving, insnijdingen of andere schade aan de accessoires te voorkomen.
4. Vervang beschadigde accessoires.



VOORZICHTIG! Het gebruik van beschadigde accessoires kan persoonlijk letsel of schade aan eigendommen veroorzaken.

2. Overzicht

2.1. Toepassingsgebied

Deze smeerpomp genereert een druk tot 413 bar.

2.2. Technische specificaties

Referentie 10235					
Capaciteit	Opschroefbaar vetpatroon 400 g.	Nieten	4 kaken	Verlengkabel	Staal: 150 mm In flexibele slang: 300 mm
Werkdruk		413 bar	Barstdruk		695 staven

3. Het patroon in de vetspuit aanbrenge



WAARSCHUWING! Gebruik persoonlijke beschermingsmiddelen (handschoenen, veiligheidsbril, helm, enz.).

1. Voordat u begint met vullen, moet u de lege patroon uit de cilinder van de vetspuit verwijderen.
2. Neem een nieuwe cartridge.
3. Verwijder het plastic en de dop van deze patroon en duw de vetstamper van het andere uiteinde zodat het vet de hals van de patroon met schroefdraad bereikt.
4. Draai de schroefdraad handvast aan.
5. Plaats de patroon direct in de kop van de vetspuit (1) zonder de cilinder van de vetspuit (2) te verwijderen.
6. Bedien de hendel (3). Na 3-4 slagen begint het smeervet uit de koppeling (4) te komen.

4. Installatie

1. Sluit de verlengkabel (5) aan op de uitlaat van de vetspuit.
2. Haal de schroefdraad van de koppeling (4) aan het andere uiteinde van het verlengstuk (5) aan.
3. Gebruik Teflon-tape om het verlengstuk (5) aan te sluiten op de kop (1) van de vetspuit en de koppeling (4) op het verlengstuk (5).
4. Alle aansluitingen moeten goed vastzitten.

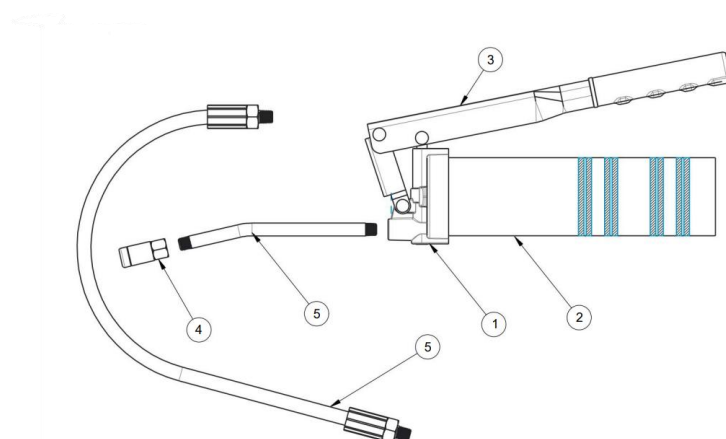
5. Gebruik

1. De koppeling (4) aan het uiteinde van het verlengstuk (5) heeft een bek-achtige constructie. De klauwen van de koppeling klikken vast op een smeernippel en zorgen voor een nauwe passing.
2. Bij het aansluiten van de koppeling (4) op de smeernippel drukt u de koppeling (4) rechtstreeks op de smeernippel om een perspassing te maken.
3. Start de bedieningshendel (3) met de koppeling (4) zo ver mogelijk uitgelijnd met de smeernippel.
4. Nadat het smeren is voltooid, kantelt u de koppeling (4) iets, draait u hem en trekt u hem naar achteren.
5. Door de kantel- en roterende werking kan de koppeling (4) eenvoudig uit de smeernippel worden verwijderd.

6. Onderhoud en storing

- De vetspuit en het verlengsnoer moeten regelmatig worden gereinigd en geïnspecteerd.
- Om verwondingen of schade aan het milieu of de apparatuur te voorkomen, is het van essentieel belang de volgende onderdelen regelmatig te inspecteren en indien nodig te vervangen.
- Het gebruikte vet moet vrij zijn van vreemde deeltjes, vuil, enz.

7. Opengewerkte tekening – onderdelenlijst



1	Kop van de vetspuit
2	Cilinder van vetspuit
3	Hendel
4	Koppeling
5	Verlengstuk (stijf staal/flexibele slang)

8. Productgarantie en -naleving

Dit product is geen speelgoed. Uit de buurt van kinderen houden.

Garantie kan niet worden verleend als gevolg van:

Abnormaal gebruik, foutieve manoeuvres, ongeoorloofde wijziging, defect in transport, hantering of onderhoud, gebruik van niet-originele onderdelen of accessoires, werkzaamheden uitgevoerd door onbevoegd personeel, gebrek aan bescherming of veiligheidsvoorziening voor de bediener; het niet opvolgen van de bovengenoemde instructies sluit uw machine uit van onze garantie, de goederen reizen onder verantwoordelijkheid van de koper tot wie het de verantwoordelijkheid is om enig verhaal tegen de vervoerder in de rechtsvorm en termijnen uit te oefenen. Raadpleeg onze Algemene Verkoopvoorwaarden voor garantieclaims.

Milieubescherming:

Uw apparaat bevat veel recyclebare materialen.

Wij herinneren u eraan dat gebruikte apparaten niet mogen worden gemengd met ander afval. Elektrische producten mogen niet met het huishoudelijk afval worden weggegooid. Recycle ze bij de daarvoor bestemde inzamelpunten. Neem contact op met uw plaatselijke autoriteiten of dealer voor advies over recycling.

1. Instrukcje bezpieczeństwa

1.1. Instrukcje ogólne



OSTRZEŻENIE! Przed rozpoczęciem korzystania z tego produktu należy zapoznać się ze wszystkimi instrukcjami i zapisać te informacje.

1. **Użytkowanie w bezpiecznym środowisku:** Podczas użytkowania nie może być zagrożenia wybuchem ani produktami korozyjnymi w otoczeniu.
2. **Należy wziąć pod uwagę środowisko obszaru roboczego:** Nie wystawiać narzędzia na działanie deszczu. Nie używaj narzędzia w wilgotnych, mokrych miejscach lub miejscach, w których istnieje ryzyko rozpryskiwania wody. Obszar roboczy powinien być dobrze oświetlony. Nie używać narzędzi w obecności łatwopalnych cieczy lub gazów.
3. **Utrzymywać czysty i uporządkowany obszar roboczy:** Obszar roboczy musi być widoczny z pozycji roboczej. Niechlujne obszary i stoły warsztatowe są podatne na wypadki.
4. **Trzymaj inne osoby z dala:** Nie zostawiaj ludzi, w tym dzieci, bez wpływu wykonywanej pracy, dotykaj narzędzia lub przedłużacza i trzymaj ich z dala od miejsca pracy, bądź szczególnie czujny wobec dzieci i zwierząt.
5. **Przechowywać nieużywane narzędzia:** Nieużywane narzędzia należy przechowywać w suchym lub zamkniętym miejscu, niedostępnym dla dzieci.
6. **Nie zmuszaj narzędzia:** Narzędzie daje lepsze wyniki w bezpieczniejszy sposób przy prędkości, przy mocy, dla której zostało zaprojektowane.
7. **Użyj odpowiedniego narzędzia:** Nie zmuszaj małego narzędzia lub akcesorium do wykonywania pracy o większym rozmiarze. Nie używać narzędzia do celów, do których nie jest ono przeznaczone.
8. **Nosić odpowiednią odzież ochronną i sprzęt ochronny:** Nigdy nie nosić luźnej odzieży lub biżuterii, ponieważ mogą one zostać przytrzaśnięte w ruchome części. Zalecane są rękawice ochronne. Zawierają długie włosy. Obuwie antypoślizgowe jest zalecane do pracy na zewnątrz.
9. **Należy stosować środki ochrony:** Jeśli podczas wykonywania prac powstają kurz, rękawice ochronne (jeśli nie ma ruchomych lub obracających się części), należy używać okularów ochronnych, zwykłej maski przeciwpyłowej lub przeciwpyłowej.
10. **Nie pochylaj się zbyt wiele:** Zachowaj dobre wsparcie i równowagę przez cały czas.
11. **Narzędzia należy traktować ostrożnie:** Utrzymywać je w czystości, aby zoptymalizować pracę i bezpieczeństwo. Postępuj zgodnie z instrukcjami dotyczącymi smarowania i wymiany akcesoriów. Należy okresowo sprawdzać ich stan, w razie potrzeby, zlecać ich naprawę zatwierdzonej stacji obsługi.
12. **Bądź czujny:** Skoncentruj się na pracy. Użyj dobrego osądu. Nie używaj narzędzia, gdy jesteś zmęczony.
13. **Sprawdzić, czy części nie są uszkodzone:** Przed użyciem narzędzia dokładnie sprawdzić stan części, aby upewnić się, że działają prawidłowo i wykonują swoje zadania. Sprawdzić wyrównanie i swobodę działania ruchomych części, stan i sposób montażu części oraz wszelkie inne warunki, które mogą niekorzystnie wpłynąć na działanie. Wszelkie części w złym stanie powinny być naprawiane lub wymieniane przez autoryzowaną stację obsługi, chyba że niniejsza instrukcja obsługi stanowi inaczej.
14. **Narzędzia należy utrzymywać z zachowaniem ostrożności:** Narzędzia tnące powinny być ostre i czyste, aby zapewnić lepszą i bezpieczniejszą pracę. Postępować zgodnie z instrukcjami dotyczącymi smarowania i wymiany akcesoriów. Regularnie sprawdzać przewody/przewody narzędzia i zlecać naprawę uszkodzonego sprzętu autoryzowanemu serwisowi
15. **Nie wolno modyfikować maszyny:** Nie wolno dokonywać żadnych modyfikacji ani przeróbek. Korzystanie z akcesoriów lub osprzętu innych niż zalecane w niniejszej instrukcji może spowodować obrażenia ciała.
16. **Bądź czujny:** Obserwuj, co robisz, używaj zdrowego rozsądku i nie używaj narzędzia, gdy jesteś zmęczony.
17. **Sprawdź uszkodzone części:** przed użyciem narzędzia do innych celów należy je dokładnie sprawdzić, aby upewnić się, że będzie działać prawidłowo i spełniać swoje zadanie. Sprawdź wyrównanie lub zablokowanie ruchomych części, a także brak wszelkich uszkodzonych elementów lub innych warunków, które mogłyby wpłynąć na działanie narzędzia. Osłonę lub inne uszkodzone części należy naprawić lub wymienić w autoryzowanym serwisie, chyba że niniejsza instrukcja obsługi stanowi inaczej. Uszkodzone przełączniki należy wymienić w autoryzowanym serwisie. Nie należy używać narzędzia, jeśli przełącznik nie pozwala na przełączenie go ze stanu pracy do stanu wyłączenia.

18. **Ostrzeżenie:** Używanie akcesoriów lub osprzętu innych niż zalecane w niniejszej instrukcji może stwarzać ryzyko obrażeń ciała.

1.2. Specjalne instrukcje

1. Nie wywierać zbyt dużego nacisku na dźwignię.
2. Nie używać przedłużaczy ani innych narzędzi.
3. Nie przekraczać maksymalnych ciśnień.
4. Należy używać oryginalnych części zamiennych.



UWAGA! Zbyt wysokie ciśnienie może spowodować pęknięcie głowicy pompy i akcesoriów. Zbyt wysokie ciśnienie w punkcie smarowania może spowodować nieodwracalne uszkodzenie smarowniczkę lub łożyska.

5. Należy uwzględnić informacje i dane dotyczące bezpieczeństwa dostarczone przez producenta maszyny.
6. Przewody elastyczne nie mogą być wygięte, rozciągnięte ani skręcone.
7. Podczas korzystania z pompy, należy koniecznie unikać tarcia, przecięcia lub innego uszkodzenia akcesoriów.
8. Wymienić uszkodzone akcesoria.



UWAGA! Korzystanie z uszkodzonych akcesoriów może spowodować obrażenia ciała lub uszkodzenie mienia.

2. Przegląd

2.1. Zakres stosowania

Pompa smarowa wytwarza ciśnienie do 413 bar.

2.2. Specyfikacje techniczne

Odośnik 10235					
Pojemność	Natryskiwany wkład smarowy 400 g.	Zszywanie	4 szczęki	Przedłużacz	Stal: 150 mm W wężu elastycznym: 300 mm
Ciśnienie robocze		413 bar	Ciśnienie rozrywające		696 pręty

3. Montaż wkładu w smarownicze



OSTRZEŻENIE! Używać środków ochrony osobistej (rękawice, okulary, kask itp.).

1. Przed rozpoczęciem napełniania upewnić się, że pusty wkład jest wyjęty z tulei smarownicy.
2. Weź nowy wkład drukujący.
3. Zdejmij plastik, nasadkę z tego wkładu i wepchnij popychacz smaru z drugiego końca tak, aby smar dotarł do szyjki wkładu gwintowanego.
4. Dokręć palcami gwint.
5. Włóż wkład bezpośrednio do głowicy smarownicy tłokowej (2) bez wyjmowania tulei smarownicy tłokowej.
6. Uruchomić dźwignię (3). Następnie, po 3-4 suwach, smar zaczyna wypływać ze złącza (4).

4. Instalacja

1. Podłączyć przedłużacz (5) do wylotu smarownicy.
2. Dokręcić gwint złącza (4) na drugim końcu przedłużenia (5).
3. Za pomocą taśmy teflonowej połączyć przedłużenie (5) z głowicą smarowniczą () i złącze (4) z przedłużeniem (5).
4. Wszystkie połączenia muszą być szczelne.

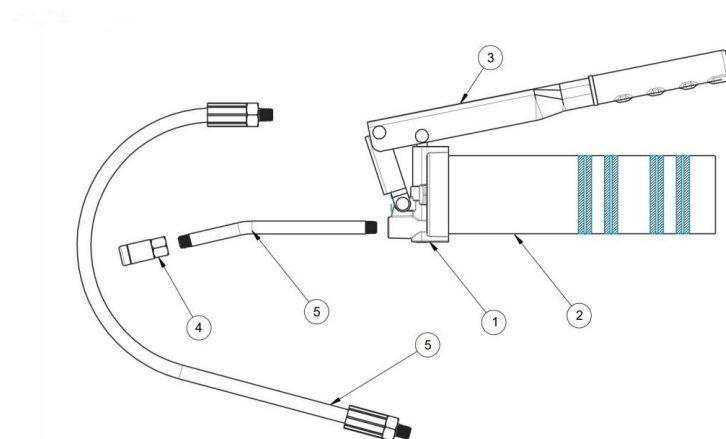
5. Użycie

1. Złącze (4) na końcu przedłużenia (5) ma konstrukcję przypominającą szczękę. Szczęki złącza zatrzaskują się na smarownicze i utrzymują przyleganie.
2. Podczas podłączania łącznika (4) do smarowniczkę wcisnąć łącznik (4) bezpośrednio na smarowniczkę, aby dopasować kolizję.
3. Uruchomić dźwignię sterującą (3) ze złączem (4) tak, jak to możliwe, w jednej linii ze smarowniczką.
4. Po zakończeniu smarowania lekko przechylić złącze (4), obrócić je i pociągnąć do tyłu.
5. Przechyłanie i obracanie umożliwia łatwy dostęp do złącza (4) ze smarowniczkę.

6. Konserwacja i usterka

- Smarownica i przedłużacz muszą być regularnie czyszczone i kontrolowane.
- Aby uniknąć ryzyka obrażeń lub uszkodzenia środowiska lub sprzętu, należy regularnie sprawdzać następujące części i w razie potrzeby wymieniać je.
- Użyty smar musi być wolny od obcych cząstek, brudu itp.

7. Widok rozłożonego zespołu – lista części



1	Głowica smarowniczk
2	Smarownica pistoletu
3	Uchwyt dźwigni
4	Złącze
5	Przedłużenie (sztywna stal/elastyczny wąż)

8. Gwarancja produktu i zgodność

Ten produkt nie jest zabawką. Trzymaj się z dala od dzieci.

Gwarancja nie może zostać udzielona w wyniku:

Nienormalne użytkowanie, błędne manewrowanie, nieuprawniona modyfikacja, defekt w transporcie, obsłudze lub konserwacji, użycie nieoryginalnych części lub akcesoriów, prace wykonywane przez nieautoryzowany personel, brak zabezpieczenia lub urządzenia zabezpieczającego operatora, niezastosowanie się do powyższych instrukcji wyklucza maszynę z naszej gwarancji, towary podróżują na odpowiedzialność kupującego, do którego jest zobowiązany skorzystać z wszelkich środków odwoławczych wobec przewoźnika w formach prawnych i terminach. Aby uzyskać informacje na temat roszczeń gwarancyjnych, zapoznaj się z ogólnymi warunkami sprzedaży.

Ochrona środowiska:

Urządzenie zawiera wiele materiałów nadających się do recyklingu.

Przypominamy, że zużytych urządzeń nie wolno mieszać z innymi odpadami. Produktów elektrycznych nie wolno wyrzucać wraz z odpadami gospodarstwa domowego. Należy je poddać recyklingowi w punktach zbiórki przeznaczonych do tego celu. Skontaktuj się z lokalnymi władzami lub dealerem w celu uzyskania porady dotyczącej recyklingu.

1. Instruções de segurança

1.1. Instruções gerais



AVISO! Leia todas estas instruções antes de usar este produto e guarde estas informações.

1. **Utilização num ambiente seguro:** Não deve haver risco de explosões, produtos corrosivos no ambiente circundante durante a utilização.
2. **Considere o ambiente da área de trabalho:** Não exponha a ferramenta à chuva. Não utilize a ferramenta em locais húmidos ou úmidos ou em locais onde exista o risco de salpicos de água. Mantenha a área de trabalho bem iluminada. Não use ferramentas na presença de líquidos ou gases inflamáveis.
3. **Mantenha uma área de trabalho limpa e ordenada:** A área de trabalho deve ser visível a partir da posição de trabalho. Áreas desarrumadas e bancadas são propensas a acidentes.
4. **Mantenha as outras pessoas afastadas:** Não deixe as pessoas, incluindo as crianças, não afetadas pelo trabalho em curso, toque na ferramenta ou extensor, e mantenha-as longe da área de trabalho, seja especialmente vigilante com crianças e animais.
5. **Armazenar ferramentas não utilizadas:** As ferramentas não utilizadas devem ser armazenadas num local seco ou fechado fora do alcance das crianças.
6. **Não force a ferramenta:** Uma ferramenta dá melhores resultados de forma mais segura à velocidade, à potência para a qual foi concebida.
7. **Use a ferramenta apropriada:** Não force uma pequena ferramenta ou acessório para realizar o trabalho de um tamanho maior. Não utilize a ferramenta para qualquer finalidade para a qual não tenha sido concebida.
8. **Usar vestuário e equipamento de proteção adequados:** Nunca usar roupa ou joias soltas, pois podem ser apanhados em peças móveis. São recomendadas luvas de proteção. Contêm cabelos compridos. O calçado antidesslizante é recomendado para trabalhos ao ar livre.
9. **Use equipamento de proteção:** Use óculos de segurança, uma máscara normal ou contra o pó se as operações de trabalho gerarem pó, luvas de proteção (se não houver peças móveis ou rotativas).
10. **Não se incline demais:** Mantenha sempre bom apoio e equilíbrio.
11. **Tratar as ferramentas com cuidado:** Manter as ferramentas limpas para otimizar o trabalho e a segurança. Siga as instruções para a lubrificação e substituição dos acessórios. Se necessário, examinar periodicamente o seu estado, fazer com que a sua reparação seja efetuada por uma estação de manutenção aprovada.
12. **Fique alerta:** Concentre-se no trabalho. Bom senso. Não use a ferramenta quando estiver cansado.
13. **Verifique se existem peças danificadas:** Antes de utilizar a ferramenta, verifique cuidadosamente o estado das peças para se certificar de que estão a funcionar corretamente e estão a executar a sua tarefa. Verifique o alinhamento e a liberdade de funcionamento das peças móveis, o estado e a montagem das peças e quaisquer outras condições que possam afetar negativamente o funcionamento. Todas as peças em más condições devem ser reparadas ou substituídas por uma estação de serviço autorizada, salvo indicação em contrário neste manual de instruções.
14. **Mantenha as ferramentas com cuidado:** Mantenha as ferramentas de corte afiadas e limpas para um desempenho melhor e mais seguro. Siga as instruções para engraxar e substituir acessórios. Inspeccionar regularmente os cabos/cabos das ferramentas e reparar o equipamento danificado por um departamento de assistência autorizado
15. **Não modifiquem a máquina:** Não devem ser efetuadas modificações e/ou reconversão. A utilização de acessórios ou acessórios que não os recomendados neste manual de instruções pode resultar em ferimentos pessoais.
16. **Fique alerta:** Observe o que você está fazendo, use o senso comum e não use a ferramenta quando estiver cansado.
17. **Verifique as peças danificadas:** antes de utilizar a ferramenta para outros fins, é necessário examiná-la cuidadosamente para determinar se ela funcionará corretamente e cumprirá a sua função prevista. Verifique o alinhamento ou o bloqueio das peças móveis, bem como a ausência de peças quebradas ou de qualquer condição de fixação e outras condições que possam afetar o funcionamento da ferramenta. Um protetor ou qualquer outra

peça danificada deve ser reparada ou substituída corretamente por um centro de assistência autorizado, salvo indicação em contrário neste manual de instruções. Substitua os interruptores defeituosos por um centro de assistência autorizado. Não utilize a ferramenta se o interruptor não permitir passar do estado de funcionamento para o estado de paragem.

18. **Aviso:** A utilização de quaisquer acessórios ou acessórios que não os recomendados neste manual de instruções pode representar um risco de ferimentos nas pessoas.

1.2. Instruções especiais

1. Não aplique demasiada pressão na alavanca.
2. Não use cabos de extensão ou outras ferramentas.
3. Não ultrapasse as pressões máximas.
4. Devem ser utilizadas peças sobressalentes originais.



CUIDADO! A sobrepressão pode provocar a explosão da cabeça da bomba e dos acessórios. A sobrepressão no ponto de lubrificação pode causar danos irreversíveis no copo de lubrificação ou no rolamento.

5. Tenha em conta as informações e os dados de segurança fornecidos pelo fabricante da máquina.
6. As mangueiras não devem estar dobradas, esticadas ou torcidas.
7. Ao utilizar a bomba, é essencial evitar qualquer fricção, cortes ou outros danos nos acessórios.
8. Substituir quaisquer acessórios danificados.



CUIDADO! O uso de acessórios deteriorados pode causar ferimentos pessoais ou danos materiais.

2. Visão geral

2.1. Âmbito de aplicação

Esta bomba de lubrificação gera uma pressão de até 413 bar.

2.2. Especificações técnicas

Referência 10235					
Capacidade	Cartucho de massa lubrificante rotativo 400 g.	Agrafos	4 mandíbulas	Cabo extensão de	Aço: 150 mm Em mangueira flexível: 300 mm
Pressão de trabalho		413 bar	Pressão de rutura		697 bares

3. Instalar o cartucho na pistola de lubrificação



AVISO! Usar equipamento de proteção individual (luvas, óculos, capacete, etc.).

1. Antes de começar a encher, certifique-se de que retira o cartucho vazio do canhão da pistola de lubrificação.
2. Pegue num cartucho novo.
3. Remova o plástico, a tampa deste cartucho e empurre o empurrador de massa lubrificante da outra extremidade para que a massa lubrificante atinja o gargalo do cartucho roscado.
4. Aperte bem a linha com os dedos.
5. Inserir o cartucho diretamente na cabeça da pistola de lubrificação (1) sem remover o barril da pistola de lubrificação (2).
6. Accione o manípulo da alavanca (3). Depois, após 3-4 cursos, a massa lubrificante começa a sair do acoplamento (4).

4. Instalação

1. Ligue o cabo de extensão (5) à saída da pistola de lubrificação.
2. Aperte a rosca do acoplamento (4) na outra extremidade da extensão (5).
3. Use fita de Teflon para ligar a extensão (5) à cabeça da pistola de lubrificação (1) e o acoplamento (4) à extensão (5).
4. Todas as ligações têm de estar apertadas.

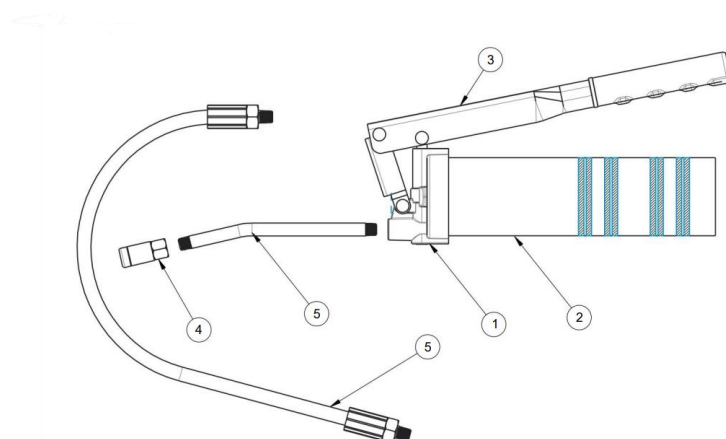
5. Utilização

1. O acoplamento (4) no final da extensão (5) tem uma construção semelhante a uma mandíbula. As garras do acoplamento encaixam num copo de lubrificação e mantêm um encaixe de interferência.
2. Ao ligar o acoplamento (4) ao copo de lubrificação, pressione o acoplamento (4) diretamente no copo de lubrificação para fazer um encaixe de interferência.
3. Comece a operar a alavanca (3) com o acoplamento (4) o mais alinhado possível com o copo de lubrificação.
4. Quando a lubrificação estiver completa, incline ligeiramente o acoplamento (4), rode-o e puxe-o para trás.
5. A ação de inclinação e rotação permite um acesso fácil para a remoção do acoplamento (4) do copo de lubrificação.

6. Manutenção e falha

- A pistola de lubrificação e o cabo de extensão têm de ser limpos e inspecionados regularmente.
- Para evitar qualquer risco de ferimentos ou danos no ambiente ou no equipamento, é essencial inspecionar regularmente as seguintes peças e substituí-las, se necessário.
- A massa lubrificante utilizada deve estar isenta de partículas estranhas, sujidade, etc.

7. Vista explodida – Lista de peças



1	Engraxe a cabeça da pistola
2	Engraxe o barril da pistola
3	Alavanca
4	Acoplamento
5	Extensão (aço rígido/mangueira flexível)

8. Garantia e conformidade do produto

Este produto não é um brinquedo. Manter longe das crianças.

A garantia não pode ser concedida como resultado de:

Utilização anormal, manobras erróneas, modificação não autorizada, defeito no transporte, manipulação ou manutenção, utilização de peças ou acessórios não originais, trabalho realizado por pessoal não autorizado, falta de proteção ou dispositivo de segurança para o operador, o não cumprimento das instruções acima mencionadas exclui a sua máquina da nossa garantia, as mercadorias viajam sob a responsabilidade do comprador a quem compete exercer qualquer recurso contra a transportadora nos formulários e prazos legais. Por favor, consulte os nossos Termos e Condições Gerais de Venda para obter reclamações ao abrigo da garantia.

Proteção ambiental:

O seu dispositivo contém muitos materiais recicláveis.

Lembramos que os aparelhos usados não devem ser misturados com outros resíduos. Os produtos elétricos não devem ser eliminados com resíduos domésticos. Recicle-os nos pontos de recolha fornecidos para o efeito. Contacte as autoridades locais ou o seu concessionário para aconselhamento sobre reciclagem.

1. ΟΔΗΓΙΕΣ ΑΣΦΑΛΕΙΑΣ

1.1. ΓΕΝΙΚΕΣ οδηγίες



ΠΡΟΕΙΔΟΠΟΙΗΣΗ! Διαβάστε όλες αυτές τις οδηγίες πριν χρησιμοποιήσετε αυτό το προϊόν και αποθηκεύστε αυτές τις πληροφορίες.

1. **Χρήση σε ασφαλές περιβάλλον:** Δεν πρέπει να υπάρχει κίνδυνος εκρήξεων, διαβρωτικών προϊόντων στο περιβάλλον κατά τη διάρκεια της χρήσης.
2. **Εξετάστε το περιβάλλον του χώρου εργασίας:** Μην εκθέτετε το εργαλείο σε βροχή. Μην χρησιμοποιείτε το εργαλείο σε υγρά, υγρά σημεία ή σημεία όπου υπάρχει κίνδυνος πιτσιλισματος νερού. Διατηρήστε το χώρο εργασίας καλά φωτισμένο. Μην χρησιμοποιείτε εργαλεία παρουσία εύφλεκτων υγρών ή αερίων.
3. **Διατηρήστε μια καθαρή και ομαλή περιοχή εργασίας:** Ο χώρος εργασίας πρέπει να είναι ορατός από τη θέση εργασίας. Οι ακατάστατοι χώροι και οι πάγκοι εργασίας είναι επιρρεπείς σε ατυχήματα.
4. **Κρατήστε τους άλλους ανθρώπους μακριά:** Μην αφήνετε τους ανθρώπους, συμπεριλαμβανομένων των παιδιών, ανετηρέαστους από την εργασία που βρίσκεται σε εξέλιξη, αγγίζετε το εργαλείο ή την επέκταση και κρατήστε τους μακριά από τον χώρο εργασίας, να είστε ιδιαίτερα προσεκτικοί με τα παιδιά και τα ζώα.
5. **Αποθήκευση αχρησιμοποίητων εργαλείων:** Τα αχρησιμοποιήτα εργαλεία πρέπει να αποθηκεύονται σε ξηρό ή κλειδωμένο μέρος μακριά από παιδιά.
6. **Μην πιέζετε το εργαλείο:** Ένα εργαλείο δίνει καλύτερα αποτελέσματα με ασφαλέστερο τρόπο στην ταχύτητα, στην ισχύ για την οποία σχεδιάστηκε.
7. **Χρησιμοποιήστε το κατάλληλο εργαλείο:** Μην πιέζετε ένα μικρό εργαλείο ή εξάρτημα για να εκτελέσετε την εργασία μεγαλύτερου μεγέθους. Μην χρησιμοποιείτε το εργαλείο για οποιονδήποτε σκοπό για τον οποίο δεν έχει σχεδιαστεί.
8. **Φοράτε κατάλληλα προστατευτικά ρούχα και εξοπλισμό:** Ποτέ μην φοράτε χαλαρά ρούχα ή κοσμήματα, καθώς μπορούν να πιαστούν σε κινούμενα μέρη. Συνιστώνται προστατευτικά γάντια. Περιέχουν μακριά μαλλιά. Τα αντιολισθητικά υποδήματα συνιστώνται για υπαίθριες εργασίες.
9. **Χρησιμοποιήστε προστατευτικό εξοπλισμό:** Χρησιμοποιήστε γυαλιά ασφαλείας, μια κανονική μάσκα ή μάσκα σκόνης εάν οι εργασίες παράγουν σκόνη, προστατευτικά γάντια (εάν δεν υπάρχουν κινούμενα ή περιστρεφόμενα μέρη).
10. **Μην κλίνετε πάρα πολύ:** Διατηρήστε την καλή υποστήριξη και την ισορροπία ανά πάσα στιγμή.
11. **Αντιμετωπίστε τα εργαλεία με προσοχή:** Κρατήστε τα εργαλεία καθαρά για να βελτιστοποιήσετε την εργασία και την ασφάλεια. Ακολουθήστε τις οδηγίες για τη λίπανση και την αλλαγή εξαρτημάτων. Ελέγχετε περιοδικά την κατάστασή τους, εάν είναι απαραίτητο, για την επισκευή τους από εγκεκριμένο σταθμό συντήρησης.
12. **Μείνετε σε εγρήγορση:** Επικεντρωθείτε στην εργασία. Χρησιμοποιήστε καλή κρίση. Μην χρησιμοποιείτε το εργαλείο όταν είστε κουρασμένοι.
13. **Ελέγξτε για κατεστραμμένα εξαρτήματα:** Πριν χρησιμοποιήσετε το εργαλείο, ελέγξτε προσεκτικά την κατάσταση των εξαρτημάτων για να βεβαιωθείτε ότι λειτουργούν σωστά και ότι εκτελούν την εργασία τους. Ελέγξτε την ευθυγράμμιση και την ελευθερία λειτουργίας των κινούμενων μερών, την κατάσταση και την τοποθέτηση των εξαρτημάτων και τυχόν άλλες συνθήκες που ενδέχεται να επηρεάσουν αρνητικά τη λειτουργία. Τυχόν εξαρτήματα σε κακή κατάσταση πρέπει να επισκευάζονται ή να αντικαθίστανται από εξουσιοδοτημένο σταθμό σέρβις, εκτός εάν ορίζεται διαφορετικά στο παρόν εγχειρίδιο οδηγιών.
14. **Διατηρήστε τα εργαλεία με προσοχή:** Κρατήστε τα εργαλεία κοπής αιχμηρά και καθαρά για καλύτερη και ασφαλέστερη απόδοση. Ακολουθήστε τις οδηγίες για το γρασάρισμα και την αντικατάσταση των παρελκομένων. Επιθεωρείτε τακτικά τα καλώδια/τα καλώδια του εργαλείου και επισκευάστε τον εξοπλισμό που έχει υποστεί ζημιά από εξουσιοδοτημένο τμήμα τεχνικής υποστήριξης
15. **Μην τροποποιείτε το μηχάνημα:** Δεν πρέπει να πραγματοποιηθούν τροποποιήσεις ή/και αναμετατροπή. Η χρήση παρελκομένων ή προσαρτώμενων εξαρτημάτων διαφορετικών από αυτά που συνιστώνται στο παρόν εγχειρίδιο οδηγιών ενδέχεται να προκαλέσει τραυματισμό.
16. **Μείνετε σε εγρήγορση:** Παρακολουθήστε τι κάνετε, χρησιμοποιήστε την κοινή λογική και μην χρησιμοποιείτε το εργαλείο όταν είστε κουρασμένοι.

17. **Ελέγξτε τα κατεστραμμένα μέρη:** πριν χρησιμοποιήσετε το εργαλείο για άλλους σκοπούς, πρέπει να το εξετάσετε προσεκτικά για να βεβαιωθείτε ότι θα λειτουργεί σωστά και θα εκπληρώνει την προβλεπόμενη λειτουργία του. Ελέγξτε την ευθυγράμμιση ή το μπλοκάρισμα των κινούμενων μερών, καθώς και την απουσία σπασμένων εξαρτημάτων ή οποιωνδήποτε συνθηκών στερέωσης και άλλων συνθηκών που ενδέχεται να επηρεάσουν τη λειτουργία του εργαλείου. Επισκευάστε ή αντικαταστήστε σωστά ένα προστατευτικό ή οποιοδήποτε άλλο κατεστραμμένο εξάρτημα σε ένα εξουσιοδοτημένο κέντρο σέρβις, εκτός εάν ορίζεται διαφορετικά στο παρόν εγχειρίδιο οδηγιών. Αντικαταστήστε τους ελαττωματικούς διακόπτες σε ένα εξουσιοδοτημένο κέντρο σέρβις. Μην χρησιμοποιείτε το εργαλείο εάν ο διακόπτης δεν μεταβαίνει από τη θέση λειτουργίας στη θέση απενεργοποίησης.
18. **ΠΡΟΕΙΔΟΠΟΙΗΣΗ:** Η χρήση οποιωνδήποτε παρελκομένων ή προσαρτώμενων εξαρτημάτων εκτός από αυτά που συνιστώνται στο παρόν εγχειρίδιο οδηγιών ενδέχεται να ενέχει κίνδυνο τραυματισμού ατόμων.

1.2. ΕΙΔΙΚΕΣ οδηγίες

1. Μην ασκείτε υπερβολική πίεση στο μοχλό.
2. Μην χρησιμοποιείτε καλώδια επέκτασης ή άλλα εργαλεία.
3. Μην υπερβαίνετε τις μέγιστες πιέσεις.
4. Πρέπει να χρησιμοποιούνται γνήσια ανταλλακτικά.



ΠΡΟΣΟΧΗ! Η υπερπίεση μπορεί να προκαλέσει την έκρηξη της κεφαλής και των παρελκομένων της αντλίας. Η υπερπίεση στο σημείο λίπανσης μπορεί να προκαλέσει μη αναστρέψιμη ζημιά στο γρασάρισμα ή το ρουλεμάν.

5. Λάβετε υπόψη τις πληροφορίες και τα δεδομένα ασφαλείας που παρέχονται από τον κατασκευαστή του μηχανήματος.
6. Οι εύκαμπτοι σωλήνες δεν πρέπει να κάμπτονται, να τεντώνονται ή να συστρέφονται.
7. Κατά τη χρήση της αντλίας, είναι απαραίτητο να αποφύγετε τυχόν τριβή, κοψίματα ή άλλη ζημιά στα εξαρτήματα.
8. Αντικαταστήστε τα εξαρτήματα που έχουν υποστεί ζημιά.



ΠΡΟΣΟΧΗ! Η χρήση φθαρμένων εξαρτημάτων μπορεί να προκαλέσει τραυματισμό ή υλικές ζημιές.

2. Επισκόπηση

2.1. Πεδίο εφαρμογής

Αυτή η αντλία γράσου παράγει πίεση έως 413 bar.

2.2. Τεχνικές προδιαγραφές

Αναφορά 10235						
Χωρητικότητα	Φυσίγγιο 400 γρ.	γράφου	Συρραφή	4 σιαγόνες	Καλώδιο επέκτασης	ΧΑΛΥΒΑΣ: 150 χιλ. Σε εύκαμπτο σωλήνα: 300 mm
Πίεση λειτουργίας			413 bar	Πίεση ριπής		698 μπάρες

3. Τοποθέτηση του δοχείου στο πιστόλι γράσου



ΠΡΟΕΙΔΟΠΟΙΗΣΗ! Χρησιμοποιείτε εξοπλισμό ατομικής προστασίας (γάντια, γυαλιά, κράνος κ.λπ.).

1. Πριν ξεκινήσετε την πλήρωση, φροντίστε να αφαιρέσετε το άδειο δοχείο από το βαρέλι του πιστολιού γράσου.
2. Πάρτε μια νέα κασέτα.
3. Αφαιρέστε το πλαστικό, το καπάκι από αυτό το φυσίγγιο και πιέστε το εξάρτημα ώθησης λίπους από το άλλο άκρο, ώστε το γράσο να φτάσει στο στόμιο του φυσίγγιο με σπείρωμα.

4. Σφίξτε καλά το δάχτυλο του νήματος.
5. Τοποθετήστε το φυσίγγιο απευθείας στην κεφαλή του πιστολιού γράσου (1) χωρίς να αφαιρέσετε το βαρέλι του πιστολιού γράσου (2).
6. Ενεργοποιήστε τη λαβή του μοχλού (3). Στη συνέχεια, μετά από 3-4 χτυπήματα, το γράσο αρχίζει να βγαίνει από το σύνδεσμο (4).

4. Εγκατάσταση

1. Συνδέστε το καλώδιο επέκτασης (5) στην έξοδο του πιστολιού γράσου.
2. Σφίξτε το σπείρωμα του συνδέσμου (4) στο άλλο άκρο της επέκτασης (5).
3. Χρησιμοποιήστε ταινία από τεφλόν για να συνδέσετε την προέκταση (5) στην κεφαλή του πιστολιού γράσου (1) και το σύνδεσμο (4) στην προέκταση (5).
4. ΟΛΕΣ οι συνδέσεις πρέπει να είναι σφιχτές.

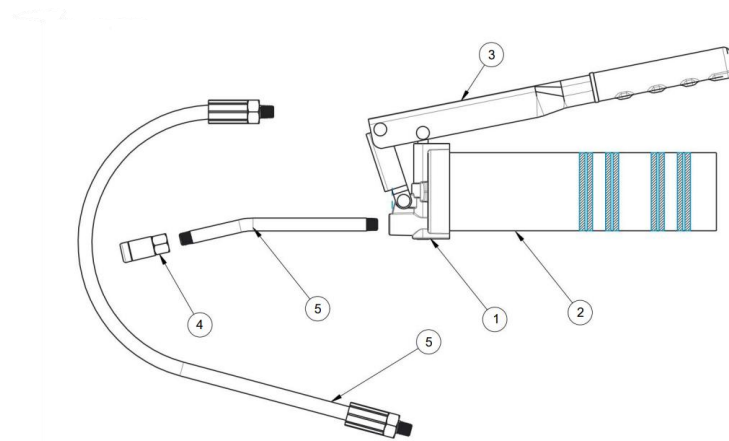
5. Χρήση

1. Ο σύνδεσμος (4) στο τέλος της επέκτασης (5) έχει μια κατασκευή τύπου σαγονιού. Οι σιαγόνες του συνδέσμου κουμπώνουν σε μια υποδοχή γρασαρίσματος και διατηρούν μια τοποθέτηση παρεμβολής.
2. Κατά τη σύνδεση του συνδέσμου (4) με το γρασάρισμα, πιέστε το σύνδεσμο (4) απευθείας επάνω στο γρασάρισμα για να τοποθετήσετε τυχόν παρεμβολές.
3. Ξεκινήστε τη λαβή του μοχλού χειρισμού (3) με το σύνδεσμο (4) όσο το δυνατόν πιο ευθυγραμμισμένο με το στόμιο λίπανσης.
4. Όταν το γρασάρισμα έχει ολοκληρωθεί, γείρετε ελαφρά το σύνδεσμο (4), γυρίστε τον και τραβήξτε τον προς τα πίσω.
5. Η κίνηση κλίσης και περιστροφής επιτρέπει την εύκολη πρόσβαση για την αφαίρεση «του συνδέσμου (4) από το στόμιο λίπανσης».

6. Συντήρηση και σφάλμα

- Το πιστόλι γρασαρίσματος και το καλώδιο επέκτασης πρέπει να καθαρίζονται και να επιθεωρούνται τακτικά.
- Για να αποφευχθεί οποιοσδήποτε κίνδυνος τραυματισμού ή βλάβης στο περιβάλλον ή τον εξοπλισμό, είναι απαραίτητο να επιθεωρείτε τακτικά τα ακόλουθα εξαρτήματα και να τα αντικαθιστάτε εάν είναι απαραίτητο.
- Το γράσο που χρησιμοποιείται πρέπει να είναι απαλλαγμένο από ξένα σωματίδια, ακαθαρσίες κ.λπ.

7. Ανεπτυγμένη προβολή – λίστα ανταλλακτικών



1	Γρασάρετε την κεφαλή του πιστολιού
2	Γρασάρετε το βαρέλι πυροβόλων όπλων
3	Λαβή μοχλού
4	Σύνδεσμος
5	Επέκταση (άκαμπτος χάλυβας/εύκαμπτος σωλήνας)

8. Εγγύηση και συμμόρφωση προϊόντων

Αυτό το προϊόν δεν είναι παιχνίδι. Κρατήστε μακριά από τα παιδιά.

Η εγγύηση δεν μπορεί να χορηγηθεί ως αποτέλεσμα:

Μη φυσιολογική χρήση, λανθασμένοι ελιγμοί, μη εξουσιοδοτημένη τροποποίηση, ελάττωμα στη μεταφορά, το χειρισμό ή τη συντήρηση, χρήση μη γνήσιων εξαρτημάτων ή παρελκομένων, εργασία που εκτελείται από μη εξουσιοδοτημένο προσωπικό, έλλειψη προστασίας ή διάταξης ασφαλείας για το χειριστή, η μη συμμόρφωση με τις παραπάνω οδηγίες αποκλείει το μηχάνημά σας από την εγγύησή μας, τα εμπορεύματα ταξιδεύουν υπό την ευθύνη του αγοραστή στον οποίο είναι να ασκήσει οποιαδήποτε προσφυγή κατά του μεταφορέα στις νομικές μορφές και προθεσμίες. Παρακαλούμε ανατρέξτε στους Γενικούς Όρους και προϋποθέσεις πώλησης για αξιώσεις εγγύησης.

Προστασία του περιβάλλοντος:

Η συσκευή σας περιέχει πολλά ανακυκλώσιμα υλικά.

ΣΑΣ υπενθυμίζουμε ότι οι χρησιμοποιημένες συσκευές δεν πρέπει να αναμιγνύονται με άλλα απόβλητα. Τα ηλεκτρικά προϊόντα δεν πρέπει να απορρίπτονται μαζί με τα οικιακά απορρίμματα. Παρακαλούμε να τα ανακυκλώσετε στα σημεία συλλογής που προβλέπονται για το σκοπό αυτό. Επικοινωνήστε με τις τοπικές αρχές ή τον αντιπρόσωπο για συμβουλές ανακύκλωσης.