



KIT CAMERA DE REcul ECRAN COULEUR 7" MULTIVISION

FR Manuel d'instructions – Notice originale – Instructions d'origine

Veillez lire ce manuel d'instructions attentivement et entièrement avant toute utilisation

7" MULTIVISION COLOUR REAR VIEW CAMERA KIT

EN Translation of the original instructions

Please read this instruction manual carefully and completely before use

KIT DE CÁMARA DE MARCHA ATRÁS CON PANTALLA A COLOR DE 7" MULTIVISION

ES Traducción de las instrucciones originales

Lea atenta y completamente este manual de instrucciones antes de utilizarlo

1. Instructions de Sécurité

AVERTISSEMENT ! Lire l'ensemble de ces consignes avant toute utilisation de ce produit et sauvegarder ces informations. Si l'appareil doit être remis à d'autres personnes, leurs remettre aussi ce mode d'emploi.

1.1. Instructions Générales

1. **Utiliser dans un environnement sécurisé.**
2. **Garantir un fonctionnement sûr.** Veiller à ce que le produit ne soit utilisé, entretenu ou réparé que par un personnel expert et formé. Le personnel qualifié est composé de personnes qui ont été autorisées par leur formation, leur expérience et leur instruction, ainsi que leurs connaissances sur les normes, conditions et dispositions destinées à prévenir les accidents en vigueur, à réaliser les activités nécessaires et, dans ce contexte, à reconnaître les dangers possibles et à les éviter. Les personnes chargées du fonctionnement, de l'entretien, de la maintenance et de la mise en marche doivent avoir lu et compris la notice d'utilisation. Ils doivent la respecter en tous points pour écarter les dangers de mort de l'utilisateur et des tiers, assurer la sécurité lors du fonctionnement du vérin.
3. **Tenir compte de l'environnement de la zone de travail :** ne pas exposer l'outil à la pluie. Ne pas utiliser l'outil dans des endroits humides, mouillés ou avec risque de projection d'eau. Maintenir la zone de travail bien éclairée. Ne pas utiliser les outils en présence de liquides ou de gaz inflammables.
4. **Conserver une zone de travail propre et ordonnée.**
La zone de travail doit être visible de la position de travail. Des aires de travail et des établis encombrés sont une source potentielle de blessures.
5. **Rechercher les pièces endommagées :** avant d'utiliser l'outil, examiner soigneusement l'état des pièces pour s'assurer qu'elles fonctionnent correctement et qu'elles accomplissent leur tâche. Vérifier l'alignement et la liberté de fonctionnement des pièces mobiles, l'état et le montage des pièces et toutes autres conditions susceptibles d'affecter défavorablement le fonctionnement. Il faut réparer toute pièce dont l'état laisse à désirer ou en remplacer par un poste de service agréé sauf si autrement indiqué dans ce manuel d'instructions.
6. **Ranger les outils non utilisés.** Les outils inutilisés doivent être rangés dans un endroit sec ou fermé à clé, hors de portée des enfants.
7. **Traiter les outils avec soin.** Maintenir les outils propres pour optimiser le travail et la sécurité. Suivre les instructions concernant le changement des accessoires. Examiner périodiquement l'outil et, au besoin, confier toute réparation à un poste d'entretien agréé.
8. Rester alerte.
9. **Se concentrer sur le travail.** Faire preuve de jugement. Ne pas se servir de l'outil lorsqu'on est fatigué ou sous l'influence de drogues, d'alcool ou de médicaments
10. **Ne pas utiliser le câble/cordon dans de mauvaises conditions :** ne jamais exercer de saccades sur le câble/cordon afin de le déconnecter de la fiche de prise de courant. Maintenir le câble/cordon à l'écart de la chaleur, de tout lubrifiant et de toutes arêtes vives. Examiner les prolongateurs de manière régulière et les remplacer s'ils sont endommagés
11. **Ne pas modifier la machine :** aucune modification et/ou reconversion ne doit être effectuée.
12. **Confier la réparation de l'outil à un spécialiste :** cet appareil électrique est conforme aux règles de sécurité prévues. La réparation des appareils électriques effectuée par des personnes non qualifiées présente des risques de blessures pour l'utilisateur.
13. **Vérifier les parties endommagées :** avant d'utiliser l'outil à d'autres fins, il convient de l'examiner attentivement afin de déterminer qu'il fonctionnera correctement et accomplira sa fonction prévue.
14. **Faire réparer l'outil par une personne qualifiée :** cet outil électrique satisfait les règles de sécurité correspondantes. Il convient que les réparations soient effectuées uniquement par des personnes qualifiées en utilisant des pièces de rechange d'origine. A défaut, cela peut exposer l'utilisateur à un danger important.

1.2. Instructions Particulières



AVERTISSEMENT !

Ce kit n'a pas vocation à remplacer les dispositifs obligatoires et n'est à utiliser uniquement qu'en complément de vos rétroviseurs. Ne manœuvrez pas votre véhicule en utilisant uniquement le moniteur.

1. Garder le câble et la caméra éloignés des objets à haute température. Tenir la caméra loin des sources de chaleur comme les radiateurs, poêles ou autres qui produisent de la chaleur.
2. Ne pas immerger la caméra et l'écran d'affichage dans l'eau.
3. Stocker l'appareil et tous les accessoires dans une zone, hors de la portée des enfants et d'autres personnes inexpérimentées, ainsi que les éléments non utilisés.
4. Entretenir l'appareil avec soin : bien entretenu, il est moins susceptible de causer des blessures.
5. Ne pas faire tomber la caméra ou l'unité d'affichage : Il n'est pas résistant aux chocs, risque de dommage. Vérifier tous problèmes qui pourraient affecter son fonctionnement.
6. N'utiliser que les accessoires recommandés par le fabricant de l'appareil.
7. Se sécher les mains avant d'utiliser ou de brancher l'appareil.
8. Utiliser les équipements de protection individuelle appropriés lors de la manipulation et l'utilisation de l'appareil.
9. Garder les vêtements, les cheveux, les mains, et appareil, etc. éloignés de toutes les pièces mobiles ou chaudes environnantes.
10. Utiliser l'appareil dans un espace de travail bien ventilé.
11. Ne pas utiliser l'appareil dans des atmosphères explosives, comme en présence de liquides inflammables, de gaz ou de poussières lourdes. : un extincteur approprié pour essence / chimiques / feux électriques doit toujours être situé à proximité.
12. Ne pas utiliser l'appareil autour de produits chimiques corrosifs.
13. Tenir les spectateurs, les enfants et les visiteurs à l'écart durant l'utilisation de l'appareil.
14. Garder le vidéoscope, propre, sec, exempt d'huile, d'eau et de graisse.
15. Utiliser un détergent doux sur un chiffon propre pour nettoyer l'extérieur de l'appareil si nécessaire.
16. Éviter tout contact corporel avec des surfaces mises à la terre telle que tuyaux, radiateurs, cuisinières et réfrigérateurs.
17. Ne pas maltraiter le cordon et le câble. Ne jamais utiliser le cordon ou le câble pour transporter, tirer ou débrancher l'appareil. Garder le cordon loin de la chaleur, de l'huile, des bords tranchants ou des pièces mobiles.
18. Ne jamais renverser de liquide sur les unités d'affichage. Les liquides augmentent le risque de choc électrique et d'endommager l'appareil.
19. L'ouverture du boîtier devra être réalisée par un professionnel. En cas d'anomalie, couper l'alimentation.
20. N'appliquez pas de solvant organique sur la caméra et le moniteur.
21. Protéger le moniteur contre la pluie, l'humidité, la poussière, les températures extrêmes et l'humidité.
22. Manipulez le produit avec précaution. Evitez tout choc ou une chute, même de faible hauteur, qui pourrait l'endommager.
23. Merci de respecter le câblage décrit dans la notice. Un mauvais branchement peut provoquer un dysfonctionnement du produit voire endommager le système électrique de votre véhicule.

2. Présentation

2.1. Domaine d'application

Cette caméra de recul jour/nuit, spécialement conçue pour les camions et bus, est dotée d'un grand angle de vision de 120°.



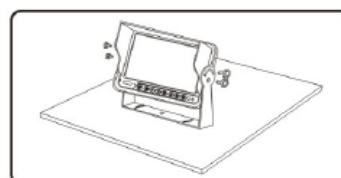
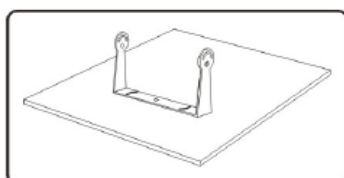
2.2. Caractéristiques Techniques

Référence 16470			
Moniteur			
Taille écran	7"	Luminosité	450 cd/m ²
Résolution	800 RGB(H) x 480 (V)	Contraste	450 : 1
Format vidéo	PAL – NTCS – AUTO	Tension	DC 12-32V
Prises d'entrée	4 vidéos	Dimensions	176 x 123 x 27 mm
Caméra			
Capteur d'image	CMOS	Angle de vision	120°
Vision	Nocturne	TV	PAL – NTCS – AUTO
Autres spécifications		<ul style="list-style-type: none"> - Sources d'alimentation différente pour chaque caméra - Protection inversedement de polarité - AV2-AV3-AV4 avec câble déclencheur 	

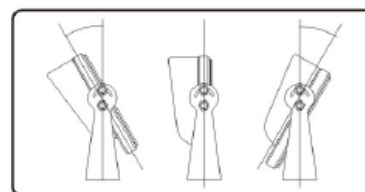
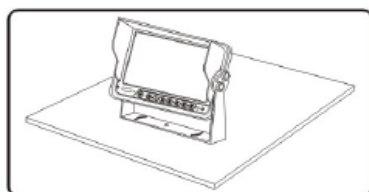
3. Installation

3.1. Installation du support en U

Fixer le support en U à l'aide de vis (non fournies).

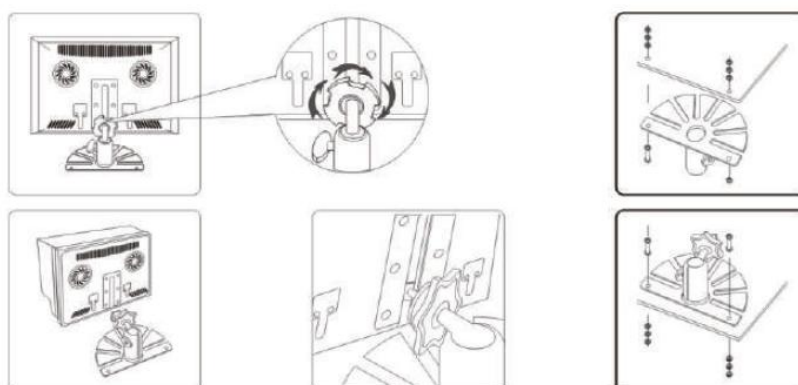


Installer le moniteur sur le support en U à l'aide des vis de serrage inférieures, ajuster l'angle puis placer les vis de serrages supérieures. Vous pouvez ajuster l'angle jusqu'à 30° vers l'avant et vers l'arrière.



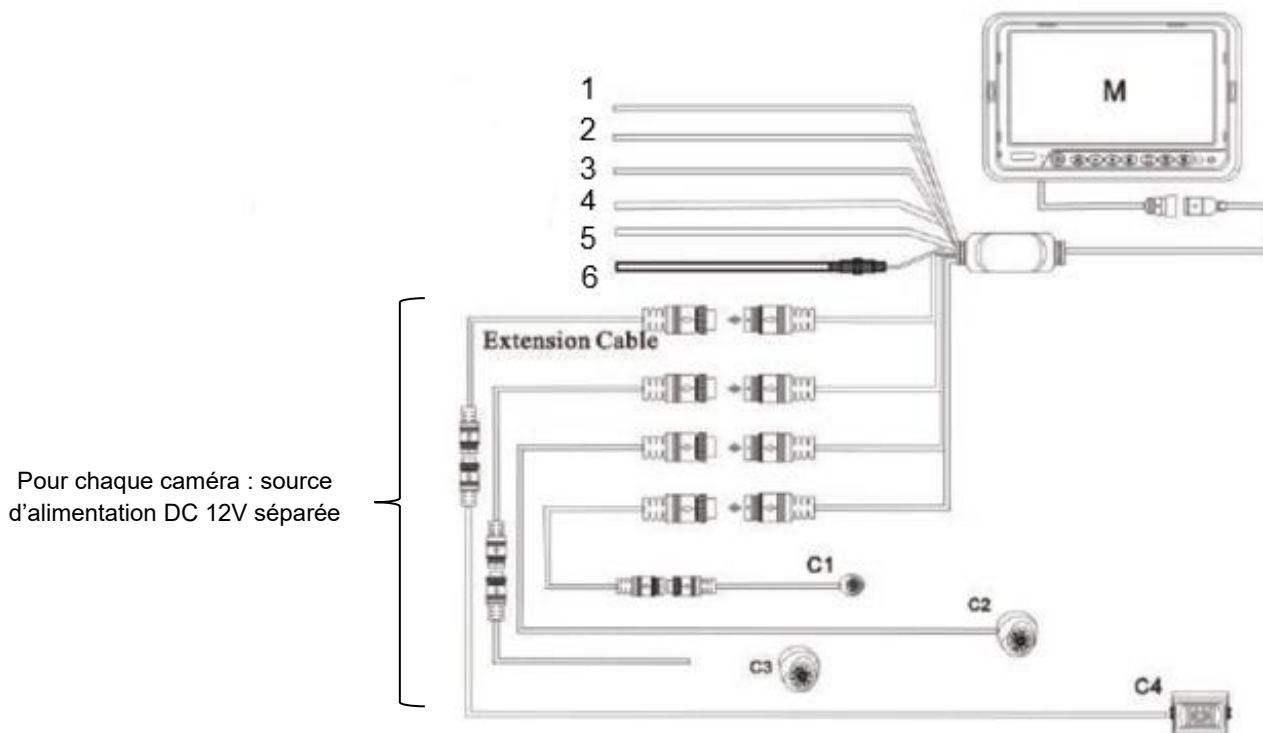
3.2. Installation du support d'écran (non fournis)

Fixer le support avec des vis. Placer la boucle métallique sur le dessus du support en forme d'éventail dans l'encoche à l'arrière du moniteur. Déplacer le support à l'endroit approprié et visser l'écrou du support jusqu'à ce que le moniteur soit fixé.



3.3. Câblage

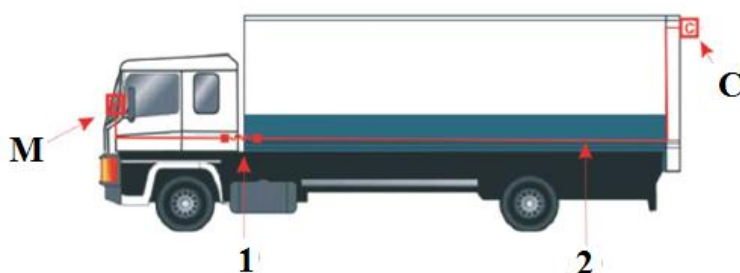
Connecteur aviation :



N°	Désignation	N°	Désignation
1	Câble déclencheur Cam 1 (gris)	4	Câble déclencheur Cam 4 (marron)
2	Câble déclencheur Cam 2 (vert)	5	Borne négative (noir)
3	Câble déclencheur Cam 3 (bleu)	6	DC12-32V (rouge)

- Si une caméra est branchée sur Cam1 : la caméra s'activera dès l'allumage de l'écran
- Si une caméra est branchée sur Cam2 ou Cam3 : la caméra s'activera automatiquement sur le moniteur pour une action définie (ex : si le câble « déclencheur » est branché sur le feu de recul : la caméra s'activera automatiquement dès la marche arrière enclenchée du véhicule)

Exemple d'installation possible :



M. Ecran – 1. Câbles d'alimentation et de connexion – 2. Rallonge – C. Caméra

4. Utilisation

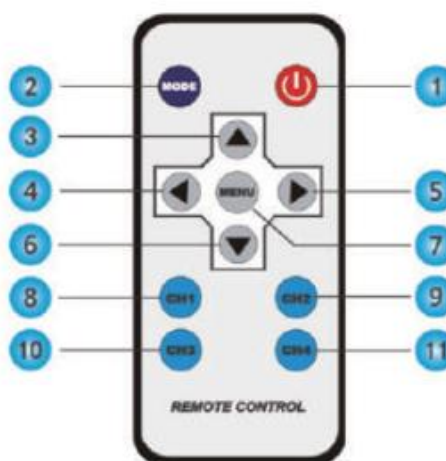
4.1. Présentation du menu

- Le Menu se divise en 4 rubriques différentes : IMAGE, OPTION, SYSTEME et RÉGLAGES.

- Pour afficher le menu, appuyer sur la touche « MENU » de la télécommande. L'écran affiche alors la rubrique « PICTURE ».
- Pour afficher les différentes rubriques du Menu, appuyer sur les touches « ◀ ▶ » de votre télécommande jusqu'à la rubrique désirée.
- Appuyer ensuite sur les touches « ▼ ▲ » pour sélectionner les sous-rubriques et les touches « ◀ ▶ » pour les paramétrer. Pour sauvegarder le paramètre modifié, appuyer sur la touche « Menu »
- **Pour modifier la langue de votre moniteur** : aller à la rubrique "système" et sélectionner la sous-rubrique « LANG » à l'aide de la flèche du bas. Appuyer ensuite sur la flèche droite plusieurs fois jusqu'à l'affichage de « FRANÇAIS ». Appuyer enfin sur la touche « MENU » pour sauvegarder.

4.2. Présentation de la télécommande

- 1 – ON/OFF
- 2 – Mode
- 3 – Selection paramètres
- 4 – Volume -
- 5 – Volume +
- 6 – Diminution analogique
- 7 – Menu
- 8 – Caméra 1
- 9 – Caméra 2
- 10 – Caméra 3
- 11 – Caméra 4




4.3. Présentation des différentes sous-rubriques

IMAGE	OPTION
<ol style="list-style-type: none"> 1. Luminosité : ajuster la luminosité de l'écran (0 à 40) 2. Contraste : ajuster le contraste (0 à 40) 3. Couleur : ajuster la saturation de l'image (0 à 40) 4. Nuance : ajuster la teinte (0 à 20) 5. Réinitialisation 	<ol style="list-style-type: none"> 1. ACC-Time: Définit le temps d'arrêt après le déclenchement de la caméra (0 à 10) 2. Miroir 3. Rotation : rotation de l'image (Haut/Bas/Gauche/Droite)

SYSTEME	RÉGLAGE
<ol style="list-style-type: none"> 1. Langue : réglage de la langue 	<ol style="list-style-type: none"> 1. Sommeil : déterminer un temps au bout duquel le moniteur se mettra en veille en cas d'absence de signal. (0 – 240 mins) 2. Time : définit la durée de la vidéo 3. Temps de pause : définit le temps d'arrêt après le déclenchement de la caméra 1 4. Temps de marche : définit le temps de mise en marche après le déclenchement de la caméra 1

4.4. Présentation du moniteur

Touche	Fonction
	Marche/Arrêt
V1/V2 ; AV ; SEL	Sélection du canal
M ; MENU	Menu
- ; ▼	Sélection de menu
+ ; ▲	Sélection de menu

Pour modifier un paramètre du menu à partir du moniteur :

Appuyer sur la touche « M » puis sélectionner la rubrique souhaitée à l'aide des touches « + » et « - ».
 Pour sélectionner la sous-rubrique : appuyer plusieurs fois sur la touche « M » jusqu'à sélectionner la sous-rubrique désirée. Appuyer ensuite sur les touches « + » et « - » pour modifier la valeur du paramètre puis sur la touche « M » pour la valider.

Pour modifier le canal à partir du moniteur :

Appuyer plusieurs fois sur la touche « AV » jusqu'à sélection du canal souhaité.

5. Problèmes et solutions

Problèmes	Causes probables	Solutions
Pas d'image, pas de son	<ul style="list-style-type: none"> - Mauvaise connexion du moniteur - Tension d'alimentation non adaptée - Moniteur éteint 	<ul style="list-style-type: none"> - Vérifier que la connexion du câble AV et celle du câble audio est correcte - Vérifier le volume au niveau du moniteur
Image sombre	<ul style="list-style-type: none"> - Réglage inadapté - Température ambiante trop faible 	<ul style="list-style-type: none"> - Ajuster le contraste et la luminosité du système - Utiliser dans un environnement adapté
Pas de couleur	Affichage inadapté	Ajuster la couleur du système
Inversion verticale de l'image	Affichage inadapté	Utiliser les fonctions d'inversement de la télécommande
La fonction recule ne fonctionne pas (pas d'images)	Connexion entre le câble AV et le câble de signal de recul (vert) défectueuse	<ul style="list-style-type: none"> - Vérifier les câbles et leur branchement - Changer les câbles si abîmés
Problème lié à la télécommande	<ul style="list-style-type: none"> - Problème d'alimentation - La pile est mal installée - Mauvaise communication entre les différents modules 	<ul style="list-style-type: none"> - Diriger la télécommande vers le capteur situé sur le moniteur - Réduire la distance ou angle entre la télécommande et le moniteur - Retirer les obstacles potentiels entre la télécommande et le capteur situé sur le moniteur

6. Garantie et Conformité du produit

La garantie ne peut être accordée à la suite de :

Une utilisation anormale, une manœuvre erronée, une modification non autorisée, un défaut de transport, de manutention ou d'entretien, l'utilisation de pièces ou d'accessoires non d'origine, des interventions effectuées par du personnel non agréé, l'absence de protection ou dispositif sécurisant l'opérateur, le non-respect des consignes précitées exclut votre machine de notre garantie, les marchandises voyagent sous la responsabilité de l'acheteur à qui il appartient d'exercer tout recours à l'encontre du transporteur dans les formes et délais légaux. Se reporter à nos Conditions Générales de Ventes pour toute demande de garantie.

Protection de l'environnement :



Votre appareil contient de nombreux matériaux recyclables.

Nous vous rappelons que les appareils usagés ne doivent pas être mélangés avec d'autres déchets. Les produits électriques ne doivent pas être mis au rebut avec les déchets ménagers. Merci de les recycler dans les points de collecte prévus à cet effet. Adressez-vous auprès des autorités locales ou de votre revendeur pour obtenir des conseils sur le recyclage.

1. Safety instructions

WARNING! Read all of these instructions before using this product and save this information. If the appliance is to be handed over to other persons, give them this instruction manual as well.

1.1. General instructions

1. **Use in a secure environment.**
2. **Ensure safe operation.** Ensure that the product is only used, maintained or repaired by qualified and trained personnel. Qualified personnel shall consist of persons who have been authorised by their training, experience and instruction, as well as their knowledge of the standards, conditions and provisions designed to prevent accidents in force, to carry out the necessary activities and, in this context, recognise and avoid potential hazards. Persons responsible for operation, maintenance, maintenance and operation must have read and understood the operating instructions. They must observe it at all times to avoid the risk of death of the operator and others, to ensure safety during the operation of the cylinder.
3. **Take into account the working area environment:** do not expose the tool to rain. Do not use the tool in places that are wet or wet with a risk of water spray. Keep the work area well lit. Do not use tools in the presence of flammable liquids or gases.
4. **Keep a clean and orderly work area.** The working area must be visible from the working position. Congested work areas and workbenches are a potential source of injury.
5. **Cheque for damaged parts:** before using the tool, carefully examine the condition of the parts to ensure that they function correctly and that they perform their task. Cheque the alignment and freedom of operation of the moving parts, the condition and fitting of the parts and any other conditions which may adversely affect the operation. Any part that is in poor condition must be repaired or replaced by an authorised service station unless otherwise indicated in this instruction manual.
6. **Store unused tools.** Unused tools should be stored in a dry or locked area out of the reach of children.
7. **Treat tools with care.** Keep tools clean to maximise work and safety. Follow the instructions for changing the accessories. Periodically inspect the tool and, if necessary, have any repairs carried out at an authorised service station.
8. Stay alert.
9. **Focus on work.** Use judgement. Do not use the tool when you are tired or under the influence of drugs, alcohol or drugs
10. **Do not use the cable/cord in bad conditions:** never judder the cable/cord to disconnect it from the current socket form. Keep the cable/cord away from heat, lubricant, and sharp edges. Inspect the extenders on a regular basis and replace them if they are damaged
11. **Do not modify the machine:** no modification and/or reconversion should be carried out.
12. **Entrust the repair of the tool to a specialist:** this electrical appliance complies with the safety regulations provided for. Repairing electrical equipment by unqualified persons presents a risk of injury to the user.
13. **Cheque damaged parts:** before using the tool for other purposes, it should be carefully examined to determine that it will function correctly and perform its intended function.
14. **Have the tool repaired by a qualified person:** this electrical tool satisfies the corresponding safety rules. Repairs should only be carried out by qualified persons using original spare parts. Otherwise, this may expose the user to a significant danger.

1.2. Special instructions



Warning!

This kit is not intended to replace the mandatory devices and is only to be used in addition to your mirrors. Do not operate your vehicle using only the monitor.

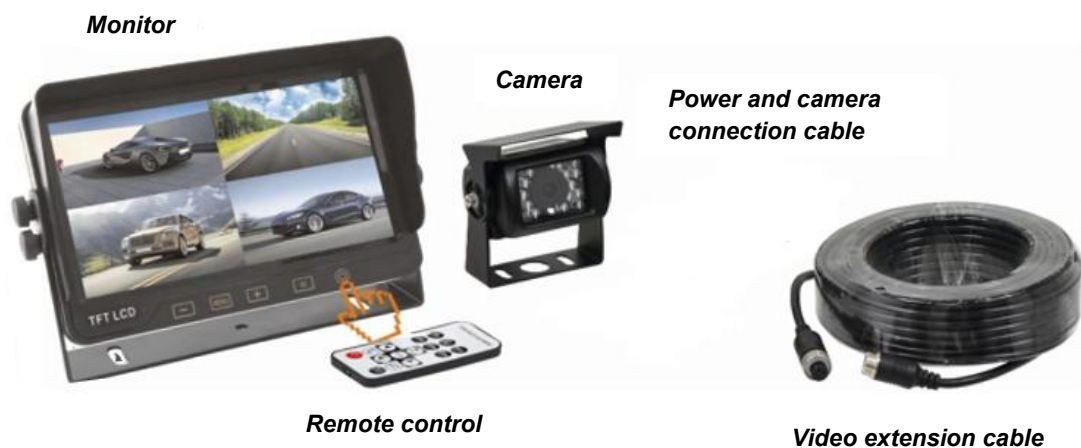
1. Keep the cable and camera away from high temperature objects. Keep the camera away from heat sources such as radiators, stoves, or other heat sources.

2. Do not immerse the camera and display screen in water.
3. Store the device and all accessories's in an area outside the reach of children and other inexperienced persons, as well as unused items.
4. Care should be taken when servicing the unit: it is well maintained and is less likely to cause injury.
5. Do not drop the camera or display unit as it is not shock resistant, risk of damage. Cheque for any problems that may affaect its operation.
6. Use only accessories recommended by the device manufacturer.
7. Dry your hands before using or connecting the appliance.
8. Use appropriate personal protective equipment when handling and operating the equipment.
9. Keep clothing, hair, hands, and apparatus, etc. Away from all moving or hot surrounding areas.
10. Operate the unit in a well-ventilated work area.
11. Do not use the device in explosive atmospheres, such as flammable liquids, gases or heavy dust. : a suitable fire extinguisher for petrol/chaemical/electric fires must always be located nearby.
12. Do not use the appliance around corrosive chaemicals.
13. Keep bystanders, children and visitors away during use of the device.
14. Keep the videoscope clean, dry, free of oil, water and grease.
15. Use a mild detergent on a clean cloth to clean the exterior of the unit if necessary.
16. Avoid personal contact with grounded surfaces such as pipes, radiators, cookers and refrigerators.
17. Do not abuse the cord and cable. Never use the cord or cable to transport, pull or unplug the unit. Keep the cord away from heat, oil, sharp edges, or moving parts.
18. Never spill liquid on the display units. Liquids increase the risk of electric shock and damage to the device.
19. The opening of the housing must be carried out by a professional. If there is a fault, switch off the power supply.
20. Do not apply organic solvent to the camera and monitor.
21. Protect the monitor from rain, moisture, dust, extreme temperatures and moisture.
22. Handle the product with care. Avoid shock or drop, even at low heights, which could damage the unit.
23. Please observe the wiring described in the decal information. Improper connection can cause product malfunction or damage to your vehicle's electrical system.

2. Presentation

2.1. Scope of application

This day/night rear view camera, specially designed for trucks and buses, has a wide 120° angle of view.



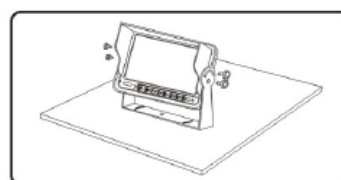
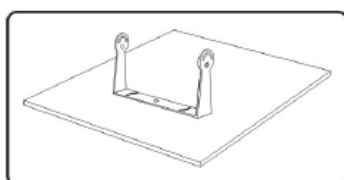
2.2. Technical specifications

Part number 16470			
Monitor			
Cut screen	7"	Brightness	450 cd/m ²
Resolution	800 rgb(h) x 480 (v)	Contrast	450:1
Video format	Pal – ntcs – auto	Voltage	DC 12-32V
Input sockets	4 videos	Dimensions	176 x 123 x 27 mm
Camera			
Image sensor	Cmos	Viewing angle	120°
Vision	Night time	Tv	Pal – ntcs – auto
Other specifications	<ul style="list-style-type: none"> - Different power sources for each camera - Reverse polarity protection - Av2-av3-av4 with trigger cable 		

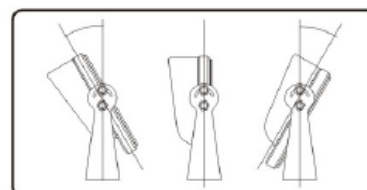
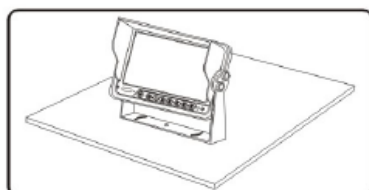
3. Installation

3.1. Installing the u-shaped support

Secure the u-shaped support using screw (not supplied).

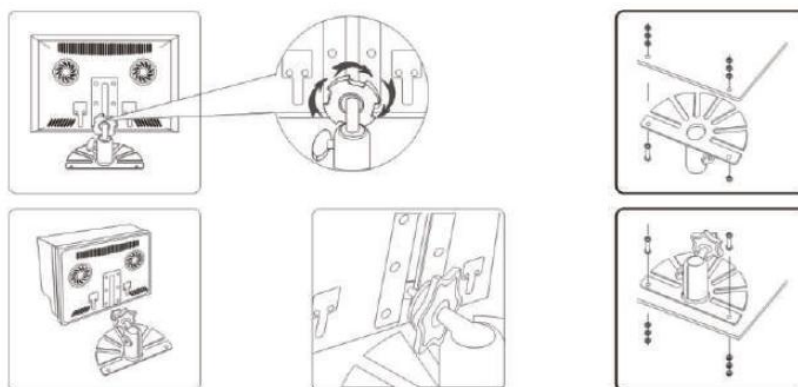


Instal the monitor on the u-shaped support using the lower clamping screw, adjust the angle and then fit the upper tightening screw. You can adjust the angle up to 30° forward and backward.



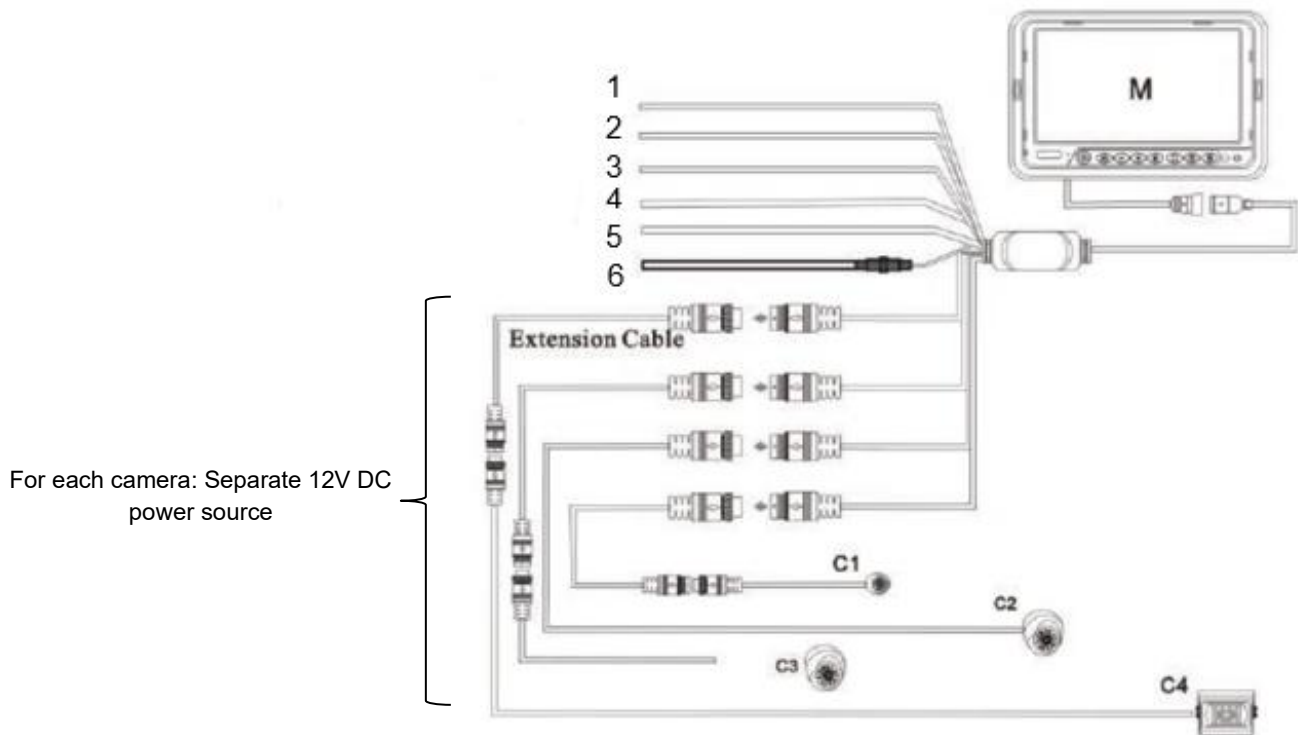
3.2. Installing the display support (not included)

Secure the support with screw. Place the metal loop on the top of the fan-shaped support in the notch on the back of the monitor. Move the support to the appropriate location and screw the support nut until the monitor is secured.



3.3. Wiring

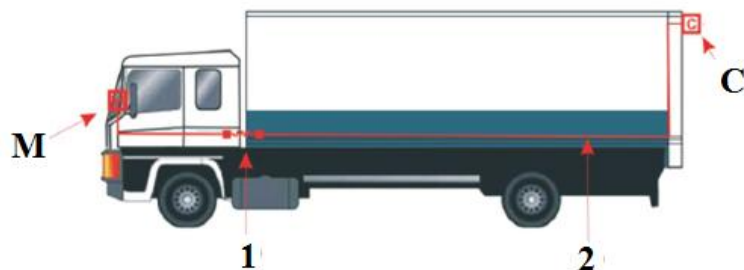
Connector aviation:



No.	Designation	No.	Designation
1	Cam 1 trigger cable (grey)	4	Cam 4 trigger cable (brown)
2	Cam 2 trigger cable (green)	5	Negative terminal (black)
3	Cam 3 trigger cable (blue)	6	Dc12-32v (red)

- If a camera is connected to cam1: the camera will activate as soon as the screen is switched on
- If a camera is connected to cam2 or cam3: the camera will automatically activate on the monitor for a defined action (e.g. If the "trigger" cable is connected to the reversing light: the camera will activate automatically as soon as the vehicle is in reverse)

Possible installation example:



M. Screen – 1. Power and connection cables – 2. Extension – c. Camera

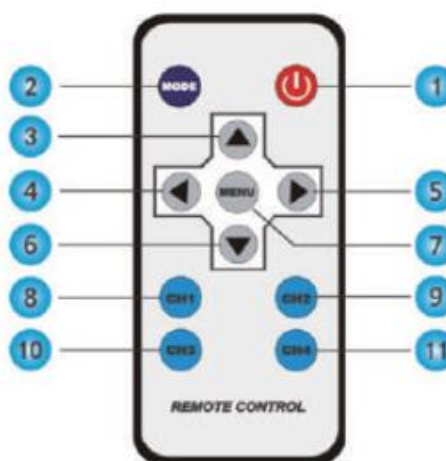
4. Use

4.1. Menu overview

- The menu is divided into 4 different topics: image, option, system and settings.
- To display the menu, press the "menu" button on the remote control. The screen then displays the "picture" section.
- To view the different menu items, press the "◀ ▶" keys on your remote control until you reach the desired topic.
- Then press the "▼ ▲" keys to select the sub-headings and the "◀ ▶" keys to set them up. To save the modified parameter, press the "menu" key
- **To change the language of your monitor:** go to "system" and select the "lang" sub-topic using the down arrow. Then press the right arrow several times until "french" is displayed. Finally, press the "menu" key to save.

4.2. Introduction to the remote control


- 1 – on/off
- 2 – mode
- 3 – parametre selection
- 4 – volume -
- 5 – volume +
- 6 – analog decrease
- 7 – menu
- 8 – camera 1
- 9 – camera 2
- 10 – camera 3
- 11 – camera 4



4.3. Overview of the different sub-topics

Image	Option
<ol style="list-style-type: none"> 1. Brightness: adjust the brightness of the screen (0 to 40)) 2. Contrast: adjust the contrast (0 to 40)) 3. Color: adjust the image saturation (0 to 40)) 4. Hue: adjust the tint (0 to 20)) 5. Renitalisation 	<ol style="list-style-type: none"> 1. Acc-time: sets the dwell time after the camera is triggered (0 to 10)) 2. Mirror 3. Rotation: image rotation (up/down/left/right)
System	Adjustment
<ol style="list-style-type: none"> 1. Language: setting the language 	<ol style="list-style-type: none"> 1. Sleep: determine a time after which the monitor will go to sleep if there is no signal. (0 – 240 mins) 2. Time: sets the length of the video 3. Pause time: sets the dwell time after camera 1 is triggered 4. On time: sets the on time after camera 1 is triggered

4.4. Monitor overview

Key	Function
	On/off
V1/v2; av; sel	Channell selection
M; menu	Menu
-; ▼	Menu selection
+; ▲	Menu selection

To change a menu setting from the monitor:

Press the key "m" then select the desired topic using the keys "+" and "-".

To select the sub-topic: press the "m" key repeatedly until the desired sub-topic is selected. Then press the "+" and "-" keys to modify the parametre value and then press the "m" key to validate it.

To change the channell from the monitor:

Press the "av" button repeatedly until the desired channell is selected.

5. Problems and solutions

Problems	Probable causes	Solutions
No picture, no sound	<ul style="list-style-type: none"> - Poor monitor connection - Incorrect supply voltage - Monitor off 	<ul style="list-style-type: none"> - Cheque that the av cable connection and the audio cable connection are correct - Cheque the volume at the monitor
Dark image	<ul style="list-style-type: none"> - Incorrect adjustment - Ambient temperature too low 	<ul style="list-style-type: none"> - Adjust the contrast and brightness of the system - Use in a suitable environment
No color	Incorrect display	Adjust the system color
Flip the image vertically	Incorrect display	Use the functions of the remote control inversely
Reverse function does not work (no images)	Faulty connection between av cable and reversing signal cable (green)	<ul style="list-style-type: none"> - Cheque the cables and their connections - Change cables if damaged
Problem with the remote control	<ul style="list-style-type: none"> - Power supply problem - The battery is installed incorrectly - Poor communication between the different modules 	<ul style="list-style-type: none"> - Point the remote control at the sensor on the monitor - Reduce the distance or angle between the remote control and the monitor - Remove any potential obstacles between the remote control and the sensor on the monitor

6. Product warranty and compliance

Warranty cannot be granted as a result of:

Abnormal use, improper handling, unauthorised modification, lack of transport, handling or maintenance, use of non-genuine parts or accessories, work carried out by unauthorised personnel, lack of protection or device securing the operator, failure to comply with the above instructions excludes your machine from our warranty, the goods travel under the responsibility of the purchaser to whom it is responsible to exercise any recourse against the carrier in legal forms and deadlines. Please refer to our terms and conditions of sales for warranty claims.

Environmental protection:



your device contains many recyclable materials.

We remind you that used appliances must not be mixed with other waste. Electrical products should not be disposed of with household waste. Please recycle them at the designated collection points. Contact

your local authorities or dealer for recycling advice.

1. Instrucciones de seguridad

¡ATENCIÓN! Lea todas estas instrucciones antes de usar este producto y guarde esta información. Si el electrodoméstico va a ser entregado a otros, dales este manual de instrucciones también.

1.1. Instrucciones generales

1. **Uso en un entorno seguro.**
2. **Asegurar una operación segura.** Asegúrese de que el producto es operado, mantenido o reparado solo por personal capacitado y experto. El personal cualificado estará formado por personas que hayan sido autorizadas por su formación, experiencia e instrucción, así como por su conocimiento de las normas, condiciones y disposiciones destinadas a prevenir accidentes en vigor, para llevar a cabo las actividades necesarias y, en este contexto, reconocer posibles peligros y evitarlos. Las personas responsables de la operación, mantenimiento, mantenimiento y puesta en marcha deben haber leído y entendido las instrucciones de funcionamiento. Deben respetarlo en todos los aspectos para evitar el peligro de muerte del usuario y de terceros, para garantizar la seguridad durante el funcionamiento del cilindro.
3. **Considere el entorno del área de trabajo:** No exponga la herramienta a la lluvia. No utilice la herramienta en lugares húmedos y húmedos o lugares donde exista riesgo de salpicaduras de agua. Mantenga el área de trabajo bien iluminada. No utilice herramientas en presencia de líquidos o gases inflamables.
4. **Mantenga un área de trabajo limpia y ordenada.**
El área de trabajo debe ser visible desde la posición de trabajo. Las áreas de trabajo congestionadas y los bancos de trabajo son una fuente potencial de lesiones.
5. **Compruebe si hay piezas dañadas:** Antes de usar la herramienta, examine cuidadosamente el estado de las piezas para asegurarse de que están funcionando correctamente y están realizando su tarea. Compruebe la alineación y la libertad de funcionamiento de las piezas móviles, el estado y el montaje de las piezas y cualquier otra condición que pueda afectar negativamente el funcionamiento. Cualquier pieza en mal estado será reparada o reemplazada por una estación de servicio autorizada a menos que se especifique lo contrario en este manual de instrucciones.
6. **Almacene las herramientas no utilizadas.** Las herramientas no utilizadas deben almacenarse en un lugar seco o cerrado fuera del alcance de los niños.
7. **Trate las herramientas con cuidado.** Mantenga las herramientas limpias para optimizar el trabajo y la seguridad. Siga las instrucciones para cambiar accesorios. Inspeccione periódicamente la herramienta y, si es necesario, remita cualquier reparación a una estación de servicio autorizada.
8. Manténgase alerta.
9. **Centrarse en el trabajo.** Usa buen juicio. No use la herramienta cuando esté cansado o bajo la influencia de drogas, alcohol o medicamentos
10. **No utilice el cable/cable en malas condiciones:** Nunca sacuda el cable/cable para desconectarlo del enchufe de la toma de corriente. Mantenga el cable/cable lejos del calor, lubricante y bordes afilados. Inspeccione los extensores regularmente y reemplácelos si están dañados
11. **No modifique la máquina:** No se deben realizar modificaciones y/o reconversión.
12. **Confíe la reparación de la herramienta a un especialista:** Este dispositivo eléctrico cumple con las normas de seguridad previstas. Las reparaciones de aparatos eléctricos realizadas por personas no cualificadas presentan un riesgo de lesiones para el usuario.
13. **Compruebe si hay piezas dañadas:** Antes de usar la herramienta para cualquier otro propósito, debe examinarse cuidadosamente para determinar que funcionará correctamente y realizará la función prevista.
14. **Haga que la herramienta sea reparada por una persona cualificada:** Esta herramienta eléctrica cumple con las normas de seguridad correspondientes. Las reparaciones solo deben ser realizadas por personas calificadas que utilicen piezas de repuesto originales. De lo contrario, esto puede exponer al usuario a un peligro significativo.

1.2. Instrucciones especiales



¡ATENCIÓN!

Este kit no está destinado a reemplazar los dispositivos obligatorios y solo se debe utilizar además de sus espejos. No opere su vehículo utilizando solo el monitor.

1. Mantenga el cable y la cámara lejos de objetos de alta temperatura. Mantenga la cámara alejada de fuentes de calor como radiadores, estufas u otras que produzcan calor.
2. No sumerja la cámara y la pantalla en agua.
3. Guarde el aparato y todos los accesorios en un área fuera del alcance de los niños y otras personas sin experiencia, así como las piezas no utilizadas.
4. Mantenga el aparato con cuidado: Mantenido adecuadamente, es menos probable que cause lesiones.
5. No deje caer la cámara o la unidad de visualización: No es resistente a los golpes, riesgo de daños. Compruebe si hay problemas que puedan afectar su funcionamiento.
6. Utilice solo los accesorios recomendados por el fabricante del aparato.
7. Secar las manos antes de usar o enchufar el aparato.
8. Utilice el equipo de protección personal adecuado cuando manipule y utilice el equipo.
9. Mantenga la ropa, el cabello, las manos, el dispositivo, etc. lejos de todas las partes circundantes móviles o calientes.
10. Utilice la unidad en un área de trabajo bien ventilada.
11. No utilice la unidad en atmósferas explosivas, como líquidos inflamables, gases o polvo pesado. : un extintor de incendios de gasolina / química / eléctrico adecuado siempre debe estar cerca.
12. No utilice la unidad alrededor de productos químicos corrosivos.
13. Mantenga alejados a los espectadores, niños y visitantes durante el uso del electrodoméstico.
14. Mantenga el videoscopio limpio, seco, libre de aceite, agua y grasa.
15. Use un detergente suave sobre un paño limpio para limpiar el exterior de la unidad si es necesario.
16. Evite el contacto corporal con superficies conectadas a tierra como tuberías, radiadores, estufas y refrigeradores.
17. No abusos del cable y el cable. Nunca use el cable o el cable para transportar, tirar o desenchufar el electrodoméstico. Mantenga el cordón alejado del calor, el aceite, los bordes afilados o las piezas móviles.
18. Nunca derrame líquido en las unidades de visualización. Los líquidos aumentan el riesgo de descargas eléctricas y daños al dispositivo.
19. La apertura de la caja debe ser realizada por un profesional. Si hay una falla, apague el poder.
20. No aplique disolventes orgánicos a la cámara y al monitor.
21. Proteja el monitor de la lluvia, la humedad, el polvo, las temperaturas extremas y la humedad.
22. Maneja el producto con cuidado. Evite golpes o caídas, incluso desde alturas bajas, que podrían dañar la batería.
23. Observe por favor el cableado descrito en las instrucciones. Una conexión incorrecta puede causar un mal funcionamiento del producto y/o daños al sistema eléctrico de su vehículo.

2. Panorama general

2.1. Ámbito de aplicación

Esta cámara de visión trasera día/noche, especialmente diseñada para camiones y autobuses, tiene un amplio ángulo de visión de 120°.



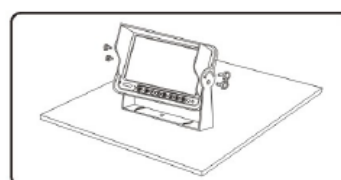
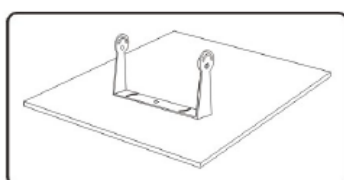
2.2. Especificaciones técnicas

Referencia 16470			
Monitor			
Tamaño de la pantalla	7»	Brillo	450 cd/m2
Resolución	800 RGB (H) X 480 (V)	Contraste	450: 1
Formato de vídeo	PAL – NTCS – AUTO	Voltaje	DC 12-32V
Jacks de entrada	4 vídeos	Dimensiones	176 x 123 x 27 mm
Cámara			
Sensor de imagen	CMOS	Ángulo de visión	120°
Visión	Noche	TELEVISIÓN	PAL – NTCS – AUTO
Otras especificaciones	<ul style="list-style-type: none"> - Diferentes fuentes de alimentación para cada cámara - Protección de polaridad inversa - AV2-AV3-AV4 con cable de disparo 		

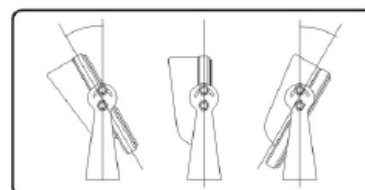
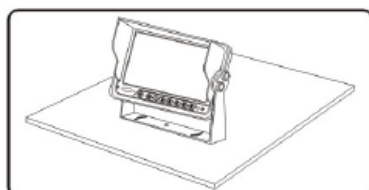
3. Instalación

3.1. Instalación del U-Bracket

Asegure el soporte en U con tornillos (no suministrados).

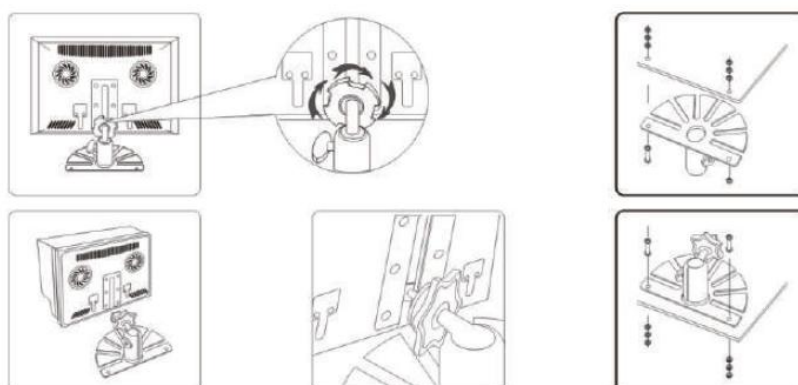


Instale el monitor en el soporte en U utilizando los tornillos de sujeción inferiores, ajuste el ángulo e instale los tornillos de sujeción superiores. Puede ajustar el ángulo hasta 30° hacia adelante y hacia atrás.



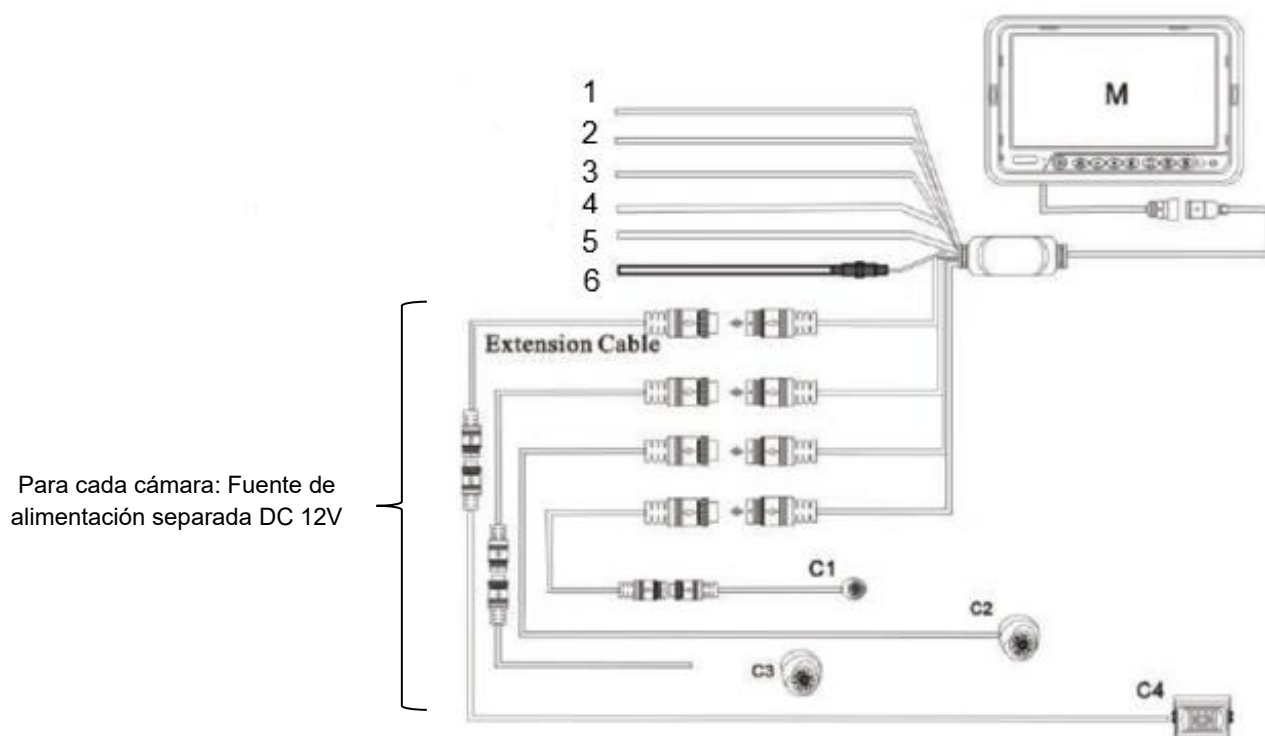
3.2. Instalación del soporte de visualización (no incluido)

Asegure el soporte con tornillos. Coloque el lazo de metal en la parte superior del soporte en forma de ventilador en la muesca en la parte posterior del monitor. Mueva el soporte a la ubicación apropiada y atornille la tuerca del soporte hasta que el monitor esté asegurado.



3.3. Cableado

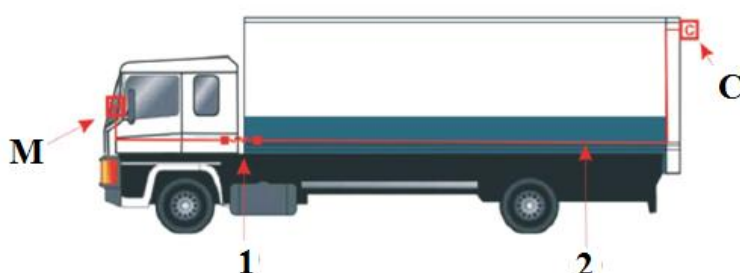
Conector de aviación:



NO	Designación	NO	Designación
1	Cable de disparo 1 CAM (gris)	4	Cable de disparo Cam 4 (marrón)
2	Cable de disparo Cam 2 (verde)	5	Terminal negativo (negro)
3	Cam 3 Trigger Cable (Azul)	6	DC12-32V (rojo)

- Si una cámara está conectada a CAM1: La cámara se activará tan pronto como se encienda la pantalla
- Si una cámara está conectada a CAM2 o CAM3: La cámara se activará automáticamente en el monitor para una acción definida (por ejemplo, si el cable "gatillo" está conectado a la luz de marcha atrás: La cámara se activará automáticamente tan pronto como el vehículo esté revertido)

Posible ejemplo de instalación:



Sr. Écran – 1. Cables de alimentación y conexión – 2. Cable de extensión - C. Cámara

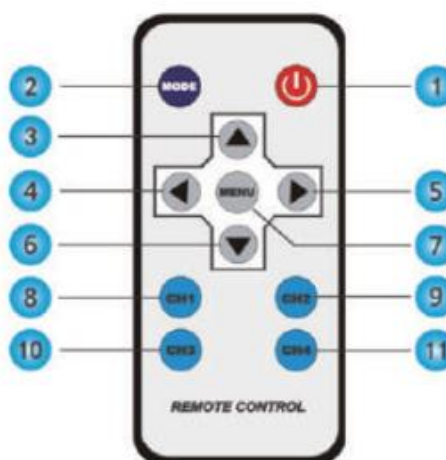
4. Uso

4.1. Vista general del menú

- El menú se divide en 4 títulos diferentes: IMAGEN, OPCIÓN, sistema y CONFIGURACIÓN.
- Para mostrar el menú, presione el botón "MENU" en el control remoto. La pantalla muestra el encabezado "IMAGEN".
- Para mostrar los diversos elementos del menú, presione los botones "◀ ▶" en el control remoto hasta el elemento deseado.
- Luego presione las teclas "▼ ▲" para seleccionar los subtítulos y las teclas "◀ ▶" para establecerlos. Para guardar el ajuste cambiado, presione la tecla "Menú"
- **Para cambiar el idioma de su monitor:** Vaya a la sección "Sistema" y seleccione la subsección "Lang" usando la flecha hacia abajo. Luego presione la flecha derecha varias veces hasta que se muestre "INGLÉS". Finalmente, presione la tecla "MENU" para guardar.

4.2. Introduciendo el control remoto

- 1 – ON/Off
- 2 – moda
- 3 – Selección de parámetros
- 4 – Volumen -
- 5 – Volumen +
- 6 – Disminución analógica
- 7 – Menú
- 8 – cámara 1
- 9 – Cámara 2
- 10 – Cámara 3
- 11 – Cámara 4



4.3. Visión general de los diferentes subtemas

IMAGEN	OPCIÓN
<ol style="list-style-type: none"> Brillo: Ajuste el brillo de la pantalla (0 a 40) Contraste: Ajuste el contraste (0 a 40) Color: Ajustar la saturación de la imagen (0 a 40) Swatch: Ajustar tono (0 a 20) Nueva Nitialización 	<ol style="list-style-type: none"> ACC-Time: Establece el tiempo de permanencia después del disparo de la cámara (0 a 10) Espejo Gire: Gire la imagen (arriba/abajo/izquierda/derecha)
SISTEMA	AJUSTE
<ol style="list-style-type: none"> Idioma: Establecer el idioma 	<ol style="list-style-type: none"> Sueño: Establezca un tiempo después del cual el monitor se irá a dormir si no hay señal. (0 – 240 minutos) Tiempo: Establece la duración del vídeo Tiempo de pausa: Establece el tiempo de permanencia después de que se active la cámara 1 On Time: Establece el tiempo de encendido después de que se active la cámara 1

4.4. Visión general del monitor

Clave	Función
	Encendido/apagado
V1/V2; AV; SEL	Selección de canales
M; MENÚ	Menú
-; ▼	Selección de menú
+; ▲	Selección de menú

Para cambiar una configuración de menú desde el monitor:

Presione la tecla "M" y seleccione el elemento requerido usando las teclas "+" y "-".

Para seleccionar el subítem: Presione la tecla "M" varias veces hasta que se seleccione el subítem deseado. Luego presione las teclas "+" y "-" para cambiar el valor del parámetro y presione la tecla "M" para validarlo.

Para cambiar el canal desde el monitor:

Presione el botón "AV" varias veces hasta que se seleccione el canal deseado.

5. Problemas y soluciones

Problemas	Causas probables	Soluciones
Sin imagen, sin sonido	<ul style="list-style-type: none"> - Mala conexión del monitor - Voltaje de suministro inadecuado - Monitorizar apagado 	<ul style="list-style-type: none"> - Compruebe que las conexiones del cable AV y del cable de audio son correctas - Compruebe el volumen en el monitor
Imagen oscura	<ul style="list-style-type: none"> - Ajuste incorrecto - Temperatura ambiente demasiado baja 	<ul style="list-style-type: none"> - Ajuste el contraste y el brillo del sistema - Uso en un entorno adecuado
Sin color	Exhibición inadecuada	Ajusta el color del sistema
Inversión vertical de la imagen	Exhibición inadecuada	Utilice las funciones inversas del control remoto
La función hacia atrás no funciona (sin imágenes)	Conexión defectuosa entre el cable AV y el cable de señal inversa (verde)	<ul style="list-style-type: none"> - Compruebe los cables y las conexiones - Cambie los cables si están dañados
Problema de control remoto	<ul style="list-style-type: none"> - Problema de suministro de energía - La batería no está instalada correctamente - Mala comunicación entre los diferentes módulos 	<ul style="list-style-type: none"> - Apunte el control remoto al sensor del monitor - Reduzca la distancia o el ángulo entre el control remoto y el monitor - Elimine los obstáculos potenciales entre el control remoto y el sensor del monitor

6. Garantía y cumplimiento del producto

La garantía no se puede conceder como resultado de:

Uso anormal, maniobras erróneas, modificaciones no autorizadas, defectos en el transporte, manipulación o mantenimiento, uso de piezas o accesorios no originales, trabajo realizado por personal no autorizado, falta de protección o dispositivo de seguridad para el operador, el incumplimiento de las instrucciones antes mencionadas excluye su máquina de nuestra garantía, la mercancía viaja bajo la responsabilidad del comprador a quien corresponde ejercer cualquier recurso contra el transportista en las formas legales y plazos. Consulte nuestros Términos y Condiciones Generales de Venta para reclamaciones de garantía.

Protección del medio ambiente:



Su dispositivo contiene muchos materiales reciclables.

Le recordamos que los electrodomésticos usados no deben mezclarse con otros residuos. Los productos eléctricos no deben eliminarse con los residuos domésticos. Por favor, recicla en los puntos de recogida previstos para este fin. Póngase en contacto con sus autoridades locales o distribuidor para obtener asesoramiento sobre reciclaje.