



---

**CAGOULE DE SOUDAGE**

**FR Manuel d'instructions – Notice originale – Instructions d'origine**

*Veillez lire ce manuel d'instructions attentivement et entièrement avant toute utilisation*

**WELDING HOOD**

**EN Translation of the original instructions**

*Please read this instruction manual carefully and completely before use*

**CAPUCHA DE SOLDADURA**

**ES Traducción de las instrucciones originales**

*Lea atenta y completamente este manual de instrucciones antes de utilizarlo*

---

# 1. Instructions de Sécurité



## Avertissements

1. Lire tous les avertissements de sécurité et les instructions de ce manuel et s'assurer que vous les comprenez avant d'utiliser cette cagoule.
2. Conserver ce manuel d'instructions dans un lieu accessible, sec et propre afin de vous y référer à tout moment.
3. Veiller que cette cagoule de soudure est bien le produit approprié pour le travail à effectuer.
4. Ce casque avec réglage automatique d'obscurcissement n'est pas adapté aux travaux de soudage laser ou à l'autogène.
5. Transporter cette cagoule dans un emballage adapté pour prévenir toute dégradation.
6. Garder éloigner de la zone de travail toute personne non concernée.
7. Rester alerte, ne pas effectuer pas d'opérations de soudure lorsque vous êtes fatigué, malade ou sous l'influence d'alcool ou d'autres drogues.
8. Observer les règles de prévention des accidents et de sécurité générale en vigueur dans votre secteur.
9. Demander aux personnes qui ne peuvent s'éloigner de la zone de soudure de se munir d'équipements de sécurité adéquats afin d'être protégé efficacement.
10. Contrôler avant chaque utilisation l'étanchéité à la lumière
11. Ne porter aucune modification à la cagoule.
12. Ne jamais ouvrir ou modifier le filtre de réglage automatique d'obscurcissement.
13. Utiliser seulement des pièces de rechanges conseillées par votre revendeur.
14. Ne jamais placer la cagoule ou le filtre d'obscurcissement sur une surface chauffée.
15. Ce casque de soudage vous protégera contre des étincelles, des projections et des rayons UV et IR nocifs. Il ne vous protégera pas contre les explosions ni contre les liquides corrosifs.
16. Protéger le filtre contre les liquides et l'encrassement.
17. Les matériaux en contact avec la peau du porteur peuvent être à l'origine d'allergies chez les individus sensibles.
18. Ne jamais plonger le filtre d'obscurcissement dans l'eau.
19. Ne nettoyer jamais aucune partie du casque avec des solvants ou autres produits de nettoyage agressifs.
20. Régler le bandeau de serrage afin que le casque soit correctement enfoncé sur votre tête.
21. Si la cellule ne passe pas à l'état sombre, lorsque vous soudez, arrêter immédiatement de souder et contacter votre revendeur.
22. Contrôler avant chaque utilisation les différentes parties du casque et s'assurer qu'elles soient bien propres et en état d'utilisation.
23. Remplacer immédiatement les éléments avec des égratignures, des fissures ou des coups afin d'éviter tout accident.
24. Vérifier l'état des piles grâce aux leds afficheurs de statut. Si le statut de celles-ci est faible remplacés les.
25. Les oculaires / filtres en verre minéral renforcé ne doivent être utilisés qu'associés à un oculaire de renforcement adapté.
26. Ne pas intervenir sur la cellule.
27. Utiliser uniquement des pièces de rechanges d'origine fournies par votre vendeur.
28. Toute modification des pièces d'origine ou remplacement par des pièces de rechange non valides annule la garantie et peut faire courir à l'utilisateur des risques de blessures.
29. Ne jamais ouvrir ou forcer la cellule.

30. Les écrans de protection doivent toujours être présents pendant l'utilisation
31. Ne jamais poser la cagoule ou la cellule sur une surface chaude.
32. Ne pas plonger la cellule dans un liquide.
33. Ne pas utiliser de solvants, produits nettoyants à base d'huile, abrasifs, pour tous les éléments de la cagoule, cellule comprise.
34. Protéger la cagoule de la poussière.
35. Nettoyer régulièrement l'écran de protection extérieur. Le remplacer si nécessaire. Nettoyage avec un chiffon propre ne peluchant pas.
36. Utiliser des numéros d'échelon trop élevés peut être dangereux : l'opérateur se positionnerait trop près de la source de rayonnement et peut être amené à respirer des fumées nocives.
37. L'utilisation de ce produit peut être perturbée par une intensité lumineuse très forte (soleil...) ou par des travaux de chantier avec des signalisations par flash (gyrophares...). Veuillez vous éloigner de ces perturbations pour une efficacité optimale.
38. Le soudage est une activité à haut risque, impliquant chaleur, étincelles, radiations UV, bruit et gaz nocifs. Les utilisateurs doivent disposer des connaissances et de la formation nécessaires pour travailler en toute sécurité.
39. Les capteurs soient maintenus propres et non obscurcis.

Le non-respect de ces consignes de sécurité peut entraîner de sévères lésions.

## 2. Caractéristiques Techniques

<b>Modèle 05885</b>	
Dimension de la cellule	110 x 90 x 8 mm
Champ de vision	98 x 35mm
Capteurs	2
Teinte lumineuse	DIN 3
Teinte sombre	DIN 11 (fixe)
Alimentation électrique	Batterie Li- Mn & cellule solaire
Temps de réponse	Temps de passage état sombre à état clair : 0,35 s Temps de passage état clair à état sombre : 0,5 ms
Température d'utilisation	De -5° à +55°C
Poids	430g
Poids de la cagoule (sans filtre)	< 390 g
Matériaux de la cagoule hors cellule et serre tête	PP

## 3. Présentation

Les cagoules sont conçues pour protéger les yeux et le visage des étincelles, des projections et des radiations nuisibles, dans des conditions normales de soudage. En présence d'un arc, les cellules passent automatiquement à l'état « sombre » et reviennent à l'état « clair » lorsque l'arc disparaît. Cette vitesse de 0,5 ms est fixe et non réglable.

Deux capteurs à l'avant du filtre détectent la lumière de l'arc de soudage et provoquent l'obscurcissement du filtre.

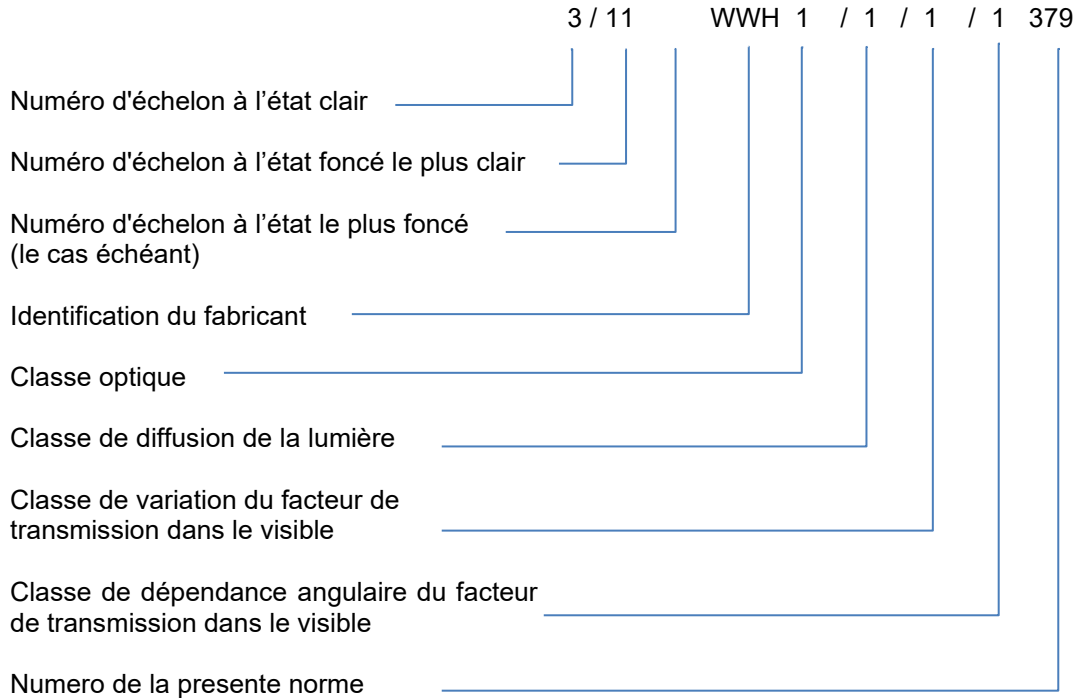
Le filtre est équipé de cellule solaire à haute performance assurant l'alimentation électrique par une batterie intégrée au lithium 3V.

Les cagoules sont équipées d'un serre-tête rotatif ajustable en inclinaison, hauteur et tour de tête.

Le filtre fixe DIN 11 convient pour le TIG > 30A, mais non recommandé pour le MMA ou le MIG-MAG où l'arc est plus variable et lumineux.

Ce protecteur est adapté à la fausse tête 1-S/2-L.

**Signification du marquage du filtre (Cf. EN 379)**



(\*) La norme EN 379 spécifie des classes (de 1 pour la meilleure à 3 pour la moins bonne) pour trois caractéristiques des filtres commutables. Les trois chiffres correspondent respectivement à :

- la classe de diffusion de la lumière
- la classe de variation du facteur de transmission dans le visible
- la classe de dépendance angulaire du facteur de transmission dans le visible

**Signification du marquage de la casque (Cf. EN ISO 16321-2)**

16321 WWH W15 1-S/2-L				
16321	WWH	W	15	1-S/2-L
Numéro du document	Identification du fabricant	Equipement de protection pour le soudage	Classe de protection maximale du filtre	Tours de tête applicables

**Signification du marquage d'oculaire de protection (Cf. EN 166)**

WWH 1 F		
WWH	1	F
Identification du fabricant	Classe optique	Symbole d'impact à faible énergie

## 4. Utilisation

### 4.1 VERIFICATION GÉNÉRALE AVANT UTILISATION

- ✓ Vérifier l'état, la position et la propreté des écrans de protection intérieur et extérieur, ainsi que du filtre. Aucun élément ne doit être rayé, fendu, cassé, enfoncé ni sale, notamment au niveau des capteurs situés sur la partie haute de la cellule.
- ✓ Vérifier que la cassette filtrante soit bien fixée sur la cagoule.
- ✓ Tester le déclenchement du filtre. Le tourner vers une source de lumière, faire passer rapidement la main devant le capteur : le filtre doit s'assombrir puis revenir à l'état clair. Ne pas utiliser la cagoule si le test est négatif.
- ✓ Examiner toutes les pièces de la cagoule et de la cellule. Remplacer immédiatement toute pièce présentant des dommages (rayure, fissure, défaut d'assemblage) pour éviter les risques de blessures graves.
- ✓ Assurez-vous que le casque est bien ajusté à la tête : ni trop serré ni trop lâche. Secouez doucement la tête pour vérifier que le casque reste stable et ne se déplace pas.
- ✓ Vérifier que l'écran de garde sont bien fixées et sans fissures, offrant une visibilité claire.
- ✓ Vérifier que l'intérieur du casque est suffisamment ventilé pour éviter toute chaleur excessive ou tout inconfort.
- ✓ Assurez-vous que le niveau de protection correspond à vos procédés de soudage.

### 4.2 CHOIX DES ECHELONS DE TEINTE

Les numéros d'échelon à choisir en soudage à l'arc sont donnés dans le tableau ci-après. Vérifier que la protection que vous utilisez correspond en utilisation à la teinte choisie.

D'autres facteurs peuvent intervenir sur le choix de l'échelon à sélectionner :

La position de l'opérateur par rapport à la flamme ou à l'arc : si l'opérateur se penche sur son travail ou adopte une position à bout de bras, une variation d'au moins un numéro d'échelon peut être nécessaire.

L'éclairage local : pour des travaux effectués en plein air, il est possible d'utiliser un filtre de protection de numéro d'échelon immédiatement supérieur.

Le facteur humain : si une sensation d'inconfort apparaît, vérifier les conditions de travail et la vue de l'opérateur, le type d'arc, la nature du métal de base.

Numéros d'échelon des filtres à utiliser par les aide-soudeurs : Il est nécessaire de protéger les aide-soudeurs et les autres personnes se tenant dans les zones où sont effectuées les opérations de soudage. Il convient à cet effet d'utiliser les filtres de numéros d'échelon 1,2 à 4. Toutefois, si les niveaux de risque l'exigent, il est recommandé d'utiliser des filtres de numéros d'échelon supérieurs. Dans le cas notamment où l'aide-soudeur se trouverait à la même distance de l'arc que le soudeur, il convient que les numéros d'échelon des filtres portés par les deux opérateurs soient identiques.

Filtres avec reconnaissance accrue des couleurs : Dans les procédés de soudage pour lesquels la reconnaissance des couleurs est importante, l'utilisation de filtres de soudage ayant une reconnaissance accrue des couleurs est recommandée.

Filtres avec réflexion accrue dans l'infrarouge : Dans les procédés de soudage qui génèrent une quantité de chaleur considérable, l'utilisation de filtres de soudage ayant une réflexion accrue dans l'infrarouge est recommandée afin de renforcer le confort du porteur.

Il peut être dangereux d'utiliser des filtres de numéro d'échelon trop élevé (trop foncés) car cela obligerait l'opérateur à se tenir trop près de la source de radiation et à respirer des fumées nocives.

Les casques ne protègent pas des explosions, des chocs sévères, des liquides corrosifs.

Voir schémas pour repérage des éléments et le tableau des teintes.

**4.3 TABLEAU DES TEINTES**

Intensité du courant (A)	Electrodes enrobées	MAG	TIG	MIG sur métaux lourds	MIG sur alliages légers	Gougeage à l'arc avec jet d'air comprimé (1)	Coupage au jet de plasma	Soudage à l'arc par Microplasma						
1.5	8	8	8	9	10	10	9	4						
6								5						
10								6						
15														
30														
40								7						
60														
70	9	9	10	10	10	9	8							
100	10													
125	10	10	11	10	10	10	9	10						
150	11	11						10						
175			11	11	11	11	11	11	10					
200	12	12	12	11						11	11	12	11	
225					12	12	12	12	12				12	12
250														
300	13	13	13	12	13	13	13	12						
350									13	13	13	13	13	13
400														
450	14	14	14	14	14	14	14	12						
500									14	14	14	14	14	14
600														

NOTE : l'expression "métaux lourds" couvre les aciers, aciers alliés, le cuivre et ses alliages, etc ...

Le soudage par électrodes enrobées comprend le MMA (soudage manuel à l'arc métallique)

MAG : soudage à l'arc métallique sous protection d'un gaz actif

MAG : soudage à l'arc métallique sous protection d'un gaz actif

TIG : soudage à l'arc sous protection d'un gaz inerte avec électrode de tungstène

MIG : soudage à l'arc métallique sous protection d'un gaz inerte

(1) : emploi d'une électrode de graphite et d'un jet d'air comprimé utilisé pour chasser le métal en fusion

#### 4.4 REGLAGE DU SERRE-TÊTE :

La cagoule doit être portée aussi bas que possible et au plus près du visage. Ajuster le serre tête et régler l'inclinaison et la hauteur par la sangle avec des perforations. Réglage du tour de tête par la molette.

## 5. Maintenance

### IMPORTANT

En période de non-utilisation, la cagoule doit être stockée dans un endroit sec et frais. Il est recommandé de l'utiliser régulièrement. Lors d'un stockage prolongé, les composants électroniques peuvent absorber l'humidité et présenter des dysfonctionnements.

La batterie n'est pas rechargeable. Avant utilisation, la cellule solaire doit être exposée au soleil afin d'alimenter l'appareil.

Lorsque le casque est laissé au repos pendant 15 minutes, il s'éteindra automatiquement.

Dans des conditions normales d'utilisation et de stockage, cette cagoule de soudage a une durée de vie de 5 000 heures. Vérifier régulièrement l'état de chaque composant et, en cas de doute, remplacer la pièce concernée.

Transporter cette cagoule dans un emballage adapté pour prévenir toute dégradation.

#### 5.1 ENTRETIEN de la cagoule et de ses composants : (voir vue éclatée)

- Ecran de protection extérieur :  
A remplacer s'il est trop sale, rayé, fendu ou enfoncé.  
Dégager l'écran de protection en le tirant par l'encoche située sur le bas de la cellule.  
Remettre l'écran neuf en s'assurant qu'il soit maintenu correctement par les deux ergots.
- Cellule et capteurs de la cellule :  
Nettoyer régulièrement les capteurs afin qu'ils puissent fonctionner correctement. A nettoyer avec un chiffon propre et sec, ne pas utiliser de solvants, produits nettoyants à base d'huile, abrasifs.  
La durée de vie du filtre dépend des conditions d'utilisation. Il convient de le contrôler régulièrement. Le filtre doit être remplacé dès qu'une défaillance ou une diminution de performance est constatée.
- Ecran de protection intérieur :  
A remplacer s'il est trop rayé, fendu ou enfoncé. Dégager l'écran en le tirant par l'encoche située sur le milieu de la cellule, côté intérieur de la cagoule. Remettre un écran neuf en s'assurant qu'il soit maintenu correctement par le cadre.  
Dans des conditions d'utilisation et de stockage normales, la durée de vie est de plusieurs années.
- Batterie : La batterie n'est pas remplaçable.

#### 5.2 Cagoule

A nettoyer avec un chiffon propre et sec, ne pas utiliser de solvants, produits nettoyants à base d'huile, abrasifs.

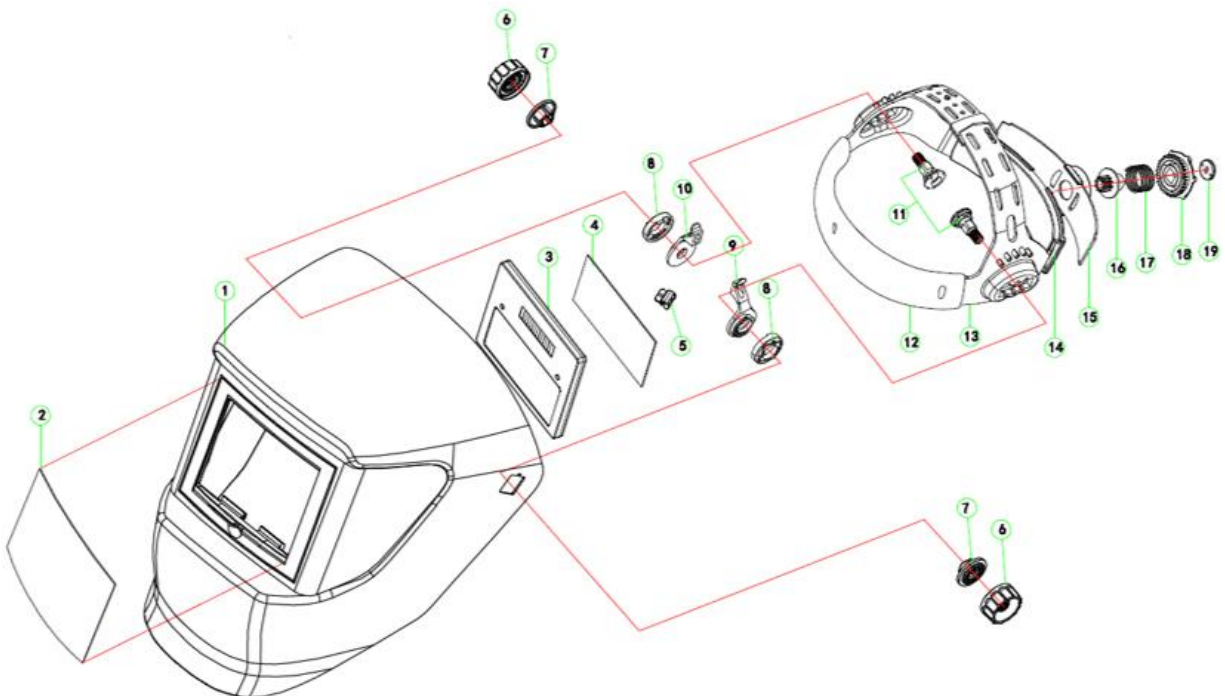
### 5.3 Nettoyage et désinfection

Après utilisation nettoyer la cagoule comme indiqué ci-dessus. Procéder à une étape de désinfection si nécessaire.

## 6. Problèmes – Solutions

Problèmes	Causes probables	Solutions
Baisse régulière de l'état sombre	Le bandeau est mal fixé, il y a une distance inappropriée entre les yeux et la cellule	Ajuster le bandeau pour corriger la distance
La cellule ne passe pas à l'état sombre et/ou ne tient pas la teinte	L'écran extérieur est sale ou endommagé. Le capteur est sale	Remplacer le verre Le nettoyer
Réaction lente	Le(s) écran(s) de protection extérieur(s) et/ou intérieur(s) est/sont sale(s) ou endommagé(s).  La lumière ambiante est insuffisante  Le degré de teinte choisie est inadapté	
La cagoule glisse	Refaire un réglage adapté à votre morphologie	

## 7. Vue Éclatée – Liste des pièces



N°	Description	N°	Description
1	Cagoule	11	Vis réglage position
2	Ecran de protection	12	Bandeau
3	Cellule solaire auto-obscurissante	13	Serre-tête
4	Ecran de protection intérieur	14	Protection
5	Agrafe	15	Protection
6	Réglage bandeau	16	Pignon de réglage
7	Rondelle	17	Ressort
8	Rondelle	18	Bouton ajustable
9	Réglage position gauche	19	Rondelle
10	Réglage position droit		

## 8. Garantie et Conformité du produit

### La garantie ne peut être accordée suite à :

Une utilisation anormale, une manœuvre erronée, une modification non autorisée, un défaut de transport, de manutention ou d'entretien, l'utilisation de pièces ou d'accessoires non d'origine, des interventions effectuées par du personnel non agréé, l'absence de protection ou dispositif sécurisant l'opérateur, le non-respect des consignes précitées exclut votre machine de notre garantie, les marchandises voyagent sous la responsabilité de l'acheteur à qui il appartient d'exercer tout recours à l'encontre du transporteur dans les formes et délais légaux. Se reporter à nos Conditions Générales de Ventes pour toute demande de garantie.

### Protection de l'environnement :



Votre appareil contient de nombreux matériaux recyclables.

Nous vous rappelons que les appareils usagés ne doivent pas être mélangés avec d'autres déchets. Les produits électriques ne doivent pas être mis au rebut avec les déchets ménagers. Merci de les recycler dans les points de collecte prévus à cet effet. Adressez-vous auprès des autorités locales ou de votre revendeur pour obtenir des conseils sur le recyclage.

# 1. Safety Instructions



## Warnings

1. Read all safety warnings and instructions in this manual and make sure you understand them before using this balaclava.
2. Keep this instruction manual in an accessible, dry and clean place so that you can refer to it at any time.
3. Ensure that this welding hood is the correct product for the job to be done.
4. This helmet with automatic darkening adjustment is not suitable for laser welding or autogenous work.
5. Transport this balaclava in suitable packaging to prevent damage.
6. Keep all unrelated personnel away from the work area.
7. Stay alert, do not perform welding operations when you are tired, ill or under the influence of alcohol or other drugs.
8. Observe the accident prevention and general safety rules in force in your area.
9. Ask people who cannot move away from the welding area to equip themselves with adequate safety equipment in order to be effectively protected.
10. Check the light-tightness before each use.
11. Do not make any modifications to the hood.
12. Never open or modify the automatic darkening adjustment filter.
13. Use only spare parts recommended by your dealer.
14. Never place the hood or blackout filter on a heated surface.
15. This welding helmet will protect you from sparks, spatter, and harmful UV and IR rays. It will not protect you from explosions or corrosive liquids.
16. Protect the filter from liquids and dirt.
17. Materials in contact with the wearer's skin can cause allergies in sensitive individuals.
18. Never immerse the blackout filter in water.
19. Never clean any part of the helmet with solvents or other aggressive cleaning products.
20. Adjust the headband so that the helmet fits properly on your head.
21. If the cell does not go dark while welding, stop welding immediately and contact your dealer.
22. Check the various parts of the helmet before each use and ensure that they are clean and in working order.
23. Immediately replace items with scratches, cracks or dents to avoid accidents.
24. Check the battery status using the LED status displays. If the battery status is low, replace them.
25. Strengthened mineral glass eyepieces/filters should only be used in conjunction with a suitable strengthening eyepiece.
26. Do not intervene on the cell.
27. Use only original spare parts supplied by your seller.
28. Any modification of original parts or replacement with invalid spare parts voids the warranty and may put the user at risk of injury.
29. Never open or force the cell.
30. Protective screens must always be present during use
31. Never place the hood or cell on a hot surface.
32. Do not immerse the cell in liquid.
33. Do not use solvents, oil-based cleaning products, or abrasives for any part of the hood, including the cell.
34. Protect the hood from dust.

- 35. Clean the outer protective screen regularly. Replace it if necessary. Clean with a clean, lint-free cloth.
- 36. Using too high a step number can be dangerous: the operator would position himself too close to the radiation source and may be forced to breathe harmful fumes.
- 37. The use of this product may be disrupted by very strong light intensity (sun, etc.) or by construction work with flashing signals (rotating lights, etc.). Please move away from these disturbances for optimal efficiency.
- 38. Welding is a high-risk activity, involving heat, sparks, UV radiation, noise, and harmful gases. Users must have the necessary knowledge and training to work safely.
- 39. The sensors should be kept clean and unobscured.

Failure to follow these safety instructions may result in serious injury.

## 2. Technical Characteristics

Model 05885	
Cell size	110 x 90 x 8 mm
Field of vision	98 x 35mm
Sensors	2
Light tint	DIN 3
Dark tint	DIN 11 (fixed)
Power supply	Li-Mn battery & solar cell
Response time	Dark to light transition time: 0.35 s Light to dark transition time: 0.5 ms
Operating temperature	From -5° to +55°C
Weight	430g
Weight of the hood (without filter)	< 390 g
Materials of the hood outside the cell and headband	PP

## 3. Presentation

The hoods are designed to protect the eyes and face from sparks, spatter and harmful radiation under normal welding conditions. In the presence of an arc, the cells automatically switch to the "dark" state and return to the "light" state when the arc disappears. This speed of 0.5 ms is fixed and not adjustable.

Two sensors on the front of the filter detect light from the welding arc and cause the filter to darken.

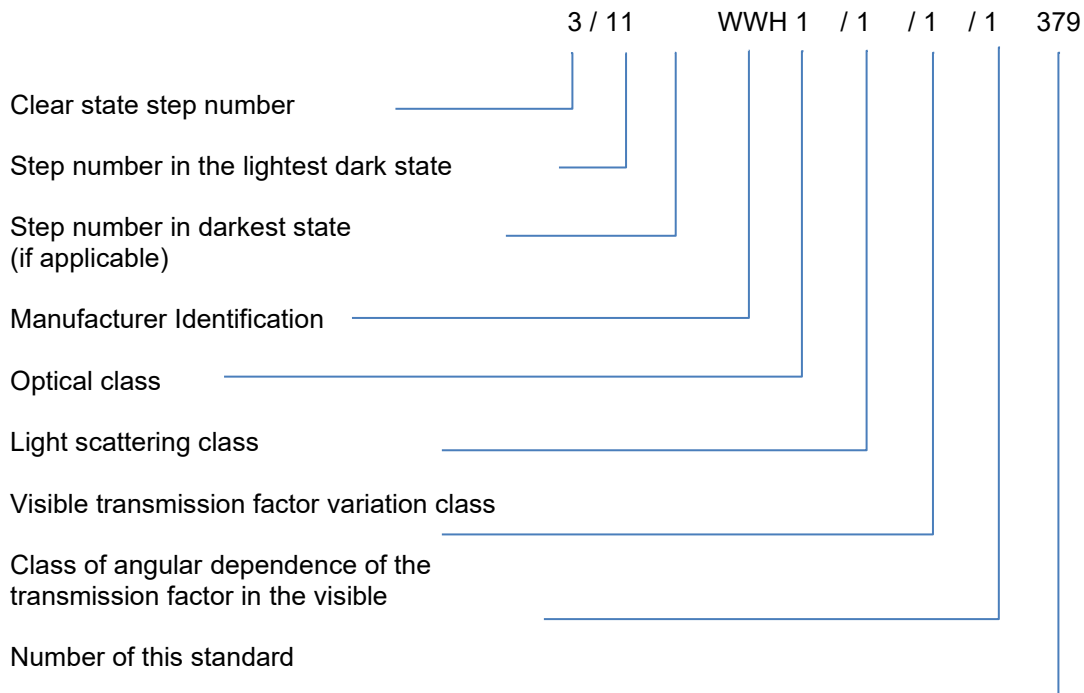
The filter is equipped with a high-performance solar cell providing power supply via a built-in 3V lithium battery.

The balaclavas are equipped with a rotating headband adjustable in tilt, height and head circumference.

The fixed DIN 11 filter is suitable for TIG > 30A, but not recommended for MMA or MIG-MAG where the arc is more variable and bright.

This protector is suitable for the 1-S/2-L dummy head.

**Meaning of the filter marking (Cf. EN 379)**



(\* ) The EN 379 standard specifies classes (from 1 for the best to 3 for the worst) for three characteristics of switchable filters. The three numbers correspond respectively to:

- the light scattering class
- the class of variation of the transmission factor in the visible
- the angular dependence class of the transmission factor in the visible

**helmet markings (Cf. EN ISO 16321-2)**

16321 WWH W15 1-S/2-L				
16321	WWH	W	15	1-S/2-L
Document number	Manufacturer Identification	Protective equipment for welding	Maximum protection class of the filter	Applicable head circumferences

**Meaning of the protective eyewear marking (Cf. EN 166)**

WWH 1 F		
WWH	1	F
Manufacturer Identification	Optical class	Low energy impact symbol

## 4. Use

### 4.1 GENERAL CHECKS BEFORE USE

- ✓ Check the condition, position, and cleanliness of the interior and exterior protective screens, as well as the filter. No part should be scratched, cracked, broken, dented, or dirty, particularly around the sensors located at the top of the cell.
- ✓ Check that the filter cassette is securely attached to the hood.
- ✓ Test the filter trigger. Turn it towards a light source, quickly wave your hand in front of the sensor: the filter should darken then return to a clear state. Do not use the hood if the test is negative .
- ✓ Inspect all parts of the hood and cell. Immediately replace any parts that show damage (scratches, cracks, or assembly defects) to avoid the risk of serious injury.
- ✓ Make sure the helmet fits snugly on your head: neither too tight nor too loose . Gently shake your head to check that the helmet remains stable and does not move.
- ✓ Check that the guard screen is securely attached and free of cracks, providing clear visibility.
- ✓ Check that the inside of the helmet is sufficiently ventilated to avoid excessive heat or discomfort.
- ✓ Make sure the protection level matches your welding processes.

### 4.2 CHOICE OF SHADE LEVELS

The scale numbers to choose for arc welding are given in the table below. Check that the protection you are using corresponds to the chosen shade in use.

Other factors may affect the choice of the level to select:

The position of the operator relative to the flame or arc: if the operator bends over his work or adopts an arm's length position, a variation of at least one step number may be necessary.

Local lighting: for work carried out outdoors, it is possible to use a protective filter of the immediately higher level number.

The human factor: if a feeling of discomfort appears, check the working conditions and the operator's vision , the type of arc, the nature of the base metal.

Filter ratings for welding assistants : It is necessary to protect welding assistants and other persons in areas where welding operations are carried out. Filter ratings 1, 2 to 4 should be used for this purpose. However, if the risk levels so require, higher rating filters should be used. In particular, if the welding assistant is at the same distance from the arc as the welder, the ratings of the filters worn by both operators should be identical.

Filters with increased color recognition : In welding processes where color recognition is important, the use of welding filters with increased color recognition is recommended.

Filters with increased infrared reflection : In welding processes that generate a considerable amount of heat, the use of high-performance welding wire with increased infrared reflection is recommended to enhance wearer comfort.

It can be dangerous to use filters that are too high in number (too dark) as this would force the operator to stand too close to the radiation source and breathe harmful fumes.

Balaclavas do not protect against explosions, severe shocks, or corrosive liquids.

See diagrams for element identification and the color chart.

**4.3 SHADE TABLE**

Current intensity (A)	Coated electrodes	MAG	TIG	MIG on heavy metals	MIG on light alloys	Arc gouging with compressed air jet (1)	Plasma jet cutting	Microplasma arc welding
1.5	8	8	8	9	10	10	9	4
6								5
10								6
15								
30	9	9	10	10	9	7		
40								
60	9	9	10	10	10	9	8	
70								
100	10	10	11	10	10	10	9	
125								
150	11	11	11	11	11	11	10	
175								
200	12	12	12	11	11	11	11	
225								
250	12	12	12	12	12	12	12	
300								
350	13	13	13	13	13	13	12	
400								
450	13	13	14	14	14	14	12	
500								
600	14	14				15		

NOTE : the expression " heavy metals " covers steels, alloy steels , copper and its alloys, etc. ...

Shielded electrode welding includes MMA (manual metal arc welding)

MAG: metal arc welding under active gas protection

MAG: metal arc welding under active gas protection

TIG: arc welding under inert gas protection with tungsten electrode

MIG: metal arc welding under the protection of an inert gas

(1) : use of a graphite electrode and a jet of compressed air used to expel the molten metal

#### 4. 4 ADJUSTING THE HEADBAND:

The balaclava should be worn as low as possible and as close to the face as possible. Adjust the headband and adjust the inclination and height using the strap with perforations. Adjust the head circumference using the dial.

### 5. Maintenance

#### IMPORTANT

When not in use, the hood should be stored in a cool, dry place. It is recommended to use it regularly. During prolonged storage, the electronic components may absorb moisture and malfunction.

The battery is not rechargeable. Before use, the solar cell must be exposed to sunlight to power the device.

When the helmet is left to rest for 15 minutes, it will automatically turn off.

Under normal use and storage conditions, this welding hood has a lifespan of 5 000 hours. Regularly check the condition of each component and, if in doubt, replace the part concerned.

Transport this balaclava in suitable packaging to prevent damage.

#### 5.1 MAINTENANCE of the hood and its components: (see exploded view)

- External protective screen :  
Replace if excessively dirty, scratched, cracked or dented.  
Remove the protective screen by pulling it through the notch at the bottom of the cell. Replace the new screen, ensuring that it is held securely in place by the two tabs.
- Cell and cell sensors :  
Clean the sensors regularly to ensure they function properly. Clean with a clean, dry cloth; do not use solvents, oil-based cleaners, or abrasives.  
Filter life depends on usage conditions. It should be checked regularly. The filter should be replaced as soon as a failure or reduction in performance is noticed.
- Interior protective screen :  
Replace if it is badly scratched, cracked or dented. Remove the screen by pulling it through the notch located in the middle of the cell, on the inside of the hood. Replace a new screen, making sure that it is properly held by the frame.  
Under normal use and storage conditions, the shelf life is several years.
- Battery : The battery is not replaceable.

#### 5.2 Hood

Clean with a clean, dry cloth. Do not use solvents, oil-based cleaning products or abrasives.

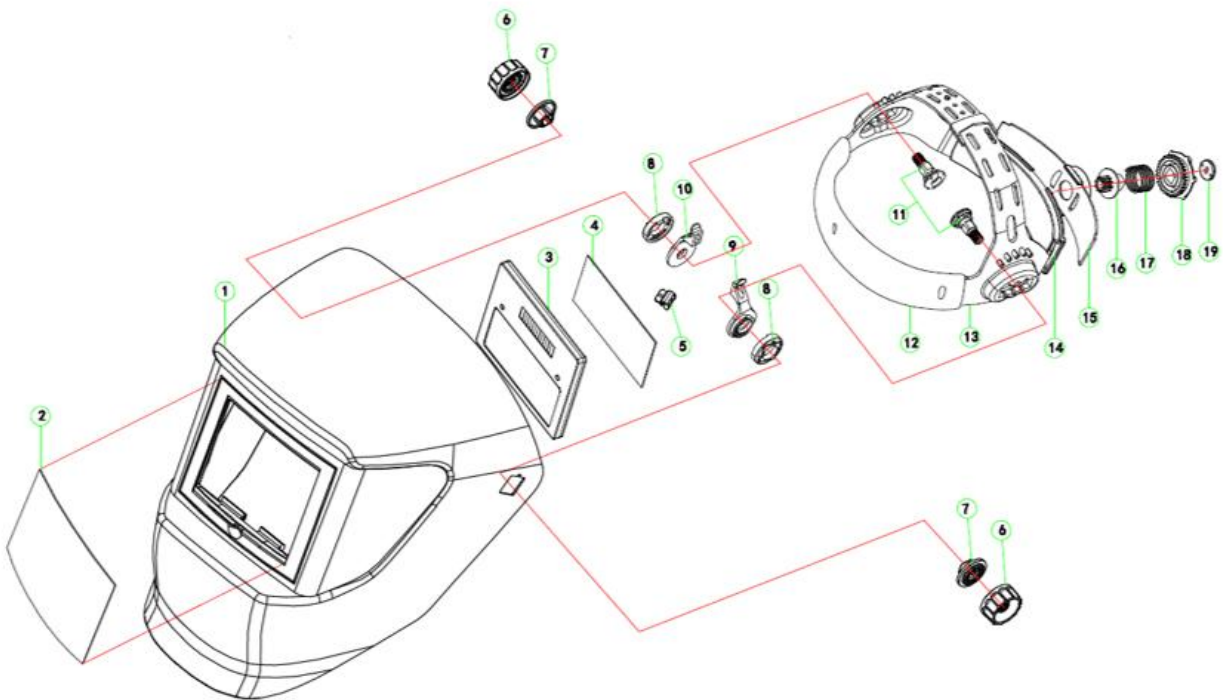
#### 5.3 Cleaning and disinfection

After use, clean the hood as indicated above. Disinfect if necessary.

## 6. Problems – Solutions

Problems	Probable causes	Solutions
Steady decline in dark state	The headband is not properly fixed, there is an inappropriate distance between the eyes and the cell	Adjust the headband to correct the distance
The cell does not go dark and/or does not hold the tint	The outer screen is dirty or damaged. The sensor is dirty	Replace the glass Clean it
Slow reaction	The exterior and/or interior protective screen(s) is/are dirty or damaged. Ambient light is insufficient The degree of tint chosen is unsuitable	
There balaclava slides	Make a new adjustment adapted to your body shape	

## 7. Exploded View – Parts List



No.	Description	No.	Description
1	Hood	11	Position adjustment screw
2	Protective screen	12	Headband
3	darkening solar cell	13	Headband
4	Interior protective screen	14	Protection
5	Clip	15	Protection
6	Headband adjustment	16	Adjustment pinion
7	Washer	17	Spring
8	Washer	18	Adjustable button
9	Left position adjustment	19	Washer
10	Right position adjustment		

## 8. Product Warranty and Conformity

### The guarantee cannot be granted following :

Abnormal use, incorrect operation, unauthorized modification, faulty transport, handling or maintenance, use of non-original parts or accessories, work carried out by unauthorized personnel, lack of protection or device to secure the operator, failure to comply with the aforementioned instructions excludes your machine from our warranty, the goods travel under the responsibility of the buyer who is responsible for exercising any recourse against the carrier in the legal forms and time limits. Refer to our General Conditions of Sale for any warranty claim.

### Environmental protection:



Your device contains many recyclable materials. We remind you that used appliances should not be mixed with other waste. Electrical products should not be disposed of with household waste. Please recycle them at designated collection points. Contact your local authority or retailer for recycling advice.

# 1. Instrucciones de seguridad



## Advertencias

1. Lea todas las advertencias e instrucciones de seguridad de este manual y asegúrese de comprenderlas antes de usar este pasamontañas.
2. Mantenga este manual de instrucciones en un lugar accesible, seco y limpio para que pueda consultarlo en cualquier momento.
3. Asegúrese de que esta capucha de soldadura sea el producto correcto para el trabajo a realizar.
4. Este casco con ajuste automático de oscurecimiento no es adecuado para soldadura láser o trabajos autógenos.
5. Transporte este pasamontañas en un embalaje adecuado para evitar daños.
6. Mantenga a todo el personal no relacionado alejado del área de trabajo.
7. Manténgase alerta, no realice operaciones de soldadura cuando esté cansado, enfermo o bajo la influencia del alcohol u otras drogas.
8. Tenga en cuenta las normas de prevención de accidentes y de seguridad general vigentes en su zona.
9. Pedir a las personas que no puedan alejarse del área de soldadura que se equipen con el equipo de seguridad adecuado para estar protegidos de forma efectiva.
10. Compruebe la estanqueidad a la luz antes de cada uso.
11. No realice ninguna modificación en el capó.
12. Nunca abra ni modifique el filtro de ajuste automático de oscurecimiento.
13. Utilice únicamente piezas de repuesto recomendadas por su distribuidor.
14. Nunca coloque la campana o el filtro opaco sobre una superficie caliente.
15. Este casco de soldadura le protegerá de chispas, salpicaduras y rayos UV e IR dañinos. No le protegerá de explosiones ni líquidos corrosivos.
16. Proteja el filtro de líquidos y suciedad.
17. Los materiales en contacto con la piel del usuario pueden provocar alergias en personas sensibles.
18. Nunca sumerja el filtro opaco en agua.
19. Nunca limpie ninguna parte del casco con disolventes u otros productos de limpieza agresivos.
20. Ajuste la diadema para que el casco se ajuste correctamente a su cabeza.
21. Si la celda no se oscurece mientras suelda, deje de soldar inmediatamente y comuníquese con su distribuidor.
22. Revise las distintas partes del casco antes de cada uso y asegúrese de que estén limpias y en buen estado de funcionamiento.
23. Reemplace inmediatamente los artículos con rayones, grietas o abolladuras para evitar accidentes.
24. Compruebe el estado de la batería mediante los indicadores LED . Si el nivel de la batería es bajo, reemplácela.
25. Los oculares/filtros de vidrio mineral reforzado solo deben utilizarse junto con un ocular de refuerzo adecuado.
26. No intervenir en la celda.
27. Utilice únicamente repuestos originales suministrados por su vendedor.
28. Cualquier modificación de piezas originales o sustitución con repuestos no válidos anula la garantía y puede poner al usuario en riesgo de sufrir lesiones.
29. Nunca abra ni fuerce la celda.
30. Siempre deben estar presentes pantallas protectoras durante el uso

31. Nunca coloque la campana o la celda sobre una superficie caliente.
32. No sumerja la celda en líquido.
33. No utilice solventes, productos de limpieza a base de aceite ni abrasivos en ninguna parte de la campana, incluida la celda.
34. Proteja la campana del polvo.
35. Limpie la pantalla protectora exterior con regularidad. Reemplácela si es necesario. Límpiela con un paño limpio y sin pelusa.
36. Utilizar un número de paso demasiado alto puede ser peligroso: el operador se posicionaría demasiado cerca de la fuente de radiación y podría verse obligado a respirar humos nocivos.
37. El uso de este producto puede verse afectado por una intensidad de luz muy intensa (sol, etc.) o por obras con señales intermitentes (luces giratorias, etc.). Para una eficiencia óptima, manténgase alejado de estas perturbaciones .
38. La soldadura es una actividad de alto riesgo que implica calor, chispas, radiación ultravioleta, ruido y gases nocivos. Los usuarios deben tener los conocimientos y la formación necesarios para trabajar con seguridad.
39. Los sensores deben mantenerse limpios y sin obstrucciones.

El incumplimiento de estas instrucciones de seguridad puede provocar lesiones graves.

## 2. Características técnicas

Modelo 05885	
Tamaño de la celda	110 x 90 x 8 mm
Campo de visión	98 x 35 mm
Sensores	2
Tinte claro	DIN 3
tinte oscuro	DIN 11 (fijo)
Fuente de alimentación	Batería de litio-manganeso y células solares
Tiempo de respuesta	Tiempo de transición de oscuro a claro: 0,35 s Tiempo de transición de claro a oscuro: 0.5 ms
Temperatura de funcionamiento	De -5° a +55°C
Peso	430 gramos
Peso de la campana (sin filtro)	< 390 gramos
Materiales de la capucha exterior de la celda y la diadema	PP

## 3. Presentación

Las capuchas están diseñadas para proteger los ojos y la cara de chispas, salpicaduras y radiación dañina en condiciones normales de soldadura. En presencia de un arco, las celdas cambian automáticamente al estado "oscuro" y vuelven al estado "claro" cuando el arco desaparece. Esta velocidad de 0,5 ms es fijo y no ajustable.

Dos sensores en la parte frontal del filtro detectan la luz del arco de soldadura y hacen que el filtro se oscurezca .

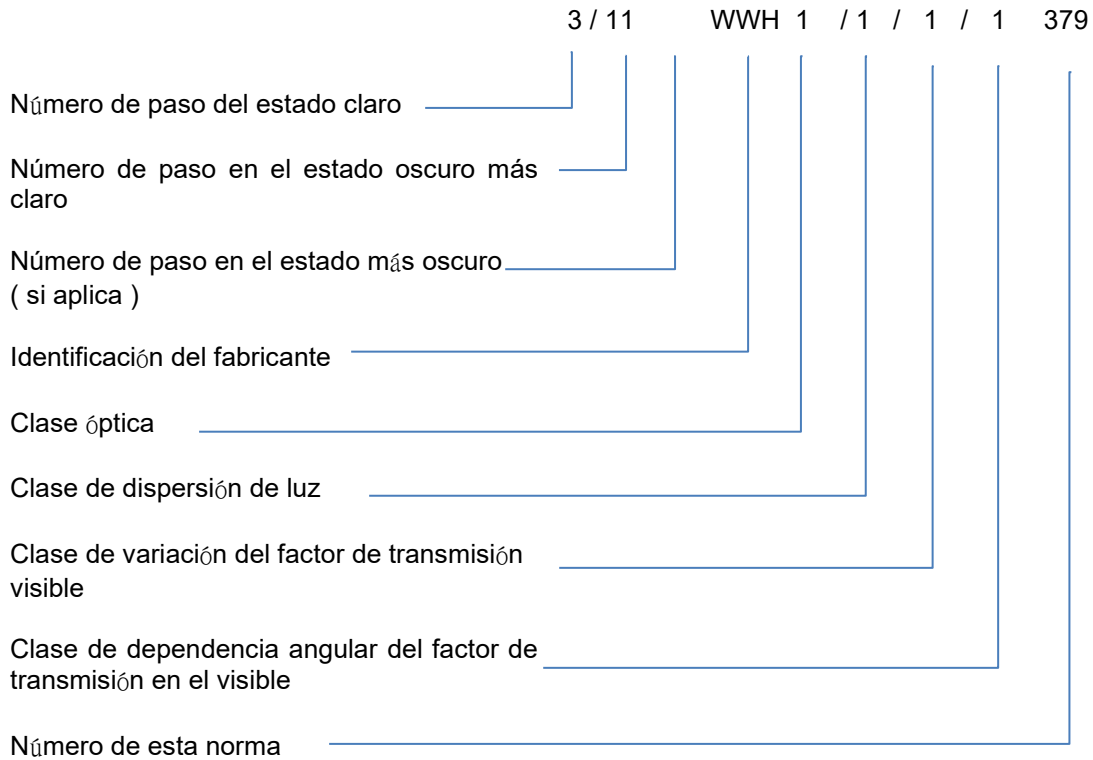
El filtro está equipado con una célula solar de alto rendimiento que proporciona alimentación a través de una batería de litio de 3 V incorporada.

Los pasamontañas están equipados con una diadema giratoria ajustable en inclinación, altura y circunferencia de la cabeza.

El filtro fijo DIN 11 es adecuado para TIG > 30A , pero no se recomienda para MMA o MIG-MAG donde el arco es más variable y brillante.

Este protector es adecuado para cabeza de prueba tamaño 1-S/2-L.

**Significado del marcado del filtro (Cf. EN 379)**



(\*) La norma EN 379 especifica clases (de 1 para la mejor a 3 para la peor) para tres características de los filtros conmutables. Los tres números corresponden respectivamente a:

- la clase de dispersión de luz
- la clase de variación del factor de transmisión en el visible
- La clase de dependencia angular del factor de transmisión en el visible

**las marcas del casco (Cf. EN ISO 16321-2)**

16321 WWH W15 1-S/2-L				
16321	WWH	O	15	1-S/2-L
Número de documento	Identificación del fabricante	Equipo de protección para soldadura	Clase máxima de protección del filtro	Circunferencias de cabeza aplicables

**Significado del marcado de gafas de protección (Cf. EN 166)**

WWH 1 F		
WWH	1	F
Identificación del fabricante	Clase óptica	Símbolo de impacto de baja energía

## 4. Usar

### 4.1 COMPROBACIONES GENERALES ANTES DEL USO

- ✓ Revise el estado, la posición y la limpieza de las pantallas protectoras interiores y exteriores, así como del filtro. Ninguna pieza debe estar rayada, agrietada, rota, abollada ni sucia, especialmente alrededor de los sensores ubicados en la parte superior de la celda.
- ✓ Compruebe que el casete del filtro esté bien fijado a la campana.
- ✓ Pruebe el disparador del filtro. Gírelo hacia una fuente de luz y agite rápidamente la mano frente al sensor: el filtro debería oscurecerse y luego volver a su estado transparente. No utilice la capucha si la prueba es negativa .
- ✓ Inspeccione todas las piezas del capó y la celda. Reemplace inmediatamente cualquier pieza que presente daños (rayones, grietas o defectos de montaje) para evitar lesiones graves.
- ✓ Asegúrese de que el casco le quede bien ajustado a la cabeza: ni demasiado apretado ni demasiado suelto . Mueva la cabeza suavemente para comprobar que el casco se mantiene estable y no se mueve.
- ✓ Compruebe que la pantalla de protección esté bien fijada y libre de grietas, proporcionando una visibilidad clara.
- ✓ Compruebe que el interior del casco esté suficientemente ventilado para evitar calor excesivo o molestias.
- ✓ Asegúrese de que el nivel de protección coincida con sus procesos de soldadura.

### 4.2 ELECCIÓN DE NIVELES DE SOMBRA

Los números de escala que se deben elegir para la soldadura por arco se indican en la tabla a continuación. Compruebe que la protección que utiliza corresponda al tono elegido.

Otros factores pueden afectar la elección del nivel a seleccionar:

La posición del operador con respecto a la llama o al arco: si el operador se inclina sobre su pieza de trabajo o adopta una posición con el brazo extendido, puede ser necesaria una variación de al menos un número de paso.

Iluminación local: para trabajos realizados al aire libre, es posible utilizar un filtro protector del nivel inmediatamente superior.

El factor humano: si aparece sensación de incomodidad, verificar las condiciones de trabajo y la visión del operador , el tipo de arco, la naturaleza del metal base .

Clasificación de filtros para asistentes de soldadura : Es necesario proteger a los asistentes de soldadura y a otras personas en áreas donde se realizan operaciones de soldadura. Para ello, se deben utilizar filtros de clasificación 1, 2 a 4. Sin embargo, si el nivel de riesgo lo requiere, se deben utilizar filtros de clasificación superior. En particular, si el asistente de soldadura se encuentra a la misma distancia del arco que el soldador, la clasificación de los filtros que utilicen ambos operadores debe ser idéntica.

Filtros con mayor reconocimiento de color : En procesos de soldadura donde el reconocimiento de color es importante, se recomienda el uso de filtros de soldadura con mayor reconocimiento de color.

Filtros con mayor reflexión infrarroja : En procesos de soldadura que generan una cantidad considerable de calor, se recomienda el uso de alambre de soldadura de alto rendimiento con mayor reflexión infrarroja para mejorar la comodidad del usuario.

Puede ser peligroso utilizar filtros en una cantidad demasiado elevada (demasiado oscuros), ya que esto obligaría al operador a permanecer demasiado cerca de la fuente de radiación y respirar humos nocivos.

Los pasamontañas no protegen contra explosiones, golpes fuertes o líquidos corrosivos.

Consulte los diagramas para la identificación de elementos y la tabla de colores.

**4.3 TABLA DE SOMBRAS**

Intensidad de corriente (A)	Electrodos revestidos	REVISTA	TIG	MIG sobre metales pesados	MIG en aleaciones ligeras	Ranurado por arco con chorro de aire comprimido (1)	Corte por chorro de plasma	Soldadura por arco de microplasma
1.5	8	8	8	9	10	10	9	4
6								5
10								6
15								7
30	9	9	10	10	10	10	9	8
40								9
60	10	10	11	10	11	11	11	9
70								10
100	11	11	12	11	11	11	12	10
125								11
150	12	12	13	12	12	12	13	11
175								12
200	13	13	14	13	13	13	13	12
225								13
250	14	14	15	14	14	14	14	13
300								14
350	14	14	15	14	15	15	15	14
400								14
450	14	14	15	14	15	15	15	15
500								14
600	14	14	15	14	15	15	15	15

NOTA :la expresión " metales pesados " abarca los aceros, los aceros aleados , el cobre y sus aleaciones, etc. ...

La soldadura con electrodo protegido incluye MMA (soldadura manual por arco metálico)

*MAG: soldadura por arco metálico bajo protección de gas activo*

*MAG: soldadura por arco metálico bajo protección de gas activo*

*TIG: soldadura por arco bajo protección de gas inerte con electrodo de tungsteno*

*MIG: soldadura por arco metálico bajo la protección de un gas inerte*

*(1) : uso de un electrodo de grafito y un chorro de aire comprimido utilizado para expulsar el metal fundido*

#### **4. 4 AJUSTE DE LA DIADEMA:**

El pasamontañas debe llevarse lo más bajo y cerca del rostro posible. Ajuste la banda para la cabeza y la inclinación y la altura mediante la correa perforada. Ajuste la circunferencia de la cabeza con el dial.

## **5. Mantenimiento**

### **IMPORTANTE**

Cuando no esté en uso, la campana debe guardarse en un lugar fresco y seco. Se recomienda usarla regularmente . Si se guarda durante un tiempo prolongado, los componentes electrónicos podrían absorber humedad y fallar.

La batería no es recargable. Antes de usarla, esponga la célula solar a la luz solar para alimentar el dispositivo.

Cuando el casco se deja reposar durante 15 minutos, se apagará automáticamente .

En condiciones normales de uso y almacenamiento, esta capucha de soldadura tiene una vida útil de 5 000 horas. Compruebe periódicamente el estado de cada componente y, en caso de duda, sustituya la pieza afectada.

Transporte este pasamontañas en un embalaje adecuado para evitar daños.

### **5.1 MANTENIMIENTO de la campana y sus componentes: (ver vista explosionada)**

- Pantalla protectora externa :  
Reemplazar si está excesivamente sucio, rayado, agrietado o abollado.  
Retire la pantalla protectora tirando de ella a través de la muesca en la parte inferior de la celda. Coloque la nueva pantalla, asegurándose de que esté bien sujeta por las dos pestañas.
- Células y sensores celulares :  
Limpie los sensores con regularidad para garantizar su correcto funcionamiento. Límpielos con un paño limpio y seco; no utilice disolventes, limpiadores a base de aceite ni abrasivos. La vida útil del filtro depende de las condiciones de uso . Debe revisarse periódicamente . El filtro debe reemplazarse en cuanto se detecte una falla o una reducción en el rendimiento.
- Pantalla protectora interior :  
Reemplácela si está muy rayada, agrietada o abollada. Retire la pantalla tirando de ella a través de la muesca ubicada en el centro de la celda, en el interior del capó. Coloque una pantalla nueva, asegurándose de que esté bien sujeta al marco.  
En condiciones normales de uso y almacenamiento, la vida útil es de varios años.
- Batería : La batería no es reemplazable.

## 5.2 Capucha

Limpie con un paño limpio y seco. No utilice disolventes, productos de limpieza a base de aceite ni abrasivos.

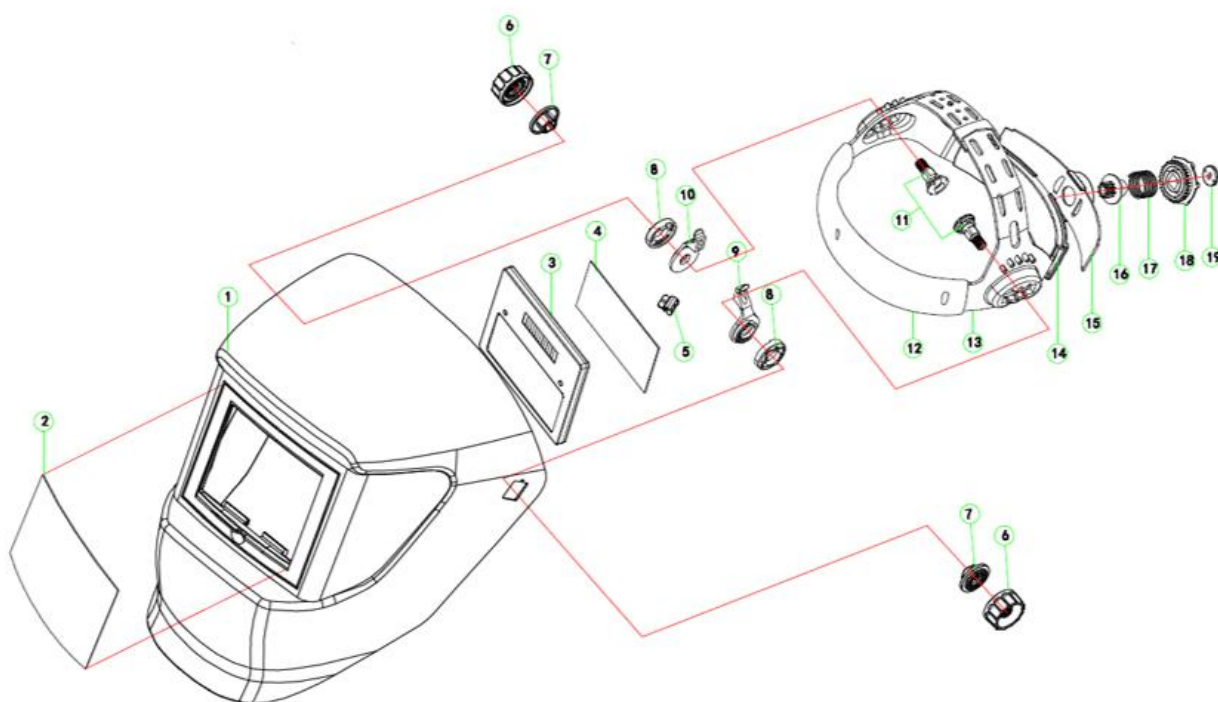
## 5.3 Limpieza y desinfección

Después de usar, limpie la campana como se indica arriba. Desinféctela si es necesario.

## 6. Problemas – Soluciones

Problemas	Causas probables	Soluciones
Disminución constante del estado oscuro	La diadema no está bien fijada, hay una distancia inadecuada entre los ojos y el celular	Ajuste la diadema para corregir la distancia.
La celda no se oscurece y/o no mantiene el tinte	La pantalla exterior está sucia o dañada. El sensor está sucio	Reemplazar el cristal Limpiarlo
Reacción lenta	La(s) pantalla(s) protectora(s) exterior(es) y/o interior(es) están sucias o dañadas. La luz ambiental es insuficiente El grado de tinte elegido no es el adecuado	
Allí pasamontañas	Realiza un nuevo ajuste adaptado a la forma de tu cuerpo	

## 7. Vista despiezada – Lista de piezas



No.	Descripción	No.	Descripción
1	Capucha	11	Tornillo de ajuste de posición
2	Pantalla protectora	12	Venda
3	Célula solar autooscurecedora	13	Venda
4	Pantalla protectora interior	14	Protección
5	Acortar	15	Protección
6	Ajuste de la diadema	16	Piñón de ajuste
7	Arandela	17	Primavera
8	Arandela	18	Botón ajustable
9	Ajuste de la posición izquierda	19	Arandela
10	Ajuste de la posición derecha		

## 8. Garantía y conformidad del producto

### La garantía no podrá concederse en los siguientes casos :

El uso anormal, el funcionamiento incorrecto, las modificaciones no autorizadas, el transporte, la manipulación o el mantenimiento defectuosos, el uso de piezas o accesorios no originales, los trabajos realizados por personal no autorizado, la falta de protección o dispositivo de seguridad para el operador y el incumplimiento de las instrucciones mencionadas anteriormente excluyen su máquina de nuestra garantía. La mercancía viaja bajo la responsabilidad del comprador, quien deberá ejercer cualquier acción contra el transportista dentro de los plazos y formas legales. Consulte nuestras Condiciones Generales de Venta para cualquier reclamación de garantía.

### Protección ambiental:



Su dispositivo contiene muchos materiales reciclables. Le recordamos que no debe mezclar los electrodomésticos usados con otros residuos. No tire los productos eléctricos junto con la basura doméstica. Recíclelos en los puntos de recogida designados. Para obtener asesoramiento sobre reciclaje, póngase en contacto con su ayuntamiento o distribuidor.