



FR	<p>POMPE DE PROFONDEUR 750W 43M AVEC FLOTTEUR Manuel d'instructions – notice originale – instructions d'origine <i>Veillez lire ce manuel d'instructions attentivement et entièrement avant toute utilisation</i></p>	NL	<p>750 W DIEPTEPOMP 43 M MET VLOTTER Vertaling van de originele gebruiksaanwijzing <i>Lees deze handleiding zorgvuldig en volledig door voordat u het product in gebruik neemt</i></p>
EN	<p>750W 43M DEEP WELL PUMP WITH FLOAT SWITCH Translation of the original instructions <i>Please read this instruction manual carefully and completely before use</i></p>	PL	<p>POMPA GŁĘBINOWA 750 W 43 M Z PŁYWAKIEM Tłumaczenie instrukcji oryginalnej <i>Przed użyciem należy dokładnie zapoznać się z niniejszą instrukcją obsługi</i></p>
ES	<p>BOMBA DE PROFUNDIDAD 750 W 43 M CON FLOTADOR Traducción de las instrucciones originales <i>Lea atenta y completamente este manual de instrucciones antes de utilizarlo</i></p>	PT	<p>BOMBA DE PROFUNDIDADE 750W 43M COM FLUTUADOR Tradução do manual original <i>Por favor, leia este manual de instruções cuidadosamente e completamente antes de usar</i></p>
DE	<p>TIEFENPUMPE 750 W 43 M MIT SCHWIMMER Übersetzung der originalnotiz <i>Bitte lesen sie diese handbuch vor dem gebrauch sorgfältig und vollständig durch</i></p>	EL	<p>ΑΝΤΛΙΑ ΒΑΘΟΥΣ 750W 43M ΜΕ ΠΛΟΥΣΙΟ Μετάφραση πρωτότυπων οδηγιών <i>Διαβάστε προσεκτικά ολόκληρο το παρόν εγχειρίδιο οδηγιών πριν από κάθε χρήση</i></p>
IT	<p>POMPA DI PROFONDITÀ 750W 43M CON GALLEGGIANTE Traduzione delle istruzioni originali <i>Leggere attentamente e completamente il presente manuale di istruzioni prima dell'uso</i></p>		

FR

1. Instructions de Sécurité

AVERTISSEMENT ! Lors de l'utilisation d'outils électriques, il convient de toujours respecter les consignes de sécurité de base afin de réduire le risque de feu, de choc électrique et de blessure des personnes, y compris les consignes suivantes.

Lire l'ensemble de ces consignes avant toute utilisation de ce produit et sauvegarder ces informations

1.1. Instructions Générales

1. **Utiliser dans un environnement sécurisé** : il ne doit pas y avoir de risques d'explosions, de produits corrosifs dans l'environnement proche lors de l'utilisation.
2. **Tenir compte de l'environnement de la zone de travail** : ne pas exposer l'outil à la pluie. Ne pas utiliser l'outil dans des endroits humides, mouillés ou avec risque de projection d'eau. Maintenir la zone de travail bien éclairée. Ne pas utiliser les outils en présence de liquides ou de gaz inflammables.
3. **Conserver une zone de travail propre et ordonnée** : la zone de travail doit être visible de la position de travail. Les zones en désordre et les établis sont propices aux accidents
4. **Protection contre les chocs électriques** : éviter tout contact corporel avec des surfaces mises ou reliées à la terre (par exemple canalisations, radiateurs, cuisinières, réfrigérateurs).
5. **Maintenir les autres personnes éloignées** : Ne pas laisser les personnes, notamment les enfants, non concernées par le travail en cours, toucher l'outil ou le prolongateur, et les maintenir éloignées de la zone de travail, ETRE particulièrement vigilant avec les enfants et les animaux.
6. **Ranger les outils non utilisés** : les outils inutilisés doivent être rangés dans un endroit sec ou fermé à clé, hors de portée des enfants.
7. **Ne pas forcer l'outil** : un outil donne de meilleurs résultats de manière plus sûre au régime, à la puissance pour lequel il a été conçu.
8. **Utiliser l'outil approprié** : ne pas forcer un petit outil ou un petit accessoire à effectuer le travail d'un de plus grosse taille. Ne pas utiliser l'outil à une fin pour laquelle il n'est pas conçu.
9. Connecter l'équipement pour l'extraction des poussières : si l'outil est fourni pour le raccordement des équipements pour l'extraction et la récupération des poussières, s'assurer qu'ils sont raccordés et correctement utilisés.
10. **Ne pas trop se pencher** : maintenir un bon appui et rester en équilibre en tout temps.
11. **Traiter les outils avec soin** : maintenir les outils propres pour optimiser le travail et la sécurité. Suivre les instructions concernant la lubrification et le changement des accessoires. Examiner leur état périodiquement, au besoin, confier leur réparation à un poste d'entretien agréé.
12. **Rester alerte** : se concentrer sur le travail. Faire preuve de jugement. Ne pas se servir de l'outil lorsqu'on est fatigué.
13. **Rechercher les pièces endommagées** : avant d'utiliser l'outil, examiner soigneusement l'état des pièces pour s'assurer qu'elles fonctionnent correctement et qu'elles accomplissent leur tâche. Vérifier l'alignement et la liberté de fonctionnement des pièces mobiles, l'état et le montage des pièces et toutes autres conditions susceptibles d'affecter défavorablement le fonctionnement. Il faut réparer toute pièce dont l'état laisse à désirer ou en remplacer par un poste de service agréé sauf si autrement indiqué dans ce manuel d'instructions.
14. **Ne pas utiliser le câble/cordon dans de mauvaises conditions** : ne jamais exercer de saccades sur le câble/cordon afin de le déconnecter de la fiche de prise de courant. Maintenir le câble/cordon à l'écart de la chaleur, de tout lubrifiant et de toutes arêtes vives. Examiner les prolongateurs de manière régulière et les remplacer s'ils sont endommagés

15. **Ne pas modifier la machine** : aucune modification et/ou reconversion ne doit être effectuée. L'usage d'accessoires ou attachements autres que ceux recommandés dans ce manuel d'instructions peut entraîner des blessures personnelles.
16. **Confier la réparation de l'outil à un spécialiste** : cet appareil électrique est conforme aux règles de sécurité prévues. La réparation des appareils électriques effectuée par des personnes non qualifiées présente des risques de blessures pour l'utilisateur.
17. Maintenir les poignées sèches, propres et exemptes de tout lubrifiant et de toute graisse.
18. **Eviter tout démarrage intempestif** : s'assurer que l'interrupteur est en position « arrêt » lors de la connexion.
19. **Utiliser des câbles de raccord extérieurs** : lorsque l'outil est utilisé à l'extérieur, utiliser uniquement des prolongateurs destinés à une utilisation extérieure et comportant le marquage correspondant.
20. **Rester vigilant** : regarder ce que vous êtes en train de faire, faire preuve de bon sens et ne pas utiliser l'outil lorsque vous êtes fatigué.
21. **Vérifier les parties endommagées** : avant d'utiliser l'outil à d'autres fins, il convient de l'examiner attentivement afin de déterminer qu'il fonctionnera correctement et accomplira sa fonction prévue. Vérifier l'alignement ou le blocage des parties mobiles, ainsi que l'absence de toutes pièces cassées ou de toute condition de fixation et autres conditions, susceptibles d'affecter le fonctionnement de l'outil. Il convient de réparer ou de remplacer correctement un protecteur ou toute autre partie endommagée par un centre d'entretien agréé, sauf indication contraire dans le présent manuel d'instructions. Faire remplacer les interrupteurs défectueux par un centre d'entretien agréé. Ne pas utiliser l'outil si l'interrupteur ne permet pas de passer de l'état de marche à l'état d'arrêt.
22. **Avertissement** : l'utilisation de tout accessoire ou de toute fixation autre que celui ou celle recommandé(e) dans le présent manuel d'instructions peut présenter un risque de blessure des personnes.
23. **Faire réparer l'outil par une personne qualifiée** : cet outil électrique satisfait les règles de sécurité correspondantes. Il convient que les réparations soient effectuées uniquement par des personnes qualifiées en utilisant des pièces de rechange d'origine. A défaut, cela peut exposer l'utilisateur à un danger important.

1.2. Instructions Particulières

La pompe de profondeur est principalement prévue pour des pompages ou évacuations d'eaux claires ou peu chargées (particules en suspension de diamètre maximum de 0.2mm). L'aspiration de sable ou d'autres matières abrasives provoque l'usure rapide et la baisse des performances de la pompe.

En aucune circonstance, cette pompe ne doit être utilisée pour aspirer des liquides corrosifs, des solvants, des combustibles ou des matières explosives (essence, pétrole), des graisses, des huiles ou des solutions salines.

Ne pas aspirer des liquides dont la température excède 35°C. Le pH de l'eau aspirée doit être compris entre 6.5 et 8.5.

Cette pompe n'est pas destinée à une utilisation dans les piscines et les jardins.

L'appareil ne doit jamais fonctionner à sec sous peine d'endommager ses composants.

La pompe n'est pas équipée d'un différentiel. Il est de votre responsabilité d'assurer l'installation du produit sur une installation électrique sécurisée et conforme. La connexion électrique doit se faire via la prise électrique (220V-240V, 50HZ) 2P+T.

ATTENTION ! Avant d'utiliser la pompe immergée, demander à un technicien spécialisé de faire les vérifications suivantes :

- Les connexions électriques doivent être protégées des infiltrations d'eau
- La pompe doit être protégé du gel
- La pompe doit toujours fonctionner en position verticale
- L'alimentation électrique doit être équipée d'un différentiel et reliée à la terre.

Il est strictement interdit de toucher la pompe et le câble lorsque ceux-ci sont sous tension et dans l'eau afin d'éviter un accident. Un choc électrique grave ou mortel peut résulter d'un défaut de connexion du moteur, des boîtiers de commande, de la plomberie métallique et des fils de câble du moteur. Pour réduire le risque de choc électrique, débrancher l'alimentation avant de travailler sur ou autour du système d'eau. Ne pas utiliser de moteur dans une zone de baignade.

Tenir les enfants et les animaux à l'écart de la pompe.

2. Présentation

2.1. Domaine d'application

La pompe de profondeur est principalement prévue pour des pompages ou évacuations d'eaux claires ou peu chargées.

2.2. Caractéristiques Techniques

	Modèle 08105
Puissance utile	750 W
Alimentation	220-240/50Hz
Débit max	7800l/h
Ø du raccord de sortie	1¼" (39mm)
Hauteur d'immersion max.	15m
Hauteur de refoulement	43m
Hauteur minimum de fonctionnement	2m
Ø particules en suspension	0.2mm
Câble (longueur)	20 m
T°max du milieu	35°C
Poids	13.4kg

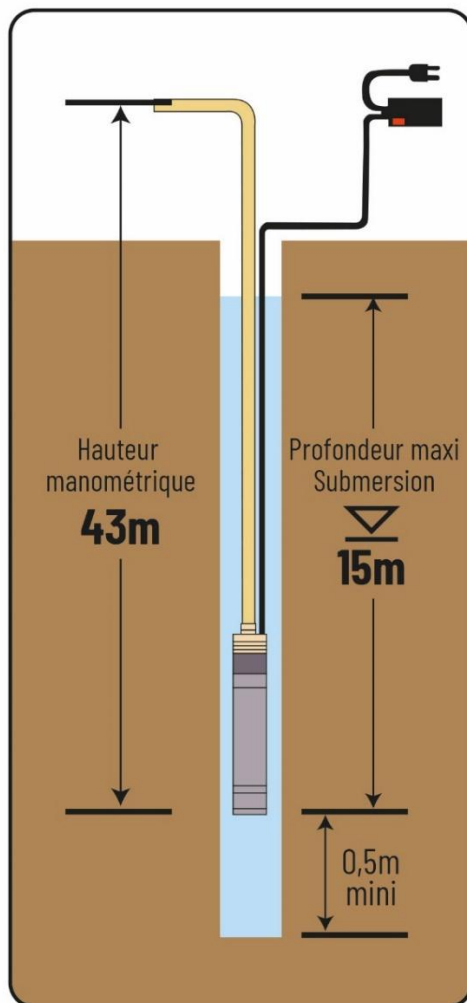
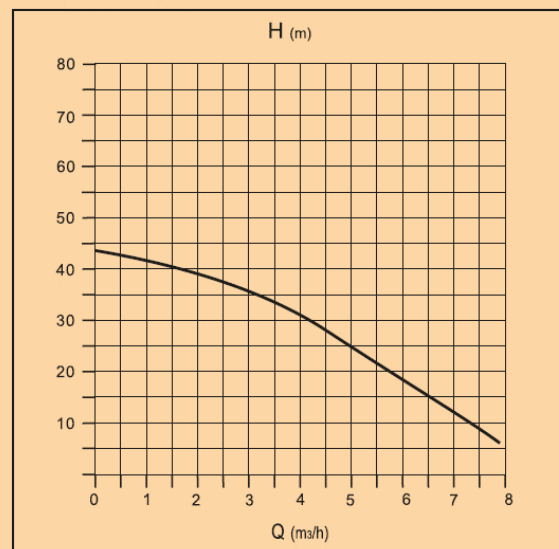


Tableau de performance



43m : Hauteur manométrique
15m : Profondeur maxi Submersion

3. Installation

Attacher un câble ou une corde (en acier ou en nylon, de résistance et de durabilité adaptée) à la pompe. Connecter un tuyau de refoulement sur le raccord et ajouter un collier de fixation (non fourni).

Suivant votre installation, vous pouvez fixer ensemble le câble d'alimentation, la corde/câble ainsi que le tuyau de refoulement.

Dans tous les cas, assurez-vous que vos câbles, cordes et ou tuyau ne disposent pas de mou trop important, pouvant entraîner des dysfonctionnements.

Faire descendre l'appareil lentement dans le puits grâce à la câble/corde. Pour éviter que la pompe ne tourne à sec, placer la pompe à une profondeur d'au moins 2m.

ATTENTION ! N'utiliser pas le câble d'alimentation de la pompe pour lever et descendre la pompe dans le puits.

Un sens de rotation incorrect peut provoquer des réductions importantes en termes de pression et de puissance.

La pompe est équipée d'un flotteur automatique qui va suivre le niveau d'eau. Elle s'arrête automatiquement lorsque le niveau d'eau est insuffisant.

4. Maintenance

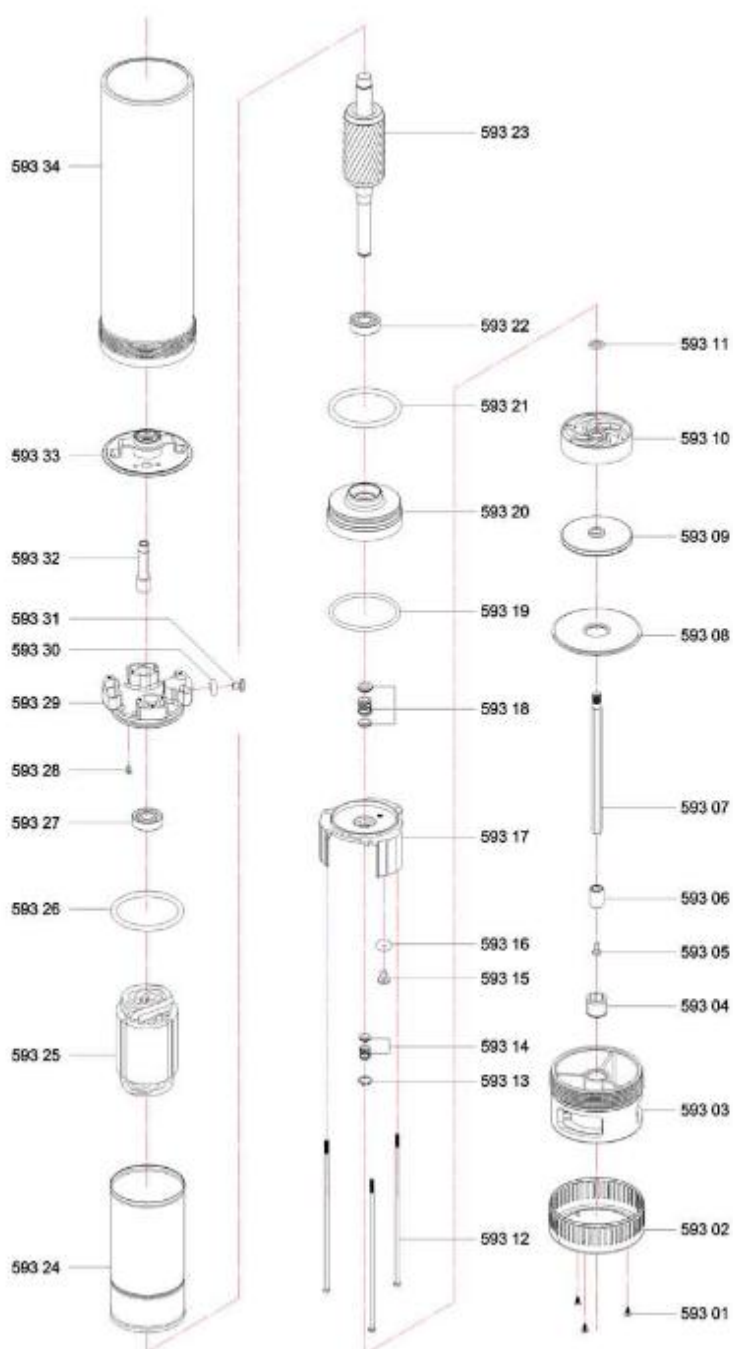
L'appareil ne requiert pas de maintenance journalière. Néanmoins, après une longue période d'inactivité, il est recommandé d'effectuer une inspection générale.

ATTENTION ! Avant toute opération de maintenance, débrancher l'appareil.

5. Problèmes – Solutions

PROBLEMES	CAUSES PROBABLES	SOLUTIONS
La pompe ne refoule pas : LA POMPE NE DEMARRE PAS	Défaut d'alimentation	Faite appel à du personnel qualifié et habilité. Vérifier l'alimentation électrique et les raccordements
	La prise n'est pas insérée correctement	Vérifier la connexion
	Déclenchement du disjoncteur	Faite appel à du personnel qualifié et habilité pour réarmer le disjoncteur
	Déclenchement du système de protection thermique	Le dispositif se réenclenche automatiquement après refroidissement.
La pompe ne refoule pas : LA POMPE DEMARRE	la canalisation de refoulement est fermée, obstruée	Vérifier la canalisation de refoulement et éliminer la raison du blocage
	L'entrée de la pompe est bouchée	Nettoyer l'entrée de la pompe
	La valve est obstruée	Vérifier la valve
	Le niveau d'eau est trop bas	Mettre la pompe plus en profondeur (voir niveau minimum)
La pompe refoule mais en débit réduit	La canalisation de refoulement est partiellement fermée, obstruée	Vérifier la canalisation de refoulement
	L'entrée de la pompe est partiellement bouchée	Nettoyer l'entrée de la pompe
	Sens de rotation incorrect	Vérifier le sens de rotation
La pompe s'arrête après une brève période d'utilisation	Des corps étrangers empêchent la pompe de tourner correctement	Retirer les objets
	La température du liquide aspiré est trop élevée	La température du liquide ne doit pas excéder 35°C
	La tension est trop basse ou trop forte	Attendez jusqu'à ce que la tension revienne à la normale.

6. Vue Éclatée – Liste des pièces



N°	Description
593 01	Vis
593 02	Filtre
593 03	Support d'aspiration
593 04	Douille de guidage
593 05	Vis
593 06	Coussinet
593 07	Axe
593 08	Couvercle
593 09	Rotor
593 10	Diffuseur
593 11	Joint d'étanchéité
593 12	Vis
593 13	Bague
593 14	Joint
593 15	Vis
593 16	Joint torique
593 17	Couvercle
593 18	Joint
593 19	Joint torique
593 20	Réservoir d'huile
593 21	Joint torique
593 22	Roulement
593 23	Rotor
593 24	Tube
593 25	Stator
593 26	Joint torique
593 27	Roulement
593 28	Vis
593 29	Siège de roulement
593 30	Joint torique
593 31	Vis
593 32	Gaine
593 33	Raccord de sortie
593 34	Tuyau

7. Garantie et Conformité du produit

La garantie ne peut être accordée à la suite de :

Une utilisation anormale, une manœuvre erronée, une modification non autorisée, un défaut de transport, de manutention ou d'entretien, l'utilisation de pièces ou d'accessoires non d'origine, des interventions effectuées par du personnel non agréé, l'absence de protection ou dispositif sécurisant l'opérateur, le non-respect des consignes précitées exclut votre machine de notre garantie, les marchandises voyagent sous la responsabilité de l'acheteur à qui il appartient d'exercer tout recours à l'encontre du transporteur dans les formes et délais légaux. Se reporter à nos Conditions Générales de Ventes pour toute demande de garantie.

Protection de l'environnement :



Votre appareil contient de nombreux matériaux recyclables.

Nous vous rappelons que les appareils usagés ne doivent pas être mélangés avec d'autres déchets. Les produits électriques ne doivent pas être mis au rebut avec les déchets ménagers. Merci de les recycler dans les points de collecte prévus à cet effet. Adressez-vous auprès des autorités locales ou de votre revendeur pour obtenir des conseils sur le recyclage.

EN

1. Safety instructions

Warning! When using power tools, always follow base's safety instructions to reduce the risk of fire, electric shock and personal injury, including the following.

Read all of these instructions before using this product and save this information

1.1. General instructions

1. **Use in a safe environment:** there must be no risk of explosions or corrosive products in the nearby environment during use.
2. **Take into account the working area environment:** do not expose the tool to rain. Do not use the tool in places that are wet or with a risk of water spray. Keep the work area well lit. Do not use tools in the presence of flammable liquids or gases.
3. **Keep a clean and orderly working area:** the working area must be visible from the working position. Messy areas and workbenches are conducive to accidents
4. **Protection against electric shock:** avoid personal contact with grounded or grounded surfaces (e.g. pipes, radiators, cookers, refrigerators).
5. **Keep other persons away:** do not allow persons, especially children, who are not involved in the work being carried out, touch the tool or extension piece, and keep them away from the work area, be especially careful with children and animals.
6. **Store unused tools:** unused tools must be stored in a dry or locked area out of the reach of children.
7. **Do not force the tool:** a tool gives better results in a safer way to the regime, to the power for which it was designed.
8. **Use the appropriate tool:** do not force a small tool or accessory to perform the work of one of the largest cut. Do not use the tool for any purpose for which it is not designed.
9. **Connect dust extraction equipment:** if the tool is provided for connecting dust extraction and recovery equipment, ensure that they are connected and used correctly.
10. **Don't lean too much:** maintain good support and stay in balance at all times.
11. **Treat tools with care:** keep tools clean to optimise work and safety. Follow the instructions for lubricating and changing the accessories. Inspect their condition periodically, if necessary, have their repair carried out at an authorised service station.
12. **Stay alert:** focuss on work. Use judgement. Do not use the tool when you are tired.
13. **Cheque for damaged parts:** before using the tool, carefully examine the condition of the parts to ensure that they function correctly and that they perform their task. Cheque the alignment and freedom of operation of the moving parts, the condition and fitting of the parts and any other conditions which may adversely affect the operation. Any part that is in poor condition must be repaired or replaced by an authorised service station unless otherwise indicated in this instruction manual.
14. **Do not use the cable/cord in bad conditions:** never judder the cable/cord to disconnect it from the current socket form. Keep the cable/cord away from heat, lubricant, and sharp edges. Inspect the extenders on a regular basis and replace them if they are damaged
15. **Do not modify the machine:** no modification and/or reconversion should be carried out. Use of accessories or attachments other than those recommended in this instruction manual may result in personal injury.
16. **Entrust the repair of the tool to a specialist:** this electrical appliance complies with the safety regulations provided for. Repairing electrical equipment by unqualified persons presents a risk of injury to the user.
17. **Keep the handles dry, clean and free of any lubricant or grease.**

18. **Avoid any unexpected starting:** ensure that the light switch is in the "off" position when connecting.
19. **Use external connection cables:** when the tool is used outdoors, use only extension **cables** intended for outdoor use with the corresponding marking.
20. **Be alert:** look at what you are doing, use common sense, and do not use the tool when you are tired.
21. **Cheque damaged parts:** before using the tool for other purposes, it should be carefully examined to determine that it will function correctly and perform its intended function. Check the alignment or locking of the moving parts, as well as the absence of any broken parts or any mounting conditions and other conditions, which may affect the operation of the tool. A protector or other damaged part must be properly repaired or replaced by an authorised service centre unless otherwise specified in this instruction manual. Have faulty switches replaced by an authorised service centre. Do not use the tool if the light switch does not allow the switch from on to off.
22. **Warning:** the use of any accessory or attachment other than that recommended in this instruction manual may present a risk of injury to persons.
23. **Have the tool repaired by a qualified person:** this electrical tool satisfies the corresponding safety rules. Repairs should only be carried out by qualified persons using original spare parts. Otherwise, this may expose the user to a significant danger .

1.2. Special instructions

The depth pump is mainly intended for pumps or drains of clear or light water (suspended particles with a maximum diameter of 0.2mm). The suction of sand or other abrasive materials will cause rapid wear and loss of pump performance.

Under no circumstances should this pump be used to aspirate corrosive liquids, solvents, fuels or explosive materials (petrol, petroleum), greases, oils or saline solutions.

Do not vacuum liquids that exceed 35°C. The pH of the aspirated water must be between 6.5 and 8.5.

This pump is not intended for use in swimming pools and gardens.

The appliance must never be operated dry, otherwise it may damage its components.

The pump is not fitted with a differential. It is your responsibility to install the product on a safe and compliant electrical installation. The electrical connection must be via the electrical socket (220v-240v, 50hz) 2p+t.

Caution! Before using the submersible pump, ask a specialist to carry out the following checks:

- Electrical connections must be protected from water ingress
- The pump must be protected from freezing
- The pump must always be operated in the vertical position
- The power supply must be fitted with a differential and connected to earth.

It is strictly forbidden to touch the pump and cable when they are switched on and in water in order to avoid an accident. Severe or fatal electrical shock may result from a faulty connection of the engine, control boxes, metal plumbing, and engine cable wires. To reduce the risk of electric shock, disconnect the power supply before working on or around the water system. Do not use engine in a swimming area.

Keep children and animals away from the pump.

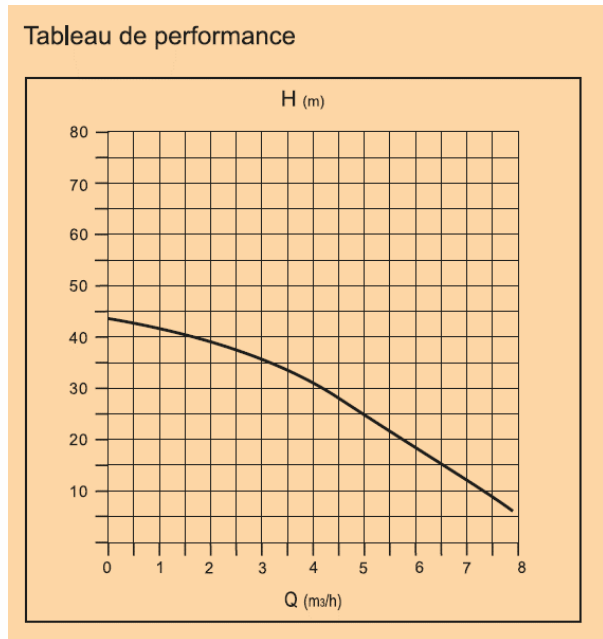
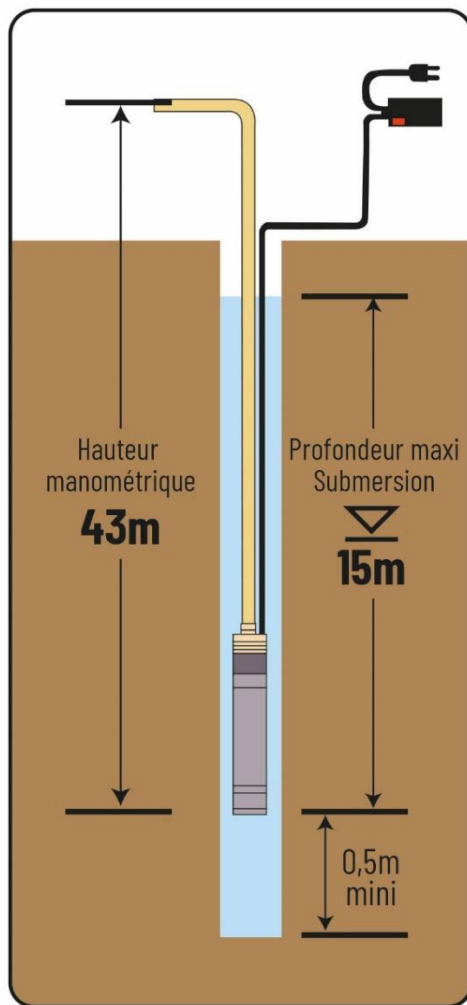
2. Presentation

2.1. Scope of application

The depth pump is mainly intended for pumping or discharging clear or light water.

2.2. Technical specifications

	Model 08105
Usable power	750 w
Power supply	220-240/50hz
Max. Flow rate	7800l/h
Outlet connection ø	1¼" (39mm)
Max. Immersion height	15m
Discharge height	43m
Minimum operating height	2m
Ø suspended particles	0.2mm
Cable (length)	20 m
T°max of the medium	35°c
Weight	13.4kg



43m: gauge height
15m: depth max submersion

3. Installation

Attach a cable or rope (made of steel or nylon, of suitable strength and durability) to the pump.

Connect a discharge pipe to the connection and add a mounting necklace (not supplied).

Depending on your installation, you can attach the power cable, the cord/cable and the backflow pipe together.

In any case, make sure that your cables, ropes and or pipe do not have too much slack, which can cause malfunctions.

Slowly lower the unit into the well using the cable/rope. To prevent the pump from running dry, place the pump at a depth of at least 2m.

Caution! Do not use the pump supply cable to lift and lower the pump into the well.

Incorrect rotation direction can cause significant reductions in pressure and power.

The pump is equipped with an automatic float which will follow the water level. It stops automatically when the water level is insufficient.

4. Maintenance

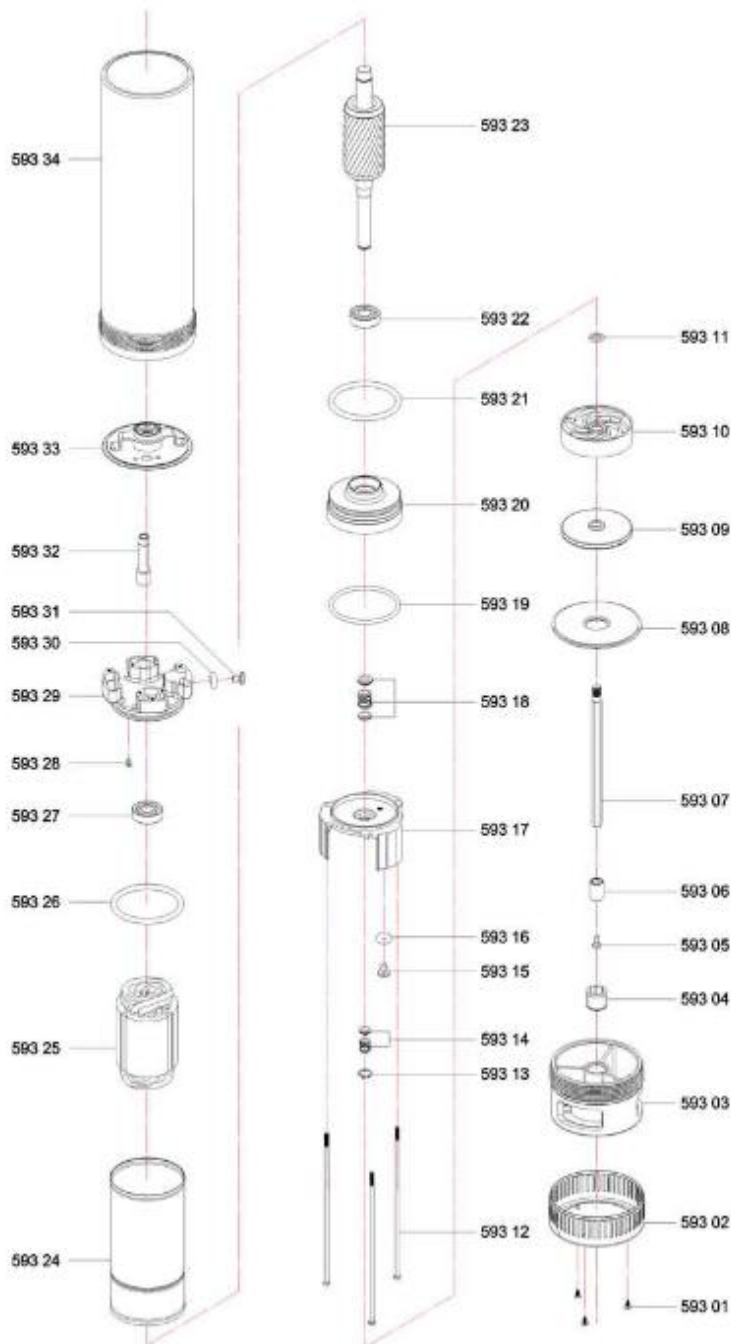
The instrument does not require daily maintenance. However, after a long period of inactivity, a general inspection is recommended.

Caution! Before any maintenance, disconnect the instrument.

5. Problems – solutions

Problems	Probable causes	Solutions
The pump does not discharge: the pump does not start	Supply fault	Use qualified and authorised personnel. Cheque the electrical supply and connections
	The socket is not inserted correctly	Cheque the connection
	Circuit breaker trip	Qualified and authorised personnel are required to reset the circuit breaker
	Thermal protection system trip	The device automatically reengages after cooling.
The pump does not discharge: the pump starts	The discharge line is closed, restricted	Cheque the discharge line and eliminate the reason for the blockage
	The pump inlet is plugged	Clean the pump inlet
	The valve is clogged	Cheque the valve
	The water level is too low	Put the plus pump in depth (see minimum level)
The pump delivers but at a reduced flow rate	The discharge line is partially closed, restricted	Cheque the discharge line
	The pump inlet is partially blocked	Clean the pump inlet
	Incorrect rotation direction	Cheque the direction of rotation
The pump stops after a short period of use	Foreign material is preventing the pump from rotating correctly	Remove objects
	The temperature of the aspirated fluid is too high	The temperature of the fluid must not exceed 35°C
	The voltage is too low or too high	Wait until the voltage returns to normal.

6. Exploded view – parts list



No.	Description
593 01	Screw
593 02	Filtered
593 03	Suction support
593 04	Guidance socket
593 05	Screw
593 06	Bushing
593 07	Pin
593 08	Lid
593 09	Rotor
593 10	Diffuser
593 11	Sealing seal
593 12	Screw
593 13	Ring
593 14	Seal
593 15	Screw
593 16	Seal o-ring
593 17	Lid
593 18	Seal
593 19	Seal o-ring
593 20	Oil tank
593 21	Seal o-ring
593 22	Bearing
593 23	Rotor
593 24	Tube
593 25	Stator
593 26	Seal o-ring
593 27	Bearing
593 28	Screw
593 29	Bearing seat
593 30	Seal o-ring
593 31	Screw
593 32	Sheath
593 33	Output connection
593 34	Pipe

7. Product warranty and compliance

Warranty cannot be granted as a result of:

Abnormal use, improper handling, unauthorised modification, lack of transport, handling or maintenance, use of non-genuine parts or accessories, work carried out by unauthorised personnel, lack of protection or device securing the operator, failure to comply with the above instructions excludes your machine from our warranty, the goods travel under the responsibility of the purchaser to whom it is responsible to exercise any recourse against the carrier in legal forms and deadlines. Please refer to our terms and conditions of sales for warranty claims.

Environmental protection:



your device contains many recyclable materials.

We remind you that used appliances must not be mixed with other waste. Electrical products should not be disposed of with household waste. Please recycle them at the designated collection points. Contact your local authorities or dealer for recycling advice.



ES

1. Instrucciones de seguridad

¡ATENCIÓN! Cuando utilice herramientas eléctricas, siga siempre las precauciones de seguridad de BASE para reducir el riesgo de incendio, descarga eléctrica y lesiones a las personas, incluyendo las siguientes.

Lea todas estas instrucciones antes de usar este producto y guarde esta información

1.1. Instrucciones generales

1. **Uso en un ambiente seguro:** No debe haber riesgo de explosiones, productos corrosivos en el ambiente circundante durante el uso.
2. **Considere el entorno del área de trabajo:** No exponga la herramienta a la lluvia. No utilice la herramienta en lugares húmedos y húmedos o lugares donde exista riesgo de salpicaduras de agua. Mantenga el área de trabajo bien iluminada. No utilice herramientas en presencia de líquidos o gases inflamables.
3. **Mantenga un área de trabajo limpia y ordenada:** El área de trabajo debe ser visible desde la posición de trabajo. Las áreas desordenadas y los bancos de trabajo son propensos a accidentes
4. **Protección contra descargas eléctricas:** Evite el contacto corporal con superficies conectadas a tierra o a tierra (por ejemplo, tuberías, radiadores, estufas, refrigeradores).
5. **Mantenga a otras personas alejadas:** No deje a las personas, incluidos los niños, no se vea afectado por el trabajo en curso, toque la herramienta o el extensor, y manténgalos alejados del área de trabajo, esté especialmente vigilante con los niños y los animales.
6. **Guarde herramientas no usadas:** Las herramientas no usadas deben almacenarse en un lugar seco o cerrado fuera del alcance de los niños.
7. **No forzar la herramienta:** Una herramienta da mejores resultados de una manera más segura a la velocidad, a la potencia para la que fue diseñada.
8. **Utilice la herramienta apropiada:** No obligue a una herramienta pequeña o accesorio a realizar el trabajo de un tamaño mayor. No utilice la herramienta para ningún propósito para el que no esté diseñada.
9. **Conecte el equipo de extracción de polvo:** Si la herramienta está provista para la conexión del equipo de extracción y recuperación de polvo, asegúrese de que está conectada y utilizada correctamente.
10. **No te inclines demasiado:** Mantén un buen soporte y equilibrio en todo momento.
11. **Trate las herramientas con cuidado:** Mantenga las herramientas limpias para optimizar el trabajo y la seguridad. Siga las instrucciones de lubricación y cambio de accesorios. Examine periódicamente su estado, si es necesario, hacer que su reparación se lleve a cabo por una estación de mantenimiento aprobada.
12. **Manténgase alerta:** Concéntrese en el trabajo. Usa buen juicio. No utilice la herramienta cuando esté cansado.
13. **Compruebe si hay piezas dañadas:** Antes de usar la herramienta, examine cuidadosamente el estado de las piezas para asegurarse de que están funcionando correctamente y están realizando su tarea. Compruebe la alineación y la libertad de funcionamiento de las piezas móviles, el estado y el montaje de las piezas y cualquier otra condición que pueda afectar negativamente el funcionamiento. Cualquier pieza en mal estado será reparada o reemplazada por una estación de servicio autorizada a menos que se especifique lo contrario en este manual de instrucciones.
14. **No utilice el cable/cable en malas condiciones:** Nunca sacuda el cable/cable para desconectarlo del enchufe de la toma de corriente. Mantenga el cable/cable lejos del calor, lubricante y bordes afilados. Inspeccione los

- extensores regularmente y reemplácelos si están dañados
15. **No modifique la máquina:** No se deben realizar modificaciones y/o reconversión. El uso de accesorios o accesorios distintos de los recomendados en este manual de instrucciones puede ocasionar lesiones personales.
 16. **Confíe la reparación de la herramienta a un especialista:** Este dispositivo eléctrico cumple con las normas de seguridad previstas. Las reparaciones de aparatos eléctricos realizadas por personas no calificadas presentan un riesgo de lesiones para el usuario.
 17. Mantenga las manijas secas, limpias y libres de lubricante y grasa.
 18. **Evite el arranque prematuro:** Asegúrese de que el interruptor esté en la posición "apagado" al conectarse.
 19. **Utilice cables de conexión externos:** Cuando la herramienta se utilice en exteriores, utilice solo extensiones destinadas a uso en exteriores y marcadas en consecuencia.
 20. **Manténgase alerta:** Observe lo que está haciendo, use el sentido común y no use la herramienta cuando esté cansado.
 21. **Compruebe si hay piezas dañadas:** Antes de usar la herramienta para cualquier otro propósito, debe examinarse cuidadosamente para determinar que funcionará correctamente y realizará la función prevista. Compruebe la alineación o bloqueo de las piezas móviles, así como la ausencia de piezas rotas, condiciones de sujeción y otras condiciones que puedan afectar al funcionamiento de la herramienta. Un protector o cualquier otra pieza dañada debe ser reparado o reemplazado correctamente por un centro de servicio autorizado, a menos que se especifique lo contrario en este manual de instrucciones. Haga que los interruptores defectuosos sean reemplazados por un centro de servicio autorizado. No utilice la herramienta si el interruptor no le permite cambiar de encendido a apagado.
 22. **Advertencia:** El uso de accesorios o accesorios distintos de los recomendados en este manual de instrucciones puede presentar un riesgo de lesiones a las personas.
 23. **Haga que la herramienta sea reparada por una persona calificada:** Esta herramienta eléctrica cumple con las normas de seguridad correspondientes. Las reparaciones solo deben ser realizadas por personas calificadas que utilicen piezas de repuesto originales. De lo contrario, esto puede exponer al usuario a un peligro significativo.

1.2. Instrucciones especiales

La bomba de profundidad está destinada principalmente a bombear o descargar agua clara o ligeramente cargada (partículas en suspensión con un diámetro máximo de 0,2mm mm). La succión de arena u otro material abrasivo causa un rápido desgaste y pérdida del rendimiento de la bomba.

Bajo ninguna circunstancia se debe utilizar esta bomba para aspirar líquidos corrosivos, disolventes, combustibles o sustancias explosivas (gasolina, petróleo), grasas, aceites o soluciones salinas.

No aspirar líquidos por encima de 35°C. El pH del agua aspirada debe estar entre 6,5 y 8,5.

Esta bomba no está destinada para su uso en piscinas y jardines.

El aparato nunca debe funcionar en seco, ya que esto puede dañar sus componentes.

La bomba no está equipada con un diferencial. Es su responsabilidad garantizar la instalación del producto en una instalación eléctrica segura y conforme. La conexión eléctrica debe realizarse a través del enchufe eléctrico (220V-240V, 50HZ) 2P+T.

¡ATENCIÓN! Antes de usar la bomba sumergible, pida a un técnico especializado que revise lo siguiente:

- Las conexiones eléctricas deben protegerse de la entrada de agua
- La bomba debe estar protegida de la congelación
- La bomba siempre debe funcionar en posición vertical
- La fuente de alimentación debe estar equipada con un diferencial y puesta a tierra.

Está estrictamente prohibido tocar la bomba y el cable cuando están bajo energía y en el agua para evitar un accidente. Una descarga eléctrica grave o mortal puede resultar de una conexión defectuosa del motor, las cajas de control, las tuberías metálicas y los cables del motor. Para reducir el riesgo de descarga eléctrica, desconecte la energía antes de trabajar en o alrededor del sistema de agua. No use un motor en un área de baño.

Mantenga a los niños y animales alejados de la bomba.

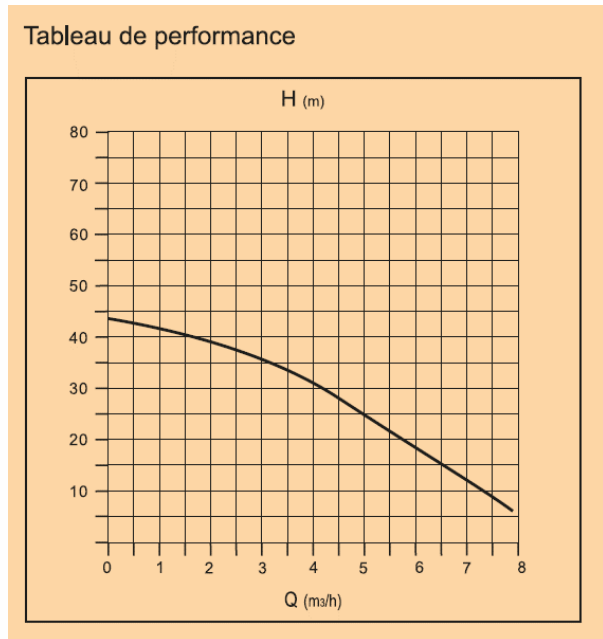
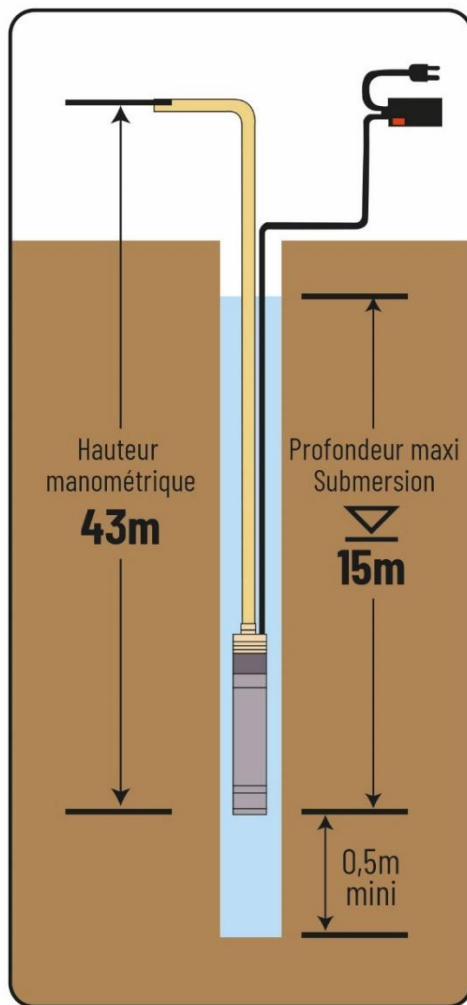
2. Panorama general

2.1. Ámbito de aplicación

La bomba de profundidad está diseñada principalmente para bombear o descargar agua clara o ligeramente cargada.

2.2. Especificaciones técnicas

	Modelo 08105
Poder útil	750 W
Suministro de energía	220-240/50Hz
Max Flow	7800l/h.
Ø de la conexión de salida	1¼" (39mm)
Max. Altura de inmersión	15m..
Altura de dormido	43m..
Altura de funcionamiento mínima	2m..
Ø Partículas suspendidas	0,2mm
Cable (longitud)	20 m..
T°max del medio	35°C.
Peso	13,4 kg



43m: Altura manométrica

15m: Máxima profundidad de inmersión

3. Instalación

Fije un cable o cuerda (acero o nylon, de resistencia y durabilidad adecuadas) a la bomba.

Conecte una tubería de suministro al accesorio y agregue un clip de retención (no suministrado).

Dependiendo de su instalación, puede conectar el cable de alimentación, la cuerda / cable y la manguera de descarga juntos.

En cualquier caso, asegúrese de que sus cables, cuerdas y/o mangueras no tengan demasiada holgura, lo que puede causar un mal funcionamiento.

Baje el dispositivo lentamente en el pozo usando el cable/cuerda. Para evitar que la bomba funcione seca, coloque la bomba a una profundidad de al menos 2 m.

¡ATENCIÓN! No utilice el cable de alimentación de la bomba para subir y bajar la bomba en el pozo.

La dirección incorrecta de la rotación puede causar reducciones significativas en la presión y la potencia.

La bomba está equipada con un flotador automático que seguirá el nivel del agua. Se detiene automáticamente cuando el nivel del agua es insuficiente.

4. Mantenimiento

El dispositivo no requiere mantenimiento diario. Sin embargo, después de un largo período de inactividad, se recomienda llevar a cabo una inspección general.

¡ATENCIÓN! Antes de cualquier mantenimiento, desenchufe el electrodoméstico.

5. Problemas – Soluciones

PROBLEMAS	CAUSAS PROBABLES	SOLUCIONES
La bomba no entrega: LA BOMBA NO arranca	Fallo de suministro de energía	Utilice personal calificado y autorizado. Compruebe la fuente de alimentación y las conexiones
	El enchufe no se inserta correctamente	Compruebe la conexión
	Disyuntor disparado	Utilice personal calificado y autorizado para restablecer el interruptor automático
	Sistema de protección térmica disparado	El dispositivo se volverá a enganchar automáticamente después de enfriar.
La bomba no entrega: LA BOMBA arranca	la línea de descarga está cerrada, obstruida	Compruebe la línea de descarga y elimine la causa del bloqueo
	La entrada de la bomba está bloqueada	Limpie la entrada de la bomba
	La válvula está obstruida	Compruebe la válvula
	El nivel del agua es demasiado bajo	Mueva la bomba más profundamente (vea el nivel mínimo)
Descargas de la bomba pero con un flujo reducido	La línea de descarga está parcialmente cerrada, obstruida	Compruebe la línea de descarga
	La entrada de la bomba está parcialmente bloqueada	Limpie la entrada de la bomba
	Dirección equivocada de rotación	Compruebe la dirección de rotación
La bomba se detiene después de un corto período de uso	El material extraño está evitando que la bomba gire correctamente	Eliminar objetos
	La temperatura del fluido aspirado es demasiado alta	La temperatura del fluido no debe exceder los 35°C.
	El voltaje es demasiado bajo o demasiado alto	Espere hasta que el voltaje vuelva a la normalidad.

7. Garantía y cumplimiento del producto

La garantía no se puede conceder como resultado de:

Uso anormal, maniobras erróneas, modificaciones no autorizadas, defectos en el transporte, manipulación o mantenimiento, uso de piezas o accesorios no originales, trabajo realizado por personal no autorizado, falta de protección o dispositivo de seguridad para el operador, el incumplimiento de las instrucciones antes mencionadas excluye su máquina de nuestra garantía, la mercancía viaja bajo la responsabilidad del comprador a quien corresponde ejercer cualquier recurso contra el transportista en las formas legales y plazos. Consulte nuestros Términos y Condiciones Generales de Venta para reclamaciones de garantía.

Protección del medio ambiente:



Su dispositivo contiene muchos materiales reciclables.

Le recordamos que los electrodomésticos usados no deben mezclarse con otros residuos. Los productos eléctricos no deben eliminarse con los residuos domésticos. Por favor, recicla en los puntos de recogida previstos para este fin. Póngase en contacto con sus autoridades locales o distribuidor para obtener asesoramiento sobre reciclaje.

1. Sicherheitsanweisungen

WARNUNG! Bei der Verwendung von Elektrowerkzeugen sollten immer die grundlegenden Sicherheitshinweise beachtet werden, um das Risiko von Feuer, Elektroschock und Verletzungen von Personen zu reduzieren, einschließlich der folgenden Anweisungen.

Lesen Sie alle diese Hinweise vor der Verwendung dieses Produkts und speichern Sie diese Informationen

1.1. Allgemeine Anweisungen

1. **In einer sicheren Umgebung verwenden:** Es darf keine Gefahr von Explosionen und korrosiven Produkten in der Umgebung während des Gebrauchs geben.
2. **Die Umgebung des Arbeitsbereichs berücksichtigen:** Das Werkzeug nicht Regen aussetzen. Verwenden Sie das Werkzeug nicht an feuchten, nassen Orten oder bei denen das Risiko von Wasserspritzern besteht. Den Arbeitsbereich gut beleuchtet halten. Verwenden Sie die Werkzeuge nicht in Gegenwart von brennbaren Flüssigkeiten oder Gasen.
3. **Einen sauberen und geordneten Arbeitsbereich beibehalten:** Der Arbeitsbereich muss von der Arbeitsposition aus sichtbar sein. Unordentliche Bereiche und Siedlungen sind anfällig für Unfälle
4. **Schutz vor Elektroschocks:** Vermeiden Sie Körperkontakt mit geerdeten oder geerdeten Oberflächen (z. B. Rohrleitungen, Heizkörper, Herde, Kühlschränke).
5. **Andere Personen fernhalten:** Personen, insbesondere Kinder, nicht von der laufenden Arbeit betroffen lassen, das Werkzeug oder den Extender berühren und vom Arbeitsbereich fernhalten, besonders wachsam mit Kindern und Tieren sein.
6. **Unbenutzte Werkzeuge verstauen:** Unbenutzte Werkzeuge müssen an einem trockenen oder verschlossenen Ort aufbewahrt werden, der außerhalb der Reichweite von Kindern liegt.
7. **Das Werkzeug nicht erzwingen:** Ein Werkzeug liefert bessere Ergebnisse auf sicherere Weise in der Diät, in der Kraft, für die es entworfen wurde.
8. **Verwenden Sie das richtige Werkzeug:** Erzwingen Sie nicht ein kleines Werkzeug oder ein kleines Zubehör, um die Arbeit eines größeren zu erledigen. Verwenden Sie das Werkzeug nicht für einen Zweck, für den es nicht ausgelegt ist.
9. Verbinden Sie die Ausrüstung für die Staubabsaugung: Wenn das Werkzeug für den Anschluss von Geräten zur Staubabsaugung und -rückgewinnung zur Verfügung gestellt wird, stellen Sie sicher, dass diese angeschlossen und ordnungsgemäß verwendet werden.
10. **Sich nicht zu sehr beugen:** Eine gute Stütze halten und jederzeit im Gleichgewicht bleiben.
11. **Werkzeuge sorgfältig behandeln:** Saubere Werkzeuge halten, um Arbeit und Sicherheit zu optimieren. Anweisungen zum Schmieren und Wechseln des Zubehörs befolgen. Überprüfung ihres Zustands regelmäßig, falls erforderlich, Überweisung ihrer Reparatur an eine zugelassene Wartungsstelle.
12. **Bleiben Sie wachsam:** Konzentrieren Sie sich auf die Arbeit. Urteilsvermögen zeigen. Verwenden Sie das Werkzeug nicht, wenn Sie müde sind.
13. **Beschädigte Teile suchen:** Bevor Sie das Werkzeug verwenden, prüfen Sie sorgfältig den Zustand der Teile, um sicherzustellen, dass sie ordnungsgemäß funktionieren und ihre Aufgabe erfüllen. Überprüfen Sie die Ausrichtung und Funktionsfreiheit der beweglichen Teile, den Zustand und die Montage der Teile und alle anderen Bedingungen, die die Funktion beeinträchtigen können. Jedes Teil, dessen Zustand zu wünschen übrig

- lässt, muss repariert oder durch eine autorisierte Servicestelle ersetzt werden, es sei denn, es ist in dieser Bedienungsanleitung anders angegeben.
14. **Kabel/Kabel nicht unter schlechten Bedingungen verwenden:** Das Kabel/Kabel/Kabel darf niemals ruckeln, um es vom Steckdosenstecker zu trennen. Kabel/Kabel von Hitze, Schmiermitteln und scharfen Kanten fernhalten. Prüfen Sie die Extender regelmäßig und ersetzen Sie sie, wenn sie beschädigt sind
 15. **Maschine nicht ändern:** Es dürfen keine Änderungen und/oder Umstellungen vorgenommen werden. Die Verwendung von Zubehör oder Befestigungen, die nicht in dieser Anleitung empfohlen werden, kann zu persönlichen Verletzungen führen.
 16. **Die Reparatur des Werkzeugs einem Spezialisten anvertrauen:** Dieses elektrische Gerät entspricht den vorgesehenen Sicherheitsvorschriften. Die Reparatur von Elektrogeräten durch Unqualifizierte birgt Verletzungsgefahr für den Benutzer.
 17. Halten Sie die Griffe trocken, sauber und frei von Schmierstoffen und Fett.
 18. **Fehlstart vermeiden:** Stellen Sie sicher, dass sich der Schalter während der Verbindung in der Position "Aus" befindet.
 19. **Außenanschlusskabel verwenden:** Wenn das Werkzeug im Freien verwendet wird, nur Extender verwenden, die für den Außeneinsatz bestimmt sind und die entsprechende Kennzeichnung tragen.
 20. **Wachsam bleiben:** Beobachten Sie, was Sie tun, gesunden Menschenverstand zeigen und das Tool nicht verwenden, wenn Sie müde sind.
 21. **Beschädigte Teile überprüfen:** Bevor Sie das Werkzeug für andere Zwecke verwenden, sollte es sorgfältig geprüft werden, um festzustellen, dass es ordnungsgemäß funktioniert und seine beabsichtigte Funktion erfüllt. Überprüfen Sie die Ausrichtung oder Blockierung der beweglichen Teile sowie das Fehlen von defekten Teilen oder Befestigungsbedingungen und anderen Bedingungen, die die Funktion des Werkzeugs beeinträchtigen könnten. Ein beschädigter Schutz oder eine andere beschädigte Komponente muss von einem zugelassenen Wartungszentrum ordnungsgemäß repariert oder ersetzt werden, sofern in dieser Betriebsanleitung nichts anderes angegeben ist. Defekte Schalter durch ein zugelassenes Servicezentrum ersetzen lassen. Das Werkzeug nicht verwenden, wenn der Schalter nicht vom Einschalten in den Aus-Zustand wechselt.
 22. **Warnhinweis:** Die Verwendung von Zubehör oder Befestigungen, die nicht in dieser Bedienungsanleitung empfohlen sind, kann eine Verletzungsgefahr für Personen darstellen.
 23. **Werkzeug von einer qualifizierten Person reparieren lassen:** Dieses Elektrowerkzeug erfüllt die entsprechenden Sicherheitsregeln. Reparaturen sollten nur von qualifizierten Personen mit Originalersatzteilen durchgeführt werden. Andernfalls kann dies den Benutzer einer erheblichen Gefahr aussetzen.

1.2. Besondere Anweisungen

Die Tiefenpumpe ist hauptsächlich für das Pumpen oder Ableiten von klarem oder wenig beladenem Wasser (Schwebeteilchen mit einem maximalen Durchmesser von 0.2 mm) vorgesehen. Das Absaugen von Sand oder anderen abrasiven Materialien führt zu einem schnellen Verschleiß und einer Abnahme der Pumpenleistung.

Unter keinen Umständen darf diese Pumpe zum Absaugen von korrosiven Flüssigkeiten, Lösungsmitteln, Brennstoffen oder Sprengstoffen (Benzin, Erdöl), Fetten, Ölen oder Salzlösungen verwendet werden.

Keine Flüssigkeiten mit einer Temperatur von mehr als 35°C absaugen Der pH-Wert des aufgesaugten Wassers sollte zwischen 6.5 und 8.5 liegen.

Diese Pumpe ist nicht für den Einsatz in Schwimmbädern und Gärten bestimmt.

Das Gerät darf niemals trocken laufen, da sonst seine Komponenten beschädigt werden.

Die Pumpe ist nicht mit einem Differential ausgestattet. Es liegt in Ihrer Verantwortung, die Installation des Produkts auf einer sicheren und konformen elektrischen Anlage sicherzustellen. Die elektrische Verbindung muss über die Steckdose (220V-240V, 50HZ) 2P+T. erfolgen

ACHTUNG! Bevor Sie die Tauchpumpe verwenden, bitten Sie einen spezialisierten Techniker, die folgenden Prüfungen durchzuführen:

- Elektrische Verbindungen müssen vor Wassereindringen geschützt werden
- Die Pumpe muss vor Frost geschützt sein
- Die Pumpe muss immer in vertikaler Position betrieben werden
- Die Stromversorgung muss mit einem Differential ausgestattet und mit der Erde verbunden sein.

Es ist strengstens verboten, die Pumpe und das Kabel zu berühren, wenn diese unter Spannung und im Wasser sind, um einen Unfall zu vermeiden. Ein schwerer oder tödlicher Stromschlag kann durch einen Defekt der Verbindung des Motors, der Steuerungen, der Metallschläuche und der Motorkabeldrähte entstehen. Um das Risiko eines Stromschlags zu verringern, trennen Sie die Stromversorgung, bevor Sie an oder um das Wassersystem arbeiten. Verwenden Sie keinen Motor in einem Badebereich.

Kinder und Tiere von der Pumpe fernhalten.

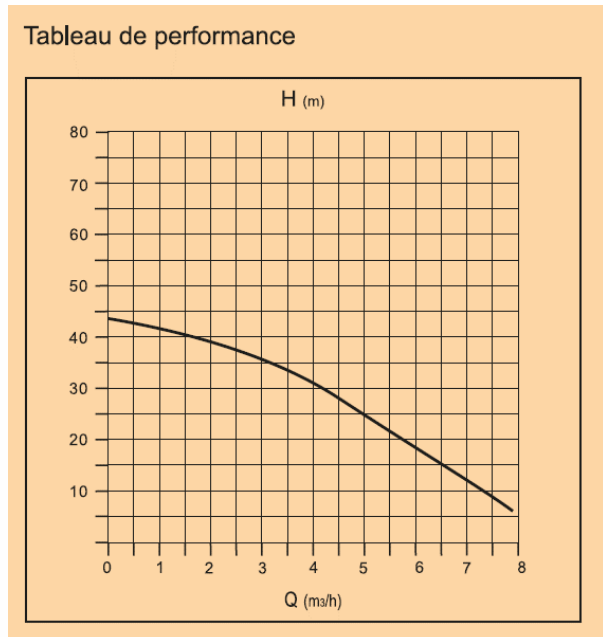
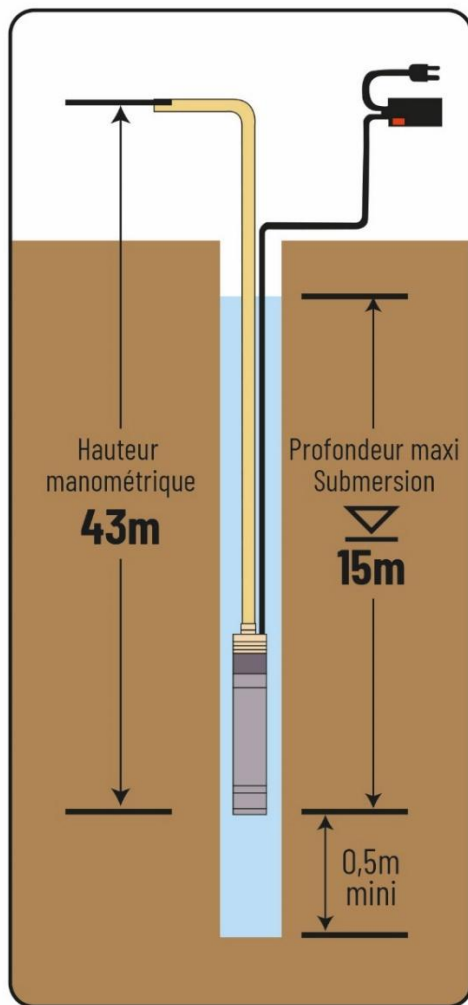
2. Präsentation

2.1. Anwendungsbereich

Die Tiefenpumpe ist hauptsächlich für das Pumpen oder Ableiten von klarem oder wenig beladenem Wasser vorgesehen.

2.2. Technische Merkmale

	Modell 08105
Nützliche Kraft	750 W
Fütterung	220-240/50Hz
Max. Durchsatz	7800l/h
Ø Auslassanschluss	1¼" (39mm)
Eintauchhöhe max.	15m
Höhe der Verdrängung	43m
Minimale Betriebshöhe	2m
Ø Schwebeteilchen	0.2mm
Kabel (Länge)	20 m
T°max in der Mitte	35°C
Gewicht	13.4kg



43m: Manometrische Höhe
15m: Tiefe max

3. Installation

Befestigen Sie ein Kabel oder Seil (aus Stahl oder Nylon, mit entsprechender Festigkeit und Haltbarkeit) an der Pumpe.

Verbinden Sie einen Förderschlauch an den Anschluss und fügen Sie einen Befestigungskragen (nicht im Lieferumfang enthalten) hinzu.

Je nach Installation können Sie das Netzkabel, das Seil/Kabel sowie den Förderschlauch zusammen befestigen.

Stellen Sie in jedem Fall sicher, dass Ihre Kabel, Seile und Schläuche keine zu große Weichheit haben, die zu Fehlfunktionen führen kann.

Das Gerät mit Kabel/Seil langsam in den Brunnen senken. Um zu verhindern, dass sich die Pumpe trocken dreht, legen Sie die Pumpe in einer Tiefe von mindestens 2 Metern

ACHTUNG! Verwenden Sie nicht das Pumpenzufuhrkabel, um die Pumpe in den Brunnen zu heben und zu senken.

Eine falsche Drehrichtung kann zu erheblichen Reduktionen in Bezug auf Druck und Leistung führen. Die Pumpe ist mit einem automatischen Schwimmer ausgestattet, der den Wasserstand überwacht. Sie stoppt automatisch, wenn der Wasserstand nicht ausreicht.

4. Wartung

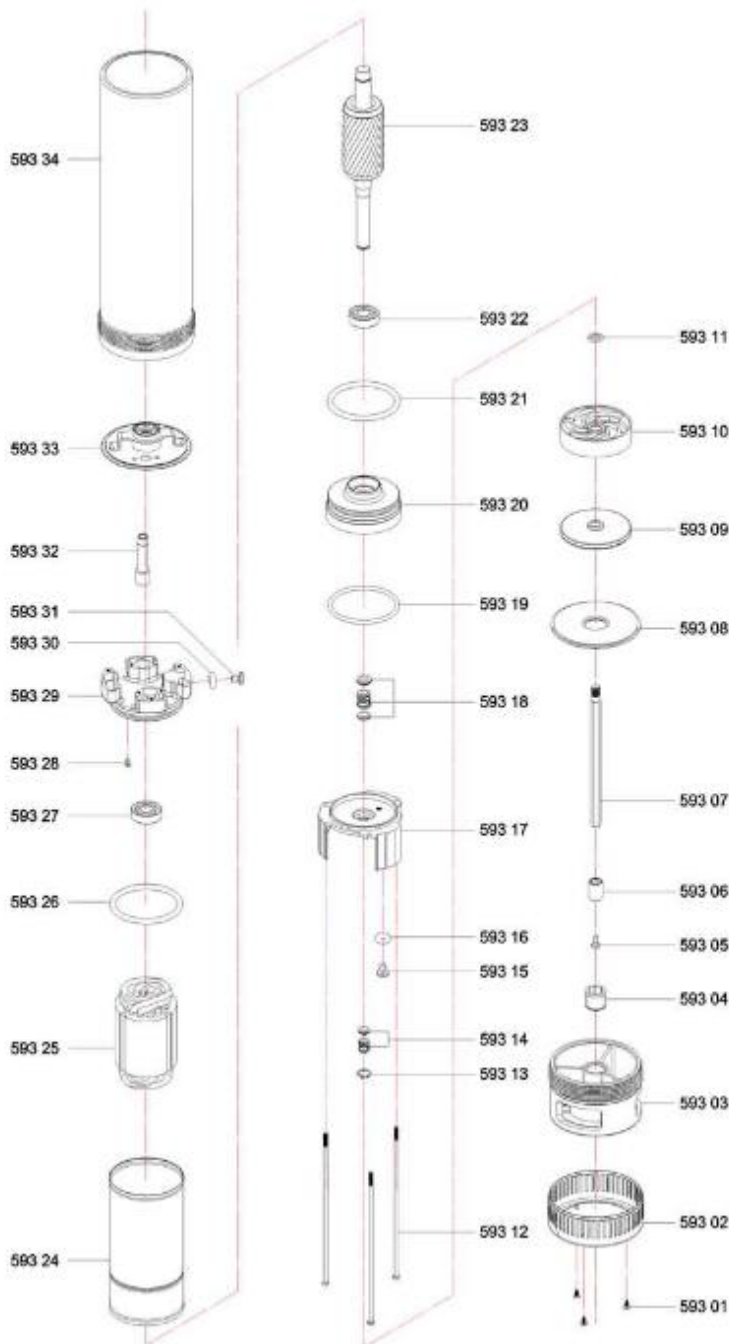
Das Gerät benötigt keine tägliche Wartung. Nach einer langen Inaktivität wird jedoch empfohlen, eine allgemeine Inspektion durchzuführen.

ACHTUNG! Vor jeder Wartung das Gerät abziehen.

5. Probleme – Lösungen

PROBLEME	WAHRSCHEINLICHE URSACHEN	LÖSUNGEN
Die Pumpe drückt nicht aus: DIE PUMPE startet NICHT	Fehlende Fütterung	Wir setzen qualifiziertes und befähigtes Personal ein. Stromversorgung und Anschlüsse überprüfen
	Die Steckdose ist nicht richtig eingelegt	Verbindung überprüfen
	Auslösung des Leistungsschalters	Einsatz von qualifiziertem und qualifiziertem Personal zur Wiederbewaffnung des Leistungsschalters
	Auslösung des Wärmeschutzsystems	Das Gerät schaltet sich nach dem Abkühlen automatisch wieder ein.
Die Pumpe drückt nicht aus: DIE PUMPE startet	die ableitungsleitung ist geschlossen, verstopft	Verdrängungsleitung prüfen und Grund für die Blockierung beseitigen
	Der Eingang der Pumpe ist verstopft	Pumpeneinlass reinigen
	Das Ventil ist verstopft	Ventil überprüfen
	Der Wasserstand ist zu niedrig	Pumpe tiefer einbauen (siehe Mindestniveau)
Die Pumpe drückt, aber in geringerem Durchfluss	Die Ableitungsleitung ist teilweise geschlossen, verstopft	Überprüfungskanalisation
	Der Eingang der Pumpe ist teilweise verstopft	Pumpeneinlass reinigen
	Falsche Drehrichtung	Rotationsrichtung überprüfen
Die Pumpe stoppt nach einer kurzen Nutzungsdauer	Fremdkörper verhindern, dass sich die Pumpe richtig dreht	Gegenstände entfernen
	Die Temperatur der angesaugten Flüssigkeit ist zu hoch	Die Temperatur der Flüssigkeit darf 35°C nicht überschreiten
	Die Spannung ist zu niedrig oder zu stark	Warten Sie, bis die Spannung wieder normal ist.

6. Zersplitterte Ansicht – Liste der Teile



NR.	Beschreibung
593 01	Schraube
593 02	Filter
593 03	Absaughalterung
593 04	Führungsbuchse
593 05	Schraube
593 06	Polster
593 07	Achse
593 08	Deckel
593 09	Rotor
593 10	Diffusor
593 11	Dichtung
593 12	Schraube
593 13	Ring
593 14	Dichtung
593 15	Schraube
593 16	O-Ring
593 17	Deckel
593 18	Dichtung
593 19	O-Ring
593 20	Öltank
593 21	O-Ring
593 22	Lager
593 23	Rotor
593 24	Rohr
593 25	Stator
593 26	O-Ring
593 27	Lager
593 28	Schraube
593 29	Lagersitz
593 30	O-Ring
593 31	Schraube
593 32	Mantel
593 33	Auslassanschluss
593 34	Schlauch

7. Garantie und Konformität des Produkts

Die Garantie kann nicht gewährt werden aufgrund von:

Unsachgemäße Verwendung, fehlerhaftes Manöver, unbefugte Änderungen, mangelnde Beförderung, Handhabung oder Wartung, Verwendung von nicht-Originalteilen oder Zubehör, Eingriffe durch nicht autorisiertes Personal, mangelnder Schutz oder Schutzvorrichtung für den Bediener, die Nichtbeachtung der vorgenannten Anweisungen schließt Ihre Maschine von unserer Garantie aus, die Waren reisen unter der Verantwortung des Käufers, dem es obliegt, innerhalb der gesetzlichen Form und Fristen Rechtsmittel gegen den Spediteur einzulegen. Bitte beachten Sie unsere Allgemeinen Geschäftsbedingungen für Gewährleistungsansprüche.

Umweltschutz:



Ihr Gerät enthält viele recycelbare Materialien.

Wir möchten Sie daran erinnern, dass gebrauchte Geräte nicht mit anderen Abfällen vermischt werden dürfen. Elektrische Produkte dürfen nicht zusammen mit Haushaltsabfällen entsorgt werden. Bitte recyceln Sie diese an den dafür vorgesehenen Sammelstellen. Wenden Sie sich an die örtlichen Behörden oder Ihren Händler, um Rat zum Recycling zu erhalten.

IT

1. Istruzioni di sicurezza

ATTENZIONE! Quando si utilizzano utensili elettrici, è necessario adottare sempre le precauzioni di sicurezza di base per ridurre il rischio di incendi, scosse elettriche e lesioni alle persone, tra cui:

Leggere tutte queste istruzioni prima di utilizzare il prodotto e salvare queste informazioni

1.1. Istruzioni generali

1. **Utilizzo in un ambiente sicuro:** Durante l'uso non devono essere presenti rischi di esplosioni o prodotti corrosivi nell'ambiente circostante.
2. **Considerare l'ambiente dell'area di lavoro:** Non esporre l'attrezzo alla pioggia. Non utilizzare l'attrezzo in luoghi umidi, bagnati o in luoghi in cui sussiste il rischio di spruzzi d'acqua. Mantenere l'area di lavoro ben illuminata. Non utilizzare strumenti in presenza di liquidi o gas infiammabili.
3. **Mantenere un'area di lavoro pulita e ordinata:** L'area di lavoro deve essere visibile dalla posizione di lavoro. Le aree disordinate e i banchi di lavoro sono soggetti a incidenti
4. **Protezione contro le scosse elettriche:** Evitare il contatto con superfici con messa a terra o con messa a terra (ad esempio tubi, radiatori, stufe, frigoriferi).
5. **Tenere lontano altre persone:** Non lasciare le persone, compresi i bambini, inalterate dai lavori in corso, toccare lo strumento o l'estensore e tenerle lontane dall'area di lavoro, prestare particolare attenzione ai bambini e agli animali.
6. **Riporre gli attrezzi inutilizzati:** Gli attrezzi inutilizzati devono essere conservati in un luogo asciutto o chiuso fuori dalla portata dei bambini.
7. **Non forzare l'utensile:** Un utensile fornisce risultati migliori in modo più sicuro alla velocità e alla potenza per cui è stato progettato.
8. **Utilizzare l'attrezzo appropriato:** Non forzare un attrezzo o un accessorio di piccole dimensioni per eseguire lavori di dimensioni maggiori. Non utilizzare l'attrezzo per scopi non previsti.
9. Collegare l'attrezzatura di estrazione della polvere: Se l'attrezzo è fornito per il collegamento dell'attrezzatura di estrazione e recupero della polvere, assicurarsi che sia collegato e utilizzato correttamente.
10. **Non appoggiatevi troppo:** Mantenete sempre un buon supporto e un buon equilibrio.
11. **Trattare gli attrezzi con cura:** Mantenerli puliti per ottimizzare il lavoro e la sicurezza. Seguire le istruzioni per la lubrificazione e la sostituzione degli accessori. Esaminarne periodicamente le condizioni e, se necessario, far eseguire la riparazione presso una stazione di manutenzione approvata.
12. **Attenzione:** Concentrati sul lavoro. Usare il buon senso. Non utilizzare lo strumento quando è stanco.
13. **Controllare che non vi siano parti danneggiate:** Prima di utilizzare l'attrezzo, esaminare attentamente le condizioni delle parti per assicurarsi che funzionino correttamente e che stiano svolgendo il loro compito. Controllare l'allineamento e la libertà di funzionamento delle parti in movimento, le condizioni e il montaggio delle parti e qualsiasi altra condizione che possa influire negativamente sul funzionamento. Qualsiasi componente in cattive condizioni deve essere riparato o sostituito da una stazione di assistenza autorizzata, salvo diversa indicazione nel presente manuale di istruzioni.
14. **Non utilizzare il cavo/cavo in cattive condizioni:** Non stratonare mai il cavo/cavo per scollegarlo dalla presa di corrente. Tenere il cavo lontano da fonti di calore, lubrificante e bordi affilati. Ispezionare regolarmente le prolunghe e sostituirle se danneggiate
15. **Non modificare la macchina:** Non apportare modifiche e/o riconversione. L'uso di accessori o accessori diversi da

- quelli raccomandati nel presente manuale di istruzioni può causare lesioni personali.
16. **Affidare la riparazione dell'attrezzo a uno specialista:** Questo dispositivo elettrico è conforme alle norme di sicurezza previste. Le riparazioni effettuate da personale non qualificato possono comportare il rischio di lesioni per l'utente.
 17. Mantenere le impugnature asciutte, pulite e prive di lubrificante e grasso.
 18. **Evitare avviamenti non tempestivi:** Assicurarsi che l'interruttore sia in posizione "Off" durante il collegamento.
 19. **Utilizzare cavi di collegamento esterni:** Quando l'utensile viene utilizzato all'aperto, utilizzare solo prolunghe destinate all'uso all'aperto e contrassegnate di conseguenza.
 20. **Attenzione:** Osservate cosa state facendo, usate il buon senso e non usate lo strumento quando siete stanchi.
 21. **Controllare che non vi siano parti danneggiate:** Prima di utilizzare l'attrezzo per qualsiasi altro scopo, è necessario esaminarlo attentamente per determinare che funzioni correttamente e che funzioni correttamente. Controllare l'allineamento o il blocco delle parti in movimento, nonché l'assenza di parti rotte, le condizioni di fissaggio e altre condizioni che potrebbero influire sul funzionamento dell'utensile. Una protezione o qualsiasi altra parte danneggiata deve essere riparata o sostituita correttamente da un centro di assistenza autorizzato, se non diversamente specificato nel presente manuale di istruzioni. Far sostituire gli interruttori difettosi da un centro di assistenza autorizzato. Non utilizzare lo strumento se l'interruttore non consente di passare da acceso a spento.
 22. **Avvertenza:** L'uso di accessori o accessori diversi da quelli raccomandati nel presente manuale di istruzioni può comportare il rischio di lesioni alle persone.
 23. **Far riparare l'attrezzo da una persona qualificata:** Questo attrezzo elettrico soddisfa le norme di sicurezza corrispondenti. Le riparazioni devono essere eseguite esclusivamente da personale qualificato utilizzando pezzi di ricambio originali. In caso contrario,

l'utente potrebbe essere esposto a un pericolo significativo.

1.2. Istruzioni speciali

La pompa di profondità è destinata principalmente al pompaggio o allo scarico di acqua chiara o leggermente carica (particelle sospese con un diametro massimo di 0,2 mm). L'aspirazione di sabbia o altro materiale abrasivo provoca una rapida usura e una perdita di prestazioni della pompa.

In nessun caso la pompa deve essere utilizzata per aspirare liquidi corrosivi, solventi, carburanti o sostanze esplosive (benzina, petrolio), grassi, oli o soluzioni saline.

Non aspirare liquidi a temperature superiori a 35 °C. Il pH dell'acqua aspirata deve essere compreso tra 6,5 e 8,5.

Questa pompa non è destinata all'uso in piscine e giardini.

L'apparecchio non deve mai essere utilizzato a secco per evitare di danneggiarne i componenti.

La pompa non è dotata di differenziale. È responsabilità dell'utente garantire l'installazione del prodotto su un'installazione elettrica sicura e conforme. Il collegamento elettrico deve essere effettuato tramite la presa elettrica (220 V-240 V, 50 HZ) 2P+T.

ATTENZIONE! Prima di utilizzare la pompa sommergibile, far controllare a un tecnico specializzato quanto segue:

- I collegamenti elettrici devono essere protetti dall'ingresso di acqua
- La pompa deve essere protetta dal congelamento
- La pompa deve sempre funzionare in posizione verticale
- L'alimentazione deve essere dotata di un differenziale e collegata a massa.

È severamente vietato toccare la pompa e il cavo quando sono alimentati e in acqua per evitare incidenti. Un collegamento difettoso del motore, delle centraline di controllo, delle tubazioni metalliche e dei cavi del motore può provocare scosse elettriche gravi o mortali. Per ridurre il rischio di scosse elettriche, scollegare l'alimentazione prima di intervenire sul sistema dell'acqua o nelle sue vicinanze. Non utilizzare il motore in un'area in cui è possibile nuotare.

Tenere bambini e animali lontani dalla pompa.

2. Panoramica

2.1. Ambito di applicazione

La pompa di profondità è destinata principalmente al pompaggio o allo scarico di acqua limpida o leggermente carica.

2.2. Specifiche tecniche

	Modello 08105
Potenza utile	750 W.
Alimentazione elettrica	220-240/50Hz
Flusso max	7800 l/h.
Ø del collegamento di uscita	1¼" (39 mm)
Altezza di immersione max	15 m..
Altezza di spianatura	43 m..
Altezza di esercizio minima	2 m..
Ø particelle sospese	0,2 mm
Cavo (lunghezza)	20 m..
T°max del centro	35 °C..
Peso	13,4 kg

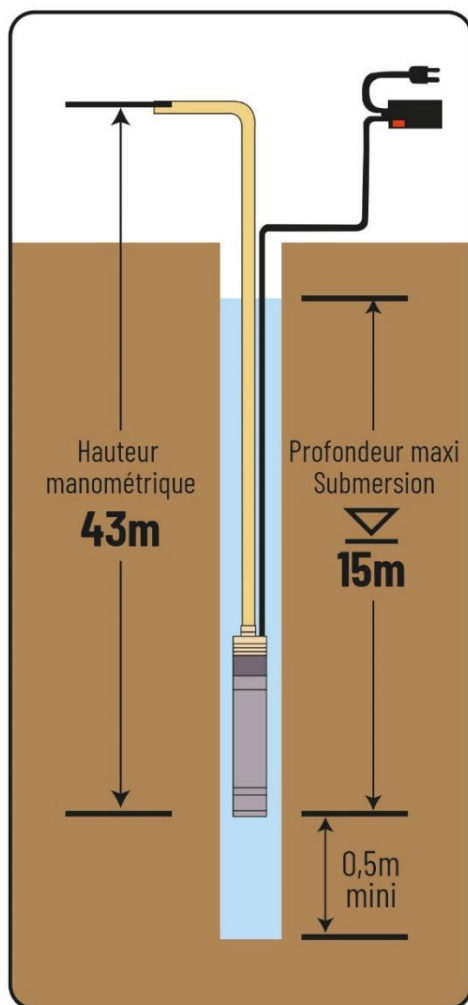
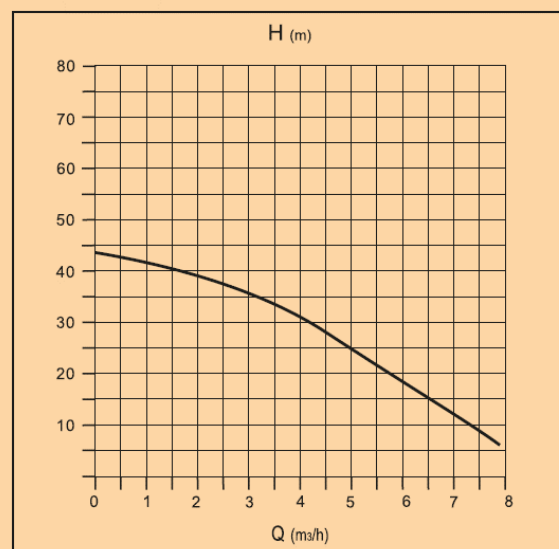


Tableau de performance



43 m: Altezza manometrica

15 m: Immersione massima in profondità

3. Installazione

Collegare un cavo o una fune (acciaio o nylon, di resistenza e durata adeguate) alla pompa.

Collegare un tubo di mandata al raccordo e aggiungere un fermo di sicurezza (non in dotazione).

A seconda dell'installazione, è possibile collegare insieme il cavo di alimentazione, la fune/cavo e il tubo flessibile di scarico.

In ogni caso, assicurarsi che i cavi, le funi e/o i tubi flessibili non siano eccessivamente allentati, il che potrebbe causare malfunzionamenti.

Abbassare lentamente il dispositivo nel pozzetto utilizzando il cavo/fune. Per evitare che la pompa funzioni a secco, posizionarla a una profondità di almeno 2 m.

ATTENZIONE! Non utilizzare il cavo di alimentazione della pompa per sollevare e abbassare la pompa nel pozzetto.

Una direzione di rotazione errata può causare riduzioni significative di pressione e potenza.

La pompa è dotata di un galleggiante automatico che segue il livello dell'acqua. Si arresta automaticamente quando il livello dell'acqua è insufficiente.

4. Manutenzione

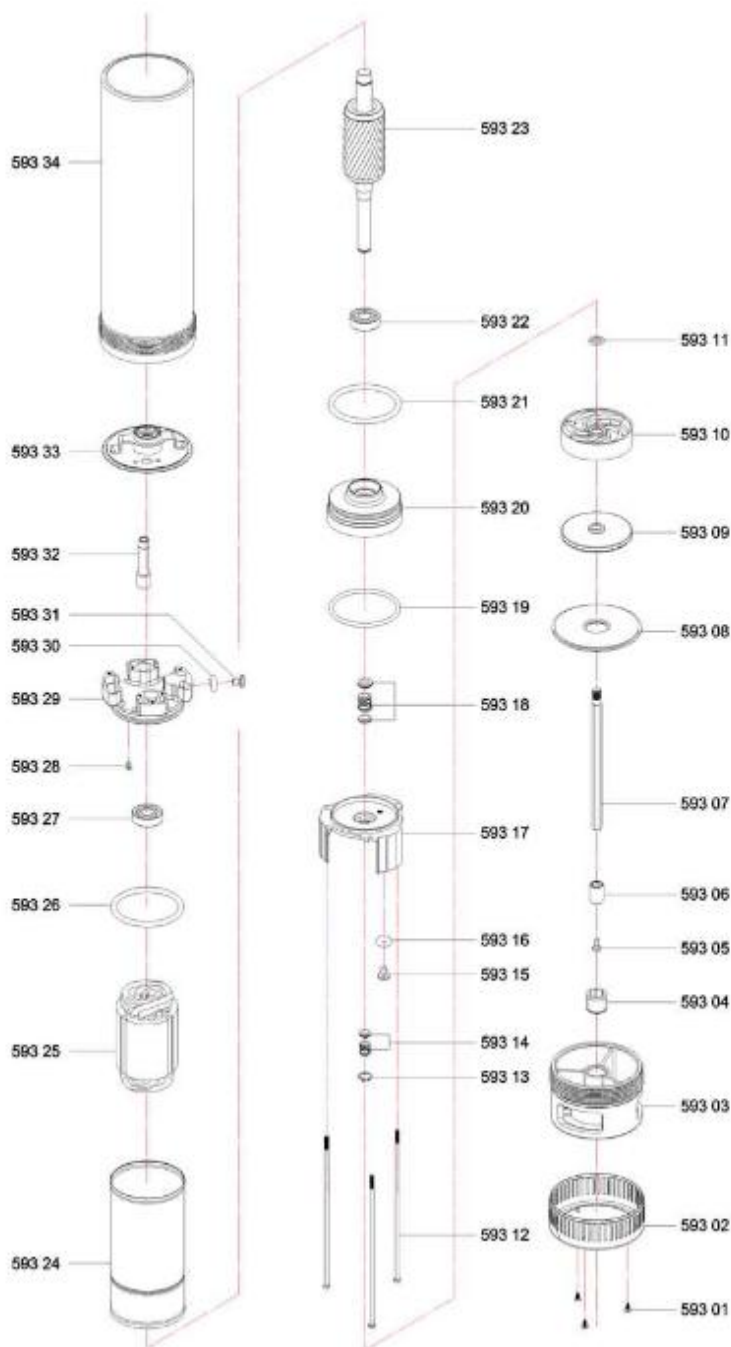
La periferica non richiede manutenzione giornaliera. Tuttavia, dopo un lungo periodo di inattività, si consiglia di eseguire un'ispezione generale.

ATTENZIONE! Prima di qualsiasi intervento di manutenzione, scollegare l'apparecchio dalla presa di corrente.

5. Problemi – soluzioni

PROBLEMI	CAUSE PROBABILI	SOLUZIONI
La pompa non eroga: LA POMPA NON si avvia	Guasto dell'alimentazione	Utilizzare personale qualificato e autorizzato. Controllare l'alimentazione e i collegamenti
	La spina non è inserita correttamente	Controllare il collegamento
	Interruttore di circuito attivato	Per ripristinare l'interruttore automatico, rivolgersi a personale qualificato e autorizzato
	Sistema di protezione termica attivato	Il dispositivo si reinnesta automaticamente dopo il raffreddamento.
La pompa non eroga: LA POMPA si avvia	la tubazione di scarico è chiusa, ostruita	Controllare la tubazione di scarico ed eliminare la causa dell'ostruzione
	L'ingresso della pompa è bloccato	Pulire l'ingresso della pompa
	La valvola è ostruita	Controllare la valvola
	Il livello dell'acqua è troppo basso	Spostare la pompa più a fondo (vedere il livello minimo)
La pompa si scarica ma a portata ridotta	La tubazione di scarico è parzialmente chiusa, ostruita	Controllare la tubazione di scarico
	L'ingresso della pompa è parzialmente bloccato	Pulire l'ingresso della pompa
	Direzione di rotazione errata	Controllare il senso di rotazione
La pompa si arresta dopo un breve periodo di utilizzo	Corpi estranei impediscono alla pompa di ruotare correttamente	Rimuovere gli oggetti
	La temperatura del liquido aspirato è troppo alta	La temperatura del liquido non deve superare i 35 °C.
	La tensione è troppo bassa o troppo alta	Attendere che la tensione ritorni normale.

6. Vista esplosa – elenco delle parti



NO	Descrizione
593 01	Vite
593 02	Filtro
593 03	Supporto di aspirazione
593 04	Boccola di guida
593 05	Vite
593 06	Boccola
593 07	Perno
593 08	Coperchio
593 09	Rotore
593 10	Diffusore
593 11	Guarnizione di tenuta
593 12	Vite
593 13	Boccola
593 14	Guarnizione
593 15	Vite
593 16	O-ring
593 17	Coperchio
593 18	Guarnizione
593 19	O-ring
593 20	Serbatoio dell'olio
593 21	O-ring
593 22	Cuscinetto
593 23	Rotore
593 24	Tubo
593 25	Statore
593 26	O-ring
593 27	Cuscinetto
593 28	Vite
593 29	Sede del cuscinetto
593 30	O-ring
593 31	Vite
593 32	Guaina
593 33	Collegamento di uscita
593 34	Tubo

7. Garanzia e conformità del prodotto

La garanzia non può essere concessa a seguito di:

Uso anomalo, manovre errate, modifiche non autorizzate, difetti di trasporto, manipolazione o manutenzione, uso di parti o accessori non originali, lavoro eseguito da personale non autorizzato, mancanza di protezione o dispositivo di sicurezza per l'operatore, la mancata osservanza delle suddette istruzioni esclude la macchina dalla nostra garanzia; le merci viaggiano sotto la responsabilità dell'acquirente al quale spetta esercitare un eventuale ricorso contro il trasportatore nelle forme legali e nelle scadenze. Per le richieste di rimborso in garanzia, fare riferimento ai nostri termini e condizioni generali di vendita.

Protezione ambientale:



Il dispositivo contiene molti materiali riciclabili.

Vi ricordiamo che gli apparecchi usati non devono essere mescolati con altri rifiuti. I prodotti elettrici non devono essere smaltiti insieme ai rifiuti domestici. Riciclarli presso i punti di raccolta previsti a tale scopo. Contattare le autorità locali o il rivenditore per consigli sul riciclaggio.

NL

1. Veiligheidsinstructies

WAARSCHUWING! Bij het gebruik van elektrisch gereedschap moeten altijd de basisveiligheidsvoorschriften worden opgevolgd om het risico op brand, elektrische schokken en persoonlijk letsel te beperken, waaronder de volgende.

Lees al deze instructies voordat u dit product gebruikt en sla deze informatie op.

1.1. Algemene instructies

1. **Gebruik in een veilige omgeving:** Er mag tijdens het gebruik geen explosiegevaar of corrosieve producten in de omgeving aanwezig zijn.
2. **Houd rekening met de omgeving van het werkgebied:** Stel het gereedschap niet bloot aan regen. Gebruik het gereedschap niet op vochtige, natte plaatsen of plaatsen waar het risico bestaat dat er water spat. Zorg dat het werkgebied goed verlicht is. Gebruik geen gereedschap in de buurt van ontvlambare vloeistoffen of gassen.
3. **Zorg voor een schone en ordelijke werkomgeving:** Het werkgebied moet zichtbaar zijn vanaf de werkpositie. Rommelige gebieden en werkbanken zijn gevoelig voor ongevallen
4. **Bescherming tegen elektrische schokken:** Vermijd lichamelijk contact met geaarde of geaarde oppervlakken (bijv. leidingen, radiatoren, kachels, koelkasten).
5. **Houd andere mensen uit de buurt:** Laat geen mensen, waaronder kinderen, onaangetast door het werk dat wordt uitgevoerd, raak het gereedschap of de extender aan en houd ze uit de buurt van het werkgebied. Wees vooral alert op kinderen en dieren.
6. **Bewaar ongebruikt gereedschap:** Ongebruikt gereedschap moet worden bewaard op een droge of afgesloten plaats buiten het bereik van kinderen.
7. **Forceer het gereedschap niet:** Een gereedschap geeft betere resultaten op een veiligere manier bij de snelheid, bij het vermogen waarvoor het is ontworpen.
8. **Gebruik het juiste gereedschap:** Forceer een klein gereedschap of accessoire niet om het werk van een groter formaat uit te voeren. Gebruik het gereedschap niet voor doeleinden waarvoor het niet is ontworpen.
9. **Sluit stofafzuigapparatuur aan:** Als het gereedschap is meegeleverd voor het aansluiten van apparatuur voor stofafzuiging en -opvang, zorg er dan voor dat het op de juiste manier is aangesloten en gebruikt.
10. **Leun niet te veel:** Zorg altijd voor een goede ondersteuning en balans.
11. **Behandel gereedschap met zorg:** Houd gereedschap schoon om werk en veiligheid te optimaliseren. Volg de instructies voor het smeren en vervangen van accessoires. Controleer de toestand regelmatig, indien nodig, en laat de reparatie uitvoeren door een erkend onderhoudsstation.
12. **Blijf alert:** Concentreer u op uw werk. Gebruik uw beoordelingsvermogen. Gebruik het gereedschap niet als u moe bent.
13. **Controleer op beschadigde onderdelen:** Voordat u het gereedschap gebruikt, dient u de staat van de onderdelen zorgvuldig te controleren om er zeker van te zijn dat ze naar behoren werken en hun taak uitvoeren. Controleer de uitlijning en de vrije werking van de bewegende delen, de staat en montage van de onderdelen en alle andere omstandigheden die de werking nadelig kunnen beïnvloeden. Onderdelen in slechte staat moeten worden gerepareerd of vervangen door een erkend servicestation, tenzij anders aangegeven in deze handleiding.
14. **Gebruik de kabel niet in slechte omstandigheden:** Trek nooit aan de kabel of het snoer om deze los te koppelen van de stekker. Houd kabel/snoer uit de buurt

- van hitte, smeermiddel en scherpe randen. Inspecteer de extenders regelmatig en vervang ze indien ze beschadigd zijn
15. **Breng geen wijzigingen aan de machine aan:** Er mogen geen wijzigingen en/of ombouwwerkzaamheden worden uitgevoerd. Het gebruik van andere accessoires of hulpstukken dan die in deze gebruiksaanwijzing worden aanbevolen, kan persoonlijk letsel tot gevolg hebben.
 16. **Laat de reparatie van het gereedschap over aan een specialist:** Dit elektrische apparaat voldoet aan de geplande veiligheidsvoorschriften. Reparaties aan elektrische apparaten die worden uitgevoerd door niet-gekwalificeerde personen vormen een risico op letsel voor de gebruiker.
 17. Houd de handgrepen droog, schoon en vrij van smeermiddel en vet.
 18. **Voorkom voortijdig starten:** Zorg ervoor dat de schakelaar in de uitgeschakelde stand staat bij het aansluiten.
 19. **Gebruik externe aansluitkabels:** Als het gereedschap buiten wordt gebruikt, gebruik dan alleen verlengstukken die bedoeld zijn voor gebruik buitenshuis en die dienovereenkomstig zijn gemarkeerd.
 20. **Blijf alert:** Kijk wat u doet, gebruik uw gezond verstand en gebruik het gereedschap niet als u moe bent.
 21. **Controleer op beschadigde onderdelen:** Voordat u het gereedschap voor andere doeleinden gebruikt, moet het zorgvuldig worden onderzocht om te bepalen of het goed werkt en de beoogde functie uitvoert. Controleer de uitlijning of blokkering van de bewegende delen, evenals de afwezigheid van kapotte onderdelen, bevestigingscondities en andere omstandigheden die de werking van het gereedschap kunnen beïnvloeden. Een beschermer of een ander beschadigd onderdeel moet op de juiste wijze worden gerepareerd of vervangen door een erkend servicecentrum, tenzij anders aangegeven in deze handleiding. Laat defecte schakelaars vervangen door een geautoriseerd servicecentrum. Gebruik het gereedschap niet als u met de schakelaar niet van aan naar uit kunt schakelen.
 22. **Waarschuwing:** Het gebruik van andere accessoires of hulpstukken dan die in deze gebruiksaanwijzing worden aanbevolen, kan persoonlijk letsel veroorzaken.
 23. **Laat het gereedschap repareren door een gekwalificeerd persoon:** Dit elektrisch gereedschap voldoet aan de desbetreffende veiligheidsvoorschriften. Reparaties mogen alleen worden uitgevoerd door gekwalificeerde personen die originele reserveonderdelen gebruiken. Anders kan de gebruiker worden blootgesteld aan een aanzienlijk gevaar.

1.2. Speciale instructies

De dieptepomp is voornamelijk bedoeld voor het pompen of afvoeren van helder of licht gevuld water (zwevende deeltjes met een maximale diameter van 0,2 mm). Aanzuiging van zand of ander schurend materiaal veroorzaakt snelle slijtage en verlies van pompprestaties.

Deze pomp mag onder geen beding worden gebruikt voor het opzuigen van corrosieve vloeistoffen, oplosmiddelen, brandstoffen of explosieve stoffen (benzine, aardolie), vetten, oliën of zoutoplossingen.

Zuig geen vloeistoffen op boven 35 °C. De pH van het aangezogen water moet tussen 6,5 en 8,5 liggen.

Deze pomp is niet bedoeld voor gebruik in zwembaden en tuinen.

Laat het apparaat nooit drogen, omdat de onderdelen hierdoor beschadigd kunnen raken.

De pomp is niet uitgerust met een differentieel. Het is uw verantwoordelijkheid om ervoor te zorgen dat het product op een veilige en compatibele elektrische installatie wordt geïnstalleerd. De elektrische aansluiting moet tot stand worden gebracht via de 2P+T-aansluiting (220V-240V, 50HZ)

VOORZICHTIG! Laat, voordat u de dompelpomp gebruikt, het volgende controleren door een gespecialiseerde monteur:

- Elektrische aansluitingen moeten worden beschermd tegen binnendringend water
- De pomp moet worden beschermd tegen bevriezing
- De pomp moet altijd in verticale stand draaien
- De voeding moet zijn uitgerust met een differentieel en geaard.

Het is ten strengste verboden om de pomp en de kabel aan te raken wanneer deze onder spanning staan en in het water liggen om ongevallen te voorkomen. Ernstige of fatale elektrische schokken kunnen het gevolg zijn van een defecte aansluiting van de motor, regelkasten, metalen leidingen en kabels van de motor. Om het risico op elektrische schokken te verkleinen, moet u de stroom uitschakelen voordat u werkzaamheden uitvoert aan of in de buurt van het watersysteem. Gebruik geen motor in een zwembad.

Houd kinderen en dieren uit de buurt van de pomp.

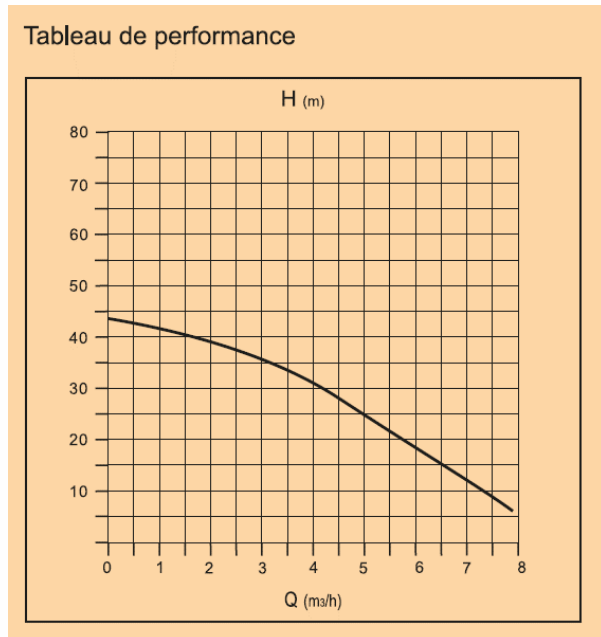
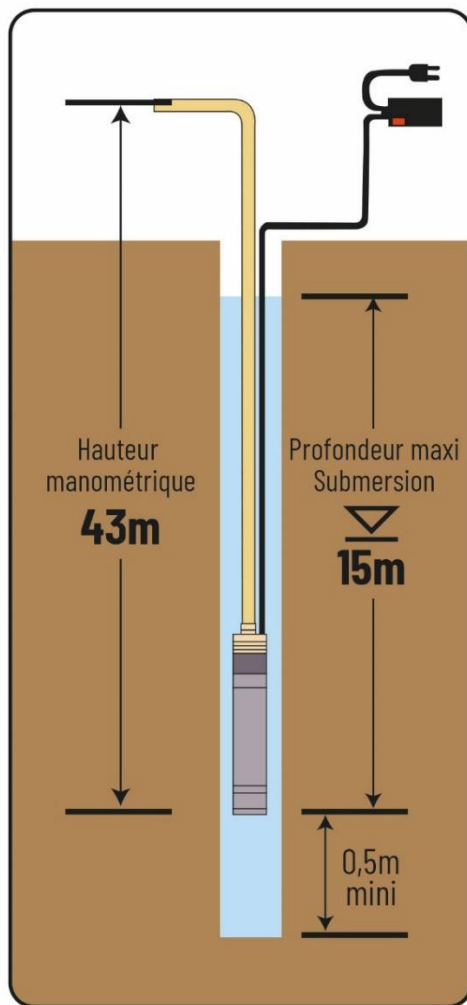
2. Overzicht

2.1. Toepassingsgebied

De dieptepomp is voornamelijk bedoeld voor het pompen of afvoeren van helder of licht belast water.

2.2. Technische specificaties

	Model 08105
Nuttige kracht	750 WL
Voeding	220-240/50Hz
Max. Debiet	7800 l/u.
Ø van de uitlaataansluiting	1¼" (39 mm)
Max. Dompelhoogte	15m.
Dozerhoogte	43m.
Minimale werkhogte	2m.
Ø zwevende deeltjes	0,2 mm
Kabel (lengte)	20 m.
T°max van het midden	35°C.
Gewicht	13,4 kg



43 m: Manometrische hoogte
15 m: Maximale diepte onderdompeling

3. Installatie

Bevestig een kabel of touw (staal of nylon, van voldoende sterkte en duurzaamheid) aan de pomp.

Sluit een toevoerleiding aan op de koppeling en breng een bevestigingsklem (niet meegeleverd) aan.

Afhankelijk van uw installatie kunt u de voedingskabel, het touw/de kabel en de afvoerslang aan elkaar bevestigen.

Zorg er in ieder geval voor dat uw kabels, touwen en/of slangen niet te veel speling hebben, wat storingen kan veroorzaken.

Laat het apparaat langzaam in de put zakken met behulp van de kabel/het touw. Plaats de pomp op een diepte van ten minste 2 m. om te voorkomen dat de pomp droogloopt

VOORZICHTIG! Gebruik de voedingskabel van de pomp niet om de pomp omhoog en omlaag te brengen in de schacht.

Een onjuiste draairichting kan leiden tot een aanzienlijke verlaging van druk en vermogen.

De pomp is uitgerust met een automatische vlotter die het waterniveau volgt. Het stopt automatisch wanneer het waterniveau onvoldoende is.

4. Onderhoud

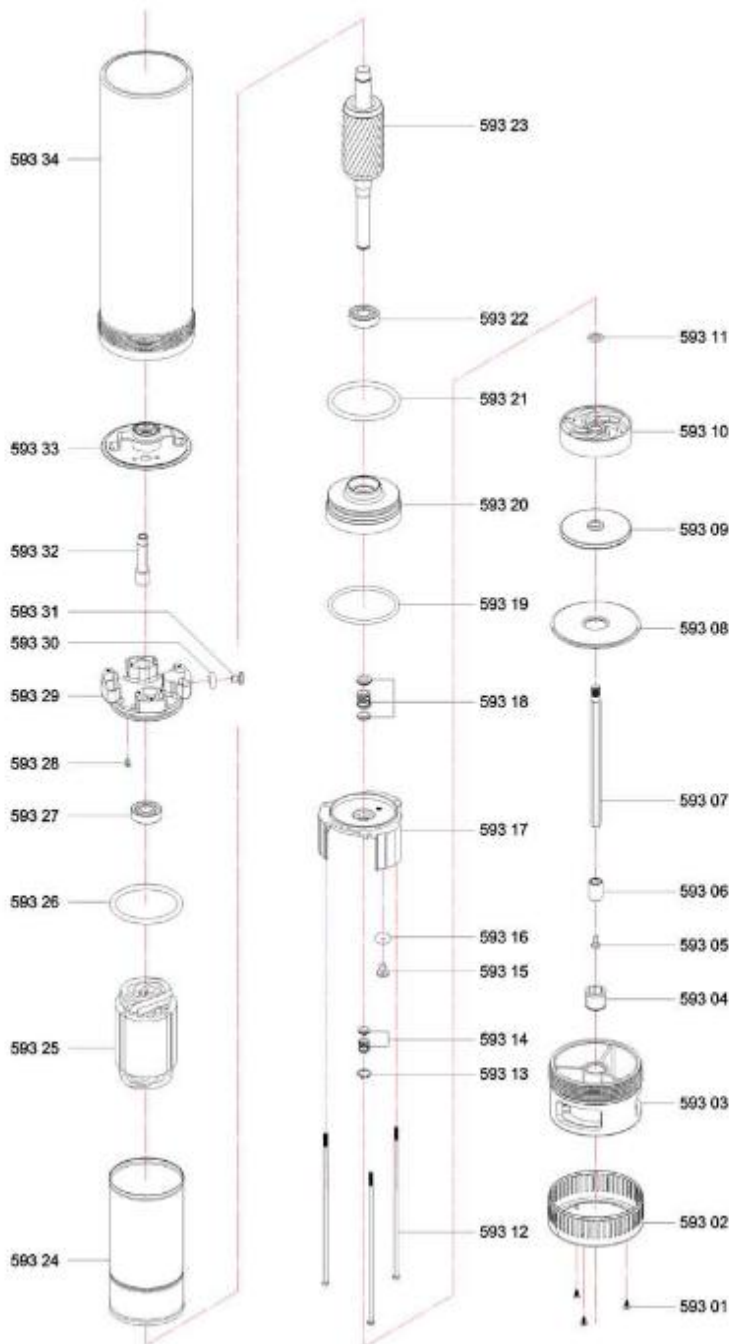
Het apparaat vereist geen dagelijks onderhoud. Na een lange periode van inactiviteit is het echter raadzaam een algemene inspectie uit te voeren.

VOORZICHTIG! Haal de stekker van het apparaat uit het stopcontact voordat u onderhoud uitvoert.

5. Problemen – oplossingen

PROBLEMEN	MOGELIJKE OORZAKEN	OPLOSSINGEN
Pomp levert niet: POMP start NIET	Storing in de voeding	Gebruik gekwalificeerd en bevoegd personeel. Controleer de voeding en de aansluitingen
	De stekker is niet goed geplaatst	Controleer de aansluiting
	Stroomonderbreker uitgeschakeld	Gebruik gekwalificeerd en bevoegd personeel om de vermogenschakelaar te resetten
	Thermisch beveiligingssysteem uitgeschakeld	Het apparaat wordt na het afkoelen automatisch weer ingeschakeld.
De pomp levert niet: DE POMP start	de afvoerleiding is gesloten, verstopt	Controleer de afvoerleiding en verwijder de oorzaak van de verstopping
	De pompinlaat is geblokkeerd	Reinig de pompinlaat
	De klep is verstopt	Controleer de klep
	Het waterniveau is te laag	Beweeg de pomp dieper (zie minimumniveau)
Pomp voert af, maar met verminderde flow	De afvoerleiding is gedeeltelijk gesloten, verstopt	Controleer de afvoerleiding
	De pompinlaat is gedeeltelijk geblokkeerd	Reinig de pompinlaat
	Verkeerde draairichting	Controleer de draairichting
De pomp stopt na een korte periode van gebruik	Vreemd materiaal voorkomt dat de pomp goed kan draaien	Verwijder objecten
	De temperatuur van de aangezogen vloeistof is te hoog	De vloeistoftemperatuur mag niet hoger zijn dan 35 °C.
	Spanning is te laag of te hoog	Wacht tot de spanning weer normaal is.

6. Opengewerkte tekening – onderdelenlijst



NEE	Beschrijving
593 01	Schroef
593 02	Filter
593 03	Aanzuigsteun
593 04	Geleidebus
593 05	Schroef
593 06	Bus
593 07	PIN
593 08	Dekking
593 09	Rotor
593 10	Diffuser
593 11	Afdichtpakking
593 12	Schroef
593 13	Bus
593 14	Pakking
593 15	Schroef
593 16	O-ring
593 17	Dekking
593 18	Pakking
593 19	O-ring
593 20	Olietank
593 21	O-ring
593 22	Lager
593 23	Rotor
593 24	Buis
593 25	Stator
593 26	O-ring
593 27	Lager
593 28	Schroef
593 29	Lagerzitting
593 30	O-ring
593 31	Schroef
593 32	Sheath
593 33	Uitlaataansluiting
593 34	Pijp

7. Productgarantie en -naleving

Garantie kan niet worden verleend als gevolg van:

Abnormaal gebruik, foutieve manoeuvres, ongeoorloofde wijziging, defect in transport, hantering of onderhoud, gebruik van niet-originele onderdelen of accessoires, werkzaamheden uitgevoerd door onbevoegd personeel, gebrek aan bescherming of veiligheidsvoorziening voor de bediener; het niet opvolgen van de bovengenoemde instructies sluit uw machine uit van onze garantie, de goederen reizen onder verantwoordelijkheid van de koper tot wie het de verantwoordelijkheid is om enig verhaal tegen de vervoerder in de rechtsvorm en termijnen uit te oefenen. Raadpleeg onze Algemene Verkoopvoorwaarden voor garantieclaims.

Milieubescherming:



Uw apparaat bevat veel recyclebare materialen.

Wij herinneren u eraan dat gebruikte apparaten niet mogen worden gemengd met ander afval. Elektrische producten mogen niet met het huishoudelijk afval worden weggegooid. Recycle ze bij de daarvoor bestemde inzamelpunten. Neem contact op met uw plaatselijke autoriteiten of dealer voor advies over recycling.

1. Instrukcje bezpieczeństwa

OSTRZEŻENIE! Podczas korzystania z elektronarzędzi należy zawsze przestrzegać podstawowych środków bezpieczeństwa, aby zmniejszyć ryzyko pożaru, porażenia prądem elektrycznym i obrażeń ciała, w tym następujących zaleceń.

Przed rozpoczęciem korzystania z tego produktu należy zapoznać się ze wszystkimi instrukcjami i zapisać te informacje

1.1. Instrukcje ogólne

1. **Użytkowanie w bezpiecznym środowisku:** Podczas użytkowania nie może być zagrożenia wybuchem ani produktami korozyjnymi w otoczeniu.
2. **Należy wziąć pod uwagę środowisko obszaru roboczego:** Nie wystawiać narzędzia na działanie deszczu. Nie używaj narzędzia w wilgotnych, mokrych miejscach lub miejscach, w których istnieje ryzyko rozpryskiwania wody. Obszar roboczy powinien być dobrze oświetlony. Nie używać narzędzi w obecności łatwopalnych cieczy lub gazów.
3. **Utrzymywać czysty i uporządkowany obszar roboczy:** Obszar roboczy musi być widoczny z pozycji roboczej. Niechlujne obszary i stoły warsztatowe są podatne na wypadki
4. **Ochrona przed porażeniem prądem elektrycznym:** Unikać kontaktu ciała z uziemionymi lub uziemionymi powierzchniami (np. rury, grzejniki, piece, lodówki).
5. **Trzymaj inne osoby z dala:** Nie zostawiaj ludzi, w tym dzieci, bez wpływu wykonywanej pracy, dotykaj narzędzia lub przedłużacza i trzymaj ich z dala od miejsca pracy, bądź szczególnie czujny wobec dzieci i zwierząt.
6. **Przechowywać nieużywane narzędzia:** Nieużywane narzędzia należy przechowywać w suchym lub zamkniętym miejscu, niedostępnym dla dzieci.
7. **Nie zmuszaj narzędzia:** Narzędzie daje lepsze wyniki w bezpieczniejszy sposób przy prędkości, przy mocy, dla której zostało zaprojektowane.
8. **Użyj odpowiedniego narzędzia:** Nie zmuszaj małego narzędzia lub akcesorium do wykonywania pracy o większym rozmiarze. Nie używać narzędzia do celów, do których nie jest ono przeznaczone.
9. **Podłącz urządzenie do odpylania:** Jeśli narzędzie jest dostarczone do podłączenia urządzenia do odpylania i odzyskiwania pyłu, upewnij się, że jest ono prawidłowo podłączone i używane.
10. **Nie pochylaj się zbyt wiele:** Zachowaj dobre wsparcie i równowagę przez cały czas.
11. **Narzędzia należy traktować ostrożnie:** Utrzymywać je w czystości, aby zoptymalizować pracę i bezpieczeństwo. Postępuj zgodnie z instrukcjami dotyczącymi smarowania i wymiany akcesoriów. Należy okresowo sprawdzać ich stan, w razie potrzeby, zlecać ich naprawę zatwierdzonej stacji obsługi.
12. **Bądź czujny:** Skoncentruj się na pracy. Użyj dobrego osądu. Nie używaj narzędzia, gdy jesteś zmęczony.
13. **Sprawdzić, czy części nie są uszkodzone:** Przed użyciem narzędzia dokładnie sprawdzić stan części, aby upewnić się, że działają prawidłowo i wykonują swoje zadania. Sprawdzić wyrównanie i swobodę działania ruchomych części, stan i sposób montażu części oraz wszelkie inne warunki, które mogą niekorzystnie wpłynąć na działanie. Wszelkie części w złym stanie powinny być naprawiane lub wymieniane przez autoryzowaną stację obsługi, chyba że niniejsza instrukcja obsługi stanowi inaczej.
14. **Nie wolno używać kabla/przewodu w złych warunkach:** Nigdy nie wolno szarpać go w celu odłączenia go od wtyczki gniazdka elektrycznego. Przewód/przewód należy trzymać z dala od źródeł ciepła, środków smarnych i

- ostrzych krawędzi. Regularnie sprawdzać przedłużenia i wymieniać je, jeśli są uszkodzone
15. **Nie wolno modyfikować maszyny:** Nie wolno dokonywać żadnych modyfikacji ani przeróbek. Korzystanie z akcesoriów lub osprzętu innych niż zalecane w niniejszej instrukcji może spowodować obrażenia ciała.
16. **Powierz naprawę narzędzia specjalistom:** To urządzenie elektryczne spełnia planowane zasady bezpieczeństwa. Naprawy urządzeń elektrycznych wykonywane przez osoby niewykwalifikowane stwarzają ryzyko obrażeń u użytkownika.
17. Utrzymywać uchwyty suche, czyste i wolne od smaru i smaru.
18. **Unikać przedwczesnego rozruchu:** Upewnić się, że przełącznik znajduje się w położeniu wyłączenia podczas podłączania.
19. **Używać zewnętrznych kabli połączeniowych:** Gdy narzędzie jest używane na zewnątrz, należy używać wyłącznie przedłużek przeznaczonych do użytku na zewnątrz i odpowiednio oznakowanych.
20. **Bądź czujny:** Obserwuj, co robisz, używaj zdrowego rozsądku i nie używaj narzędzia, gdy jesteś zmęczony.
21. **Sprawdzić, czy nie ma uszkodzonych części:** Przed użyciem narzędzia w jakimkolwiek innym celu należy dokładnie sprawdzić, czy będzie ono działać prawidłowo i spełniać swoje zamierzone funkcje. Sprawdzić wyrównanie lub zablokowanie ruchomych części, jak również brak uszkodzonych części, warunki mocowania i inne warunki, które mogą mieć wpływ na działanie narzędzia. Osłona lub jakakolwiek inna uszkodzona część musi zostać naprawiona lub wymieniona prawidłowo przez autoryzowane centrum serwisowe, chyba że niniejsza instrukcja obsługi stanowi inaczej. Wymienić uszkodzone przełączniki w autoryzowanym centrum serwisowym. Nie używać narzędzia, jeśli przełącznik nie pozwala na włączenie lub wyłączenie.
22. **Ostrzeżenie:** Używanie akcesoriów lub osprzętu innych niż zalecane w niniejszej instrukcji może stwarzać ryzyko obrażeń ciała.
23. **Zlecić naprawę narzędzia wykwalifikowanej osobie:** To narzędzie elektryczne spełnia odpowiednie zasady bezpieczeństwa. Naprawy powinny być wykonywane wyłącznie przez wykwalifikowane osoby, które korzystają z oryginalnych części zamiennych. W przeciwnym razie może to narazić użytkownika na poważne niebezpieczeństwo.

1.2. Specjalne instrukcje

Pompa głębokościowa przeznaczona jest głównie do pompowania lub odprowadzania czystej lub lekko naładowanej wody (zawieszone cząstki o maksymalnej średnicy 0,2 mm). Zasysanie piasku lub innego materiału ściernego powoduje szybkie zużycie i utratę wydajności pompy.

W żadnym wypadku pompa ta nie może być używana do zasysania żrących cieczy, rozpuszczalników, paliw lub substancji wybuchowych (benzyna, ropa naftowa), smarów, olejów lub roztworów soli fizjologicznej.

Nie zasysać cieczy powyżej 35°C. PH wody zasysanej powinno wynosić od 6.5 do 8.5.

Pompa ta nie jest przeznaczona do użytku w basenach i ogrodach.

Nigdy nie należy suszyć urządzenia, ponieważ może to spowodować uszkodzenie jego elementów.

Pompa nie jest wyposażona w mechanizm różnicowy. Twoim obowiązkiem jest zapewnienie instalacji produktu w bezpiecznej i zgodnej instalacji elektrycznej. Połączenie elektryczne musi być wykonane przez gniazdo elektryczne (220V-240V, 50Hz) 2P+T..

UWAGA! Przed użyciem pompy zanurzeniowej zlecić specjalistycznemu technikowi sprawdzenie:

- Połączenia elektryczne muszą być zabezpieczone przed wnikaniem wody
- Pompa musi być zabezpieczona przed zamarzaniem
- Pompa musi zawsze pracować w pozycji pionowej
- Zasilacz musi być wyposażony w mechanizm różnicowy i uziemiony.

Surowo zabrania się dotykania pompy i kabla, gdy są pod napięciem i w wodzie, aby uniknąć wypadku. Przyczyną poważnego lub śmiertelnego porażenia prądem elektrycznym może być wadliwe podłączenie silnika, skrzynek sterujących, metalowych przewodów hydraulicznych i przewodów silnika. Aby zmniejszyć ryzyko porażenia prądem elektrycznym, przed przystąpieniem do pracy przy instalacji wodnej lub w jej pobliżu należy odłączyć zasilanie. Nie używaj silnika w strefie pływania.

Trzymaj dzieci i zwierzęta z dala od pompy.

2. Przegląd

2.1. Zakres stosowania

Pompa głębokościowa jest przeznaczona głównie do pompowania lub odprowadzania czystej lub lekko załadowanej wody.

2.2. Specyfikacje techniczne

	Wzór 08105
Użyteczna moc	750 W.
Zasilanie	220-240/50Hz
Maks. Przepływ	7800 l/h.
Ø połączenia wylotowego	1¼" (39 mm)
Maks. Wysokość zanurzenia	15 m.
Wysokość spychania	43 m.
Minimalna wysokość robocza	2 m.
Ø cząstki zawieszone	0,2 mm
Kabel (długość)	20 m.
T°max środka	35°C.
Waga	13,4 kg.

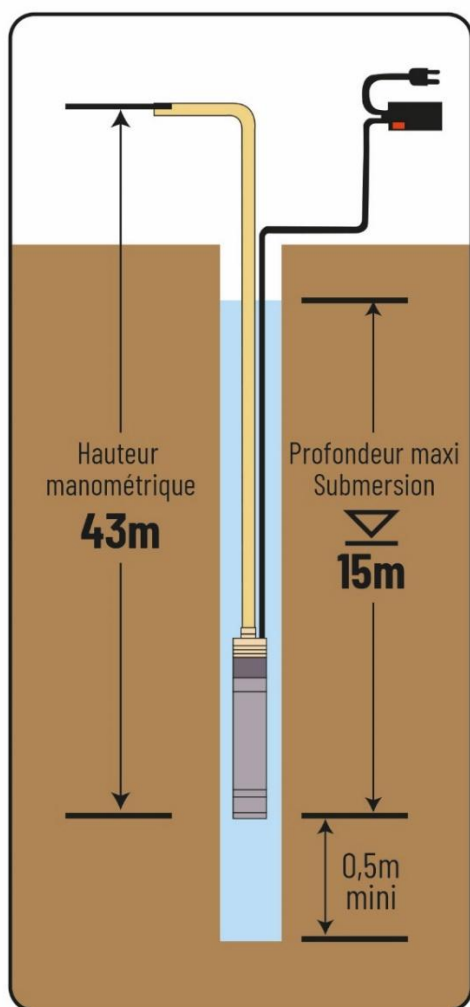
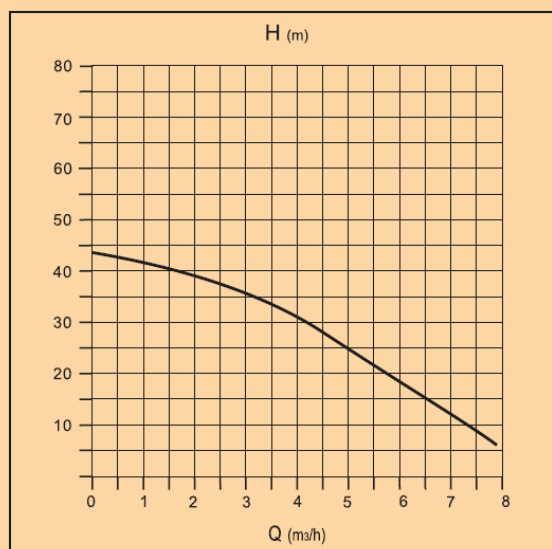


Tableau de performance



43m: Wysokość manometryczna

15m: Maksymalna głębokość zanurzenia

3. Instalacja

Przymocować linkę lub linę (stalową lub nylonową o odpowiedniej wytrzymałości i trwałości) do pompy. Podłączyć przewód doprowadzający do złączki i założyć spinkę mocującą (niedołączona do zestawu). W zależności od instalacji, można połączyć kabel zasilający, linę/kabel i wąż odpływowy razem.

W każdym przypadku należy upewnić się, że kable, liny i węże nie mają zbyt dużego luzu, co może spowodować nieprawidłowe działanie.

Powoli opuścić urządzenie do gniazda za pomocą kabla/liny. Aby zapobiec wysuszeniu pompy, umieścić pompę na głębokości co najmniej 2 m.

UWAGA! Nie używać przewodu zasilającego pompy do podnoszenia i opuszczania pompy do gniazda.

Nieprawidłowy kierunek obrotów może spowodować znaczne zmniejszenie ciśnienia i mocy.

Pompa jest wyposażona w automatyczny pływak, który będzie podążał za poziomem wody. Zatrzymuje się automatycznie, gdy poziom wody jest niewystarczający.

4. Konserwacja

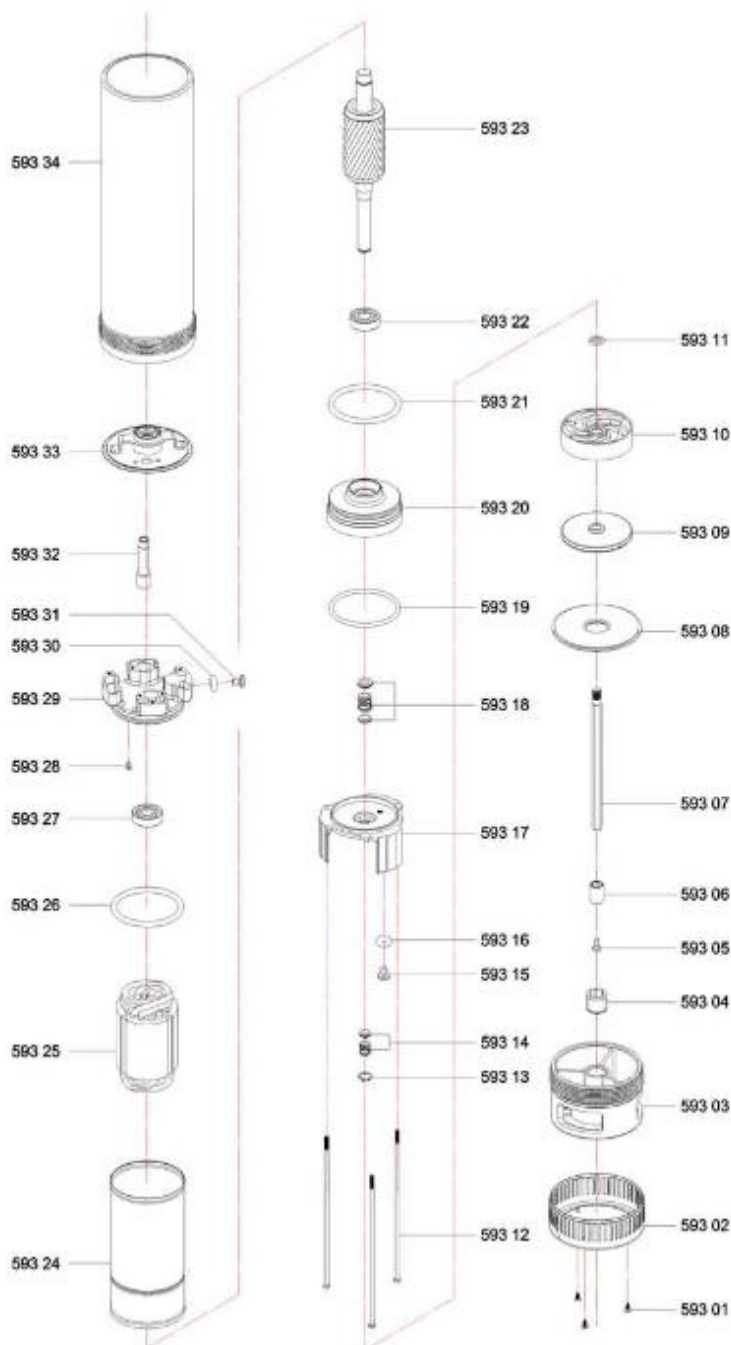
Urządzenie nie wymaga codziennej konserwacji. Niemniej jednak, po długim okresie bezczynności, zaleca się przeprowadzenie ogólnej kontroli.

UWAGA! Przed przystąpieniem do konserwacji wyjmij wtyczkę urządzenia z gniazdka elektrycznego.

5. Problemy – rozwiązania

PROBLEMY	PRAWDOPODOBNE PRZYCZYNY	ROZWIĄZANIA
Pompa nie dostarcza: POMPA NIE uruchamia się	Usterka zasilania	Należy korzystać z wykwalifikowanego i autoryzowanego personelu. Sprawdź zasilanie i połączenia
	Wtyczka nie jest prawidłowo włożona	Sprawdzić połączenie
	Wyłącznik automatyczny zadziałał	Do zresetowania wyłącznika automatycznego należy użyć wykwalifikowanego i upoważnionego personelu
	Zadziałał system ochrony termicznej	Urządzenie automatycznie włączy się ponownie po ochłodzeniu.
Pompa nie dostarcza paliwa: POMPA uruchamia się	Przewód wylotowy jest zamknięty, zatkany	Sprawdzić przewód wylotowy i usunąć przyczynę zatkania
	Wlot pompy jest zablokowany	Oczyścić wlot pompy
	Zawór jest zatkany	Sprawdzić zawór
	Poziom wody jest zbyt niski	Przesunąć pompę głębiej (patrz poziom minimalny)
Pompa rozładowuje się, ale przy zmniejszonym przepływie	Przewód wylotowy jest częściowo zamknięty, zatkany	Sprawdzić przewód wylotowy
	Wlot pompy jest częściowo zablokowany	Oczyścić wlot pompy
	Nieprawidłowy kierunek obrotu	Sprawdzić kierunek obrotów
Pompa zatrzymuje się po krótkim okresie użytkowania	Obce materiały uniemożliwiają prawidłowe obracanie się pompy	Usuń objekty
	Temperatura zasysanego płynu jest zbyt wysoka	Temperatura płynu nie powinna przekraczać 35°C.
	Napięcie jest zbyt niskie lub zbyt wysokie	Poczekać, aż napięcie powróci do normalnego stanu.

6. Widok rozłożonego zespołu – lista części



NR	Opis
593 01	Wkręt
593 02	Filtr
593 03	Wspornik ssawny
593 04	Tuleja prowadząca
593 05	Wkręt
593 06	Tuleja
593 07	Sworzeń
593 08	Pokrywa
593 09	Wirnik
593 10	Dyfuzor
593 11	Uszczelka uszczelniająca
593 12	Wkręt
593 13	Tuleja
593 14	Uszczelka
593 15	Wkręt
593 16	Pierścień o-ring
593 17	Pokrywa
593 18	Uszczelka
593 19	Pierścień o-ring
593 20	Zbiornik oleju
593 21	Pierścień o-ring
593 22	Łożysko
593 23	Wirnik
593 24	Rura
593 25	Stojan
593 26	Pierścień o-ring
593 27	Łożysko
593 28	Wkręt
593 29	Gniazdo łożyska
593 30	Pierścień o-ring
593 31	Wkręt
593 32	Ośłona
593 33	Złącze wylotowe
593 34	Przewód sztywny

7. Gwarancja produktu i zgodność

Gwarancja nie może zostać udzielona w wyniku:

Nienormalne użytkowanie, błędne manewrowanie, nieuprawniona modyfikacja, defekt w transporcie, obsłudze lub konserwacji, użycie nieoryginalnych części lub akcesoriów, prace wykonywane przez nieautoryzowany personel, brak zabezpieczenia lub urządzenia zabezpieczającego operatora, niezastosowanie się do powyższych instrukcji wyklucza maszynę z naszej gwarancji, towary podróżują na odpowiedzialność kupującego, do którego jest zobowiązany skorzystać z wszelkich środków odwoławczych wobec przewoźnika w formach prawnych i terminach. Aby uzyskać informacje na temat roszczeń gwarancyjnych, zapoznaj się z ogólnymi warunkami sprzedaży.

Ochrona środowiska:



Urządzenie zawiera wiele materiałów nadających się do recyklingu.

Przypominamy, że zużytych urządzeń nie wolno mieszać z innymi odpadami. Produktów elektrycznych nie wolno wyrzucać wraz z odpadami gospodarstwa domowego. Należy je poddać recyklingowi w punktach zbiórki przeznaczonych do tego celu. Skontaktuj się z lokalnymi władzami lub dealerem w celu uzyskania porady dotyczącej recyklingu.

PT

1. Instruções de segurança

AVISO! Ao usar ferramentas elétricas, devem ser sempre seguidas as precauções básicas de segurança para reduzir o risco de incêndio, choque elétrico e ferimentos em pessoas, incluindo o seguinte.

Leia todas estas instruções antes de usar este produto e guarde estas informações

1.1. Instruções gerais

1. **Utilização num ambiente seguro:** Não deve haver risco de explosões, produtos corrosivos no ambiente circundante durante a utilização.
2. **Considere o ambiente da área de trabalho:** Não exponha a ferramenta à chuva. Não utilize a ferramenta em locais húmidos ou húmidos ou em locais onde exista o risco de salpicos de água. Mantenha a área de trabalho bem iluminada. Não use ferramentas na presença de líquidos ou gases inflamáveis.
3. **Manter uma área de trabalho limpa e ordenada:** A área de trabalho deve ser visível a partir da posição de trabalho. Áreas desarrumadas e bancadas são propensas a acidentes
4. **Proteção contra choques elétricos:** Evite o contacto corporal com superfícies aterradas ou aterradas (por exemplo, tubos, radiadores, fogões, frigoríficos).
5. **Mantenha as outras pessoas afastadas:** Não deixe as pessoas, incluindo as crianças, não afetadas pelo trabalho em curso, toque na ferramenta ou extensor, e mantenha-as longe da área de trabalho, seja especialmente vigilante com crianças e animais.
6. **Armazenar ferramentas não utilizadas:** As ferramentas não utilizadas devem ser armazenadas num local seco ou fechado fora do alcance das crianças.
7. **Não force a ferramenta:** Uma ferramenta dá melhores resultados de forma mais segura à velocidade, à potência para a qual foi concebida.
8. **Use a ferramenta apropriada:** Não force uma pequena ferramenta ou acessório para realizar o trabalho de um tamanho maior. Não utilize a ferramenta para qualquer finalidade para a qual não tenha sido concebida.
9. **Ligar equipamento de extração de pó:** Se a ferramenta for fornecida para a ligação de equipamento de extração e recuperação de pó, certifique-se de que está ligada e utilizada corretamente.
10. **Não se incline demais:** Mantenha sempre bom apoio e equilíbrio.
11. **Tratar as ferramentas com cuidado:** Manter as ferramentas limpas para otimizar o trabalho e a segurança. Siga as instruções para a lubrificação e substituição dos acessórios. Se necessário, examinar periodicamente o seu estado, fazer com que a sua reparação seja efetuada por uma estação de manutenção aprovada.
12. **Fique alerta:** Concentre-se no trabalho. Bom senso. Não use a ferramenta quando estiver cansado.
13. **Verifique se existem peças danificadas:** Antes de utilizar a ferramenta, verifique cuidadosamente o estado das peças para se certificar de que estão a funcionar corretamente e estão a executar a sua tarefa. Verifique o alinhamento e a liberdade de funcionamento das peças móveis, o estado e a montagem das peças e quaisquer outras condições que possam afetar negativamente o funcionamento. Todas as peças em más condições devem ser reparadas ou substituídas por uma estação de serviço autorizada, salvo indicação em contrário neste manual de instruções.
14. **Não use o cabo/cabo em más condições:** Nunca pique o cabo/cabo para o desligar da ficha da tomada. Mantenha o cabo/cabo afastado do calor, do lubrificante e das arestas afiadas. Inspeccionar os extensores regularmente e substituir se estiverem danificados

15. **Não modifiquem a máquina:** Não devem ser efetuadas modificações e/ou reconversão. A utilização de acessórios ou acessórios que não os recomendados neste manual de instruções pode resultar em ferimentos pessoais.
16. **Confiar a reparação da ferramenta a um especialista:** Este dispositivo elétrico está em conformidade com as regras de segurança planeadas. As reparações em aparelhos elétricos efetuadas por pessoas não qualificadas representam um risco de ferimentos para o utilizador.
17. Mantenha as pegas secas, limpas e sem lubrificante e massa lubrificante.
18. **Evite o arranque intempestivo:** Certifique-se de que o interruptor está na posição desligada durante a ligação.
19. **Use cabos de conexão externos:** Quando a ferramenta é usada no exterior, use apenas extensões destinadas ao uso no exterior e marcadas em conformidade.
20. **Fique alerta:** Observe o que você está fazendo, use o senso comum e não use a ferramenta quando estiver cansado.
21. **Verifique se há peças danificadas:** Antes de usar a ferramenta para qualquer outro fim, deve ser cuidadosamente examinado para determinar se funcionará corretamente e se funcionará corretamente. Verifique o alinhamento ou bloqueio das peças móveis, bem como a ausência de quaisquer peças partidas, condições de fixação e outras condições que possam afetar o funcionamento da ferramenta. Um protetor ou qualquer outra peça danificada deve ser reparado ou substituído corretamente por um centro de assistência autorizado, salvo indicação em contrário neste manual de instruções. Substituir os interruptores defeituosos por um centro de assistência autorizado. Não use a ferramenta se o interruptor não permitir que você mude de ligado para desligado.
22. **Aviso:** A utilização de quaisquer acessórios ou acessórios que não os recomendados neste manual de instruções pode representar um risco de ferimentos nas pessoas.
23. **Mandar reparar a ferramenta por uma pessoa qualificada:** Esta ferramenta elétrica cumpre as regras de segurança

correspondentes. As reparações só devem ser efetuadas por pessoas qualificadas que utilizem peças sobressalentes originais. Caso contrário, isto pode expor o utilizador a um perigo significativo.

1.2. Instruções especiais

A bomba de profundidade destina-se principalmente a bombear ou descarregar água limpa ou levemente carregada (partículas suspensas com um diâmetro máximo de 0,2 mm). A sucção de areia ou outro material abrasivo provoca um rápido desgaste e perda de desempenho da bomba.

Esta bomba não deve, em circunstância alguma, ser utilizada para sugar líquidos corrosivos, solventes, combustíveis ou substâncias explosivas (gasolina, petróleo), massas, óleos ou soluções salinas.

Não aspirar líquidos acima dos 35 °C O pH da água aspirada deve estar entre 6,5 e 8,5.

Esta bomba não se destina a ser utilizada em piscinas e jardins.

O aparelho nunca deve ficar seco, pois pode danificar os seus componentes.

A bomba não está equipada com um diferencial. É da sua responsabilidade assegurar a instalação do produto numa instalação elétrica segura e em conformidade. A ligação elétrica deve ser feita através da tomada elétrica (220 V-240 V, 50 HZ

CUIDADO! Antes de usar a bomba submersível, peça a um técnico especializado que verifique o seguinte:

- As ligações elétricas têm de estar protegidas contra a entrada de água
- A bomba deve estar protegida contra congelamento
- A bomba deve funcionar sempre na posição vertical
- A fonte de alimentação deve estar equipada com um diferencial e ligada à terra.

É estritamente proibido tocar na bomba e no cabo quando estão sob energia e na água para evitar um acidente. Choque elétrico grave ou fatal pode resultar de uma conexão defeituosa do motor, caixas de controle, canalização de metal e cabos do motor. Para reduzir o risco de choques elétricos, desligue a energia antes de trabalhar no sistema de água ou à volta dele. Não utilize um motor numa área de natação.

Mantenha as crianças e os animais afastados da bomba.

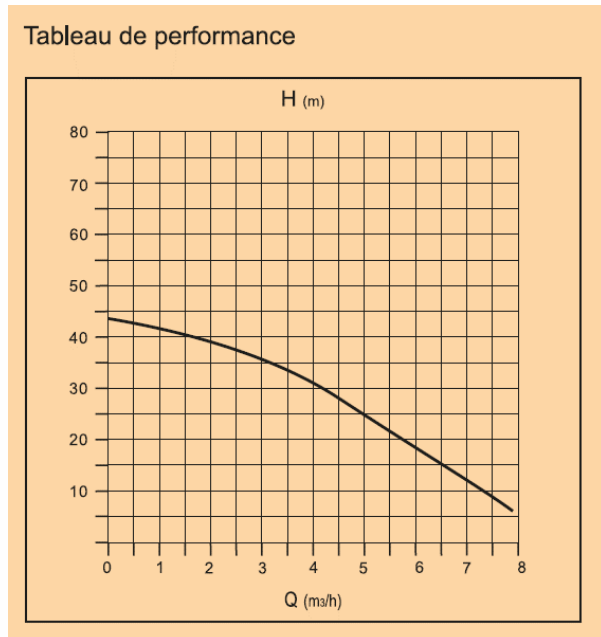
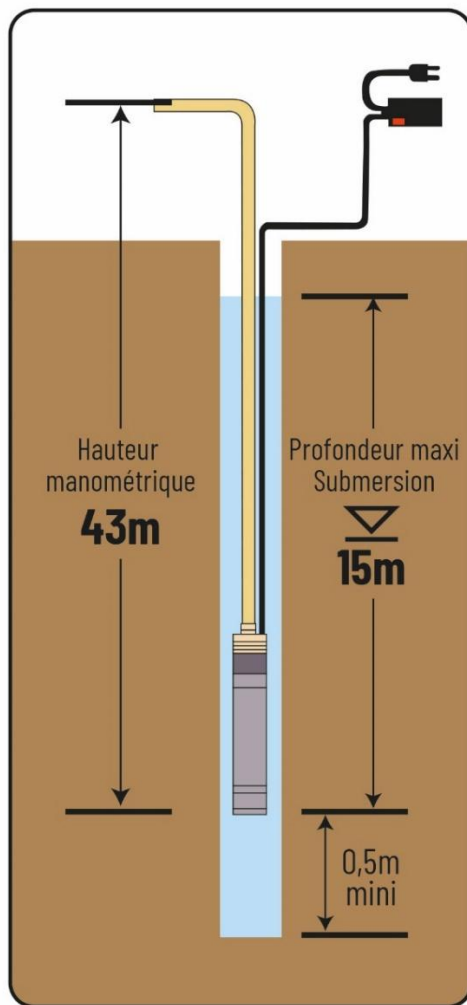
2. Visão geral

2.1. Âmbito de aplicação

A bomba de profundidade destina-se principalmente a bombear ou descarregar água limpa ou levemente carregada.

2.2. Especificações técnicas

	Modelo 08105
Poder útil	750 W
Fonte de alimentação	220-240/50Hz
Fluxo máximo	7800 l/h.
Ø da ligação de saída	1¼" (39 mm)
Altura máxima de imersão	15m.
Altura de terraplanagem	43 m.
Altura mínima de funcionamento	2 m.
Ø Partículas suspensas	0,2 mm
Cabo (comprimento)	20 m..
O máximo do meio	35 °C
Peso	13,5 kg



43 m: Altura manométrica

15m: Submersão de profundidade máxima

3. Instalação

Fixe um cabo ou uma corda (aço ou nylon, com resistência e durabilidade adequadas) à bomba. Ligue um tubo de distribuição ao encaixe e adicione um grampo de fixação (não fornecido). Dependendo da sua instalação, pode ligar o cabo de alimentação, a corda/cabo e a mangueira de descarga.

Em qualquer caso, certifique-se de que os cabos, cordas e ou mangueiras não têm demasiada folga, o que pode causar mau funcionamento.

Baixar lentamente o dispositivo para dentro do poço usando o cabo/corda. Para evitar que a bomba funcione a seco, coloque a bomba a uma profundidade de, pelo menos, 2 m.

CUIDADO! Não use o cabo de alimentação da bomba para subir e baixar a bomba para dentro do poço.

A direção de rotação incorreta pode causar reduções significativas na pressão e na potência.

A bomba está equipada com uma boia automática que irá acompanhar o nível de água. Para automaticamente quando o nível da água é insuficiente.

4. Manutenção

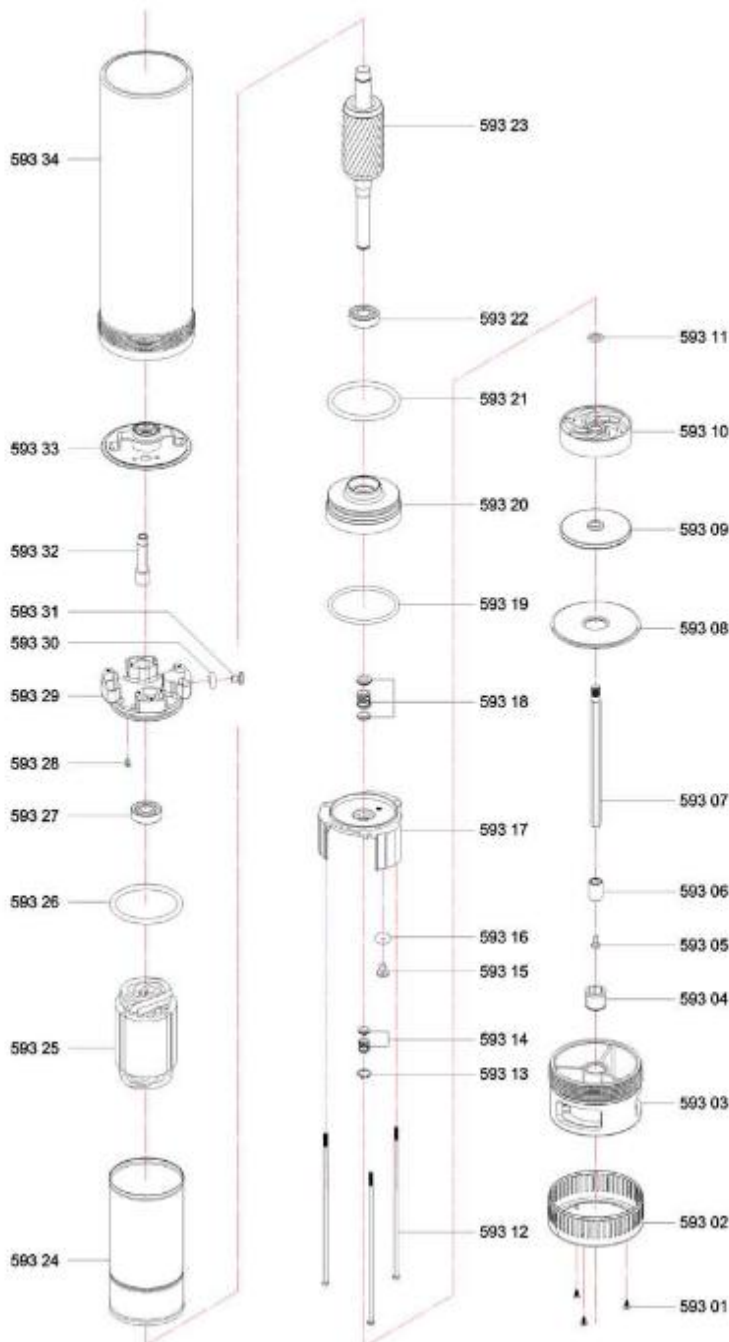
O dispositivo não requer manutenção diária. No entanto, após um longo período de inatividade, recomenda-se a realização de uma inspeção geral.

CUIDADO! Antes de qualquer manutenção, desligue o aparelho da corrente.

5. Problemas – Soluções

PROBLEMAS	CAUSAS PROVÁVEIS	SOLUÇÕES
A bomba não funciona: A BOMBA NÃO arranca	Falha na fonte de alimentação	Use pessoal qualificado e autorizado. Verifique a fonte de alimentação e as ligações
	A ficha não está inserida corretamente	Verifique a ligação
	Disjuntor disparado	Use pessoal qualificado e autorizado para reiniciar o disjuntor
	O sistema de proteção térmica disparou	O dispositivo volta a engatar automaticamente após o arrefecimento.
A bomba não funciona: A BOMBA arranca	a linha de descarga está fechada, obstruída	Verifique a linha de descarga e elimine a causa do bloqueio
	A entrada da bomba está bloqueada	Limpar a entrada da bomba
	A válvula está obstruída	Verifique a válvula
	O nível da água é demasiado baixo	Mova a bomba mais fundo (ver nível mínimo)
A bomba descarrega mas com fluxo reduzido	A linha de descarga está parcialmente fechada, obstruída	Verifique a linha de descarga
	A entrada da bomba está parcialmente bloqueada	Limpar a entrada da bomba
	Direção errada de rotação	Verifique o sentido de rotação
A bomba pára após um curto período de utilização	Material estranho está a impedir que a bomba rode corretamente	Remover objetos
	A temperatura do fluido aspirado é demasiado alta	A temperatura do fluido não deve ultrapassar os 35 °C
	A tensão é demasiado baixa ou demasiado alta	Espere até que a tensão volte ao normal.

6. Vista explodida – Lista de peças



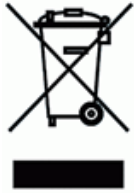
NÃO	Descrição
593 01	Parafuso
593 02	Filtro
593 03	Suporte de sucção
593 04	Arbusto-guia
593 05	Parafuso
593 06	Bucha
593 07	PIN
593 08	Capa
593 09	Rotor
593 10	Difusor
593 11	Junta de vedação
593 12	Parafuso
593 13	Bucha
593 14	Junta
593 15	Parafuso
593 16	O-ring
593 17	Capa
593 18	Junta
593 19	O-ring
593 20	Depósito de óleo
593 21	O-ring
593 22	Rolamento
593 23	Rotor
593 24	Tubo
593 25	Estator
593 26	O-ring
593 27	Rolamento
593 28	Parafuso
593 29	Sede do rolamento
593 30	O-ring
593 31	Parafuso
593 32	Bainha
593 33	Ligação de saída
593 34	Tubo

7. Garantia e conformidade do produto

A garantia não pode ser concedida como resultado de:

Utilização anormal, manobras erróneas, modificação não autorizada, defeito no transporte, manipulação ou manutenção, utilização de peças ou acessórios não originais, trabalho realizado por pessoal não autorizado, falta de proteção ou dispositivo de segurança para o operador, o não cumprimento das instruções acima mencionadas exclui a sua máquina da nossa garantia, as mercadorias viajam sob a responsabilidade do comprador a quem compete exercer qualquer recurso contra a transportadora nos formulários e prazos legais. Por favor, consulte os nossos Termos e Condições Gerais de Venda para obter reclamações ao abrigo da garantia.

Proteção ambiental:



O seu dispositivo contém muitos materiais recicláveis.

Lembramos que os aparelhos usados não devem ser misturados com outros resíduos. Os produtos elétricos não devem ser eliminados com resíduos domésticos. Recicle-os nos pontos de recolha fornecidos para o efeito. Contacte as autoridades locais ou o seu concessionário para aconselhamento sobre reciclagem.

1. ΟΔΗΓΙΕΣ ΑΣΦΑΛΕΙΑΣ

ΠΡΟΕΙΔΟΠΟΙΗΣΗ! Κατά τη χρήση ηλεκτρικών εργαλείων, πρέπει πάντα να τηρούνται οι βασικές προφυλάξεις ασφαλείας για τη μείωση του κινδύνου πυρκαγιάς, ηλεκτροπληξίας και τραυματισμού ατόμων, συμπεριλαμβανομένων των εξής.

Διαβάστε όλες αυτές τις οδηγίες πριν χρησιμοποιήσετε αυτό το προϊόν και αποθηκεύστε αυτές τις πληροφορίες

1.1. ΓΕΝΙΚΕΣ οδηγίες

1. **Χρήση σε ασφαλές περιβάλλον:** Δεν πρέπει να υπάρχει κίνδυνος εκρήξεων, διαβρωτικών προϊόντων στο περιβάλλον κατά τη διάρκεια της χρήσης.
2. **Εξετάστε το περιβάλλον του χώρου εργασίας:** Μην εκθέτετε το εργαλείο σε υγρά, υγρά σημεία ή σημεία όπου υπάρχει κίνδυνος πιτσιλίσματος νερού. Διατηρήστε το χώρο εργασίας καλά φωτισμένο. Μην χρησιμοποιείτε εργαλεία παρουσία εύφλεκτων υγρών ή αερίων.
3. **Διατηρήστε μια καθαρή και ομαλή περιοχή εργασίας:** Ο χώρος εργασίας πρέπει να είναι ορατός από τη θέση εργασίας. Οι ακατάστατοι χώροι και οι πάγκοι εργασίας είναι επιρρεπείς σε ατυχήματα
4. **Προστασία από ηλεκτροπληξία:** Αποφύγετε τη σωματική επαφή με γειωμένες ή γειωμένες επιφάνειες (π.χ. σωλήνες, καλοριφέρ, σόμπες, ψυγεία).
5. **Κρατήστε τους άλλους ανθρώπους μακριά:** Μην αφήνετε τους ανθρώπους, συμπεριλαμβανομένων των παιδιών, ανεπηρέαστους από την εργασία που βρίσκεται σε εξέλιξη, αγγίξτε το εργαλείο ή την επέκταση και κρατήστε τους μακριά από τον χώρο εργασίας, να είστε ιδιαίτερα προσεκτικοί με τα παιδιά και τα ζώα.
6. **Αποθήκευση αχρησιμοποίητων εργαλείων:** Τα αχρησιμοποιήτα εργαλεία πρέπει να αποθηκεύονται σε ξηρό ή κλειδωμένο μέρος μακριά από παιδιά.
7. **Μην πιέζετε το εργαλείο:** Ένα εργαλείο δίνει καλύτερα αποτελέσματα με ασφαλέστερο τρόπο στην ταχύτητα, στην ισχύ για την οποία σχεδιάστηκε.
8. **Χρησιμοποιήστε το κατάλληλο εργαλείο:** Μην πιέζετε ένα μικρό εργαλείο ή εξάρτημα για να εκτελέσετε την εργασία μεγαλύτερου μεγέθους. Μην χρησιμοποιείτε το εργαλείο για οποιονδήποτε σκοπό για τον οποίο δεν έχει σχεδιαστεί.
9. **Συνδέστε τον εξοπλισμό εξαγωγής σκόνης:** Εάν το εργαλείο παρέχεται για τη σύνδεση του εξοπλισμού εξαγωγής και ανάκτησης σκόνης, βεβαιωθείτε ότι έχει συνδεθεί και χρησιμοποιηθεί σωστά.
10. **Μην κλίνετε πάρα πολύ:** Διατηρήστε την καλή υποστήριξη και την ισορροπία ανά πάσα στιγμή.
11. **Αντιμετωπίστε τα εργαλεία με προσοχή:** Κρατήστε τα εργαλεία καθαρά για να βελτιστοποιήσετε την εργασία και την ασφάλεια. Ακολουθήστε τις οδηγίες για τη λίπανση και την αλλαγή εξαρτημάτων. Ελέγχετε περιοδικά την κατάστασή τους, εάν είναι απαραίτητο, για την επισκευή τους από εγκεκριμένο σταθμό συντήρησης.
12. **Μείνετε σε εγρήγορση:** Επικεντρωθείτε στην εργασία. Χρησιμοποιήστε καλή κρίση. Μην χρησιμοποιείτε το εργαλείο όταν είστε κουρασμένοι.
13. **Ελέγξτε για κατεστραμμένα εξαρτήματα:** Πριν χρησιμοποιήσετε το εργαλείο, ελέγξτε προσεκτικά την κατάσταση των εξαρτημάτων για να βεβαιωθείτε ότι λειτουργούν σωστά και ότι εκτελούν την εργασία τους. Ελέγξτε την ευθυγράμμιση και την ελευθερία λειτουργίας των κινούμενων μερών, την κατάσταση και την τοποθέτηση των εξαρτημάτων και τυχόν άλλες συνθήκες που ενδέχεται να επηρεάσουν αρνητικά τη λειτουργία. Τυχόν εξαρτήματα σε κακή κατάσταση πρέπει να επισκευάζονται ή να αντικαθίστανται από εξουσιοδοτημένο σταθμό σέρβις, εκτός εάν ορίζεται διαφορετικά στο παρόν εγχειρίδιο οδηγιών.

14. **Μην χρησιμοποιείτε το καλώδιο/καλώδιο σε κακές συνθήκες:** Μην τραντάζετε ποτέ το καλώδιο/καλώδιο για να το αποσυνδέσετε από το βύσμα εξόδου ρεύματος. Κρατήστε το καλώδιο/το καλώδιο μακριά από τη θερμότητα, το λιπαντικό και τις αιχμηρές άκρες. Επιθεωρείτε τακτικά τα μέσα επέκτασης και αντικαταστήστε τα εάν έχουν υποστεί ζημιά
15. **Μην τροποποιείτε το μηχάνημα:** Δεν πρέπει να πραγματοποιηθούν τροποποιήσεις ή/και αναμετατροπή. Η χρήση παρελκομένων ή προσαρτώμενων εξαρτημάτων διαφορετικών από αυτά που συνιστώνται στο παρόν εγχειρίδιο οδηγίων ενδέχεται να προκαλέσει τραυματισμό.
16. **Αναθέστε την επισκευή του εργαλείου σε έναν ειδικό:** Αυτή η ηλεκτρική συσκευή συμμορφώνεται με τους προγραμματισμένους κανόνες ασφαλείας. Οι επισκευές ηλεκτρικών συσκευών που πραγματοποιούνται από μη εξουσιοδοτημένα άτομα ενέχουν κίνδυνο τραυματισμού του χρήστη.
17. Διατηρείτε τις λαβές στεγνές, καθαρές και χωρίς λιπαντικό και γράσο.
18. **Αποφύγετε την πρόωρη εκκίνηση:** Βεβαιωθείτε ότι ο διακόπτης βρίσκεται στη θέση "OFF" κατά τη σύνδεση.
19. **Χρησιμοποιείτε εξωτερικά καλώδια σύνδεσης:** Όταν το εργαλείο χρησιμοποιείται σε εξωτερικούς χώρους, χρησιμοποιείτε μόνο επεκτάσεις που προορίζονται για εξωτερική χρήση και επισημαίνονται ανάλογα.
20. **Μείνετε σε εγρήγορση:** Παρακολουθήστε τι κάνετε, χρησιμοποιήστε την κοινή λογική και μην χρησιμοποιείτε το εργαλείο όταν είστε κουρασμένοι.
21. **Ελέγξτε για κατεστραμμένα εξαρτήματα:** Πριν χρησιμοποιήσετε το εργαλείο για οποιονδήποτε άλλο σκοπό, θα πρέπει να εξεταστεί προσεκτικά για να διαπιστωθεί ότι θα λειτουργήσει σωστά και θα εκτελέσει την προβλεπόμενη λειτουργία του. Ελέγξτε την ευθυγράμμιση ή το μπλοκάρισμα των κινούμενων μερών, καθώς και την απουσία σπασμένων μερών, τις συνθήκες στερέωσης και άλλες συνθήκες που θα μπορούσαν να επηρεάσουν τη λειτουργία του εργαλείου. Ένα προστατευτικό ή οποιοδήποτε άλλο κατεστραμμένο εξάρτημα πρέπει να επισκευάζεται ή να αντικαθίσταται σωστά από ένα εξουσιοδοτημένο κέντρο σέρβις, εκτός εάν ορίζεται διαφορετικά στο παρόν εγχειρίδιο οδηγιών. Αντικαταστήστε τους ελαττωματικούς διακόπτες με ένα εξουσιοδοτημένο κέντρο σέρβις. Μην χρησιμοποιείτε το εργαλείο εάν ο διακόπτης δεν σας επιτρέπει να ενεργοποιήσετε τη συσκευή στη θέση OFF.
22. **ΠΡΟΕΙΔΟΠΟΙΗΣΗ:** Η χρήση οποιωνδήποτε παρελκομένων ή προσαρτώμενων εξαρτημάτων εκτός από αυτά που συνιστώνται στο παρόν εγχειρίδιο οδηγίων ενδέχεται να ενέχει κίνδυνο τραυματισμού ατόμων.
23. **Αναθέστε την επισκευή του εργαλείου από εξειδικευμένο άτομο:** Αυτό το ηλεκτρικό εργαλείο πληροί τους αντίστοιχους κανόνες ασφαλείας. Οι επισκευές πρέπει να πραγματοποιούνται μόνο από εξειδικευμένα άτομα που χρησιμοποιούν γνήσια ανταλλακτικά. Διαφορετικά, αυτό μπορεί να εκθέσει τον χρήστη σε σημαντικό κίνδυνο.

1.2. ΕΙΔΙΚΕΣ οδηγίες

Η αντλία βάθους προορίζεται κυρίως για άντληση ή εκφόρτιση καθαρού ή ελαφρώς φορτισμένου νερού (αιωρούμενα σωματίδια μέγιστης διαμέτρου 0,2mm mm). Η αναρρόφηση της άμμου ή άλλου λειαντικού υλικού προκαλεί τη γρήγορη φθορά και την απώλεια της απόδοσης αντλιών.

Σε καμία περίπτωση δεν θα πρέπει η αντλία αυτή να χρησιμοποιείται για την απορρόφηση διαβρωτικών υγρών, διαλυτών, καυσίμων ή εκρηκτικών ουσιών (βενζίνη, πετρέλαιο), γράσων, ελαίων ή αλατούχων διαλυμάτων.

Μην αναρροφάτε υγρά άνω των 35°C. Το pH του αναρροφημένου νερού πρέπει να είναι μεταξύ 6,5 και 8,5.

Αυτή η αντλία δεν προορίζεται για χρήση σε πισίνες και κήπους.

Η συσκευή δεν πρέπει ποτέ να στεγνώσει, καθώς μπορεί να προκαλέσει ζημιά στα εξαρτήματά της.

Η αντλία δεν είναι εξοπλισμένη με διαφορικό. Είναι δική σας ευθύνη να διασφαλίσετε την εγκατάσταση του προϊόντος σε ασφαλή και συμβατή ηλεκτρική εγκατάσταση. Η ηλεκτρική σύνδεση πρέπει να γίνει μέσω της ηλεκτρικής πρίζας (220V-240V, 50HZ) 2P+T.

ΠΡΟΣΟΧΗ! Πριν χρησιμοποιήσετε την υποβρύχια αντλία, ζητήστε από έναν εξειδικευμένο τεχνικό να ελέγξει τα εξής:

- Οι ηλεκτρικές συνδέσεις πρέπει να προστατεύονται από την είσοδο νερού
- Η αντλία πρέπει να προστατεύεται από το πάγωμα
- Η αντλία πρέπει πάντα να λειτουργεί σε κατακόρυφη θέση
- Το τροφοδοτικό πρέπει να είναι εξοπλισμένο με διαφορικό και γειωμένο.

Απαγορεύεται αυστηρά να αγγίζετε την αντλία και το καλώδιο όταν βρίσκονται υπό τροφοδοσία και στο νερό για να αποφύγετε ατύχημα. Σοβαρός ή θανατηφόρος ηλεκτροσόκ μπορεί να προκύψει από ελαττωματική σύνδεση του κινητήρα, των κιβωτίων ελέγχου, των μεταλλικών υδραυλικών εγκαταστάσεων και των καλωδίων του κινητήρα. Για να μειώσετε τον κίνδυνο ηλεκτροπληξίας, αποσυνδέστε το ρεύμα πριν από την εργασία πάνω ή γύρω από το σύστημα νερού. Μην χρησιμοποιείτε κινητήρα σε περιοχή κολύμβησης.

Κρατήστε τα παιδιά και τα ζώα μακριά από την αντλία.

2. Επισκόπηση

2.1. Πεδίο εφαρμογής

Η αντλία βάθους προορίζεται κυρίως για άντληση ή εκφόρτιση καθαρού ή ελαφρώς φορτωμένου νερού.

2.2. Τεχνικές προδιαγραφές

	Μοντέλο 08105
Χρήσιμη δύναμη	750 W
Παροχή ηλεκτρικού ρεύματος	220-240/50Hz
Μέγιστη ροή	7800l km/h.
Ø της σύνδεσης εξόδου	1¼" (39mm)
Μέγιστο ύψος βύθισης	15m.
Μέγιστο ύψος	43m.
Ελάχιστο ύψος λειτουργίας	2m.
Ø αιωρούμενα σωματίδια	0,2mm
Καλώδιο (μήκος)	20 μ.
T°Max της μέσης	35°C.
ΒΑΡΟΣ	13,4kg

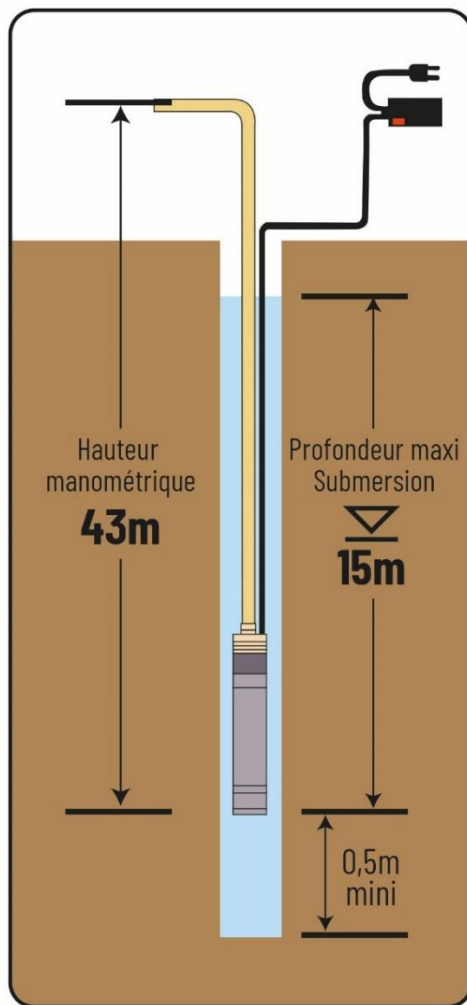
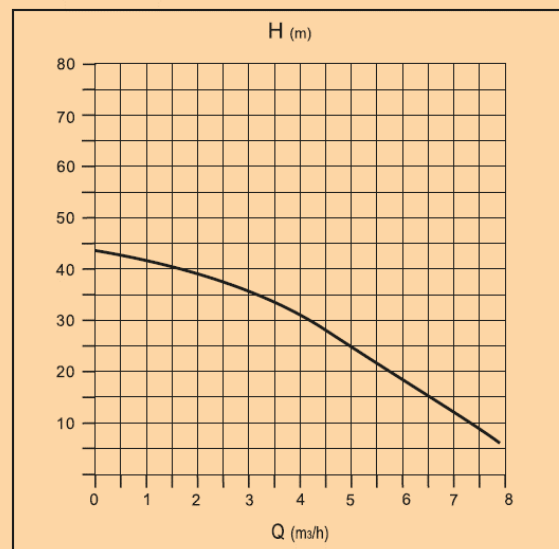


Tableau de performance



43m: Ανθρωπομετρικό ύψος
15m: Μέγιστη βύθιση βάθους

3. Εγκατάσταση

Συνδέστε ένα καλώδιο ή σχοινί (χάλυβα ή νάιλον, κατάλληλης αντοχής και αντοχής) στην αντλία.

Συνδέστε ένα σωλήνα παροχής στο εξάρτημα και προσθέστε ένα κλιπ συγκράτησης (δεν παρέχεται).

Ανάλογα με την εγκατάστασή σας, μπορείτε να συνδέσετε το καλώδιο τροφοδοσίας, το σχοινί / καλώδιο και το σωλήνα εκκένωσης μαζί.

Σε κάθε περίπτωση, βεβαιωθείτε ότι τα καλώδια, τα σχοινιά ή οι εύκαμπτοι σωλήνες σας δεν έχουν πολύ χαλαρότητα, γεγονός που μπορεί να προκαλέσει δυσλειτουργίες.

Χαμηλώστε τη συσκευή αργά μέσα στο πηγάδι χρησιμοποιώντας το καλώδιο/σχοινί. Για να μην στεγνώσει η αντλία, τοποθετήστε την σε βάθος τουλάχιστον 2m μέτρων.

ΠΡΟΣΟΧΗ! Μην χρησιμοποιείτε το καλώδιο τροφοδοσίας της αντλίας για να ανυψώσετε και να χαμηλώσετε την αντλία στο πηγάδι.

Η λανθασμένη κατεύθυνση περιστροφής μπορεί να προκαλέσει σημαντικές μειώσεις στην πίεση και την ισχύ.

Η αντλία είναι εξοπλισμένη με αυτόματο πλωτήρα που θα ακολουθεί τη στάθμη του νερού. Σταματά αυτόματα όταν η στάθμη του νερού είναι ανεπαρκής.

4. Συντήρηση

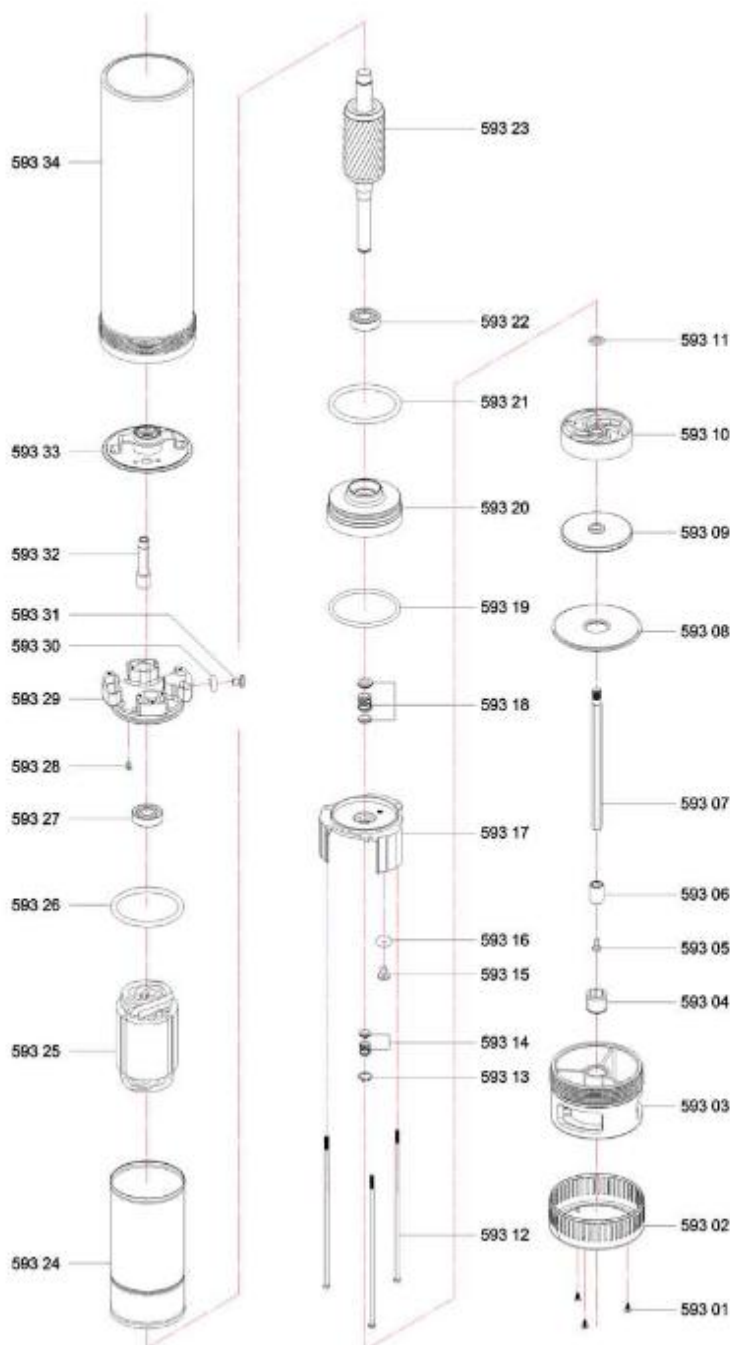
Η συσκευή δεν απαιτεί καθημερινή συντήρηση. Ωστόσο, μετά από μια μακρά περίοδο αδράνειας, συνιστάται η διενέργεια γενικού ελέγχου.

ΠΡΟΣΟΧΗ! Πριν από οποιαδήποτε συντήρηση, αποσυνδέστε τη συσκευή από την πρίζα.

5. Προβλήματα – λύσεις

ΠΡΟΒΛΗΜΑΤΑ	ΠΙΘΑΝΕΣ ΑΙΤΙΕΣ	ΛΥΣΕΙΣ
Η αντλία δεν αποδίδει: Η ΑΝΤΛΙΑ ΔΕΝ ξεκινά	Βλάβη τροφοδοσίας	Χρησιμοποιήστε εξειδικευμένο και εξουσιοδοτημένο προσωπικό. Ελέγξτε την τροφοδοσία και τις συνδέσεις
	Το βύσμα δεν έχει τοποθετηθεί σωστά	Ελέγξτε τη σύνδεση
	Ο ασφαλειοδιακόπτης έχει ενεργοποιηθεί	Χρησιμοποιήστε εξειδικευμένο και εξουσιοδοτημένο προσωπικό για να επαναφέρετε τον ασφαλειοδιακόπτη
	Το σύστημα θερμικής προστασίας έχει ενεργοποιηθεί	Η συσκευή θα επανενεργοποιηθεί αυτόματα μετά την ψύξη.
Η αντλία δεν αποδίδει: Η ΑΝΤΛΙΑ εκκινείται	η γραμμή εκκένωσης είναι κλειστή, φραγμένη	Ελέγξτε τη γραμμή εκκένωσης και εξαλείψτε την αιτία του μπλοκαρίσματος
	Η είσοδος της αντλίας είναι μπλοκαρισμένη	Καθαρίστε την είσοδο της αντλίας
	Η βαλβίδα είναι φραγμένη	Ελέγξτε τη βαλβίδα
	Η στάθμη του νερού είναι πολύ χαμηλή	Μετακινήστε την αντλία βαθύτερα (δείτε την ελάχιστη στάθμη)
Η αντλία εκφορτίζεται αλλά με μειωμένη ροή	Η γραμμή εκκένωσης είναι μερικώς κλειστή, φραγμένη	Ελέγξτε τη γραμμή εκκένωσης
	Η είσοδος της αντλίας είναι μερικώς μπλοκαρισμένη	Καθαρίστε την είσοδο της αντλίας
	ΛΑΘΟΣ κατεύθυνση περιστροφής	Ελέγξτε τη φορά περιστροφής
Η αντλία σταματά μετά από σύντομο χρονικό διάστημα χρήσης	Το ξένο υλικό αποτρέπει την αντλία από την περιστροφή κατάλληλα	Αφαιρέστε αντικείμενα
	Η θερμοκρασία του αναρροφημένου υγρού είναι πολύ υψηλή	Η θερμοκρασία του υγρού δεν πρέπει να υπερβαίνει τους 35°C.
	Η τάση είναι πολύ χαμηλή ή πολύ υψηλή	Περιμένετε μέχρι η τάση να επανέλθει στο φυσιολογικό.

6. Ανεπτυγμένη προβολή – λίστα ανταλλακτικών



ΑΡ.	Περιγραφή
593 01	Βίδα
593 02	Φίλτρο
593 03	Υποστήριξη αναρρόφησης
593 04	Δακτύλιος καθοδήγησης
593 05	Βίδα
593 06	Δακτύλιος
593 07	Ακίδα
593 08	Κάλυμμα
593 09	Ρότορας
593 10	Φυσούνα
593 11	Τσιμούχα στεγανότητας
593 12	Βίδα
593 13	Δακτύλιος
593 14	Φλάντζα
593 15	Βίδα
593 16	Δακτύλιος ο
593 17	Κάλυμμα
593 18	Φλάντζα
593 19	Δακτύλιος ο
593 20	Δεξαμενή λαδιού
593 21	Δακτύλιος ο
593 22	Ρουλεμάν
593 23	Ρότορας
593 24	Σωλήνας
593 25	Στάτορας
593 26	Δακτύλιος ο
593 27	Ρουλεμάν
593 28	Βίδα
593 29	Κάθισμα εδράνου
593 30	Δακτύλιος ο
593 31	Βίδα
593 32	Θήκη
593 33	Σύνδεση εξόδου
593 34	Σωλήνας

7. Εγγύηση και συμμόρφωση προϊόντων

Η εγγύηση δεν μπορεί να χορηγηθεί ως αποτέλεσμα:

Μη φυσιολογική χρήση, λανθασμένοι ελιγμοί, μη εξουσιοδοτημένη τροποποίηση, ελάττωμα στη μεταφορά, το χειρισμό ή τη συντήρηση, χρήση μη γνήσιων εξαρτημάτων ή παρελκομένων, εργασία που εκτελείται από μη εξουσιοδοτημένο προσωπικό, έλλειψη προστασίας ή διάταξης ασφαλείας για το χειριστή, η μη συμμόρφωση με τις παραπάνω οδηγίες αποκλείει το μηχανήμα σας από την εγγύησή μας, τα εμπορεύματα ταξιδεύουν υπό την ευθύνη του αγοραστή στον οποίο είναι να ασκήσει οποιαδήποτε προσφυγή κατά του μεταφορέα στις νομικές μορφές και προθεσμίες. Παρακαλούμε ανατρέξτε στους Γενικούς Όρους και προϋποθέσεις πώλησης για αξιώσεις εγγύησης.

Προστασία του περιβάλλοντος:



Η συσκευή σας περιέχει πολλά ανακυκλώσιμα υλικά.

ΣΑΣ υπενθυμίζουμε ότι οι χρησιμοποιημένες συσκευές δεν πρέπει να αναμιγνύονται με άλλα απόβλητα. Τα ηλεκτρικά προϊόντα δεν πρέπει να απορρίπτονται μαζί με τα οικιακά απορρίμματα. Παρακαλούμε να τα ανακυκλώσετε στα σημεία συλλογής που προβλέπονται για το σκοπό αυτό. Επικοινωνήστε με τις τοπικές αρχές ή τον αντιπρόσωπο για συμβουλές ανακύκλωσης.