



---

**SUPPORT MOTEUR SUR ROUES 450KG**  
**Manuel d'instructions – Notice originale –**  
**Instructions d'origine**

**FR** *Veillez lire ce manuel d'instructions  
attentivement et entièrement avant toute  
utilisation*

**450KG WHEELED ENGINE SUPPORT**  
**Translation of the original instructions**

**EN** *Please read this instruction manual carefully  
and completely before use*

**SOPORTE DE MOTOR SOBRE RUEDAS 450**  
**KG**

**ES** **Traducción de las instrucciones originales**  
*Lea atenta y completamente este manual de  
instrucciones antes de utilizarlo*

# 1. Instructions de Sécurité

Lire l'ensemble de ces consignes avant toute utilisation de ce produit et sauvegarder ces informations

## 1.1. Instructions Générales

1. **Utiliser dans un environnement sécurisé** : il ne doit pas y avoir de risques d'explosions, de produits corrosifs dans l'environnement proche lors de l'utilisation.
2. **Conserver une zone de travail propre et ordonnée** : la zone de travail doit être visible de la position de travail. Les zones en désordre et les établis sont propices aux accidents
3. **Maintenir les autres personnes éloignées** : Ne pas laisser les personnes, notamment les enfants, non concernées par le travail en cours, toucher l'outil ou le prolongateur, et les maintenir éloignées de la zone de travail, ETRE particulièrement vigilant avec les enfants et les animaux.
4. **Ranger les outils non utilisés** : les outils inutilisés doivent être rangés dans un endroit sec ou fermé à clé, hors de portée des enfants.
5. **Ne pas forcer l'outil** : un outil donne de meilleurs résultats de manière plus sûre au régime, à la puissance pour lequel il a été conçu.
6. **Utiliser l'outil approprié** : ne pas forcer un petit outil ou un petit accessoire à effectuer le travail d'un de plus grosse taille. Ne pas utiliser l'outil à une fin pour laquelle il n'est pas conçu.
7. **Porter des vêtements et équipement de protection adaptés** : ne jamais porter des vêtements amples, ni des bijoux, car ils peuvent être happés par des pièces en mouvement. Il est recommandé de porter des gants de protection. Contenir les cheveux longs. Le port de chaussures antidérapantes est recommandé pour les travaux en extérieur.
8. **Utiliser un équipement de protection** : utiliser un masque normal ou anti poussières si les opérations de travail génèrent de la poussière, des gants de protection, des chaussures de sécurité.
9. **Ne pas trop se pencher** : maintenir un bon appui et rester en équilibre en tout temps.
10. **Traiter les outils avec soin** : maintenir les outils propres pour optimiser le travail et la sécurité. Suivre les instructions concernant la lubrification et le changement des accessoires. Examiner leur état périodiquement, au besoin, confier leur réparation à un poste d'entretien agréé.
11. **Rester alerte** : se concentrer sur le travail. Faire preuve de jugement. Ne pas se servir de l'outil lorsqu'on est fatigué.
12. **Rechercher les pièces endommagées** : avant d'utiliser l'outil, examiner soigneusement l'état des pièces pour s'assurer qu'elles fonctionnent correctement et qu'elles accomplissent leur tâche. Vérifier l'alignement et la liberté de fonctionnement des pièces mobiles, l'état et le montage des pièces et toutes autres conditions susceptibles d'affecter défavorablement le fonctionnement. Il faut réparer toute pièce dont l'état laisse à désirer ou en remplacer par un poste de service agréé sauf si autrement indiqué dans ce manuel d'instructions.
13. **Entretenir les outils avec soin** : garder les outils de coupe affûtés et propres pour des performances meilleures et plus sûres. Suivre les instructions de graissage et de remplacement des accessoires.
14. **Ne pas modifier la machine** : aucune modification et/ou reconversion ne doit être effectuée. L'usage d'accessoires ou attachements autres que ceux recommandés dans ce manuel d'instructions peut entraîner des blessures personnelles.
15. **Confier la réparation de l'outil à un spécialiste** : cet appareil électrique est conforme aux règles de sécurité prévues. La réparation des appareils électriques effectuée par des personnes non qualifiées présente des risques de blessures pour l'utilisateur.
16. **Retirer les clés de réglage** : prendre l'habitude de vérifier si les clés et autres organes de réglage sont retirés de l'outil avant de le mettre en marche.
17. **Rester vigilant** : regarder ce que vous êtes en train de faire, faire preuve de bon sens et ne pas utiliser l'outil lorsque vous êtes fatigué.

18. **Vérifier les parties endommagées** : avant d'utiliser l'outil à d'autres fins, il convient de l'examiner attentivement afin de déterminer qu'il fonctionnera correctement et accomplira sa fonction prévue. Vérifier l'alignement ou le blocage des parties mobiles, ainsi que l'absence de toutes pièces cassées ou de toute condition de fixation et autres conditions, susceptibles d'affecter le fonctionnement de l'outil. Il convient de réparer ou de remplacer correctement un protecteur ou toute autre partie endommagée par un centre d'entretien agréé, sauf indication contraire dans le présent manuel d'instructions.
19. **Avertissement** : l'utilisation de tout accessoire ou de toute fixation autre que celui ou celle recommandé(e) dans le présent manuel d'instructions peut présenter un risque de blessure des personnes.

## 1.2. Instructions Particulières

20. Ne pas dépasser la capacité de charge maximale : 450kg
21. A utiliser uniquement sur un sol plat avec moins de 3° de pente, sans aspérité et suffisamment résistant
22. Centrer la charge sur la plaque et la fixer à l'aide des supports de fixation avant toute manipulation
23. Monter uniquement sur le support les pièces du moteur spécifiées par le constructeur du véhicule
24. Bloquer les roues du support avant de travailler sur le moteur
25. Tourner le moteur à l'aide de la poignée ou d'un outil approprié
26. Attention : une charge non centrée peut faire tourner la plaque dans un sens ou dans l'autre, lorsque celle-ci n'est pas bloquée par la goupille.
27. Déverrouiller le système de blocage de la paque tournante lentement et avec précaution.
28. Attention : ne jamais travailler sous la charge
29. Ne pas utiliser ce produit pour un usage autre que celui prévu initialement
30. Le non-respect de ces avertissements peut entraîner des blessures corporelles ou des dommages matériels



## 2. Présentation

### Caractéristiques Techniques

REF. 10588	
Capacité	450 kg
Poids	21 kg
Taille	925 x 780 x 850 mm
Plaque de support	Plaque pivotante sur 360° avec 4 points de fixation 8 positions de blocage avec goupille
Roues	2 roues fixes - Ø 80mm
	2 roues pivotantes avec freins - Ø 75mm

### 3. Installation

- 1- Fixer les roues (11) à l'essieu arrière (10) avec les rondelles (12) et clavettes (13).
- 2- Fixer les roulettes (18) à l'essieu avant (17) en y insérant les rondelles (4), les rondelles élastiques (7) et les écrous (8).
- 3- Fixer la barre de traverse (15) à l'essieu avant (17) à l'aide des boulons (16), rondelles (4), rondelles élastiques (7) et écrous (8).
- 4- Fixer la barre de traverse (15) à la barre de support verticale (9) et à l'essieu de support arrière (10) avec les boulons et les rondelles élastiques (7).
- 5- Fixer le support (5) au bras de fixation (6) avec les boulons (3), les rondelles (4), les rondelles élastiques (7) et les écrous (8).
- 6- Insérer le support (5) dans la barre de support verticale (9) et les fixer entre eux avec la goupille (2).
- 7- Insérer la poignée (1) dans le support (5).
- 8- Serrer toutes les vis.

### 4. Maintenance

Suivre ces instructions de maintenance afin de maintenir votre équipement dans les meilleures conditions de fonctionnement possibles. Ne jamais effectuer d'opération de maintenance lorsque qu'une charge est montée sur le support.

- a) Chaque pièce mobile de cet équipement doit être régulièrement nettoyée.
- b) Il est nécessaire de lubrifier les pièces de l'équipement. Se renseigner auprès d'une personne qualifiée afin d'utiliser un lubrifiant adéquate. La lubrification doit être vérifiée avant utilisation afin d'assurer le bon fonctionnement de l'équipement.
- c) Si des opérations de maintenance complémentaires doivent être effectuées, se tourner vers une personne qualifiée.

#### Inspection

Avant chaque utilisation vous devez inspecter le produit pour vérifier qu'il n'est ni endommagé, ni usé, ni cassé ou que certaines pièces soient manquantes (par ex.: goupille). Suivre les instructions de lubrification et de stockage pour une performance optimale du produit. Vérifier que chaque composant est en bon état de fonctionnement et qu'aucun orifice ne soit obstrué. Ne pas utiliser l'équipement s'il n'est pas en bon état de fonctionnement.

#### Blocage

Si l'équipement se bloque avec une charge montée sur le support, utiliser un équipement d'une capacité de charge équivalente ou supérieure afin de descendre la charge en toute sécurité. Après déblocage, nettoyer, lubrifier et vérifier le bon fonctionnement de l'équipement. Si le blocage perdure, prévenir le service après-vente.

#### Usure

Au fil du temps votre équipement peut présenter des signes d'usure. En particulier, les filetages peuvent s'abîmer, rouiller, ce qui risque d'altérer le bon fonctionnement de votre équipement. Nettoyer et lubrifier régulièrement votre support moteur. Si le problème persiste, rapprochez-vous de votre service après-vente afin de remplacer les pièces endommagées.

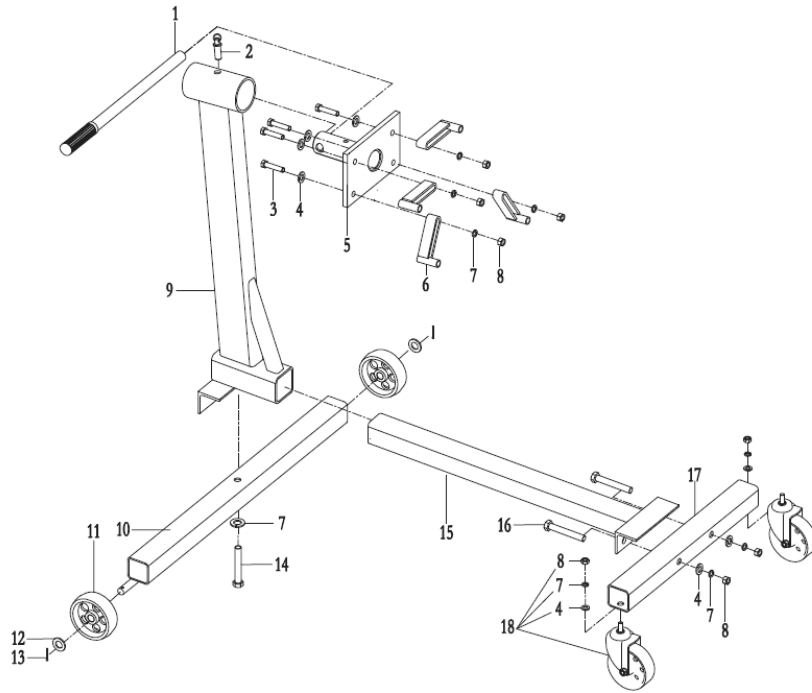
## 5. Nettoyage et stockage

Nettoyer les pièces qui en ont besoin avec un solvant de nettoyage ou un bon dégraissant. Ne pas utiliser d'huile moteur pour lubrifier l'équipement. En prévention, vérifier avant utilisation la présence ou non de rouille ou de corrosion.

### Stockage

- 1- Entreposer dans un endroit sec, de préférence à l'intérieur.
- 2- L'équipement doit être entreposé dans un endroit où il ne risque pas d'être endommagé
- 3- Si l'équipement doit être utilisé à des températures supérieures à 60°C ou inférieures à -29°C, se renseigner au préalable auprès du service après-vente.
- 4- Si l'équipement est en contact avec des produits chimiques, se référer aux fiches de données sécurité des produits chimiques en question.
- 5- Des fumées ou certaines émanations peuvent abîmer votre équipement. Avant de stocker ou d'utiliser votre produit dans un environnement présentant des fumées, consulter une personne qualifiée.
- 6- La qualité de l'équipement peut également être altérée par la présence d'une humidité élevée, de gravier, de sable, de limon ou autre poussières. Il est alors nécessaire de contrôler, lubrifier, et nettoyer fréquemment les pièces de l'équipement.

## 6. Vue Éclatée – Liste des pièces



N°	Désignation	Qty	N°	Désignation	Qty
1	Poignée	1	10	Essieu de support arrière	1
2	Goupille	1	11	Roue	2
3	Boulon à tête hexagonale M12x65mm	4	12	Rondelle M14	2
4	Rondelle M12	8	13	Clavette Ø2x22mm	2
5	Support	1	14	Boulon à tête hexagonale M12x80mm	1
6	Bras de fixation	4	15	Barre traverse	1
7	Rondelle élastique M12	9	16	Boulon à tête hexagonale M12x70mm	2
8	Ecrou M12	8	17	Essieu avant	1
9	Barre de support verticale	1	18	Roulette 3"	2

## 7. Garantie et Conformité du produit

### **La garantie ne peut être accordée à la suite de :**

Une utilisation anormale, une manœuvre erronée, une modification non autorisée, un défaut de transport, de manutention ou d'entretien, l'utilisation de pièces ou d'accessoires non d'origine, des interventions effectuées par du personnel non agréé, l'absence de protection ou dispositif sécurisant l'opérateur, le non-respect des consignes précitées exclut votre machine de notre garantie, les marchandises voyagent sous la responsabilité de l'acheteur à qui il appartient d'exercer tout recours à l'encontre du transporteur dans les formes et délais légaux. Se reporter à nos Conditions Générales de Ventes pour toute demande de garantie.

### **Protection de l'environnement :**

Votre appareil contient de nombreux matériaux recyclables.

Nous vous rappelons que les appareils usagés ne doivent pas être mélangés avec d'autres déchets. Les produits électriques ne doivent pas être mis au rebut avec les déchets ménagers. Merci de les recycler dans les points de collecte prévus à cet effet. Adressez-vous auprès des autorités locales ou de votre revendeur pour obtenir des conseils sur le recyclage.

## 1. Safety instructions

Read all of these instructions before using this product and save this information

### 1.1. General instructions

1. **Use in a safe environment:** there must be no risk of explosions or corrosive products in the nearby environment during use.
2. **Keep a clean and orderly working area:** the working area must be visible from the working position. Messy areas and workbenches are conducive to accidents
3. **Keep other persons away:** do not allow persons, especially children, who are not involved in the work being carried out, touch the tool or extension piece, and keep them away from the work area, be especially careful with children and animals.
4. **Store unused tools:** unused tools must be stored in a dry or locked area out of the reach of children.
5. **Do not force the tool:** a tool gives better results in a safer way to the regime, to the power for which it was designed.
6. **Use the appropriate tool:** do not force a small tool or accessory to perform the work of one of the largest cut. Do not use the tool for any purpose for which it is not designed.
7. **Wear suitable protective clothing and equipment:** never wear loose clothing or jewellery, as they may be caught by moving parts. Protective gloves are recommended. Hold long hair. Non-slip shoes are recommended for outdoor work.
8. Use protective equipment: use a normal or anti-dust mask if work operations generate dust, protective gloves, safety shoes.
9. **Don't lean too much:** maintain good support and stay in balance at all times.
10. **Treat tools with care:** keep tools clean to optimise work and safety. Follow the instructions for lubricating and changing the accessories. Inspect their condition periodically, if necessary, have their repair carried out at an authorised service station.
11. **Stay alert:** focuss on work. Use judgement. Do not use the tool when you are tired.
12. **Cheque for damaged parts:** before using the tool, carefully examine the condition of the parts to ensure that they function correctly and that they perform their task. Cheque the alignment and freedom of operation of the moving parts, the condition and fitting of the parts and any other conditions which may adversely affect the operation. Any part that is in poor condition must be repaired or replaced by an authorised service station unless otherwise indicated in this instruction manual.
13. **Maintain tools with care:** keep cutting tools sharp and clean for better and safer performance. Follow the instructions for greasing and replacing the accessories.
14. **Do not modify the machine:** no modification and/or reconversion should be carried out. Use of accessories or attachments other than those recommended in this instruction manual may result in personal injury.
15. **Entrust the repair of the tool to a specialist:** this electrical appliance complies with the safety regulations provided for. Repairing electrical equipment by unqualified persons presents a risk of injury to the user.
16. **Remove the adjustment wrenches:** take the habit of checking whether the keys and other adjustment components are removed from the tool before starting it.
17. **Be alert:** look at what you are doing, use common sense, and do not use the tool when you are tired.
18. **Cheque damaged parts:** before using the tool for other purposes, it should be carefully examined to determine that it will function correctly and perform its intended function. Cheque the alignment or locking of the moving parts, as well as the absence of any broken parts or any mounting conditions and other conditions, which may affect the operation of the tool. A protector or other

damaged part must be properly repaired or replaced by an authorised service centre unless otherwise specified in this instruction manual.

19. **Warning:** the use of any accessory or attachment other than that recommended in this instruction manual may present a risk of injury to persons.

### 1.2. Special instructions

1. Do not exceed the maximum load capacity of 450kg
2. Use only on flat ground with less than 3° of slope, without any surface and sufficiently strong
3. Centre the load on the plate and secure it using the mounting brackets before handling
4. Fit only the engine parts specified by the vehicle manufacturer on the support
5. Block the support wheels before working on the engine
6. Turn the engine using the handle or a suitable tool
7. Caution: an uncentred load can cause the plate to rotate in either direction, when it is not blocked by the pin.
8. Unlock the turntable locking system slowly and carefully.
9. Caution: never work under the load
10. Do not use this product for any purpose other than the intended use
11. Failure to follow these warnings may result in personal injury or property damage



## 2. Presentation

### Technical specifications

Part no. 10588	
Capacity	450 kg
Weight	21 kg
Cut	925 x 780 x 850 mm
Plate of support	Plate rotatable 360° with 4 fixing points 8 blocking positions with pin
Wheels	2 fixed wheels - ø 80mm
	2 swivell wheels with brakes - ø 75mm

### 3. Installation

- 1- Secure the wheels (11) to the rear axle (10) with washers (12) and keys (13).
- 2- Attach the casters (18) to the front axle (17) by inserting washers (4), spring washers (7) and nuts (8).
- 3- Attach the axle wheels bar (15) to the front axle (17) using bolts (16), washers (4), spring washers (7) and nuts (8).
- 4- Attach axle wheels bar (15) to vertical support bar (9) and rear support axle (10) with cap screws and spring washers (7).
- 5- Attach support (5) to mounting arm (6) with bolts (3), washers (4), spring washers (7) and nuts (8).
- 6- Insert the support (5) into the vertical support bar (9) and secure them with the pin (2).
- 7- Insert the handle (1) into the support (5).
- 8- Tighten all screw.

### 4. Maintenance

Follow these maintenance instructions to keep your equipment in the best operating condition. Never perform maintenance when a load is mounted on the support.

- a) Every moving part of this equipment must be cleaned regularly.
- b) It is necessary to lubricate the parts of the equipment. Consult a qualified person in order to use a suitable lubricant. Lubrication must be checked before use to ensure proper operation of the equipment.
- c) If additional maintenance is to be carried out, refer to a qualified person.

#### Inspection

Before each use you must inspect the product for damage, wear, broken or missing parts (e.g. pin). Follow the lubrication and storage instructions for optimum product performance. Check that each component is in good working order and that no ports are blocked. Do not use the equipment if it is not in good working order.

#### Blocking

If the equipment locks up with a load mounted on the support, use equipment with an equivalent or greater load capacity to safely lower the load. After unlocking, clean, lubricate and check that the equipment is operating correctly. If the blockage persists, notify the service department.

#### Wear

Over time, your equipment may show signs of wear. In particular, threads can become damaged, rusting, which can affect the proper operation of your equipment. Clean and lubricate your support engine regularly. If the problem persists, contact your service department to replace damaged parts.

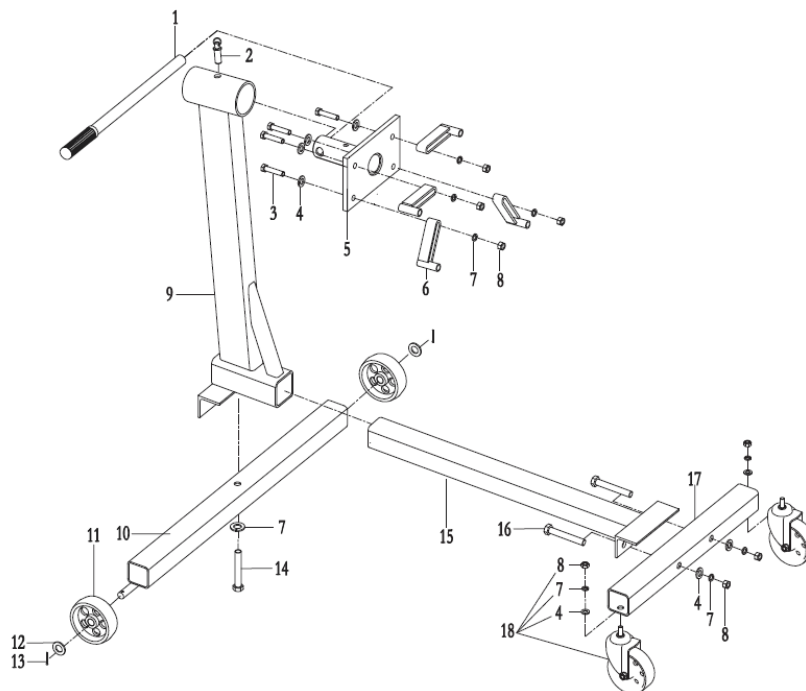
## 5. Cleaning and storage

Clean the parts that need them with a cleaning solvent or a good degreaser. Do not use engine oil to lubricate the equipment. As a precaution, cheque for rust or corrosion before use.

### Storage

- 1- Store in a dry place, preferably indoors.
- 2- The equipment must be stored in a location where it will not be damaged
- 3- If the equipment is to be used at temperatures above 60°C or below -29°C, consult the after-sales service beforehand.
- 4- If the equipment is in contact with chemicals, refer to the chemical safety data sheets.
- 5- Fumes or certain fumes may damage your equipment. Before storing or using your product in an environment with fumes, consult a qualified person.
- 6- Equipment quality may also be affected by high humidity, gravel, sand, silt or other dust. It is then necessary to cheque, lubricate, and clean the equipment parts frequently.

## 6. Exploded view – parts list



No.	Designation	Qty	No.	Designation	Qty
1	Handle	1	10	Rear support axle	1
2	Pin	1	11	Wheel	2
3	Hexagon head bolt m12x65mm	4	12	Washer m14	2
4	Washer m12	8	13	Key $\varnothing 2 \times 22 \text{mm}$	2
5	Support	1	14	Hexagon head bolt m12x80mm	1
6	Mounting arm	4	15	Axle wheels bar	1
7	M12 elastic washer	9	16	Hexagon head bolt m12x70mm	2
8	Nut m12	8	17	Front axle	1
9	Vertical support bar	1	18	3" wheel	2

## 7. Product warranty and compliance

### **Warranty cannot be granted as a result of:**

Abnormal use, improper handling, unauthorised modification, lack of transport, handling or maintenance, use of non-genuine parts or accessories, work carried out by unauthorised personnel, lack of protection or device securing the operator, failure to comply with the above instructions excludes your machine from our warranty, the goods travel under the responsibility of the purchaser to whom it is responsible to exercise any recourse against the carrier in legal forms and deadlines. Please refer to our terms and conditions of sales for warranty claims.

### **Environmental protection:**

Your device contains many recyclable materials.

We remind you that used appliances must not be mixed with other waste. Electrical products should not be disposed of with household waste. Please recycle them at the designated collection points. Contact your local authorities or dealer for recycling advice.

## ES

## 1. Instrucciones de seguridad

Lea todas estas instrucciones antes de usar este producto y guarde esta información

### 1.1. Instrucciones generales

1. **Uso en un ambiente seguro:** No debe haber riesgo de explosiones, productos corrosivos en el ambiente circundante durante el uso.
2. **Mantenga un área de trabajo limpia y ordenada:** El área de trabajo debe ser visible desde la posición de trabajo. Las áreas desordenadas y los bancos de trabajo son propensos a accidentes.
3. **Mantenga a otras personas alejadas:** No deje a las personas, incluidos los niños, no se vea afectado por el trabajo en curso, toque la herramienta o el extensor, y manténgalos alejados del área de trabajo, esté especialmente vigilante con los niños y los animales.
4. **Guarde herramientas no usadas:** Las herramientas no usadas deben almacenarse en un lugar seco o cerrado fuera del alcance de los niños.
5. **No forzar la herramienta:** Una herramienta da mejores resultados de una manera más segura a la velocidad, a la potencia para la que fue diseñada.
6. **Utilice la herramienta apropiada:** No obligue a una herramienta pequeña o accesorio a realizar el trabajo de un tamaño mayor. No utilice la herramienta para ningún propósito para el que no esté diseñada.
7. **Use ropa y equipo de protección adecuados:** Nunca use ropa o joyas sueltas, ya que pueden quedar atrapadas en partes móviles. Se recomiendan guantes protectores. Contiene cabello largo. El calzado antideslizante se recomienda para el trabajo al aire libre.
8. **Use equipo de protección:** Use una máscara normal o contra el polvo si las operaciones de trabajo generan polvo, guantes de protección, zapatos de seguridad.
9. **No te inclines demasiado:** Mantén un buen soporte y equilibrio en todo momento.
10. **Trate las herramientas con cuidado:** Mantenga las herramientas limpias para optimizar el trabajo y la seguridad. Siga las instrucciones de lubricación y cambio de accesorios. Examine periódicamente su estado, si es necesario, hacer que su reparación se lleve a cabo por una estación de mantenimiento aprobada.
11. **Manténgase alerta:** Concéntrese en el trabajo. Usa buen juicio. No utilice la herramienta cuando esté cansado.
12. **Compruebe si hay piezas dañadas:** Antes de usar la herramienta, examine cuidadosamente el estado de las piezas para asegurarse de que están funcionando correctamente y están realizando su tarea. Compruebe la alineación y la libertad de funcionamiento de las piezas móviles, el estado y el montaje de las piezas y cualquier otra condición que pueda afectar negativamente el funcionamiento. Cualquier pieza en mal estado será reparada o reemplazada por una estación de servicio autorizada a menos que se especifique lo contrario en este manual de instrucciones.
13. **Mantenga las herramientas con cuidado:** Mantenga las herramientas de corte afiladas y limpias para un rendimiento mejor y más seguro. Siga las instrucciones para engrasar y reemplazar accesorios.
14. **No modifique la máquina:** No se deben realizar modificaciones y/o reconversión. El uso de accesorios o accesorios distintos de los recomendados en este manual de instrucciones puede ocasionar lesiones personales.
15. **Confíe la reparación de la herramienta a un especialista:** Este dispositivo eléctrico cumple con las normas de seguridad previstas. Las reparaciones de aparatos eléctricos realizadas por personas no cualificadas presentan un riesgo de lesiones para el usuario.
16. **Quitar las teclas de ajuste:** Convierta en hábito comprobar si las teclas y otros componentes de ajuste se eliminan de la herramienta antes de iniciarla.
17. **Manténgase alerta:** Observe lo que está haciendo, use el sentido común y no use la herramienta cuando esté cansado.

18. **Compruebe si hay piezas dañadas:** Antes de usar la herramienta para cualquier otro propósito, debe examinarse cuidadosamente para determinar que funcionará correctamente y realizará la función prevista. Compruebe la alineación o bloqueo de las piezas móviles, así como la ausencia de piezas rotas, condiciones de sujeción y otras condiciones que puedan afectar al funcionamiento de la herramienta. Un protector o cualquier otra pieza dañada debe ser reparado o reemplazado correctamente por un centro de servicio autorizado, a menos que se especifique lo contrario en este manual de instrucciones.
19. **Advertencia:** El uso de accesorios o accesorios distintos de los recomendados en este manual de instrucciones puede presentar un riesgo de lesiones a las personas.

## 1.2. Instrucciones especiales

1. No exceda la capacidad de carga máxima de 450kg
2. Para uso solo en terreno plano con una pendiente inferior a 3°, sin rugosidad y con suficiente resistencia
3. Centra la carga en la placa y asegúrala usando los soportes de montaje antes de manipularla
4. Monte solamente las partes del motor especificadas por el fabricante del vehículo en el soporte
5. Bloquee las ruedas de apoyo antes de trabajar en el motor
6. Gire el motor usando el mango o una herramienta adecuada
7. Precaución: Una carga descentrada puede hacer que la placa gire en cualquier dirección cuando no está bloqueada por el pasador.
8. Desbloquea el sistema de bloqueo de twistcoat lenta y cuidadosamente.
9. Precaución: Nunca trabaje bajo carga
10. No utilice este producto para ningún otro propósito que no sea el originalmente previsto
11. El no seguir estas advertencias puede resultar en lesiones personales o daños a la propiedad



## 2. Panorama general

### Especificaciones técnicas

REF. 10588	
Capacidad	450 kg
Peso	21 kg
Tamaño	925 x 780 x 850 mm
Placa de soporte	placa giratoria de 360° con 4 puntos de fijación 8 posiciones de bloqueo con pin
Ruedas	2 ruedas fijas - Ø 80mm
	2 ruedas giratorias con frenos - Ø 75mm

### 3. Instalación

- 1- Fije las ruedas (11) al eje trasero (10) con arandelas (12) y llaves (13).
- 2- Fije las ruedas (18) al eje delantero (17) insertando arandelas (4), arandelas de resorte (7) y tuercas (8).
- 3- Fije la barra de travesaño (15) al eje delantero (17) utilizando tornillos de tapa (16), arandelas (4), arandelas de resorte (7) y tuercas (8).
- 4- Fije la barra de travesaño (15) a la barra de apoyo vertical (9) y al eje de apoyo trasero (10) con tornillos de tapa y arandelas de resorte (7).
- 5- Fije el soporte (5) al brazo de montaje (6) con tornillos de tapa (3), arandelas (4), arandelas de resorte (7) y tuercas (8).
- 6- Inserte el soporte (5) en la barra de soporte vertical (9) y asegúrelo junto con el pasador (2).
- 7- Inserte el mango (1) en el soporte (5).
- 8- Apriete todos los tornillos.

### 4. Mantenimiento

Siga estas instrucciones de mantenimiento para mantener su equipo en las mejores condiciones de funcionamiento posibles. Nunca realice operaciones de mantenimiento cuando se monta una carga en el soporte.

- a) Cada parte móvil de este equipo debe limpiarse regularmente.
- b) Es necesario lubricar las partes del equipo. Consulte a una persona calificada para usar un lubricante adecuado. La lubricación debe revisarse antes de su uso para garantizar el correcto funcionamiento del equipo.
- c) Si se va a llevar a cabo un mantenimiento adicional, póngase en contacto con una persona cualificada.

#### Inspección

Antes de cada uso, debe inspeccionar el producto en busca de daños, desgaste, rotura o piezas faltantes (por ejemplo, pasador). Siga las instrucciones de lubricación y almacenamiento para un rendimiento óptimo del producto. Compruebe que cada componente esté en buen estado de funcionamiento y que no haya agujeros bloqueados. No utilice el equipo si no está en buenas condiciones de funcionamiento.

#### Obstrucción

Si el equipo se bloquea con una carga montada en el soporte, utilice equipos con una capacidad de carga equivalente o mayor para reducir la carga de forma segura. Después de desbloquear, limpiar, lubricar y comprobar el correcto funcionamiento del equipo. Si el bloqueo persiste, notifique al departamento de servicio.

#### Desgaste

Con el tiempo, su equipo puede mostrar signos de desgaste. En particular, los hilos pueden dañarse y oxidarse, lo que puede afectar el correcto funcionamiento de su equipo. Limpie y lubrique su montaje del motor regularmente. Si el problema persiste, póngase en contacto con su departamento de servicio para reemplazar las piezas dañadas.

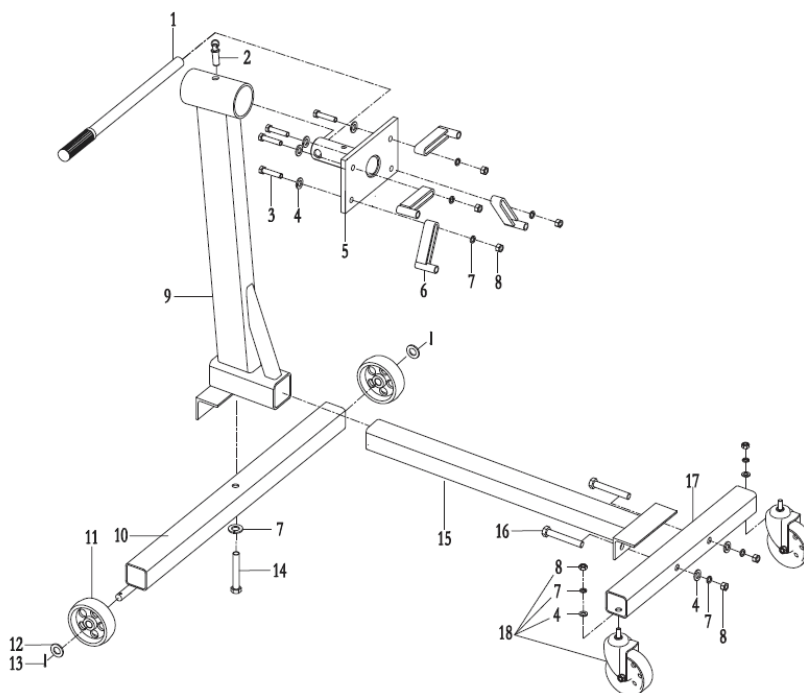
## 5. Limpieza y almacenamiento

Limpie las piezas que necesitan limpieza con un disolvente de limpieza o un buen desengrasante. No utilice aceite de motor para lubricar el equipo. Como precaución, revise antes de usar el óxido o la corrosión.

### Almacenamiento

- 1- Almacene en un lugar seco, preferiblemente en interiores.
- 2- El equipo debe almacenarse en un lugar donde no se dañe
- 3- Si el equipo se va a utilizar a temperaturas superiores a 60°C o inferiores a -29°C, póngase en contacto con el servicio post-venta por adelantado.
- 4- Si el equipo está en contacto con productos químicos, consulte las hojas de datos de seguridad de los materiales para los productos químicos en cuestión.
- 5- Los humos o vapores pueden dañar su equipo. Antes de almacenar o usar su producto en un ambiente con humo, consulte a una persona calificada.
- 6- La calidad del equipo también puede verse afectada por la presencia de alta humedad, grava, arena, limo u otro polvo. Entonces es necesario verificar, lubricar y limpiar las partes del equipo con frecuencia.

## 6. Vista explotada – Lista de piezas



NO	Designación	Cantidad	NO	Designación	Cantidad
1	Maneja	1	10	Eje de apoyo trasero	1
2	Pin	1	11	Rueda	2
3	Tornillo de cabeza hexagonal M12x65mm	4	12	Lavadora M14	2
4	Lavadora M12	8	13	Ø2x22mm clave	2
5	Apoyo	1	14	Tornillo de cabeza hexagonal M12x80mm	1
6	Brazo de montaje	4	15	Barra cruzada	1
7	Lavadora de muelles M12	9	16	Tornillo de cabeza hexagonal M12x70mm	2
8	Tuerca M12	8	17	Eje delantero	1
9	Barra de soporte vertical	1	18	Castor 3"	2

## 7. Garantía y cumplimiento del producto

### **La garantía no se puede conceder como resultado de:**

Uso anormal, maniobras erróneas, modificaciones no autorizadas, defectos en el transporte, manipulación o mantenimiento, uso de piezas o accesorios no originales, trabajo realizado por personal no autorizado, falta de protección o dispositivo de seguridad para el operador, el incumplimiento de las instrucciones antes mencionadas excluye su máquina de nuestra garantía, la mercancía viaja bajo la responsabilidad del comprador a quien corresponde ejercer cualquier recurso contra el transportista en las formas legales y plazos. Consulte nuestros Términos y Condiciones Generales de Venta para reclamaciones de garantía.

### **Protección del medio ambiente:**

Su dispositivo contiene muchos materiales reciclables.

Le recordamos que los electrodomésticos usados no deben mezclarse con otros residuos. Los productos eléctricos no deben eliminarse con los residuos domésticos. Por favor, recicla en los puntos de recogida previstos para este fin. Póngase en contacto con sus autoridades locales o distribuidor para obtener asesoramiento sobre reciclaje.