



FR	<p>CRIC 3 BOUDINS PNEUMATIQUES - 2T Manuel d'instructions – Notice originale – Instructions d'origine <i>Veillez lire ce manuel d'instructions attentivement et entièrement avant toute utilisation</i></p>	NL	<p>KRIK MET 3 PNEUMATISCHE CILINDERS - 2T Vertaling van de originele gebruiksaanwijzing <i>Lees deze handleiding zorgvuldig en volledig door voordat u het product in gebruik neemt</i></p>
EN	<p>3 PNEUMATIC CYLINDER JACK - 2T Translation of the original instructions <i>Please read this instruction manual carefully and completely before use</i></p>	PL	<p>PODNOŚNIK Z 3 SIŁOWNIKAMI PNEUMATYCZNYMI - 2T Tłumaczenie instrukcji oryginalnej <i>Przed użyciem należy dokładnie zapoznać się z niniejszą instrukcją obsługi</i></p>
ES	<p>MACACO DE 3 CILINDROS PNEUMÁTICOS - 2T Traducción de las instrucciones originales <i>Lea atenta y completamente este manual de instrucciones antes de utilizarlo</i></p>	PT	<p>MACACO COM 3 CILINDROS PNEUMÁTICOS - 2T Tradução do manual original <i>Por favor, leia este manual de instruções cuidadosamente e completamente antes de usar</i></p>
DE	<p>WAGENHEBER MIT 3 PNEUMATISCHEN SPURKRÄNZEN - 2T Übersetzung der Originalnotiz <i>Bitte lesen Sie diese Handbuch vor dem Gebrauch sorgfältig und vollständig durch</i></p>	EL	<p>ΓΡ'ΥΛΟΣ ΜΕ 3 ΠΝΕΥΜΑΤΙΚΟ'ΥΣ ΚΥΛ'ΙΝΔΡΟΥΣ - 2Τ Μετάφραση πρωτότυπων οδηγιών <i>Διαβάστε προσεκτικά ολόκληρο το παρόν εγχειρίδιο οδηγιών πριν από κάθε χρήση</i></p>
IT	<p>MARTINETTO CON 3 CILINDRI PNEUMATICI - 2T Traduzione delle istruzioni originali <i>Leggere attentamente e completamente il presente manuale di istruzioni prima dell'uso</i></p>		



AVERTISSEMENT ! Pour votre sécurité et pour prévenir tout accident. Utiliser le cric uniquement pour élever le véhicule. TOUJOURS installer des chandelles pour la suite de l'intervention.

Il est impératif d'alimenter en air comprimé lubrifié

1. Instructions de sécurité



AVERTISSEMENT ! Lire consciencieusement tout le manuel d'instructions et en respecter les consignes. Apprendre à se servir correctement de l'appareil à l'aide de ce mode d'emploi et se familiariser avec les consignes de sécurité. A conserver pour des consultations ultérieures. Si l'appareil doit être remis à d'autres personnes, leurs remettre aussi ce mode d'emploi.

1.1. Instructions générales de sécurité

1. **Utiliser dans un environnement sécurisé.**
2. **Garantir un fonctionnement sûr.** Veiller à ce que le produit ne soit utilisé, entretenu ou réparé que par un personnel expert et formé. Le personnel qualifié est composé de personnes qui ont été autorisées de par leur formation, leur expérience et leur instruction, ainsi que leurs connaissances sur les normes, conditions et dispositions destinées à prévenir les accidents en vigueur, à réaliser les activités nécessaires et, dans ce contexte, à reconnaître les dangers possibles et à les éviter. Les personnes chargées du fonctionnement, de l'entretien, de la maintenance et de la mise en marche doivent avoir lu et compris la notice d'utilisation. Ils doivent la respecter en tous points pour écarter les dangers de mort de l'utilisateur et des tiers, assurer la sécurité lors du fonctionnement du vérin.
3. **Tenir compte du milieu de travail.** Ne pas exposer l'outil à la pluie. Ne pas utiliser l'outil dans des endroits humides, mouillés ou avec risque de projection d'eau. Ne pas utiliser les outils en présence de liquides ou de gaz inflammables. Conserver la surface propre, rangée et exemptes de matériaux indépendants. S'assurer qu'il y a un éclairage suffisant.
4. **Conserver une zone de travail propre et ordonnée.** La zone de travail doit être visible de la position de travail. Des aires de travail et des établis encombrés sont une source potentielle de blessures.
5. **Ne pas laisser les visiteurs s'approcher.** Ne pas permettre aux visiteurs de toucher l'outil. Tous les visiteurs doivent être éloignés du secteur de travail : être particulièrement vigilants avec les enfants, les personnes non autorisées et les animaux.
6. **Ranger les outils non utilisés.** Les outils inutilisés doivent être rangés dans un endroit sec ou fermé à clé, hors de portée des enfants.
7. **Ne pas forcer l'outil et l'utiliser de manière appropriée.** Un outil donne de meilleurs résultats et est plus sécuritaire s'il est utilisé à la puissance pour laquelle il a été conçu. Ne pas utiliser les outils pour des travaux pour lesquels ils ne sont pas prévus, exemple : les petits outils pour réaliser le travail correspondant à un outil plus gros.
8. **Porter des vêtements et équipement de protection adaptés.** Ne jamais porter de vêtements amples, ni de bijoux : ils peuvent être happés par des pièces en mouvement. Il est recommandé de porter des gants de protection et des chaussures antidérapantes, de contenir les cheveux longs. Toujours porter les lunettes de protection homologuées lors de la manipulation du cric.
9. **Maintenir un bon appui.** Garder toujours son équilibre.
10. **Traiter les outils avec soin.** Maintenir les outils propres pour optimiser le travail et la sécurité. Suivre les instructions concernant la lubrification et le changement des accessoires. Examiner périodiquement l'outil et, au besoin, confier toute réparation à un poste d'entretien agréé.
11. **Rester alerte.** Se concentrer sur le travail. Faire preuve de jugement. Ne pas se servir de l'outil lorsqu'on est fatigué.
12. **Rechercher les pièces endommagées.** Avant d'utiliser l'outil, examiner soigneusement l'état des pièces pour s'assurer qu'elles fonctionnent correctement et qu'elles accomplissent leur tâche. Vérifier l'alignement et la liberté de fonctionnement des pièces mobiles, l'état et le montage des pièces et toutes autres conditions susceptibles d'affecter défavorablement le fonctionnement. Il

faut réparer toute pièce dont l'état laisse à désirer ou en remplacer par un poste de service agréé sauf si autrement indiqué dans ce manuel d'instructions.

13. **Ne pas modifier la machine.** Aucune modification et/ou reconversion ne doit être effectuée sur cette machine.
14. **Confier la réparation de l'outil à un spécialiste.** Cet outil est conforme aux règles de sécurité prévues. La réparation de cet outil effectuée par des personnes non qualifiées présente des risques de blessures pour l'utilisateur.

1.2. Instructions particulières de sécurité



ATTENTION ! Les avertissements, les mises en garde et les instructions décrites dans ce manuel d'instruction ne peuvent pas couvrir toutes les conditions et situations qui peuvent se produire. Il faut comprendre que c'est l'opérateur qui doit faire preuve de bon sens et de sécurité lorsqu'il utilise ce cric.

1. Tout utilisateur s'engage à lire attentivement la présente notice d'utilisation afin d'éviter tout danger pouvant être occasionné lors de la mise en service.
2. Ne pas soulever de personnes.
3. Ne pas dépasser la capacité nominale : Une surcharge peut l'endommager (rupture du vérin) ou entraîner des dommages corporels et matériels.
4. Garder les enfants et les personnes non autorisées loin de la zone de travail.
5. Ne pas déplacer le cric lorsqu'il supporte une charge.
6. Ne pas déplacer le cric lorsqu'il est en position haute.
7. Ne pas garder le cric sous charge, immédiatement après la montée : ne pas intervenir sous le véhicule tant que le cric n'a pas été remplacé par des chandelles.
8. Durant l'emploi du cric, aucun passager ne peut se trouver dans le véhicule ou s'y appuyer.
9. Avant d'utiliser un cric, s'assurer de son bon fonctionnement et vérifier les indicateurs de débordement d'huile.
10. Être vigilant aux conditions d'utilisation et aux limites d'application : climats extrêmes, champs magnétiques puissants, proximité de réseaux électriques. Contacter le service après-vente pour lever le doute.
11. Être vigilant à l'environnement de travail : notamment aux problèmes d'électricité statique.
12. Ne pas utiliser pour la manutention de charge, dont la nature pourrait conduire à des situations dangereuses : métaux en fusion, acides, matériaux rayonnants, charges fragiles.
13. Ne pas utiliser dans un lieu où la pression du vent est trop élevée.
14. Ne pas mettre en contact direct avec les aliments.
15. Prendre connaissance des niveaux IP et IK réel en vue d'adapter les limites d'utilisation.
16. Ne pas utiliser sur les navires.
17. Ne pas détourner le cric de son usage.
18. Utiliser exclusivement cet équipement sur une surface stable, à niveau, lisse et capable de soutenir la charge. L'utilisation de ce cric bouteille sur sols meubles ou déformés peut causer l'instabilité ou la chute de la charge.
19. Ne pas utiliser le cric s'il est tordu, cassé, fissuré, endommagé ou s'il fuit. Ne pas l'utiliser si une pièce a subi un choc. Inspecter le cric avant chaque utilisation. Un cric défectueux ne doit pas être utilisé.
20. Centrer la charge sur le cric, et s'assurer qu'il est stable.
21. Pour un véhicule, installer le cric uniquement aux emplacements spécifiés par le constructeur du véhicule : consulter le manuel d'instructions du fabricant.
22. Conserver la surface propre, rangée et exempte de matériaux indépendants et s'assurer qu'il y ait un éclairage suffisant. Inspecter le cric avant chaque utilisation.
23. Ne jamais intervenir sur le clapet de sécurité
24. Ne pas autoriser des personnes non formées à utiliser ce produit.
25. Si l'équipement nécessite une réparation et/ou le remplacement de pièces, le faire réparer exclusivement par des techniciens autorisés et toujours utiliser les pièces de rechange fournies par le fabricant
26. Ne jamais utiliser du fluide de frein, de l'huile pour moteur ou de l'huile usagée.
27. Utiliser une huile adaptée aux conditions d'utilisation (températures basses).
28. En cas de non-utilisation, les pistons doivent être rentrés.
29. Respecter les forces maximales admissibles suivantes, pour le fonctionnement du cric

Amorçage d'un mouvement d'un cric non chargé déplaçable ou mobile	300 N
Maintien du mouvement du cric non chargé	200 N
Amorçage du mouvement d'un cric mobile chargé	400 N
Maintien du mouvement du cric mobile chargé	300 N
Levage du cric chargé à l'aide du levier d'une pompe à main	400 N
Levage du cric chargé à l'aide d'une pompe à pied	400 N
Levage du cric chargé avec la charge nominale ≤ 5 t à l'aide d'une manivelle	250 N
Levage du cric chargé avec la charge nominale > 5 t à l'aide d'une manivelle	400 N

NOTE : Si les efforts générés excèdent ces valeurs, ils doivent être diminués en faisant intervenir des personnes supplémentaires.

30. L'opérateur doit pouvoir surveiller le dispositif de levage et la charge durant tous les mouvements.
 31. Assurez-vous que les tuyaux choisis respectent les exigences de pression et de résistance du cric. Une mauvaise sélection ou installation du tuyau peut entraîner des fuites, une perte de performance ou un risque d'accident.

1.3. Symboles d'avertissement



Danger



*Lire le
manuel
d'instructions*



*Protection
Oculaire*



*Protection
des mains*



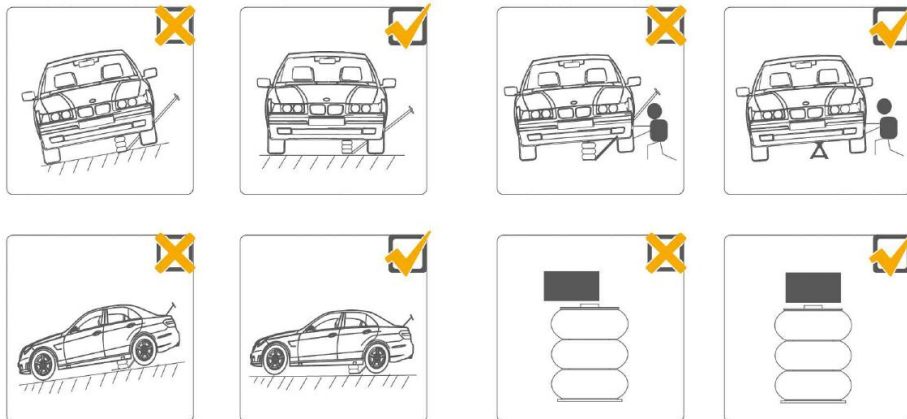
*Protection
des pieds*

2. Présentation

Ce cric pneumatique est de construction robuste, comportant une valve de sécurité contre les surcharges.

REF. 15048		
Capacité max		2T
Hauteur	Min	200 mm
	Max	560 mm
Températures d'utilisation		-20°C ~ +50°C
Températures de stockage		-20°C ~ +45°C
Pression d'air en entrée		7 – 10 bar
Poids		17,2 kg
Émissions sonores		< 70dB(A)

3. Utilisation



3.1. Contrôle avant utilisation

IMPORTANT : NE JAMAIS DEPLACER LE CRIC LORSQUE LA POIGNEE EST AU NIVEAU OPERATIONNEL OU QUE LA SOUPEPE DE DESSERRAGE EST OUVERTE : RISQUES DE DOMMAGE SUR LE CRIC

3.2. Montée

- Mettre le véhicule en position "PARKING" (en prise avec le frein à main enclenché) et caler les roues du véhicule
- Fermer la soupape de décharge (sens des aiguilles d'une montre)
- Centrer le cric sous la charge : se reporter au manuel du constructeur du véhicule pour connaître l'emplacement du point de contact préconisé.
- Lever la selle, en actionnant le manche, jusqu'à ce que celle-ci rentre en contact avec le véhicule.
- S'assurer que le support est correctement centré avant de poursuivre.
- Soulever la charge à la hauteur souhaitée, puis placer aussitôt une chandelle.
- Transférer LENTEMENT la charge du cric sur la chandelle, puis retirer le cric
- Effectuer l'opération inverse pour retirer les chandelles.
- Procéder **lentement** à la montée du véhicule

3.3. Descente

Descendre le véhicule **lentement**, SANS ACOUPS, jusqu'à ce que le véhicule soit complètement au sol.

4. Maintenance

Respecter les instructions d'entretiens et de réparation décrites dans cette notice : elles doivent être réalisées par du personnel qualifié. Un cric bien entretenu peut avoir une durée de vie de plusieurs années.

Ce cric a été vérifié selon la norme EN 1494:2000+A1:2008 et ses amendements en vigueur : aucune modification susceptible de nuire à cette conformité ne doit lui être effectuée.

Vérifier régulièrement l'état de la membrane du cric afin de s'assurer de la non présence de fissures, coupures, etc.

4.1. Stockage

TOUJOURS conserver le cric sur la position basse (selle baissée).

Conserver hors de portée des enfants, à l'intérieur, dans un endroit sec, à l'abri de l'humidité ou de la pluie, et hors gel.

Si le contact avec de l'humidité se produit, sécher le cric et lubrifier toutes les parties du cric ayant été en contact avec l'humidité.

4.2. Transport

Il est recommandé d'utiliser des outils de manutention tels qu'un chariot élévateur ou un transpalette. Si le transport doit être effectué manuellement, il est fortement conseillé de le faire à deux personnes.

S'assurer que la surface sur laquelle vous déplacez le cric est stable et exempte d'obstacles. Lors de la manutention sur des pentes ou des escaliers, utiliser des équipements adaptés pour sécuriser le transport.

Si l'outil est transporté dans un véhicule, le sécuriser de manière à l'empêcher de se renverser ou de se déplacer. Toujours transporter dans le carton d'origine.

4.3. Autres

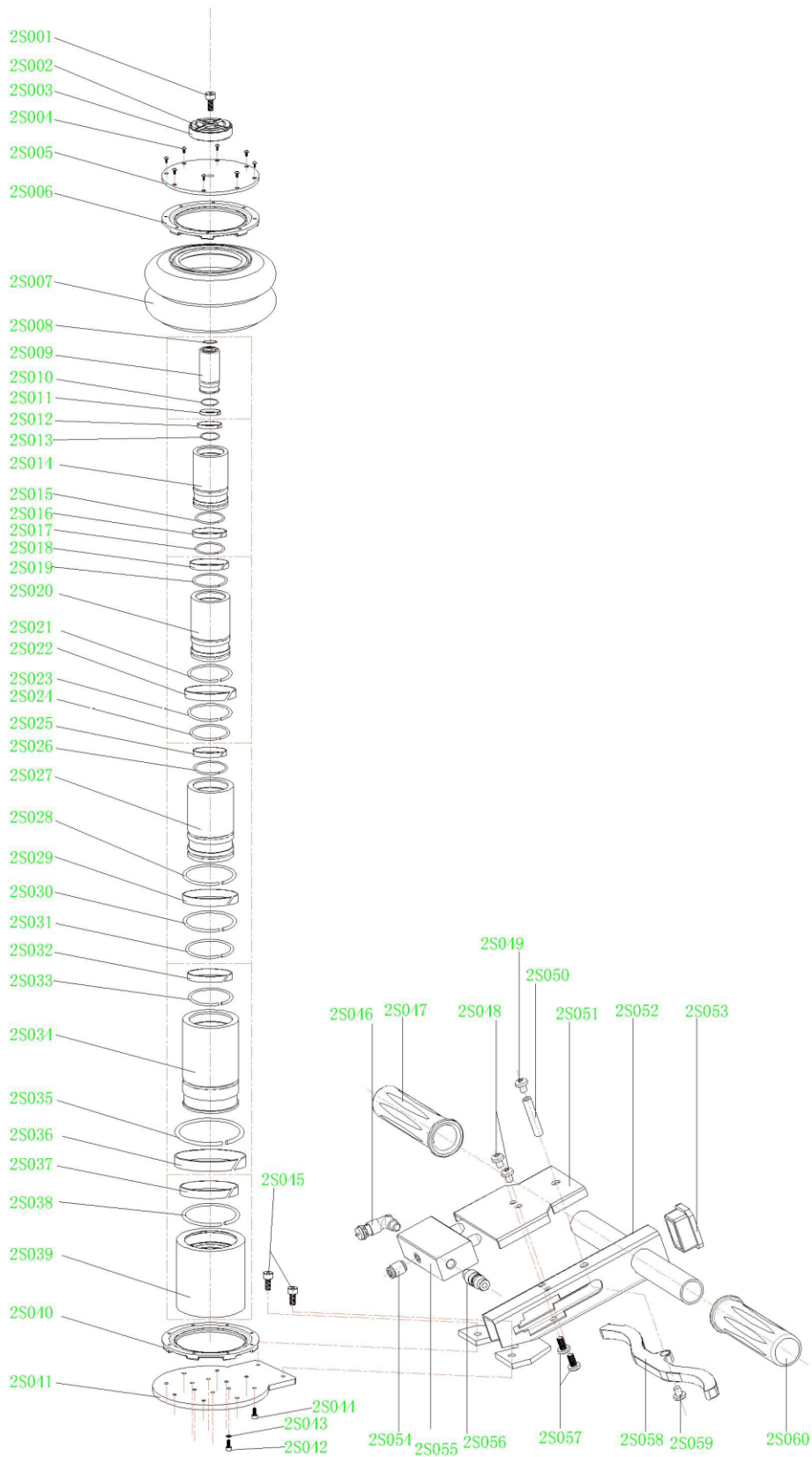
- Lubrifier les parties mobiles tous les 3 mois (bras de levage, ...)
- Mettre de la graisse dans les raccords de la base
- Tous les 3 mois, ou avant si des signes de rouille ou de corrosion apparaissent, nettoyer et essuyer, avec un peu d'huile sur un chiffon.
- Vérifier la plaque d'identification du cric. Si la plaque est abimée (décollement, lisibilité faible,) contacter le Service après-vente pour en obtenir une identique au marquage initial en lui transmettant le N° de lot du cric.
- S'adresser au Service Après-Vente pour obtenir les pièces spécifiques à utiliser.
- Le carnet de suivi de maintenance et d'inspection de la machine est de la responsabilité de l'utilisateur. Pour la mise en œuvre de ce carnet se référer aux réglementations locales en vigueur, et se conformer au paragraphe relatif à la maintenance.

5. Problèmes – Solutions

Problèmes	Cause probable	Solution possible
Ne se baisse pas complètement	Soupape de desserrage bloquée	Transférer la charge et nettoyer la soupape
Ne tient pas la charge	Soupape de desserrage ouverte	Fermer la soupape de desserrage
Levage faible	Soupape de desserrage pas totalement fermée	Fermer la soupape de desserrage
Ne soulève pas la charge	Charge trop lourde	Réduire la charge Prendre un cric plus puissant
	Soupape de desserrage ouverte	Fermer la soupape de desserrage

Si les blocages ou les problèmes persistent, contacter le Service Après-Vente.

6. Vue éclatée – Liste des pièces



N° article	Désignation	N° article	Désignation
2S001	Vis	2S031	Bague de verrouillage
2S002	Plaque de caoutchouc	2S032	Bague de guidage
2S003	Couvercle supérieur	2S033	Bague de verrouillage
2S004	Vis	2S034	Bague intérieur
2S005	Panneau	2S035	Bague de verrouillage
2S006	Bride	2S036	Bague de guidage
2S007	Ballon	2S037	Bague de guidage
2S008	Joint torique	2S038	Bague de verrouillage
2S009	Piston	2S039	Bague extérieur
2S010	Bague de verrouillage	2S040	Flasque
2S011	Bague de guidage	2S041	Base
2S012	Bague de guidage	2S042	Vis
2S013	Bague de verrouillage	2S043	Entretoise
2S014	Bague intérieur	2S044	Vis
2S015	Bague de verrouillage	2S045	Vis
2S016	Bague de guidage	2S046	Valve de sécurité
2S017	Bague de verrouillage	2S047	Poignée
2S018	Bague de guidage	2S048	Vis
2S019	Bague de verrouillage	2S049	Vis
2S020	Bague intérieur	2S050	Ecrou de vis
2S021	Bague de verrouillage	2S051	Couvercle d'interrupteur
2S022	Bague de guidage	2S052	Poignée de manipulation
2S023	Bague de verrouillage	2S053	Obturateur
2S024	Bague de verrouillage	2S054	Raccord
2S025	Bague de guidage	2S055	Interrupteur
2S026	Bague de verrouillage	2S056	Raccord
2S027	Bague intérieur	2S057	Vis
2S028	Bague de verrouillage	2S058	Poignée d'interrupteur
2S029	Bague de guidage	2S059	Vis
2S030	Bague de verrouillage	2S060	Poignée

7. Garantie et conformité du produit

La garantie ne peut être accordée à la suite de :

Une utilisation anormale, une manœuvre erronée, une modification non autorisée, un défaut de transport, de manutention ou d'entretien, l'utilisation de pièces ou d'accessoires non d'origine, des interventions effectuées par du personnel non agréé, l'absence de protection ou dispositif sécurisant l'opérateur, le non-respect des consignes précitées exclut votre machine de notre garantie, les marchandises voyagent sous la responsabilité de l'acheteur à qui il appartient d'exercer tout recours à l'encontre du transporteur dans les formes et délais légaux. Se reporter à nos Conditions Générales de Ventes pour toute demande de garantie.

Protection de l'environnement :

Votre appareil contient de nombreux matériaux recyclables.

Nous vous rappelons que les appareils usagés ne doivent pas être mélangés avec d'autres déchets. Les produits électriques ne doivent pas être mis au rebut avec les déchets ménagers. Merci de les recycler dans les points de collecte prévus à cet effet. Adressez-vous auprès des autorités locales ou de votre revendeur pour obtenir des conseils sur le recyclage.



WARNING! For your safety and to prevent accidents.
Use the jack only to raise the vehicle.
ALWAYS install jack stands for the rest of the procedure.

It is imperative to supply lubricated compressed air

1. Safety instructions



WARNING! Read the entire instruction manual carefully and follow its instructions. Use this manual to learn how to use the device correctly and familiarize yourself with the safety instructions. Retain for future reference. If the device is to be passed on to other people, also pass on this manual.

1.1. General safety instructions

1. **Use in a secure environment.**
2. **Ensure safe operation.** Ensure that the product is only operated, maintained, or repaired by expert and trained personnel. Qualified personnel are persons who, through their training, experience, and instruction, as well as their knowledge of the applicable accident prevention standards, conditions, and provisions, have been authorized to carry out the necessary activities and, in this context, to recognize and avoid possible hazards. Persons responsible for operation, maintenance, servicing, and commissioning must have read and understood the operating instructions. They must comply with them in every respect to prevent fatal hazards to the user and third parties and to ensure safety during operation of the cylinder.
3. **Consider the work environment.** Do not expose the tool to rain. Do not use the tool in damp, wet, or splash-proof areas. Do not use tools in the presence of flammable liquids or gases. Keep the area clean, tidy, and free of loose materials. Ensure there is sufficient lighting.
4. **Maintain a clean and tidy work area.** The work area must be visible from the work position. Cluttered work areas and workbenches are a potential source of injury.
5. **Do not allow visitors to approach.** Do not allow visitors to touch the tool. All visitors must be kept away from the work area: be especially vigilant with children, unauthorized persons, and animals.
6. **Store unused tools.** Unused tools should be stored in a dry or locked place out of reach of children.
7. **Do not force the tool and use it properly.** A tool gives better results and is safer if it is used at the power for which it was designed. Do not use tools for jobs for which they are not intended, e.g., small tools to do the job of a larger tool.
8. **Wear appropriate protective clothing and equipment.** Never wear loose clothing or jewelry: they can be caught in moving parts. It is recommended to wear protective gloves and non-slip shoes, and to contain long hair. Always wear approved safety glasses when handling the jack.
9. **Maintain good footing.** Always keep your balance.
10. **Treat tools with care.** Keep tools clean for optimal performance and safety. Follow instructions for lubricating and changing accessories. Periodically inspect the tool and, if necessary, refer any repairs to an authorized service station.
11. **Stay alert.** Concentrate on the work. Use good judgment. Do not use the tool when tired.
12. **Check for damaged parts.** Before using the tool, carefully examine the condition of the parts to ensure they function properly and perform their intended purpose. Check the alignment and freedom of operation of moving parts, the condition and assembly of parts, and any other conditions that may adversely affect operation. Any part found to be in poor condition should be repaired or replaced by an authorized service station unless otherwise indicated in this instruction manual.
13. **Do not modify the machine.** No modifications and/or conversions should be made to this machine.
14. **Have the tool repaired by a specialist.** This tool complies with the safety regulations provided. Repair of this tool by unqualified personnel presents a risk of injury to the user.

1.2. Special safety instructions



WARNING! The warnings, cautions, and instructions described in this instruction manual cannot cover all conditions and situations that may occur. It should be understood that it is the operator who must exercise common sense and safety when using this jack.

1. All users undertake to read this user guide carefully in order to avoid any danger that may be caused during commissioning.
2. Do not lift people.
3. Do not exceed the rated capacity: Overloading may damage it (cylinder breakage) or cause personal injury and property damage.
4. Keep children and unauthorized persons away from the work area.
5. Do not move the jack while it is supporting a load.
6. Not move the jack when it is in the raised position.
7. Do not keep the jack under load immediately after lifting: do not work under the vehicle until the jack has been replaced by axle stands.
8. During use of the jack, no passengers may be in the vehicle or lean on it.
9. Before using a jack, ensure that it is working properly and check the oil overflow indicators.
10. Pay attention to the conditions of use and application limits: extreme climates, strong magnetic fields, proximity to electrical networks. Contact after-sales service to resolve any doubts.
11. Be vigilant about the work environment: particularly static electricity problems.
12. Do not use for handling loads whose nature could lead to dangerous situations: molten metals, acids, radiating materials, fragile loads.
13. Do not use in a place where wind pressure is too high.
14. Do not put in direct contact with food.
15. Take note of the actual IP and IK levels in order to adapt the usage limits.
16. Do not use on ships.
17. Do not misuse the jack.
18. Use this equipment only on a stable, level, smooth surface capable of supporting the load. Using this bottle jack on soft or uneven ground may cause the load to become unstable or fall.
19. Not **Do not** use the jack if it is bent, broken, cracked, damaged, or leaking. Do not use it if any part has been impacted. Inspect the jack before each use. A defective jack should not be used.
20. Center the load on the jack, and make sure it is stable.
21. For a vehicle, install the jack only at locations specified by the vehicle manufacturer: consult the manufacturer's instruction manual.
22. Keep the area clean, tidy, and free of loose materials and ensure there is sufficient lighting. Inspect the jack before each use.
23. Never tamper with the safety valve
24. Do not allow untrained persons to use this product.
25. If the equipment requires repair and/or replacement of parts, have it repaired exclusively by authorized technicians and always use spare parts supplied by the manufacturer.
26. Never use brake fluid, engine oil, or used oil.
27. Use an oil suitable for the conditions of use (low temperatures).
28. When not in use, the pistons must be retracted.
29. Observe the following maximum permissible forces for jack operation

Initiation of movement of an unloaded movable or mobile jack	300 N
Maintaining the movement of the unloaded jack	200 N
Initiation of movement of a loaded mobile jack	400 N
Maintaining the movement of the loaded mobile jack	300 N
Lifting the loaded jack using the lever of a hand pump	400 N
Lifting the loaded jack using a foot pump	400 N
Lifting the loaded jack with the nominal load ≤ 5 t using a crank	250 N
Lifting the loaded jack with the nominal load > 5 t using a crank	400 N

NOTE: If the forces generated exceed these values, they must be reduced by involving additional people.

30. The operator must be able to monitor the lifting device and the load during all movements.
31. Make sure the hoses you choose meet the pressure and strength requirements of the jack. Improper hose selection or installation can result in leaks, loss of performance, or risk of accident.

1.3. Warning symbols



Hazard



Read the manual instructions



Eye Protection



Hand protection



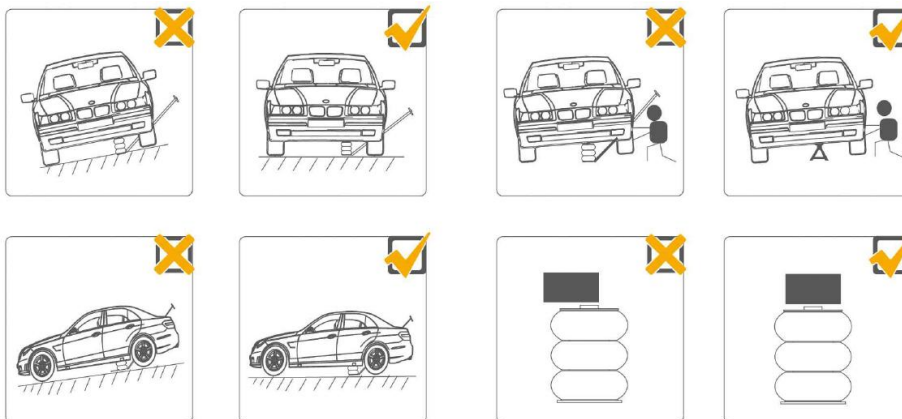
Foot protection

2. Presentation

This pneumatic jack is of robust construction, including a safety valve against overloads.

REF. 15048		
Maximum capacity		2T
Height	Min	200 mm
	Max	560 mm
Operating temperatures		-20°C ~ +50°C
Storage temperatures		-20°C ~ +45°C
Inlet air pressure		7 – 10 bar
Weight		17.2 kg
Sound emissions		< 70dB (A)

3. Use



3.1. Check before use

IMPORTANT: NEVER MOVE THE JACK WHEN THE HANDLE IS AT OPERATIONAL LEVEL OR THE RELEASE VALVE IS OPEN: RISK OF DAMAGE TO THE JACK

3.2. Ascent

Place the vehicle in "PARKING" position (in gear with the handbrake engaged) and chock the vehicle's wheels
 Close the relief valve (clockwise)
 Center the jack under the load: refer to the vehicle manufacturer's manual for the location of the recommended contact point.
 Raise the seat, using the handle, until it comes into contact with the vehicle. Ensure that the support is correctly centered before proceeding.
 Lift the load to the desired height, then immediately place a jack stand on it. SLOWLY transfer the load from the jack to the jack stand, then remove the jack
 Reverse the procedure to remove the jack stands.
 Proceed **slowly** when raising the vehicle



3.3. Descent

Lower the vehicle **slowly**, WITHOUT JERKING, until the vehicle is completely on the ground.



4. Maintenance

Follow the maintenance and repair instructions described in this manual: they must be carried out by qualified personnel. A well-maintained jack can last for several years.
 This jack has been tested according to standard EN 1494: 2000+A 1: 2008 and its current amendments: no modification likely to affect this conformity must be made to it.
 Regularly check the condition of the jack membrane to ensure there are no cracks, cuts, etc.

4.1. Storage

ALWAYS keep the jack in the low position (saddle down).
 Store out of reach of children, indoors, in a dry place, protected from humidity or rain, and frost.
 If contact with moisture occurs, dry the jack and lubricate all parts of the jack that have been in contact with moisture.

4.2. Transportation

It is recommended to use handling tools such as a forklift or pallet jack. If transport must be carried out manually, it is strongly recommended that two people do it.

Ensure the surface you are moving the jack on is stable and free of obstacles. When handling on slopes or stairs, use suitable equipment to secure the transport.

If the tool is transported in a vehicle, secure it to prevent it from tipping or moving. Always transport in the original carton.

4.3. Others

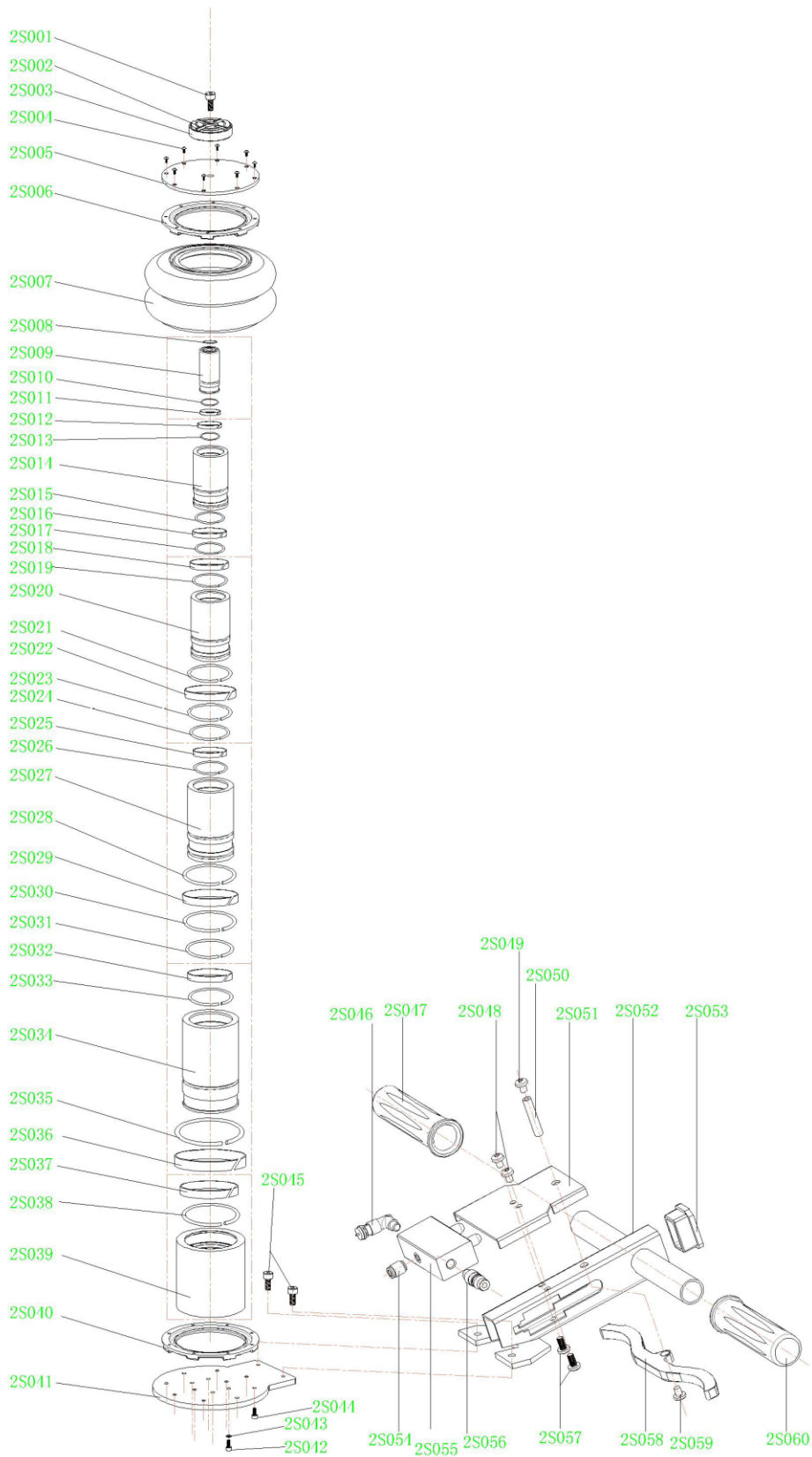
- Lubricate moving parts every 3 months (lifting arms, etc.)
- Put grease in the base fittings
- Every 3 months, or sooner if signs of rust or corrosion appear, clean and wipe dry with a little oil on a cloth.
- Check the jack's identification plate. If the plate is damaged (peeling, poor legibility), contact After-Sales Service to obtain one identical to the original marking, providing the jack's batch number.
- Contact After-Sales Service to obtain the specific parts to use.
- The machine's maintenance and inspection logbook is the user's responsibility. For the implementation of this logbook, refer to the local regulations in force and comply with the paragraph relating to maintenance.

5. Problems – Solutions

Problems	Probable cause	Possible solution
Does not bend down completely	Release valve stuck	Transfer the load and clean the valve
Does not hold charge	Release valve open	Close the release valve
Low lift	Release valve not fully closed	Close the release valve
Do not lift the load	Load too heavy	Reduce the load Take a more powerful jack
	Release valve open	Close the release valve

If blockages or problems persist, contact After-Sales Service.

6. Exploded View – Parts List



Item No.	Designation	Item No.	Designation
2S001	Screw	2S031	Locking ring
2S002	Rubber plate	2S032	Guide ring
2S003	Top cover	2S033	Locking ring
2S004	Screw	2S034	Inner ring
2S005	Sign	2S035	Locking ring
2S006	Flange	2S036	Guide ring
2S007	Ball	2S037	Guide ring
2S008	O- ring	2S038	Locking ring
2S009	Piston	2S039	Outer ring
2S010	Locking ring	2S040	Flask
2S011	Guide ring	2S041	Base
2S012	Guide ring	2S042	Screw
2S013	Locking ring	2S043	Spacer
2S014	Inner ring	2S044	Screw
2S015	Locking ring	2S045	Screw
2S016	Guide ring	2S046	Safety valve
2S017	Locking ring	2S047	Handle
2S018	Guide ring	2S048	Screw
2S019	Locking ring	2S049	Screw
2S020	Inner ring	2S050	Screw nut
2S021	Locking ring	2S051	Lid switch
2S022	Guide ring	2S052	Handling handle
2S023	Locking ring	2S053	Shutter
2S024	Locking ring	2S054	Connection
2S025	Guide ring	2S055	Switch
2S026	Locking ring	2S056	Connection
2S027	Inner ring	2S057	Screw
2S028	Locking ring	2S058	Handle switch
2S029	Guide ring	2S059	Screw
2S030	Locking ring	2S060	Handle

7. Product warranty and conformity

The guarantee cannot be granted following:

Abnormal use, incorrect operation, unauthorized modification, faulty transport, handling or maintenance, use of non-original parts or accessories, work carried out by unauthorized personnel, lack of protection or device to secure the operator, failure to comply with the aforementioned instructions excludes your machine from our warranty, the goods travel under the responsibility of the buyer who is responsible for exercising any recourse against the carrier in the legal forms and time limits. Refer to our General Conditions of Sale for any warranty claim.

Environmental protection:

Your device contains many recyclable materials.

We remind you that used appliances should not be mixed with other waste. Electrical products should not be disposed of with household waste. Please recycle them at designated collection points. Contact your local authorities or retailer for recycling advice.



ADVERTENCIA ! Para su seguridad y para evitar cualquier accidente. Utilice el gato únicamente para levantar el vehículo. SIEMPRE instale soportes de gato durante el resto del procedimiento.

Es imprescindible suministrar aire comprimido lubricado.

1. Instrucciones de seguridad



ADVERTENCIA ! Lea atentamente todo el manual de instrucciones y siga sus instrucciones. Aprenda a utilizar correctamente el dispositivo utilizando este manual de instrucciones y familiarícese con las instrucciones de seguridad . Conservar para futuras referencias. Si el dispositivo va a ser entregado a otras personas, transmítale también estas instrucciones.

1.1. Instrucciones generales de seguridad

1. **Úselo en un entorno seguro.**
2. **Garantizar un funcionamiento seguro.** Asegúrese de que el producto sea utilizado, mantenido o reparado únicamente por personal experto y capacitado. El personal cualificado es aquella persona que ha sido autorizada por su formación, experiencia e instrucción, así como por su conocimiento de las normas, condiciones y disposiciones vigentes destinadas a prevenir accidentes, a realizar las actividades necesarias y, en este contexto, a reconocer los posibles peligros y evitarlos. Las personas responsables del funcionamiento, mantenimiento, servicio y puesta en marcha deben haber leído y comprendido las instrucciones de funcionamiento. Deben respetarla en todos los aspectos para evitar peligro de muerte al usuario y a terceros, y para garantizar la seguridad durante el funcionamiento del gato.
3. **Tenga en cuenta el entorno de trabajo.** No exponga la herramienta a la lluvia. No utilice la herramienta en lugares húmedos, mojados o donde exista riesgo de salpicaduras de agua. No utilice herramientas en presencia de líquidos o gases inflamables. Mantenga la superficie limpia, ordenada y libre de materiales sueltos. Asegúrese de que haya suficiente iluminación.
4. **Mantener un área de trabajo limpia y ordenada .** El área de trabajo debe ser visible desde la posición de trabajo. Las áreas de trabajo y bancos de trabajo desordenados son una fuente potencial de lesiones.
5. **No permita que los visitantes se acerquen.** No permita que los visitantes toquen la herramienta. Todos los visitantes deben mantenerse alejados del área de trabajo: tenga especial cuidado con los niños, personas no autorizadas y animales.
6. **Guarde las herramientas que no utilice.** Las herramientas no utilizadas deben almacenarse en un lugar seco o cerrado, fuera del alcance de los niños.
7. **No fuerce la herramienta y úsela correctamente.** Una herramienta funciona mejor y es más segura si se utiliza con la potencia para la que fue diseñada. No utilice herramientas para trabajos para los que no están destinadas, por ejemplo: Herramientas pequeñas para hacer el trabajo de una herramienta más grande.
8. **Use ropa y equipo de protección adecuados.** Nunca use ropa suelta ni joyas: pueden quedar atrapadas en las partes móviles. Se recomienda utilizar guantes de protección y calzado antideslizante, así como recoger el pelo largo. Utilice siempre gafas de seguridad homologadas al manipular el gato.
9. **Mantener un buen soporte.** Mantén siempre el equilibrio.
10. **Trate las herramientas con cuidado.** Mantenga las herramientas limpias para optimizar el trabajo y la seguridad. Siga las instrucciones para lubricar y cambiar accesorios. Examine periódicamente la herramienta y, si es necesario, remita cualquier reparación a un taller autorizado.
11. **Mantente alerta.** Concentrarse en el trabajo. Ejercite el juicio. No utilice la herramienta cuando esté cansado.
12. **Busque piezas dañadas.** Antes de utilizar la herramienta, examine cuidadosamente el estado de las piezas para asegurarse de que funcionen correctamente y cumplan su propósito previsto. Verificar la alineación y libertad de funcionamiento de las partes móviles, el estado y montaje de

las piezas y cualquier otra condición que pueda afectar negativamente al funcionamiento. Cualquier pieza que se encuentre en mal estado debe ser reparada o reemplazada en un taller autorizado a menos que se indique lo contrario en este manual de instrucciones.

13. **No modifique la máquina.** No se deben realizar modificaciones ni conversiones a esta máquina.
14. **Haga reparar la herramienta por un especialista.** Esta herramienta cumple con las normas de seguridad previstas. La reparación de esta herramienta por parte de personas no calificadas presenta un riesgo de lesiones para el usuario.

1.2. Instrucciones especiales de seguridad



ATENCIÓN ! Las advertencias, precauciones e instrucciones descritas en este manual de instrucciones no pueden cubrir todas las condiciones y situaciones que puedan ocurrir. Se debe entender que es el operador quien debe ejercer el sentido común y la seguridad al utilizar este gato.

1. Todos los usuarios se comprometen a leer atentamente este manual de usuario para evitar cualquier peligro que pueda producirse durante la puesta en servicio.
2. No levantar personas.
3. No exceda la capacidad nominal: la sobrecarga puede dañarla (rotura del cilindro) o provocar lesiones personales y daños a la propiedad.
4. Mantenga a los niños y a las personas no autorizadas lejos del área de trabajo.
5. No mueva el gato mientras esté soportando una carga.
6. No mueva el gato cuando esté en la posición elevada.
7. No mantenga el gato bajo carga inmediatamente después de levantarlo: no trabaje debajo del vehículo hasta que el gato haya sido reemplazado por soportes de eje.
8. Durante el uso del gato, no podrá haber pasajeros en el vehículo ni apoyarse en él.
9. Antes de utilizar un gato, asegúrese de que funcione correctamente y compruebe los indicadores de desbordamiento de aceite.
10. Tenga en cuenta las condiciones de uso y los límites de aplicación: climas extremos, campos magnéticos fuertes, proximidad a redes eléctricas. Contacta con el servicio postventa para resolver cualquier duda.
11. Estar atento al entorno de trabajo, en particular a los problemas de electricidad estática.
12. No utilizar para manipular cargas cuya naturaleza pueda provocar situaciones peligrosas: metales fundidos, ácidos, materiales radiantes, cargas frágiles.
13. No lo utilice en un lugar donde la presión del viento sea demasiado alta.
14. No poner en contacto directo con alimentos.
15. Tome nota de los niveles reales de IP y IK para adaptar los límites de uso.
16. No utilizar en barcos.
17. No haga mal uso del gato.
18. Utilice este equipo únicamente sobre una superficie estable, nivelada y lisa capaz de soportar la carga. El uso de este gato de botella en terrenos blandos o irregulares puede provocar que la carga se vuelva inestable o se caiga.
19. No Utilice el gato si está doblado, roto, agrietado, dañado o tiene fugas. No lo utilice si alguna pieza ha sufrido algún impacto. Inspeccione el gato antes de cada uso. No se debe utilizar un gato defectuoso.
20. Centre la carga en el gato y asegúrese de que esté estable.
21. Para un vehículo, instale el gato únicamente en las ubicaciones especificadas por el fabricante del vehículo: consulte el manual de instrucciones del fabricante.
22. Mantenga el área limpia, ordenada y libre de materiales sueltos y asegúrese de que haya suficiente iluminación. Inspeccione el gato antes de cada uso.
23. Nunca manipule la válvula de seguridad
24. No permita que personas no capacitadas utilicen este producto.
25. Si el equipo requiere reparación y/o sustitución de piezas, hágalo reparar exclusivamente por técnicos autorizados y utilice siempre repuestos suministrados por el fabricante.
26. Nunca utilice líquido de frenos, aceite de motor o aceite usado.
27. Utilice un aceite adecuado a las condiciones de uso (bajas temperaturas).
28. Cuando no estén en uso, los pistones deberán estar retraídos.
29. Tenga en cuenta las siguientes fuerzas máximas admisibles para el funcionamiento del gato.

Iniciación del movimiento de un gato móvil o movable sin carga	300 N
Mantener el movimiento del gato descargado	200 N
Inicio del movimiento de un gato móvil cargado	400 N
Mantener el movimiento del gato móvil cargado	300 N
Levantar el gato cargado usando la palanca de una bomba manual	400 N
Cómo levantar el gato cargado usando una bomba de pie	400 N
Elevación del gato cargado con una carga nominal ≤ 5 t mediante una manivela	250 N
Elevación del gato cargado con una carga nominal > 5 t mediante una manivela	400 N

NOTA: Si las fuerzas generadas exceden estos valores, deberán reducirse involucrando personas adicionales.

- 30. El operador debe poder supervisar el dispositivo de elevación y la carga durante todos los movimientos.
- 31. Asegúrese de que las mangueras que elija cumplan con los requisitos de presión y resistencia del gato. La selección o instalación incorrecta de la manguera puede provocar fugas, pérdida de rendimiento o riesgo de accidente.

1.3. Símbolos de advertencia

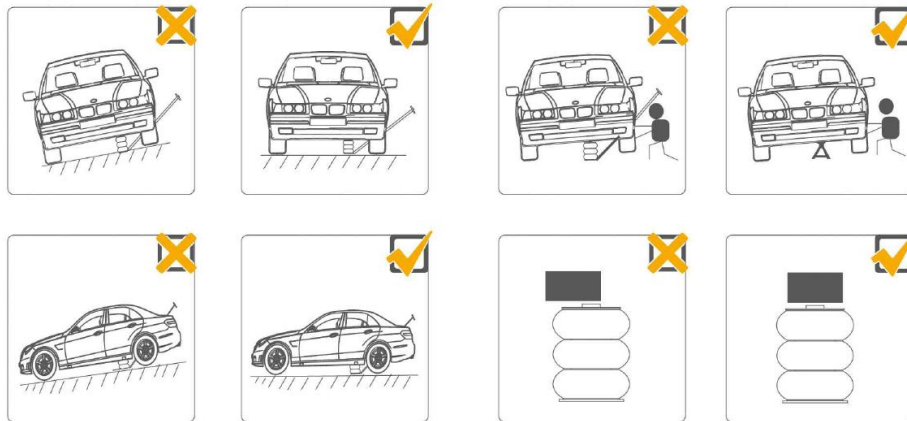


2. Presentación

Este gato neumático es de construcción robusta, incluyendo una válvula de seguridad contra sobrecargas.

REF. 15048		
Capacidad máxima		2T
Altura	Mínimo	200 milímetros
	Máximo	560 milímetros
Temperaturas de funcionamiento		-20°C ~ +50°C
Temperaturas de almacenamiento		-20°C ~ +45°C
Presión del aire de entrada		7 – 10 bares
Peso		17,2 kilogramos
Emisiones sonoras		<70 dB (A)

3. Usar



3.1. Comprobar antes de usar

IMPORTANTE: NUNCA MUEVA EL GATO CUANDO LA MANIJA ESTÉ A NIVEL OPERATIVO O LA VÁLVULA DE LIBERACIÓN ESTÉ ABIERTA: RIESGO DE DAÑOS AL GATO

3.2. Ascenso

Coloque el vehículo en posición "PARKING" (en una marcha con el freno de mano puesto) y calce las ruedas del vehículo.

Cierre la válvula de alivio (en el sentido de las agujas del reloj)

Centre el gato debajo de la carga: consulte el manual del fabricante del vehículo para conocer la ubicación del punto de contacto recomendado.

Levante el sillín, utilizando la manija, hasta que entre en contacto con el vehículo. Asegúrese de que el soporte esté correctamente centrado antes de continuar.

Levante la carga hasta la altura deseada e inmediatamente coloque un soporte de gato sobre ella.

Transfiera LENTAMENTE la carga del gato al soporte del gato, luego retire el gato

Para quitar las velas, invierta el procedimiento.

Proceda **lentamente** al levantar el vehículo.



3.3. Descenso

Baje el vehículo **lentamente**, SIN TIRONES, hasta que el vehículo esté completamente en el suelo.

4. Mantenimiento

Siga las instrucciones de mantenimiento y reparación descritas en este manual: deben ser realizadas por personal cualificado. Un gato bien mantenido puede durar varios años.

Este gato ha sido probado según la norma EN 1494: 2000+A 1: 2008 y sus modificaciones actuales: no se debe realizar ninguna modificación que pueda afectar a esta conformidad.

Revise periódicamente el estado de la membrana del gato para asegurarse de que no haya grietas, cortes, etc.

4.1. Almacenamiento

Mantenga SIEMPRE el gato en la posición baja (con el sillín abajo).

Conservar fuera del alcance de los niños, en un lugar cerrado, seco, protegido de la humedad, la lluvia y las heladas.

Si ocurre contacto con humedad, seque el gato y lubrique todas las partes del gato que hayan estado en contacto con la humedad.

4.2. Transporte

Se recomienda utilizar herramientas de manipulación como carretilla elevadora o transpaleta. Si el transporte debe realizarse manualmente, se recomienda encarecidamente que lo hagan dos personas.

Asegúrese de que la superficie sobre la que está moviendo el gato sea estable y esté libre de obstrucciones. Al manipularlo en pendientes o escaleras, utilice equipo adecuado para asegurar el transporte.

Si la herramienta se transporta en un vehículo, asegúrela para evitar que se vuelque o se mueva. Transportar siempre en el embalaje original.

4.3. Otros

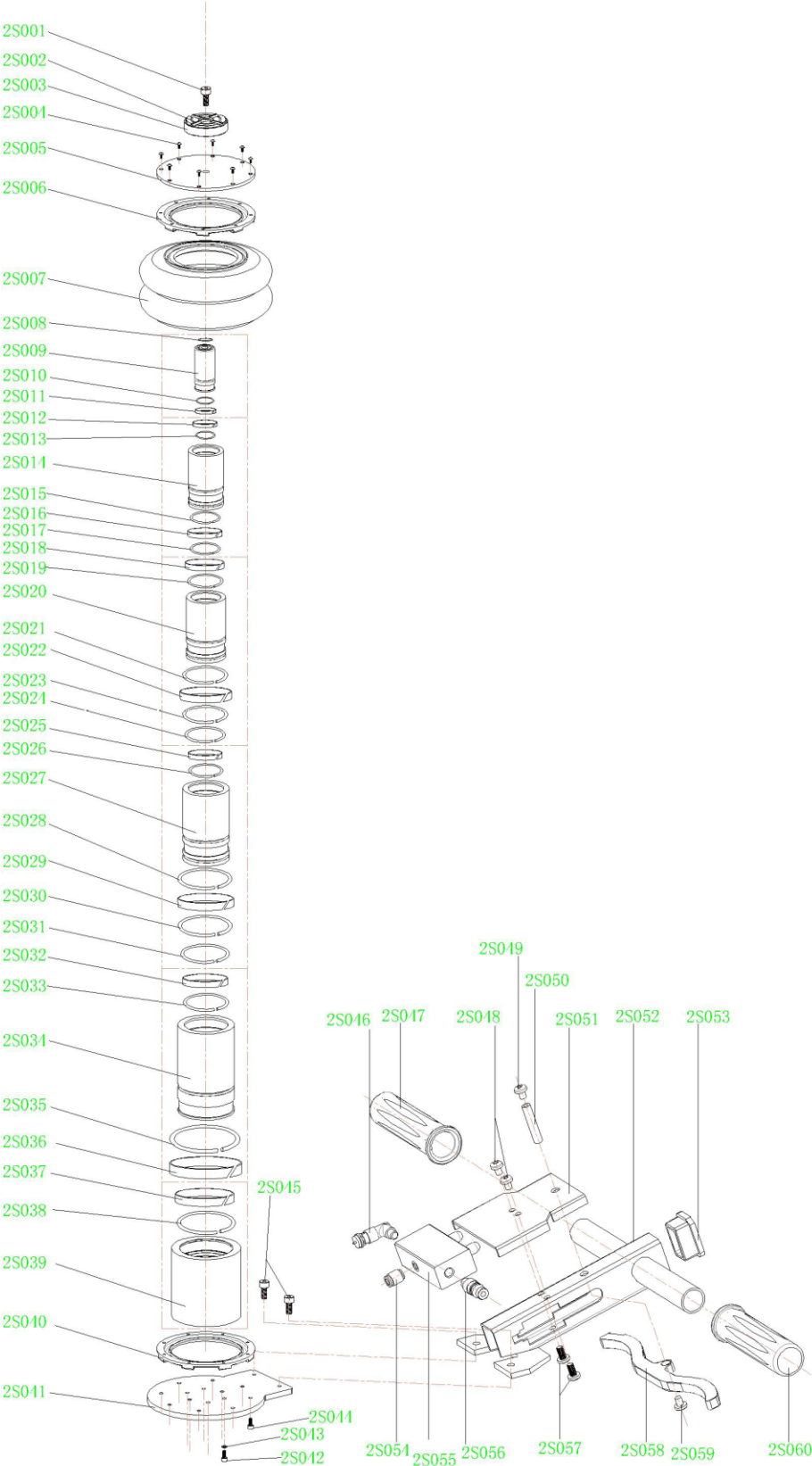
- Lubricar las partes móviles cada 3 meses (brazos de elevación, etc.)
- Ponga grasa en los accesorios de la base.
- Cada 3 meses, o antes si aparecen signos de óxido o corrosión, limpie y seque con un poco de aceite en un paño.
- Verifique la placa de identificación del gato. Si la placa está dañada (descascarillada, mala legibilidad) contactar con el Servicio Postventa para obtener una idéntica al marcado inicial comunicándoles el número de lote del gato.
- Contacte con el Servicio Postventa para obtener las piezas específicas a utilizar.
- El libro de registro de mantenimiento e inspección de la máquina es responsabilidad del usuario. Para la aplicación de este libro, consulte las normativas locales vigentes y cumpla el párrafo relativo al mantenimiento.

5. Problemas – Soluciones

Problemas	Causa probable	Posible solución
No se dobla completamente	Válvula de liberación atascada	Transfiera la carga y limpie la válvula.
No retiene la carga	Válvula de liberación abierta	Cierre la válvula de liberación
Elevación baja	La válvula de liberación no está completamente cerrada	Cierre la válvula de liberación
No levante la carga	Carga demasiado pesada	Reducir la carga Tome un gato más potente
	Válvula de liberación abierta	Cierre la válvula de liberación

Si los bloqueos o problemas persisten, contacte con el Servicio Postventa.

6. Vista despiezada – Lista de piezas



N.º de artículo	Designación	N.º de artículo	Designación
2S001	Tornillo	2S031	Anillo de bloqueo
2S002	Placa de goma	2S032	Anillo guía
2S003	Cubierta superior	2S033	Anillo de bloqueo
2S004	Tornillo	2S034	Anillo interior
2S005	Firmar	2S035	Anillo de bloqueo
2S006	Brida	2S036	Anillo guía
2S007	Pelota	2S037	Anillo guía
2S008	Junta tórica	2S038	Anillo de bloqueo
2S009	Pistón	2S039	Anillo exterior
2S010	Anillo de bloqueo	2S040	Matraz
2S011	Anillo guía	2S041	Base
2S012	Anillo guía	2S042	Tornillo
2S013	Anillo de bloqueo	2S043	Espaciador
2S014	Anillo interior	2S044	Tornillo
2S015	Anillo de bloqueo	2S045	Tornillo
2S016	Anillo guía	2S046	Válvula de seguridad
2S017	Anillo de bloqueo	2S047	Manejar
2S018	Anillo guía	2S048	Tornillo
2S019	Anillo de bloqueo	2S049	Tornillo
2S020	Anillo interior	2S050	Tuerca de tornillo
2S021	Anillo de bloqueo	2S051	Tapa cambiar
2S022	Anillo guía	2S052	Mango de manejar
2S023	Anillo de bloqueo	2S053	Obturador
2S024	Anillo de bloqueo	2S054	Conexión
2S025	Anillo guía	2S055	Cambiar
2S026	Anillo de bloqueo	2S056	Conexión
2S027	Anillo interior	2S057	Tornillo
2S028	Anillo de bloqueo	2S058	Manejar cambiar
2S029	Anillo guía	2S059	Tornillo
2S030	Anillo de bloqueo	2S060	Manejar

7. Garantía y conformidad del producto

La garantía no podrá concederse en los siguientes casos:

El uso anormal, el funcionamiento incorrecto, las modificaciones no autorizadas, el transporte, la manipulación o el mantenimiento defectuosos, el uso de piezas o accesorios no originales, las intervenciones realizadas por personal no autorizado, la falta de protección o de dispositivo de seguridad para el operador, el incumplimiento de las instrucciones antes mencionadas excluyen su máquina de nuestra garantía, la mercancía viaja bajo la responsabilidad del comprador a quien le corresponde ejercer cualquier recurso contra el transportista en las formas y plazos legales. Consulte nuestras Condiciones Generales de Venta para cualquier solicitud de garantía.

Protección ambiental:

Su dispositivo contiene muchos materiales reciclables.

Le recordamos que los electrodomésticos usados no deben mezclarse con otros residuos. Los productos eléctricos no deben desecharse con la basura doméstica. Por favor, recíclalos en los puntos de recogida dispuestos para tal fin. Comuníquese con su autoridad local o minorista para obtener asesoramiento sobre reciclaje.



WARNUNG ! Zu Ihrer Sicherheit und um Unfälle zu vermeiden. Verwenden Sie den Wagenheber nur zum Anheben des Fahrzeugs. Installieren Sie für den Rest des Verfahrens **IMMER** Wagenheber.

Es ist zwingend erforderlich, geölte Druckluft zuzuführen

1. Sicherheitshinweise



WARNUNG ! Lesen Sie die gesamte Bedienungsanleitung sorgfältig durch und befolgen Sie die Anweisungen. Lernen Sie anhand dieser Bedienungsanleitung den richtigen Umgang mit dem Gerät und machen Sie sich mit den Sicherheitshinweisen vertraut . Für spätere Bezugnahme aufbewahren . Falls das Gerät an andere Personen weitergegeben werden soll, geben Sie auch diese Anleitung weiter.

1.1. Allgemeine Sicherheitshinweise

1. **Verwendung in einer sicheren Umgebung.**
2. **Sorgen Sie für einen sicheren Betrieb.** Stellen Sie sicher, dass das Produkt nur von fachkundigem und geschultem Personal verwendet, gewartet oder repariert wird. Qualifiziertes Personal sind Personen, die aufgrund ihrer Ausbildung, Erfahrung und Unterweisung sowie ihrer Kenntnisse über die geltenden Normen, Verhältnisse und Vorschriften zur Unfallverhütung berechtigt sind, die erforderlichen Tätigkeiten auszuführen und dabei mögliche Gefahren zu erkennen und zu vermeiden. Personen, die mit der Bedienung, Wartung, Instandhaltung und Inbetriebnahme beauftragt sind, müssen die Betriebsanleitung gelesen und verstanden haben. Sie müssen diese in jeder Hinsicht einhalten, um Lebensgefahren für den Benutzer und Dritte zu vermeiden und die Sicherheit beim Betrieb des Wagenhebers zu gewährleisten.
3. **Berücksichtigen Sie die Arbeitsumgebung.** Setzen Sie das Werkzeug nicht dem Regen aus. Benutzen Sie das Gerät nicht an feuchten, nassen oder nassen Orten oder wo die Gefahr von Spritzwasser besteht. Verwenden Sie Werkzeuge nicht in der Nähe von brennbaren Flüssigkeiten oder Gasen. Halten Sie die Oberfläche sauber, ordentlich und frei von losen Materialien. Sorgen Sie für ausreichende Beleuchtung.
4. **Halten Sie Ihren Arbeitsbereich sauber und ordentlich .** Der Arbeitsbereich muss vom Arbeitsplatz aus einsehbar sein. Unordentliche Arbeitsbereiche und Werkbänke sind eine potenzielle Verletzungsquelle.
5. **Lassen Sie keine Besucher in die Nähe.** Erlauben Sie Besuchern nicht, das Werkzeug zu berühren. Alle Besucher sind vom Arbeitsbereich fernzuhalten: Besondere Vorsicht ist gegenüber Kindern, unbefugten Personen und Tieren geboten.
6. **Räumen Sie nicht verwendete Werkzeuge weg.** Unbenutzte Werkzeuge sollten an einem trockenen oder verschlossenen Ort außerhalb der Reichweite von Kindern aufbewahrt werden.
7. **Wenden Sie keine Gewalt an und verwenden Sie das Werkzeug sachgemäß.** Ein Werkzeug ist leistungsfähiger und sicherer, wenn es mit der Leistung verwendet wird, für die es ausgelegt ist. Verwenden Sie Werkzeuge nicht für Arbeiten, für die sie nicht vorgesehen sind, z. B. kleine Werkzeuge erledigen die Arbeit eines größeren Werkzeugs.
8. **Tragen Sie geeignete Schutzkleidung und -ausrüstung.** Tragen Sie niemals lose Kleidung oder Schmuck, da diese in beweglichen Teilen hängen bleiben können. Es wird empfohlen, Schutzhandschuhe und rutschfeste Schuhe zu tragen und lange Haare zusammenzubinden. Tragen Sie beim Umgang mit dem Wagenheber immer eine zugelassene Schutzbrille.
9. **Sorgen Sie für eine gute Unterstützung.** Behalten Sie immer das Gleichgewicht.
10. **Behandeln Sie Werkzeuge sorgfältig.** Halten Sie die Werkzeuge sauber, um Arbeit und Sicherheit zu optimieren. Befolgen Sie die Anweisungen zum Schmieren und Wechseln des Zubehörs. Untersuchen Sie das Werkzeug regelmäßig und lassen Sie die Reparaturen gegebenenfalls von einer autorisierten Servicestation durchführen.
11. **Bleiben Sie wachsam.** Konzentrieren Sie sich auf die Arbeit. Urteilsvermögen beweisen. Benutzen Sie das Werkzeug nicht, wenn Sie müde sind.

12. **Suchen Sie nach beschädigten Teilen.** Überprüfen Sie vor der Verwendung des Werkzeugs sorgfältig den Zustand der Teile, um sicherzustellen, dass sie ordnungsgemäß funktionieren und ihren vorgesehenen Zweck erfüllen. Überprüfen Sie die Ausrichtung und Bewegungsfreiheit beweglicher Teile, den Zustand und die Montage der Teile sowie alle anderen Bedingungen, die den Betrieb beeinträchtigen könnten. Sofern in dieser Bedienungsanleitung nichts anderes angegeben ist, müssen alle Teile, die sich in einem schlechten Zustand befinden, von einer autorisierten Servicestation repariert oder ersetzt werden.
13. **Nehmen Sie keine Veränderungen an der Maschine vor.** An dieser Maschine dürfen keine Veränderungen und/oder Umbauten vorgenommen werden.
14. **Lassen Sie das Werkzeug von einem Fachmann reparieren.** Dieses Werkzeug entspricht den geltenden Sicherheitsvorschriften. Bei der Reparatur dieses Werkzeugs durch nicht qualifiziertes Personal besteht Verletzungsgefahr für den Benutzer.

1.2. Besondere Sicherheitshinweise



AUFMERKSAMKEIT ! Die in dieser Bedienungsanleitung beschriebenen Warnungen, Vorsichtsmaßnahmen und Anweisungen können nicht alle Bedingungen und Situationen abdecken, die auftreten können. Es versteht sich von selbst, dass der Bediener bei der Verwendung dieses Wagenhebers gesunden Menschenverstand walten lassen und auf die Sicherheit achten muss.

1. Jeder Benutzer verpflichtet sich, diese Bedienungsanleitung sorgfältig durchzulesen, um etwaige Gefahren bei der Inbetriebnahme zu vermeiden.
2. Heben Sie keine Personen hoch.
3. Die Nennkapazität darf nicht überschritten werden: Eine Überlastung kann zu Schäden (Zylinderbruch) oder zu Personen- und Sachschäden führen.
4. Halten Sie Kinder und unbefugte Personen vom Arbeitsbereich fern.
5. Bewegen Sie den Wagenheber nicht, während er eine Last trägt.
6. Nicht Bewegen Sie den Wagenheber, wenn er sich in der angehobenen Position befindet.
7. Den Wagenheber unmittelbar nach dem Anheben nicht unter Last belassen: Arbeiten Sie erst unter dem Fahrzeug, wenn der Wagenheber durch Unterstellböcke ersetzt wurde.
8. Während der Benutzung des Wagenhebers dürfen sich keine Passagiere im Fahrzeug befinden oder sich darauf stützen.
9. Stellen Sie vor der Verwendung eines Wagenhebers sicher, dass dieser ordnungsgemäß funktioniert, und überprüfen Sie die Ölüberlaufanzeigen.
10. Beachten Sie die Einsatzbedingungen und Anwendungsgrenzen: extreme Klimabedingungen, starke Magnetfelder, Nähe zu Stromnetzen. Wenden Sie sich zur Klärung etwaiger Zweifel an den Kundendienst.
11. Achten Sie auf die Arbeitsumgebung, insbesondere auf Probleme mit statischer Elektrizität.
12. Nicht für die Handhabung von Lasten verwenden, deren Beschaffenheit zu gefährlichen Situationen führen könnte: geschmolzene Metalle, Säuren, strahlende Materialien, zerbrechliche Lasten.
13. Nicht an Orten verwenden, an denen der Winddruck zu hoch ist.
14. Nicht in direkten Kontakt mit Lebensmitteln bringen.
15. Beachten Sie die aktuellen IP- und IK-Werte, um die Nutzungsgrenzen anzupassen.
16. Nicht auf Schiffen verwenden.
17. Missbrauchen Sie den Wagenheber nicht.
18. Verwenden Sie dieses Gerät nur auf einer stabilen, ebenen und glatten Oberfläche, die die Last tragen kann. Die Verwendung dieses Wagenhebers auf weichem oder unebenem Boden kann dazu führen, dass die Ladung instabil wird oder herunterfällt.
19. Nicht Verwenden Sie den Wagenheber, wenn er verbogen, gebrochen, gesprungen, beschädigt oder undicht ist. Nicht verwenden, wenn ein Teil Stößen ausgesetzt war. Überprüfen Sie den Wagenheber vor jedem Gebrauch. Ein defekter Wagenheber darf nicht verwendet werden.
20. Zentrieren Sie die Last auf dem Wagenheber und stellen Sie sicher, dass sie stabil ist.
21. Montieren Sie den Wagenheber bei einem Fahrzeug nur an den vom Fahrzeughersteller angegebenen Stellen: Beachten Sie die Bedienungsanleitung des Herstellers.
22. Halten Sie den Bereich sauber, ordentlich und frei von losen Materialien und sorgen Sie für ausreichend Beleuchtung. Überprüfen Sie den Wagenheber vor jedem Gebrauch.
23. Manipulieren Sie niemals das Sicherheitsventil
24. Erlauben Sie nicht ungeschulten Personen, dieses Produkt zu verwenden.
25. Wenn das Gerät repariert und/oder Teile ausgetauscht werden müssen, lassen Sie es ausschließlich von autorisierten Technikern reparieren und verwenden Sie immer die vom Hersteller gelieferten Ersatzteile.
26. Verwenden Sie niemals Bremsflüssigkeit, Motoröl oder Altöl.

- 27. Verwenden Sie ein für die Einsatzbedingungen (niedrige Temperaturen) geeignetes Öl.
- 28. Bei Nichtgebrauch müssen die Kolben eingefahren werden.
- 29. Beachten Sie folgende maximal zulässige Kräfte für den Wagenheberbetrieb

Einleitung der Bewegung eines unbelasteten beweglichen oder mobilen Hebers	300 N
Aufrechterhaltung der Bewegung des unbelasteten Wagenhebers	200 N
Einleitung der Bewegung eines beladenen mobilen Wagenhebers	400 N
Aufrechterhaltung der Bewegung des beladenen mobilen Wagenhebers	300 N
Anheben des beladenen Wagenhebers mit dem Hebel einer Handpumpe	400 N
Anheben des beladenen Wagenhebers mit einer Fußpumpe	400 N
Anheben des beladenen Hebers mit der Nennlast ≤ 5 t mittels Kurbel	250 N
Anheben des beladenen Hebers mit der Nennlast > 5 t mittels Kurbel	400 N

HINWEIS: Sollten die auftretenden Kräfte diese Werte überschreiten, müssen diese durch den Einsatz zusätzlicher Personen reduziert werden.

- 30. Der Bediener muss bei allen Bewegungen das Hebezeug und die Last überwachen können.
- 31. Stellen Sie sicher, dass die von Ihnen gewählten Schläuche den Druck- und Festigkeitsanforderungen des Wagenhebers entsprechen. Eine falsche Schlauchauswahl oder -installation kann zu Lecks, Leistungsverlust oder Unfallgefahr führen.

1.3. Warnsymbole



Gefahr



Lesen Sie
das
Handbuch
Anweisungen



Augenschutz



Handschutz



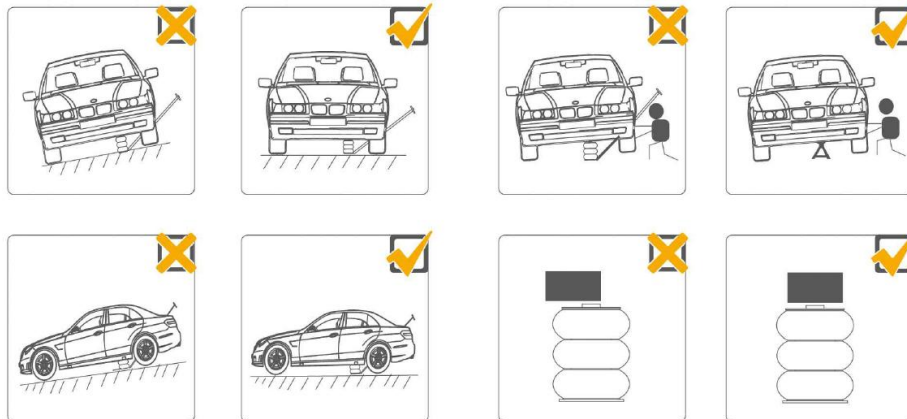
Fußschutz

2. Präsentation

Dieser pneumatische Wagenheber ist robust konstruiert und verfügt über ein Sicherheitsventil gegen Überlastung.

REF. 15048		
Maximale Kapazität		2T
Höhe	Mindest	200 mm
	Max	560 mm
Betriebstemperaturen		-20°C ~ +50°C
Lagertemperaturen		-20°C ~ +45°C
Einlassluftdruck		7 – 10 bar
Gewicht		17,2 kg
Schallemissionen		< 70dB (A)

3. Verwenden



3.1. Vor Gebrauch prüfen

WICHTIG: BEWEGEN SIE DEN WAGENHEBER NIEMALS, WENN SICH DER GRIFF IN BETRIEBSHÖHE BEFINDET ODER DAS AUSLASSVENTIL GEÖFFNET IST: ES BESTEHT DIE GEFAHR EINER BESCHÄDIGUNG DES WAGENHEBERS

3.2. Aufstieg

Stellen Sie das Fahrzeug auf die Position „PARKEN“ (eingelegter Gang, angezogene Handbremse) und blockieren Sie die Räder des Fahrzeugs
Schließen Sie das Überdruckventil (im Uhrzeigersinn)

Zentrieren Sie den Wagenheber unter der Last: Die Position des empfohlenen Kontaktpunkts finden Sie im Handbuch des Fahrzeugherstellers.

Heben Sie den Sattel mit dem Griff an, bis er das Fahrzeug berührt. Stellen Sie sicher, dass die Halterung richtig zentriert ist, bevor Sie fortfahren.

Heben Sie die Last auf die gewünschte Höhe und stellen Sie dann sofort einen Wagenheber darauf.

Übertragen Sie die Last **LANGSAM** vom Wagenheber auf den Unterstellbock und entfernen Sie dann den Wagenheber

Um die Kerzen zu entfernen, führen Sie den Vorgang in umgekehrter Reihenfolge aus.

Gehen Sie beim Anheben des Fahrzeugs **langsam vor**



3.3. Abstieg

Lassen Sie das Fahrzeug **langsam und OHNE RUCKELN** ab, bis es vollständig auf dem Boden steht.



4. Wartung

Befolgen Sie die in diesem Handbuch beschriebenen Wartungs- und Reparaturanweisungen: Sie müssen von qualifiziertem Personal durchgeführt werden. Ein gut gewarteter Wagenheber kann mehrere Jahre halten.

Dieser Wagenheber wurde gemäß der Norm EN 1494: 2000+A 1: 2008 und deren aktuellen Änderungen geprüft: Es dürfen keine Änderungen daran vorgenommen werden, die diese Konformität beeinträchtigen könnten.

Überprüfen Sie regelmäßig den Zustand der Wagenhebermembran, um sicherzustellen, dass keine Risse, Schnitte usw. vorhanden sind.

4.1. Lagerung

Halten Sie den Wagenheber **IMMER** in der unteren Position (Sattel unten).

Außerhalb der Reichweite von Kindern, im Innenbereich, an einem trockenen Ort und vor Feuchtigkeit, Regen und Frost geschützt lagern.

Wenn es zu Kontakt mit Feuchtigkeit kommt, trocknen Sie den Wagenheber und schmieren Sie alle Teile des Wagenhebers, die mit Feuchtigkeit in Berührung gekommen sind.

4.2. Transport

Es wird empfohlen, Handhabungswerkzeuge wie einen Gabelstapler oder einen Palettenhubwagen zu verwenden. Muss der Transport manuell durchgeführt werden, wird dringend empfohlen, dass zwei Personen dies tun.

Stellen Sie sicher, dass die Oberfläche, auf der Sie den Wagenheber bewegen, stabil und frei von Hindernissen ist. Beim Umgang mit Gefällen oder Treppen ist der Transport durch geeignete Hilfsmittel zu sichern.

Wenn das Werkzeug in einem Fahrzeug transportiert wird, sichern Sie es, um ein Umkippen oder Verschieben zu verhindern. Transportieren Sie immer im Originalkarton.

4.3. Sonstige

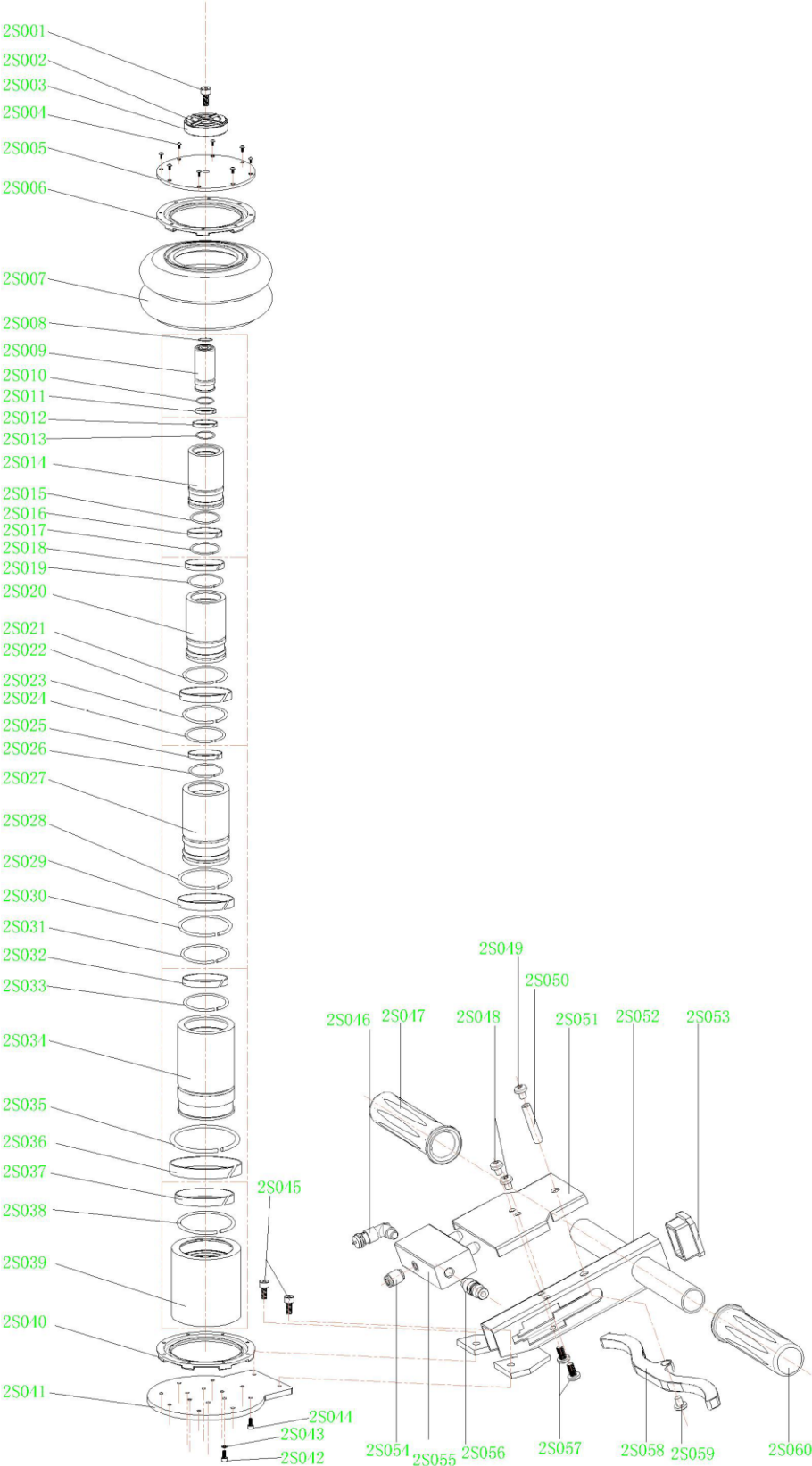
- Bewegliche Teile alle 3 Monate schmieren (Hebearme usw.)
- Fetten Sie die Basisbeschläge ein
- Alle 3 Monate oder früher, wenn Anzeichen von Rost oder Korrosion auftreten, reinigen und mit einem Tuch und etwas Öl trocken wischen.
- Überprüfen Sie das Typenschild des Wagenhebers. Wenn das Schild beschädigt ist (Abblättern, schlechte Lesbarkeit), wenden Sie sich an den Kundendienst, um unter Angabe der Chargennummer des Wagenhebers ein Schild zu erhalten, das mit der ursprünglichen Kennzeichnung identisch ist.
- Um die benötigten Teile zu erhalten, wenden Sie sich bitte an den Kundendienst.
- Das Wartungs- und Prüfbuch der Maschine liegt in der Verantwortung des Benutzers. Beachten Sie bei der Umsetzung dieses Buches die geltenden örtlichen Vorschriften und halten Sie den Abschnitt zur Wartung ein.

5. Probleme – Lösungen

Probleme	Wahrscheinliche Ursache	Mögliche Lösung
Beugt sich nicht vollständig nach unten	Ablassventil klemmt	Übertragen Sie die Last und reinigen Sie das Ventil
Hält die Ladung nicht	Ablassventil geöffnet	Schließen Sie das Ablassventil
Niedriger Auftrieb	Ablassventil nicht vollständig geschlossen	Schließen Sie das Ablassventil
Heben Sie die Last nicht an	Zu schwere Ladung	Reduzieren Sie die Belastung Nehmen Sie einen stärkeren Wagenheber
	Ablassventil geöffnet	Schließen Sie das Ablassventil

Wenn die Verstopfungen oder Probleme weiterhin bestehen, wenden Sie sich an den Kundendienst.

6. Explosionsansicht – Teileliste



Artikelnr.	Bezeichnung	Artikelnr.	Bezeichnung
2S001	Schrauben	2S031	Sicherungsring
2S002	Gummiplatte	2S032	Führungsring
2S003	Obere Abdeckung	2S033	Sicherungsring
2S004	Schrauben	2S034	Innenring
2S005	Zeichen	2S035	Sicherungsring
2S006	Flansch	2S036	Führungsring
2S007	Ball	2S037	Führungsring
2S008	O- Ring	2S038	Sicherungsring
2S009	Kolben	2S039	Außenring
2S010	Sicherungsring	2S040	Flasche
2S011	Führungsring	2S041	Base
2S012	Führungsring	2S042	Schrauben
2S013	Sicherungsring	2S043	Abstandshalter
2S014	Innenring	2S044	Schrauben
2S015	Sicherungsring	2S045	Schrauben
2S016	Führungsring	2S046	Sicherheitsventil
2S017	Sicherungsring	2S047	Handhaben
2S018	Führungsring	2S048	Schrauben
2S019	Sicherungsring	2S049	Schrauben
2S020	Innenring	2S050	Schraubenmutter
2S021	Sicherungsring	2S051	Deckel schalten
2S022	Führungsring	2S052	Handhabungsgriff
2S023	Sicherungsring	2S053	Verschluss
2S024	Sicherungsring	2S054	Verbindung
2S025	Führungsring	2S055	Schalten
2S026	Sicherungsring	2S056	Verbindung
2S027	Innenring	2S057	Schrauben
2S028	Sicherungsring	2S058	Handhaben schalten
2S029	Führungsring	2S059	Schrauben
2S030	Sicherungsring	2S060	Handhaben

7. Produktgarantie und Konformität

Die Garantie kann nicht gewährt werden, wenn:

Unsachgemäßer Gebrauch, unsachgemäße Bedienung, unbefugte Änderungen, fehlerhafter Transport, Handhabung oder Wartung, Verwendung von nicht originalen Teilen oder Zubehör, Eingriffe durch nicht autorisiertes Personal, fehlender Schutz oder Vorrichtungen zur Sicherung des Bedieners, Nichtbeachtung der oben genannten Anweisungen schließen Ihre Maschine von unserer Garantie aus. Die Ware reist auf Verantwortung des Käufers, der dafür verantwortlich ist, alle Regressansprüche gegenüber dem Spediteur innerhalb der gesetzlichen Formen und Fristen geltend zu machen. Für etwaige Garantieansprüche beachten Sie bitte unsere Allgemeinen Verkaufsbedingungen.

Umweltschutz:

Ihr Gerät enthält viele wiederverwertbare Materialien.

Wir weisen darauf hin, dass Altgeräte nicht mit anderem Müll vermisch werden dürfen. Elektroprodukte dürfen nicht im Hausmüll entsorgt werden. Bitte geben Sie diese an den dafür vorgesehenen Sammelstellen ab. Wenden Sie sich für Recyclingberatung an Ihre örtliche Behörde oder Ihren Händler.



AVVERTIMENTO ! Per la vostra sicurezza e per prevenire eventuali incidenti.

Utilizzare il cric solo per sollevare il veicolo.
Installare SEMPRE i cavalletti per il resto della procedura.

È indispensabile fornire aria compressa lubrificata

1. Istruzioni di sicurezza



AVVERTIMENTO ! Leggere attentamente l'intero manuale di istruzioni e seguirne le istruzioni. Imparare a utilizzare correttamente il dispositivo consultando questo manuale di istruzioni e familiarizzare con le istruzioni di sicurezza . Conservare per riferimento futuro. Se si intende cedere l'apparecchio ad altre persone, consegnare loro anche queste istruzioni.

1.1. Istruzioni generali di sicurezza

1. **Utilizzare in un ambiente sicuro.**
2. **Garantire un funzionamento sicuro.** Assicurarsi che il prodotto venga utilizzato, sottoposto a manutenzione o riparato solo da personale esperto e formato. Il personale qualificato è costituito da persone autorizzate, in base alla loro formazione, esperienza e istruzione, nonché alla loro conoscenza delle norme, condizioni e disposizioni vigenti in materia di prevenzione degli infortuni, a svolgere le attività necessarie e, in tale contesto, a riconoscere i possibili pericoli ed evitarli. Le persone responsabili del funzionamento, della manutenzione, dell'assistenza e della messa in servizio devono aver letto e compreso le istruzioni per l'uso. Devono rispettarlo in ogni suo aspetto per evitare pericoli di morte per l'utilizzatore e per terzi e per garantire la sicurezza durante il funzionamento del cric.
3. **Tenere conto dell'ambiente di lavoro.** Non esporre l'utensile alla pioggia. Non utilizzare l'utensile in luoghi umidi, bagnati o dove vi sia il rischio di schizzi d'acqua. Non utilizzare gli utensili in presenza di liquidi o gas infiammabili. Mantenere la superficie pulita, ordinata e priva di materiali incoerenti. Assicuratevi che l'illuminazione sia sufficiente.
4. **Mantenere l'area di lavoro pulita e ordinata .** L'area di lavoro deve essere visibile dalla posizione di lavoro. Le aree di lavoro e i banchi da lavoro disordinati rappresentano una potenziale fonte di infortuni.
5. **Non lasciare che i visitatori si avvicinino.** Non consentire ai visitatori di toccare l'utensile. Tutti i visitatori devono essere tenuti lontani dall'area di lavoro: prestare particolare attenzione ai bambini, alle persone non autorizzate e agli animali.
6. **Metti via gli attrezzi inutilizzati.** Gli utensili non utilizzati devono essere conservati in un luogo asciutto e chiuso a chiave, fuori dalla portata dei bambini.
7. **Non forzare l'utensile e utilizzarlo correttamente.** Uno strumento funziona meglio ed è più sicuro se utilizzato alla potenza per la quale è stato progettato. Non utilizzare gli utensili per lavori per i quali non sono stati concepiti, ad esempio piccoli utensili per svolgere il lavoro di utensili più grandi.
8. **Indossare indumenti e dispositivi di protezione adeguati.** Non indossare mai abiti larghi o gioielli: potrebbero impigliarsi nelle parti in movimento. Si raccomanda di indossare guanti protettivi e scarpe antiscivolo e di contenere i capelli lunghi. Quando si maneggia il cric, indossare sempre occhiali di sicurezza omologati.
9. **Mantenere un buon supporto.** Mantieni sempre l'equilibrio.
10. **Trattare gli utensili con cura.** Mantenere gli utensili puliti per ottimizzare il lavoro e la sicurezza. Seguire le istruzioni per la lubrificazione e la sostituzione degli accessori. Esaminare periodicamente l'utensile e, se necessario, indirizzare eventuali riparazioni a un centro di assistenza autorizzato.
11. **Restate vigili.** Concentratevi sul lavoro. Esercita il tuo giudizio. Non utilizzare l'utensile quando si è stanchi.
12. **Cercare parti danneggiate.** Prima di utilizzare l'utensile, esaminare attentamente le condizioni delle parti per accertarsi che funzionino correttamente e svolgano lo scopo per cui sono state progettate. Controllare l'allineamento e la libertà di movimento delle parti mobili, le condizioni e

l'assemblaggio delle parti e qualsiasi altra condizione che possa influire negativamente sul funzionamento. Qualsiasi parte riscontrata in cattive condizioni dovrà essere riparata o sostituita da un centro di assistenza autorizzato, salvo diversa indicazione nel presente manuale di istruzioni.

13. **Non modificare la macchina.** Non devono essere apportate modifiche e/o conversioni a questa macchina.
14. **Far riparare l'utensile da uno specialista.** Questo strumento è conforme alle norme di sicurezza previste. La riparazione di questo utensile da parte di personale non qualificato comporta il rischio di lesioni per l'utente.

1.2. Istruzioni speciali di sicurezza



ATTENZIONE! Gli avvertimenti, le precauzioni e le istruzioni descritti nel presente manuale di istruzioni non possono coprire tutte le condizioni e le situazioni che potrebbero verificarsi. È importante comprendere che è l'operatore a dover usare buon senso e sicurezza quando utilizza questo cric.

1. Tutti gli utenti si impegnano a leggere attentamente il presente manuale d'uso per evitare qualsiasi pericolo che possa verificarsi durante la messa in servizio.
2. Non sollevare le persone.
3. Non superare la capacità nominale: il sovraccarico potrebbe danneggiarlo (rottura del cilindro) o causare lesioni personali e danni alla proprietà.
4. Tenere i bambini e le persone non autorizzate lontano dall'area di lavoro.
5. Non spostare il cric mentre sostiene un carico.
6. Non spostare il cric quando è in posizione sollevata.
7. Non tenere il cric sotto carico subito dopo il sollevamento: non lavorare sotto il veicolo finché il cric non è stato sostituito con i cavalletti.
8. Durante l'utilizzo del cric, nessun passeggero deve trovarsi a bordo del veicolo o appoggiarsi ad esso.
9. Prima di utilizzare un cric, accertarsi che funzioni correttamente e controllare gli indicatori di troppo pieno dell'olio.
10. Prestare attenzione alle condizioni d'uso e ai limiti di applicazione: climi estremi, forti campi magnetici, vicinanza a reti elettriche. Per risolvere eventuali dubbi, contattare il servizio post-vendita.
11. Prestare attenzione all'ambiente di lavoro, in particolare ai problemi di elettricità statica.
12. Non utilizzare per la movimentazione di carichi la cui natura potrebbe dare origine a situazioni pericolose: metalli fusi, acidi, materiali radianti, carichi fragili.
13. Non utilizzare in luoghi in cui la pressione del vento è troppo elevata.
14. Non mettere a diretto contatto con gli alimenti.
15. Prendere nota dei livelli IP e IK effettivi per adattare i limiti di utilizzo.
16. Non utilizzare sulle navi.
17. Non usare il cric in modo improprio.
18. Utilizzare questa attrezzatura solo su una superficie stabile, piana e liscia, in grado di sostenere il carico. L'utilizzo del cric a bottiglia su terreni morbidi o irregolari può rendere instabile il carico o provocarne la caduta.
19. Non Utilizzare il cric se è piegato, rotto, crepato, danneggiato o se presenta perdite. Non utilizzare se una qualsiasi parte ha subito urti. Ispezionare il cric prima di ogni utilizzo. Non utilizzare un cric difettoso.
20. Centrare il carico sul cric e accertarsi che sia stabile.
21. Per i veicoli, installare il cric solo nei punti specificati dal produttore del veicolo: consultare il manuale di istruzioni del produttore.
22. Mantenere l'area pulita, ordinata e libera da materiali sparsi e assicurarsi che vi sia un'illuminazione sufficiente. Ispezionare il cric prima di ogni utilizzo.
23. Non manomettere mai la valvola di sicurezza
24. Non consentire a persone non addestrate di utilizzare questo prodotto.
25. Se l'apparecchiatura necessita di riparazione e/o sostituzione di parti, farla riparare esclusivamente da tecnici autorizzati e utilizzare sempre pezzi di ricambio forniti dal produttore.
26. Non utilizzare mai liquido freni, olio motore o olio esausto.
27. Utilizzare un olio adatto alle condizioni d'uso (basse temperature).
28. Quando non vengono utilizzati, i pistoni devono essere retratti.
29. Rispettare le seguenti forze massime consentite per il funzionamento del martinetto

Avvio del movimento di un martinetto mobile o mobile scarico	300 N
Mantenimento del movimento del martinetto scarico	200 N
Avvio del movimento di un martinetto mobile caricato	400 N
Mantenere il movimento del jack mobile caricato	300 N
Sollevamento del cric carico utilizzando la leva di una pompa a mano	400 N
Sollevamento del cric carico tramite pompa a pedale	400 N
Sollevamento del martinetto carico con carico nominale ≤ 5 t mediante manovella	250 N
Sollevamento del martinetto carico con carico nominale > 5 t mediante manovella	400 N

NOTA: Se le forze generate superano questi valori, è necessario ridurle coinvolgendo altre persone.

30. L'operatore deve essere in grado di monitorare il dispositivo di sollevamento e il carico durante tutti i movimenti.
31. Assicuratevi che i tubi flessibili scelti soddisfino i requisiti di pressione e resistenza del martinetto. Una scelta o un'installazione impropria del tubo flessibile può causare perdite, perdita di prestazioni o rischio di incidenti.

1.3. Simboli di avvertimento

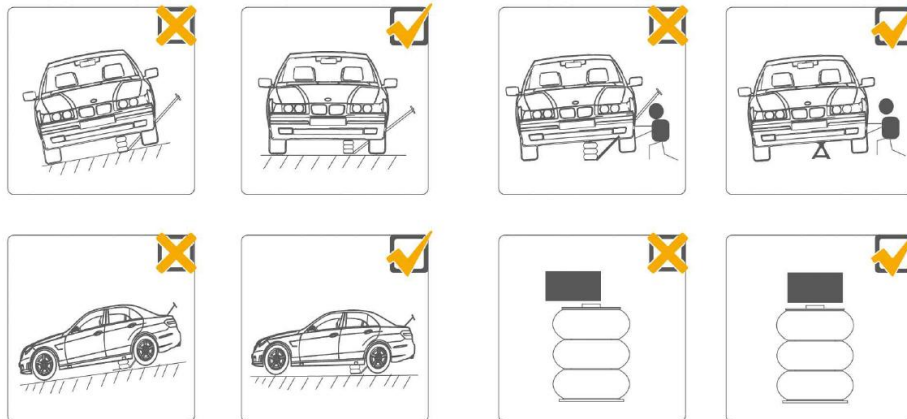


2. Presentazione

Questo martinetto pneumatico è di costruzione robusta e dotato di valvola di sicurezza contro i sovraccarichi.

RIF. 15048		
Capacità massima		2T
Altezza	Minimo	200 millimetri
	Massimo	560 millimetri
Temperature di esercizio		-20°C ~ +50°C
Temperature di conservazione		-20°C ~ +45°C
Pressione dell'aria in ingresso		7 – 10 bar
Peso		17,2 kg
Emissioni sonore		< 70 dB (A)

3. Utilizzo



3.1. Controllare prima dell'uso

IMPORTANTE: NON MUOVERE MAI IL CRIC QUANDO LA MANIGLIA È IN POSIZIONE OPERATIVA O LA VALVOLA DI RILASCIO È APERTA: RISCHIO DI DANNI AL CRIC

3.2. Salita

Posizionare il veicolo in posizione "PARCHEGGIO" (in marcia con il freno a mano inserito) e bloccare le ruote del veicolo con dei cunei.

Chiudere la valvola di sicurezza (in senso orario)

Centrare il cric sotto il carico: fare riferimento al manuale del produttore del veicolo per la posizione del punto di contatto consigliato.

Sollevare la sella, utilizzando la maniglia, fino a farla entrare in contatto con il veicolo. Prima di procedere, assicurarsi che la staffa sia correttamente centrata. Sollevare il carico all'altezza desiderata, quindi posizionare immediatamente un cavalletto di supporto su di esso.

Trasferire **LENTAMENTE** il carico dal cric al cavalletto, quindi rimuovere il cric. Per rimuovere i cavaletti, procedere in ordine inverso.

Procedere **lentamente** durante il sollevamento del veicolo



3.3. Discesa

Abbassare lentamente il veicolo, **SENZA STRAPPI**, fino a quando non è completamente a terra.



4. Manutenzione

Seguire le istruzioni di manutenzione e riparazione descritte nel presente manuale: devono essere eseguite da personale qualificato. Un cric ben mantenuto può durare diversi anni.

Questo cric è stato testato secondo la norma EN 1494: 2000+A 1: 2008 e le sue attuali modifiche: non deve essergli apportata alcuna modifica che possa comprometterne la conformità.

Controllare regolarmente le condizioni della membrana del martinetto per assicurarsi che non vi siano crepe, tagli, ecc.

4.1. Magazzinaggio

Tenere **SEMPRE** il cric in posizione bassa (sella abbassata).

Conservare fuori dalla portata dei bambini, in un luogo interno, asciutto e protetto dall'umidità, dalla pioggia e dal gelo.

In caso di contatto con l'umidità, asciugare il cric e lubrificare tutte le parti del cric che sono state a contatto con l'umidità.

4.2. Trasporti

Si consiglia di utilizzare strumenti di movimentazione quali carrelli elevatori o transpallet. Se il trasporto deve essere effettuato manualmente, si raccomanda vivamente che siano due persone a farlo.

Assicuratevi che la superficie su cui state spostando il cric sia stabile e libera da ostacoli. In caso di movimentazione su pendii o scale, utilizzare attrezzature idonee per proteggere il trasporto.

Se l'utensile viene trasportato su un veicolo, fissarlo per evitare che si ribalti o si muova. Trasportare sempre nella scatola originale.

4.3. Altri

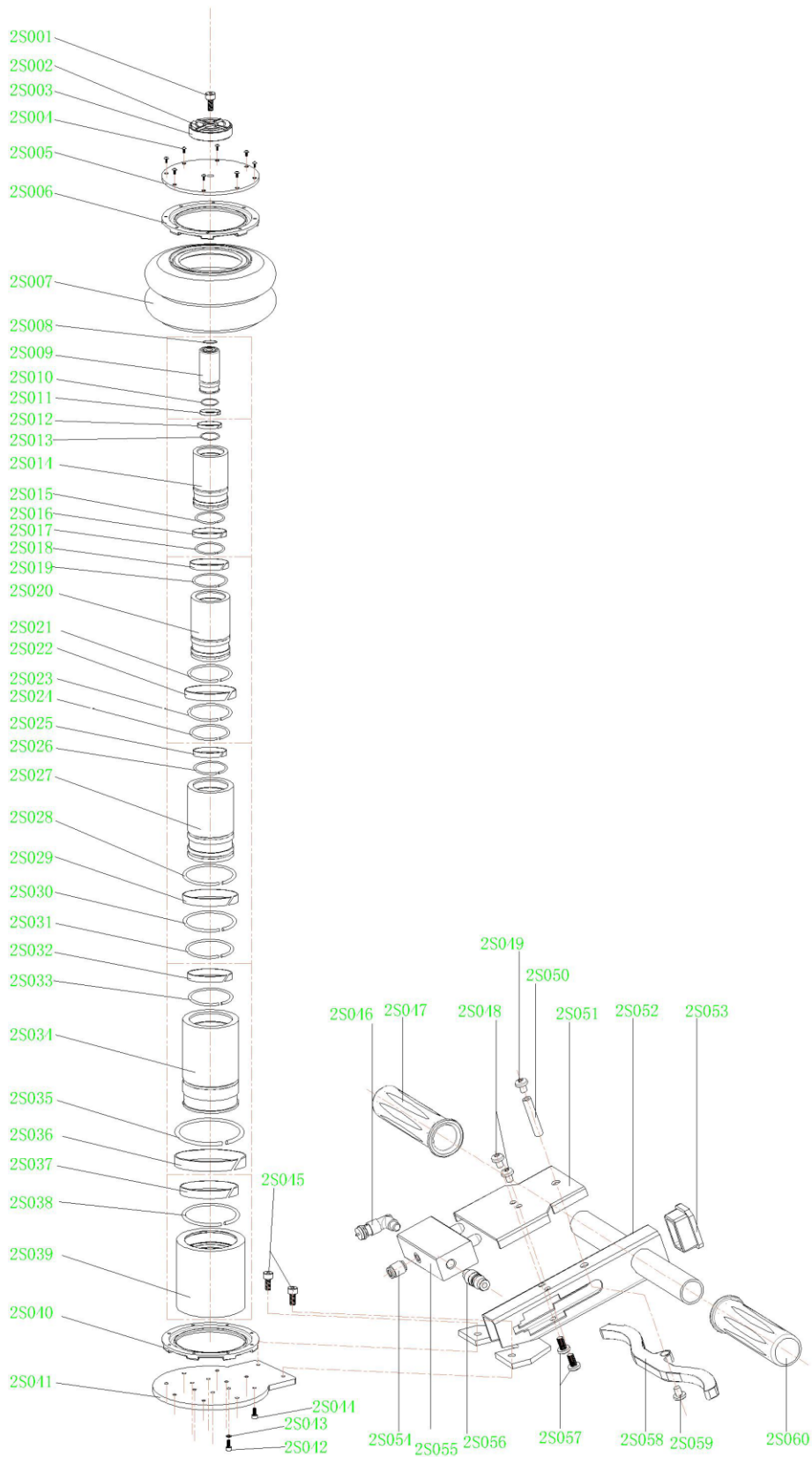
- Lubrificare le parti mobili ogni 3 mesi (bracci di sollevamento, ecc.)
- Mettere il grasso nei raccordi di base
- Ogni 3 mesi, o prima se compaiono segni di ruggine o corrosione, pulire e asciugare con un po' d'olio su un panno.
- Controllare la targhetta identificativa del cric. Se la targhetta è danneggiata (sfaldature, scarsa leggibilità), contattare il Servizio Post-Vendita per ottenerne una identica alla marcatura iniziale, comunicando il numero di lotto del cric.
- Contattare il servizio post-vendita per ottenere i ricambi specifici da utilizzare.
- Il registro di manutenzione e ispezione della macchina è responsabilità dell'utente. Per l'applicazione del presente libretto fare riferimento alle normative locali vigenti e attenersi al paragrafo relativo alla manutenzione.

5. Problemi – Soluzioni

Problemi	Probabile causa	Possibile soluzione
Non si piega completamente	Valvola di rilascio bloccata	Trasferire il carico e pulire la valvola
Non mantiene la carica	Valvola di rilascio aperta	Chiudere la valvola di rilascio
Bassa portanza	Valvola di rilascio non completamente chiusa	Chiudere la valvola di rilascio
Non sollevare il carico	Carico troppo pesante	Ridurre il carico Prendi un jack più potente
	Valvola di rilascio aperta	Chiudere la valvola di rilascio

Se i blocchi o i problemi persistono, contattare il Servizio Post-Vendita.

6. Vista esplosa – Elenco delle parti



Articolo n.	Designazione	Articolo n.	Designazione
2S001	Vite	2S031	Anello di bloccaggio
2S002	Piastra di gomma	2S032	Anello guida
2S003	Copertura superiore	2S033	Anello di bloccaggio
2S004	Vite	2S034	anello interno
2S005	Cartello	2S035	Anello di bloccaggio
2S006	Flangia	2S036	Anello guida
2S007	Palla	2S037	Anello guida
2S008	O -ring	2S038	Anello di bloccaggio
2S009	Pistone	2S039	Anello esterno
2S010	Anello di bloccaggio	2S040	Pallone
2S011	Anello guida	2S041	Base
2S012	Anello guida	2S042	Vite
2S013	Anello di bloccaggio	2S043	Distanziatore
2S014	anello interno	2S044	Vite
2S015	Anello di bloccaggio	2S045	Vite
2S016	Anello guida	2S046	Valvola di sicurezza
2S017	Anello di bloccaggio	2S047	Maniglia
2S018	Anello guida	2S048	Vite
2S019	Anello di bloccaggio	2S049	Vite
2S020	anello interno	2S050	Dado a vite
2S021	Anello di bloccaggio	2S051	Coperchio interruttore
2S022	Anello guida	2S052	Maniglia di movimentazione
2S023	Anello di bloccaggio	2S053	Otturatore
2S024	Anello di bloccaggio	2S054	Connessione
2S025	Anello guida	2S055	Interruttore
2S026	Anello di bloccaggio	2S056	Connessione
2S027	anello interno	2S057	Vite
2S028	Anello di bloccaggio	2S058	Maniglia interruttore
2S029	Anello guida	2S059	Vite
2S030	Anello di bloccaggio	2S060	Maniglia

7. Garanzia e conformità del prodotto

La garanzia non può essere concessa nei seguenti casi:

L'uso anomalo, il funzionamento non corretto, la modifica non autorizzata, il trasporto, la movimentazione o la manutenzione difettosi, l'utilizzo di ricambi o accessori non originali, gli interventi effettuati da personale non autorizzato, la mancanza di protezioni o dispositivi di sicurezza per l'operatore, il mancato rispetto delle istruzioni sopra citate escludono la vostra macchina dalla nostra garanzia, la merce viaggia sotto la responsabilità dell'acquirente al quale spetta esercitare ogni eventuale ricorso nei confronti del trasportatore nelle forme e nei termini di legge. Per qualsiasi richiesta di garanzia fare riferimento alle nostre Condizioni Generali di Vendita.

Tutela ambientale:

Il tuo dispositivo contiene molti materiali riciclabili.

Vi ricordiamo che gli elettrodomestici usati non devono essere smaltiti insieme ad altri rifiuti. I prodotti elettrici non devono essere smaltiti insieme ai rifiuti domestici. Vi preghiamo di riciclarli negli appositi punti di raccolta. Per consigli sul riciclaggio, contattare l'autorità locale o il rivenditore.



WAARSCHUWING! Voor uw veiligheid en om ongelukken te voorkomen. Gebruik de krik alleen om het voertuig op te krikken. Installeer **ALTIJD** assteunen voor de rest van de procedure.

Het is noodzakelijk om gesmeerde perslucht te leveren

1. Veiligheidsinstructies



WAARSCHUWING! Lees de volledige gebruiksaanwijzing zorgvuldig door en volg de instructies. Leer aan de hand van deze gebruiksaanwijzing hoe u het apparaat correct gebruikt en maak uzelf vertrouwd met de veiligheidsinstructies. Bewaar dit voor toekomstig gebruik. Als u het apparaat aan anderen wilt doorgeven, geef dan ook deze gebruiksaanwijzing door.

1.1. Algemene veiligheidsinstructies

1. **Gebruiken in een beveiligde omgeving.**
2. **Zorg voor een veilige werking.** Zorg ervoor dat het product uitsluitend door deskundig en getraind personeel wordt gebruikt, onderhouden en gerepareerd. Gekwalificeerd personeel is een persoon die op grond van zijn opleiding, ervaring en instructie, alsmede op grond van zijn kennis van de geldende normen, voorwaarden en bepalingen ter voorkoming van ongevallen, bevoegd is de vereiste handelingen uit te voeren en in dit verband mogelijke gevaren te onderkennen en te voorkomen. Personen die verantwoordelijk zijn voor de bediening, het onderhoud, de service en de inbedrijfstelling, moeten de gebruiksaanwijzing gelezen en begrepen hebben. Zij moeten deze in alle opzichten respecteren om levensgevaar voor de gebruiker en derden te voorkomen en de veiligheid bij het gebruik van de krik te waarborgen.
3. **Houd rekening met de werkomgeving.** Stel het gereedschap niet bloot aan regen. Gebruik het gereedschap niet op vochtige, natte of natte plaatsen of wanneer er kans is op waterspatten. Gebruik geen gereedschap in de buurt van ontvlambare vloeistoffen of gassen. Houd het oppervlak schoon, netjes en vrij van losse materialen. Zorg voor voldoende verlichting.
4. **Zorg voor een schone en opgeruimde werkplek.** Het werkgebied moet zichtbaar zijn vanaf de werkplek. Rommelige werkplekken en werkbanken vormen een potentiële bron van letsel.
5. **Zorg dat er geen bezoekers in de buurt komen.** Laat bezoekers het gereedschap niet aanraken. Alle bezoekers moeten uit de buurt van het werkgebied worden gehouden. Wees vooral voorzichtig met kinderen, onbevoegde personen en dieren.
6. **Berg ongebruikt gereedschap op.** Bewaar ongebruikt gereedschap op een droge of afgesloten plaats, buiten bereik van kinderen.
7. **Forceer het gereedschap niet en gebruik het correct.** Een gereedschap presteert beter en is veiliger als het wordt gebruikt met de kracht waarvoor het is ontworpen. Gebruik gereedschap niet voor taken waarvoor het niet bedoeld is, bijvoorbeeld: kleine gereedschappen die het werk van een groter gereedschap doen.
8. **Draag geschikte beschermende kleding en uitrusting.** Draag nooit losse kleding of sieraden: deze kunnen vast komen te zitten in bewegende delen. Het is aan te raden beschermende handschoenen en schoenen met antislipzolen te dragen. Ook is het raadzaam lang haar bij elkaar te houden. Draag altijd een goedgekeurde veiligheidsbril wanneer u de krik hanteert.
9. **Zorg voor goede ondersteuning.** Zorg ervoor dat u altijd uw evenwicht bewaart.
10. **Ga voorzichtig om met gereedschap.** Houd gereedschap schoon om het werk zo veilig en efficiënt mogelijk te laten verlopen. Volg de instructies voor het smeren en vervangen van accessoires. Controleer het gereedschap regelmatig en laat eventuele reparaties indien nodig uitvoeren door een erkend servicecentrum.
11. **Blijf alert.** Concentreer u op uw werk. Oordeel zelf. Gebruik het gereedschap niet als u moe bent.
12. **Controleer op beschadigde onderdelen.** Controleer voor gebruik van het gereedschap zorgvuldig de staat van de onderdelen om er zeker van te zijn dat ze goed functioneren en het beoogde doel dienen. Controleer de uitlijning en bewegingsvrijheid van bewegende delen, de staat en montage van onderdelen en eventuele andere omstandigheden die de werking negatief kunnen

beïnvloeden. Tenzij anders aangegeven in deze gebruiksaanwijzing, moeten onderdelen die in slechte staat verkeren, worden gerepareerd of vervangen door een erkend servicecentrum.

13. **Breng geen wijzigingen aan het apparaat aan.** Er mogen geen wijzigingen en/of ombouwingen aan deze machine worden uitgevoerd.
14. **Laat het gereedschap repareren door een specialist.** Dit gereedschap voldoet aan de gestelde veiligheidsvoorschriften. Als dit gereedschap door ongekwalificeerde personen wordt gerepareerd, bestaat het risico op letsel voor de gebruiker.

1.2. Speciale veiligheidsinstructies



AANDACHT ! De waarschuwingen, voorzorgsmaatregelen en instructies die in deze gebruiksaanwijzing worden beschreven, kunnen niet alle omstandigheden en situaties dekken die zich kunnen voordoen. U dient te beseffen dat de gebruiker zelf degene is die bij het gebruik van deze krik het gezonde verstand moet gebruiken en de veiligheid moet waarborgen.

1. Alle gebruikers zijn verplicht deze gebruikershandleiding aandachtig te lezen om elk gevaar dat zich kan voordoen tijdens de inbedrijfstelling te voorkomen.
2. Til geen mensen op.
3. Overschrijd de nominale capaciteit niet. Overbelasting kan leiden tot schade aan de cilinder (cilinderbreuk) of tot persoonlijk letsel en schade aan eigendommen.
4. Houd kinderen en onbevoegde personen uit de buurt van de werkplek.
5. Verplaats de krik niet zolang er een last op staat.
6. Niet Verplaats de krik wanneer deze in de geheven positie staat.
7. De krik niet direct na het heffen belasten. Voer geen werkzaamheden onder het voertuig uit totdat de krik is vervangen door assteunen.
8. Tijdens het gebruik van de krik mogen zich geen passagiers in het voertuig bevinden of op het voertuig leunen.
9. Voordat u de krik gebruikt, moet u controleren of deze goed werkt en de oliepeilindicatoren controleren.
10. Houd rekening met de gebruiksomstandigheden en toepassingsgrenzen: extreme klimaten, sterke magnetische velden, nabijheid van elektriciteitsnetwerken. Neem contact op met de klantenservice om eventuele twijfels weg te nemen.
11. Wees alert op de werkomgeving: met name op problemen met statische elektriciteit.
12. Niet gebruiken voor het hanteren van lasten die door hun aard gevaarlijke situaties kunnen veroorzaken: gesmolten metalen, zuren, stralende materialen, breekbare lasten.
13. Niet gebruiken op een plaats waar de winddruk te hoog is.
14. Niet in direct contact met voedsel brengen.
15. Houd rekening met de werkelijke IP- en IK-niveaus om de gebruikslimieten aan te passen.
16. Niet gebruiken op schepen.
17. Gebruik de krik niet verkeerd.
18. Gebruik dit apparaat uitsluitend op een stabiele, vlakke en gladde ondergrond die de last kan dragen. Als u de krik op een zachte of oneffen ondergrond gebruikt, kan de lading instabiel worden of vallen.
19. Niet Gebruik de krik alleen als deze verbogen, gebroken, gebarsten, beschadigd is of lekt. Niet gebruiken indien een onderdeel blootgesteld is aan een schok. Controleer de krik vóór elk gebruik. Een defecte krik mag niet worden gebruikt.
20. Plaats de lading in het midden van de krik en zorg ervoor dat deze stabiel staat.
21. Monteer de krik bij een voertuig uitsluitend op de door de fabrikant van het voertuig aangegeven locaties: raadpleeg de gebruiksaanwijzing van de fabrikant.
22. Houd de ruimte schoon, opgeruimd en vrij van losse materialen. Zorg ook voor voldoende verlichting. Controleer de krik vóór elk gebruik.
23. Knoei nooit met het veiligheidsventiel
24. Laat dit product niet gebruiken door ongeschoolde personen.
25. Indien het apparaat gerepareerd moet worden en/of onderdelen vervangen moeten worden, laat dit dan uitsluitend doen door erkende technici en gebruik altijd reserveonderdelen die door de fabrikant geleverd worden.
26. Gebruik nooit remvloeistof, motorolie of gebruikte olie.
27. Gebruik een olie die geschikt is voor de gebruiksomstandigheden (lage temperaturen).
28. Wanneer de zuigers niet in gebruik zijn, moeten ze worden ingetrokken.
29. Houd rekening met de volgende maximaal toegestane krachten voor het bedienen van de krik

Initiëren van de beweging van een onbelaste verplaatsbare of mobiele krik	300 N
Het behoud van de beweging van de onbelaste krik	200 N
Initiëren van de beweging van een belaste mobiele krik	400 N
Het behoud van de beweging van de beladen mobiele krik	300 N
Het optillen van de beladen krik met behulp van de hendel van een handpomp	400 N
Het optillen van de beladen krik met behulp van een voetpomp	400 N
Het optillen van de beladen krik met een nominale last ≤ 5 t met behulp van een kruk	250 N
Het optillen van de beladen krik met een nominale last > 5 t met behulp van een kruk	400 N

LET OP: Indien de gegenereerde krachten deze waarden overschrijden, moeten deze worden verminderd door meer mensen in te schakelen.

30. De operator moet tijdens alle bewegingen het hefwerktuig en de last in de gaten kunnen houden.
 31. Zorg ervoor dat de slangen die u kiest, voldoen aan de druk- en sterktevereisten van de krik. Als de slang verkeerd wordt gekozen of geïnstalleerd, kan dit leiden tot lekkages, prestatieverlies of een ongeval.

1.3. Waarschuwingssymbolen



Gevaar



Lees de
handleiding
instructies



Oogbescherming



Handbescherming



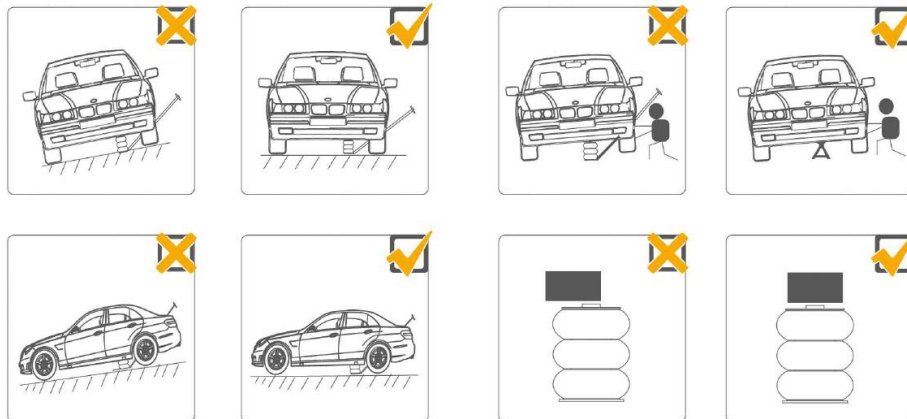
Voetbescherming

2. Presentatie

Deze pneumatische krik is robuust gebouwd en voorzien van een veiligheidsventiel tegen overbelasting.

REF. 15048		
Maximale capaciteit		2T
Hoogte	Min	200 mm
	Maximaal	560 mm
Bedrijfstemperaturen		-20°C ~ +50°C
Opslagtemperaturen		-20°C ~ +45°C
Inlaatluchtdruk		7 – 10 bar
Gewicht		17,2 kg
Geluidsemissies		< 70 dB (A)

3. Gebruik



3.1. Controleer voor gebruik

BELANGRIJK: VERPLAATS DE KRIK NOOIT WANNEER DE HANDGREEP OP WERKINGSNIVEAU STAAT OF DE ONTLASTINGSKLEP OPEN IS: RISICO OP SCHADE AAN DE KRIK

3.2. Beklimming

Zet het voertuig in de "PARKEER"-stand (in een versnelling met aangetrokken handrem) en blokkeer de wielen van het voertuig.

Sluit het overdrukventiel (met de klok mee)

Centreer de krik onder de lading: raadpleeg de handleiding van de voertuigfabrikant voor de locatie van het aanbevolen contactpunt.

Til het zadel omhoog met behulp van de hendel, totdat het contact maakt met het voertuig. Zorg ervoor dat de beugel goed gecentreerd is voordat u verdergaat.

Til de lading tot de gewenste hoogte en plaats er onmiddellijk een as op.

Breng de lading **LANGZAAM** van de krik naar de krikstandaard en verwijder vervolgens de krik.

Om de kaarsen te verwijderen, voert u de omgekeerde procedure uit.

langzaam te werk bij het optillen van het voertuig

3.3. Herkomst

Laat het voertuig **langzaam**, **ZONDER SCHOKKEN**, zakken totdat het voertuig volledig op de grond staat.



4. Onderhoud

Volg de onderhouds- en reparatievoorschriften die in deze handleiding staan beschreven. Deze dienen te worden uitgevoerd door gekwalificeerd personeel. Een goed onderhouden krik kan meerdere jaren meegaan.

Deze krik is getest volgens de norm EN 1494: 2000+A 1: 2008 en de huidige wijzigingen: er mogen geen wijzigingen worden aangebracht die de conformiteit ervan zouden kunnen beïnvloeden.

Controleer regelmatig de staat van het krikmembraan om er zeker van te zijn dat er geen scheuren, sneden, etc. zijn.

4.1. Opslag

Houd de krik **ALTIJD** in de lage positie (met het zadel naar beneden).

Buiten bereik van kinderen bewaren, binnenshuis, op een droge plaats, beschermd tegen vocht, regen en vorst.

Indien de krik in contact komt met vocht, droogt u de krik en smeert u alle onderdelen van de krik die in contact zijn geweest met vocht.

4.2. Vervoer

Het is aan te raden om hiervoor hulpmiddelen te gebruiken, zoals een heftruck of palletwagen. Indien het transport handmatig moet worden uitgevoerd, is het sterk aan te raden dit met twee personen te doen.

Zorg ervoor dat de ondergrond waarop u de krik verplaatst stabiel is en vrij van obstakels. Bij het verplaatsen op hellingen of trappen dient u geschikt transportgereedschap te gebruiken om het transport te beveiligen.

Als u het gereedschap in een voertuig vervoert, zet het dan goed vast, zodat het niet kan kantelen of verschuiven. Altijd in de originele doos vervoeren.

4.3. Anderen

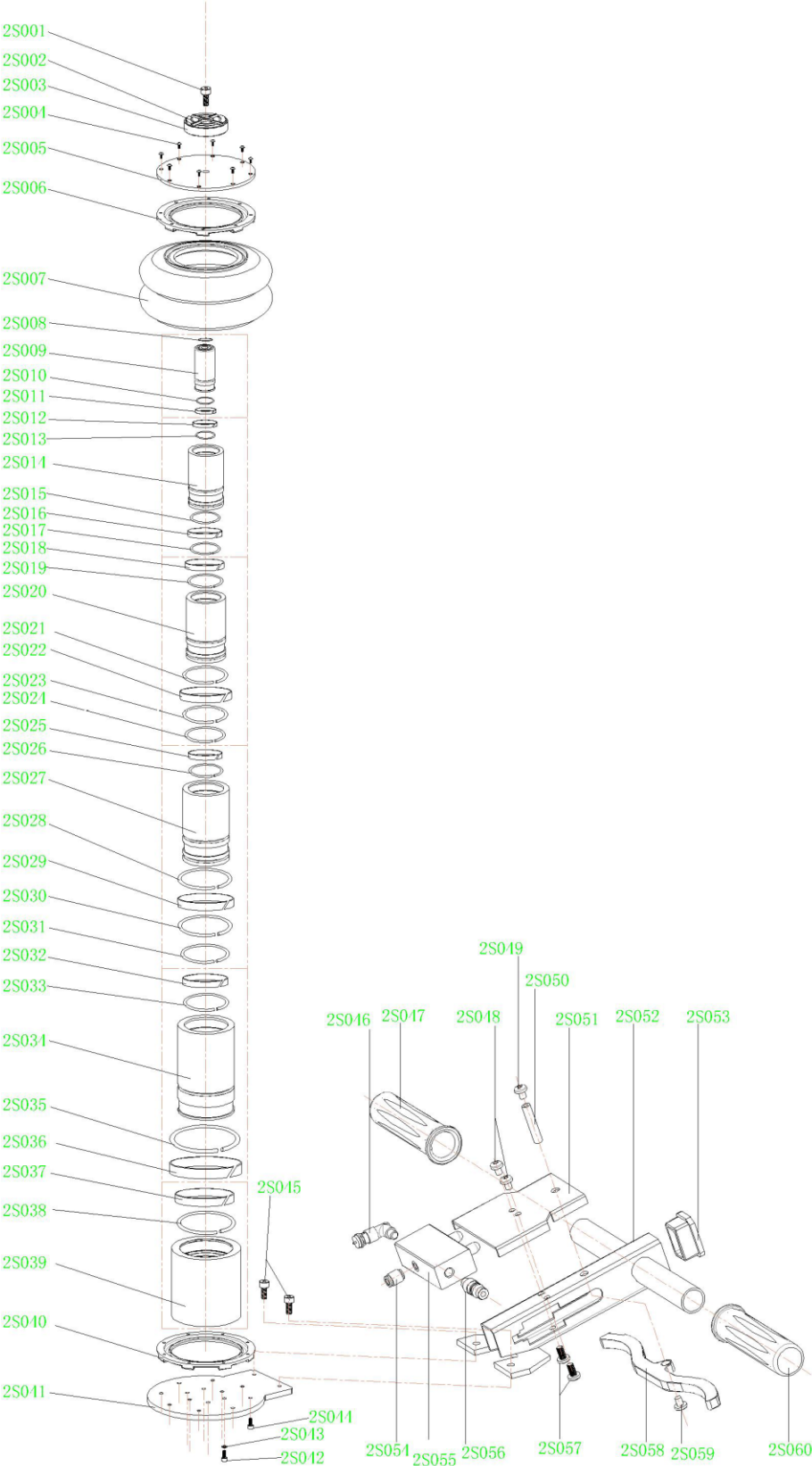
- Smeer bewegende delen elke 3 maanden (hefarmen, enz.)
- Vet in de basisfittingen doen
- Elke 3 maanden, of eerder als er tekenen van roest of corrosie ontstaan, reinigt u het oppervlak en veegt u het droog met een beetje olie op een doek.
- Controleer het identificatieplaatje van de krik. Indien het plaatje beschadigd is (afbladderend, slecht leesbaar), neem dan contact op met de Klantenservice om een exemplaar te verkrijgen dat identiek is aan het oorspronkelijke merkteken. Geef daarbij het batchnummer van de krik door.
- Neem contact op met de klantenservice voor de specifieke onderdelen die u nodig hebt.
- Het onderhouds- en inspectielogboek van de machine is de verantwoordelijkheid van de gebruiker. Voor de uitvoering van dit boek dient u de plaatselijk geldende voorschriften te raadplegen en de paragraaf over onderhoud in acht te nemen.

5. Problemen – Oplossingen

Problemen	Waarschijnlijke oorzaak	Mogelijke oplossing
Buigt niet volledig naar beneden	Ontluchtingsventiel zit vast	De belasting overbrengen en de klep reinigen
Houdt geen lading vast	Ontluchtingsventiel open	Sluit het ontluchtingsventiel
Lage lift	Ontluchtingsventiel niet volledig gesloten	Sluit het ontluchtingsventiel
Til de last niet op	Te zware lading	Verminder de belasting Neem een krachtigere krik
	Ontluchtingsventiel open	Sluit het ontluchtingsventiel

Indien de verstoppingen of problemen aanhouden, neem dan contact op met de Klantenservice.

6. Exploded View – Onderdelenlijst



Artikelnr.	Aanduiding	Artikelnr.	Aanduiding
2S001	Schroef	2S031	Borgring
2S002	Rubberen plaat	2S032	Geleidingsring
2S003	Bovenklep	2S033	Borgring
2S004	Schroef	2S034	Binnenring
2S005	Teken	2S035	Borgring
2S006	Flens	2S036	Geleidingsring
2S007	Bal	2S037	Geleidingsring
2S008	O -ring	2S038	Borgring
2S009	Zuiger	2S039	Buitenring
2S010	Borgring	2S040	Fles
2S011	Geleidingsring	2S041	Baseren
2S012	Geleidingsring	2S042	Schroef
2S013	Borgring	2S043	Afstandhouder
2S014	Binnenring	2S044	Schroef
2S015	Borgring	2S045	Schroef
2S016	Geleidingsring	2S046	Veiligheidsklep
2S017	Borgring	2S047	Hendel
2S018	Geleidingsring	2S048	Schroef
2S019	Borgring	2S049	Schroef
2S020	Binnenring	2S050	Schroefmoer
2S021	Borgring	2S051	Deksel schakelaar
2S022	Geleidingsring	2S052	Bedieningshendel
2S023	Borgring	2S053	Sluiter
2S024	Borgring	2S054	Verbinding
2S025	Geleidingsring	2S055	Schakelaar
2S026	Borgring	2S056	Verbinding
2S027	Binnenring	2S057	Schroef
2S028	Borgring	2S058	Hendel schakelaar
2S029	Geleidingsring	2S059	Schroef
2S030	Borgring	2S060	Hendel

7. Productgarantie en conformiteit

De garantie kan niet worden verleend indien:

Bij abnormaal gebruik, verkeerde bediening, ongeoorloofde wijziging, gebrekkig transport, behandeling of onderhoud, gebruik van niet-originele onderdelen of accessoires, ingrepen uitgevoerd door onbevoegd personeel, het ontbreken van bescherming of voorziening ter beveiliging van de bediener, het niet naleven van de bovengenoemde instructies, is uw apparaat uitgesloten van onze garantie. De goederen reizen onder verantwoordelijkheid van de koper, die verantwoordelijk is voor het uitoefenen van enig verhaal tegen de vervoerder binnen de wettelijke vormen en termijnen. Voor eventuele garantieaanvragen verwijzen wij u naar onze Algemene Verkoopvoorwaarden.

Milieubescherming:

Uw apparaat bevat veel recyclebare materialen.

Wij herinneren u eraan dat u gebruikte apparaten niet met ander afval mag mengen. Elektrische producten mogen niet bij het huisvuil worden gegooid. Lever ze in bij de daarvoor bestemde inzamelpunten. Neem contact op met uw gemeente of winkel voor advies over recycling.



UWAGA ! Dla Twojego bezpieczeństwa i aby zapobiec wypadkom.
Używaj podnośnika wyłącznie do podnoszenia pojazdu.
ZAWSZE montuj podpory podnośnikowe na czas trwania procedury.

Konieczne jest dostarczenie sprężonego powietrza nasmarowanego

1. Instrukcje bezpieczeństwa



UWAGA ! Przeczytaj uważnie całą instrukcję obsługi i postępuj zgodnie z jej wskazówkami. Zapoznaj się z instrukcją obsługi i dowiedz się, jak prawidłowo korzystać z urządzenia. Zachowaj do wykorzystania w przyszłości. Jeżeli urządzenie będzie przekazywane innym osobom, należy przekazać im także niniejszą instrukcję.

1.1. Ogólne instrukcje bezpieczeństwa

1. **Używać w bezpiecznym środowisku.**
2. **Zapewnij bezpieczną eksploatację.** Należy upewnić się, że produkt jest używany, konserwowany i naprawiany wyłącznie przez wykwalifikowany i przeszkolony personel. Wykwalifikowany personel to osoba, która ze względu na swoje wykształcenie, doświadczenie i instrukcje, a także znajomość obowiązujących norm, warunków i przepisów mających na celu zapobieganie wypadkom, jest upoważniona do wykonywania niezbędnych czynności, a w związku z tym do rozpoznawania możliwych zagrożeń i ich unikania. Osoby odpowiedzialne za obsługę, konserwację, serwisowanie i uruchomienie muszą zapoznać się z instrukcją obsługi i ją zrozumieć. Muszą oni bezwzględnie przestrzegać tych zasad, aby uniknąć niebezpieczeństwa utraty życia przez użytkownika i osoby trzecie oraz zapewnić bezpieczeństwo podczas obsługi podnośnika.
3. **Weź pod uwagę środowisko pracy.** Nie wystawiać narzędzia na działanie deszczu. Nie należy używać narzędzia w miejscach wilgotnych, mokrych lub mokrych ani w miejscach, w których istnieje ryzyko zachlapania wodą. Nie należy używać narzędzi w obecności łatwopalnych cieczy lub gazów. Utrzymuj powierzchnię w czystości, porządku i bez luźnych przedmiotów. Upewnij się, że oświetlenie jest wystarczające.
4. **Utrzymuj miejsce pracy w czystości i porządku.** Obszar roboczy musi być widoczny ze stanowiska pracy. Zagrażone miejsca pracy i stoły robocze stanowią potencjalne źródło obrażeń.
5. **Nie wpuszczaj gości.** Nie pozwalaj odwiedzającym dotykać narzędzia. Wszyscy goście muszą przebywać z dala od miejsca pracy: należy zachować szczególną ostrożność w stosunku do dzieci, osób nieupoważnionych i zwierząt.
6. **Odłóż nieużywane narzędzia.** Nieużywane narzędzia należy przechowywać w suchym lub zamkniętym miejscu, niedostępnym dla dzieci.
7. **Nie należy używać narzędzia na siłę i należy je używać prawidłowo.** Narzędzie działa lepiej i jest bezpieczniejsze, jeśli jest używane z mocą, do której zostało zaprojektowane. Nie używaj narzędzi do prac, do których nie są przeznaczone, np.: małe narzędzia do wykonywania pracy większego narzędzia.
8. **Noś odpowiednią odzież ochronną i sprzęt.** Nigdy nie noś luźnej odzieży ani biżuterii: mogą one zostać wciągnięte przez ruchome części. Zaleca się noszenie rękawic ochronnych i butów antypoślizgowych oraz trzymanie długich włosów. Podczas obsługi podnośnika należy zawsze nosić atestowane okulary ochronne.
9. **Utrzymuj dobre wsparcie.** Zawsze zachowuj równowagę.
10. **Obchodź się z narzędziami ostrożnie.** Utrzymuj narzędzia w czystości, aby zoptymalizować pracę i zapewnić bezpieczeństwo. Postępuj zgodnie z instrukcją smarowania i wymiany akcesoriów. Okresowo sprawdzaj narzędzie i w razie konieczności zleć naprawę autoryzowanemu serwisowi.
11. **Zachowaj czujność.** Skoncentruj się na pracy. Oceniaj. Nie używaj narzędzia, gdy jesteś zmęczony.
12. **Sprawdź, czy nie ma uszkodzonych części.** Przed użyciem narzędzia należy dokładnie sprawdzić stan części, aby mieć pewność, że działają prawidłowo i spełniają swoje zadanie.

Sprawdź ustawienie i swobodę ruchu ruchomych części, stan i montaż części, a także wszelkie inne warunki, które mogą mieć niekorzystny wpływ na działanie urządzenia. Każda część, która okaże się być w złym stanie, musi zostać naprawiona lub wymieniona w autoryzowanym serwisie, chyba że w niniejszej instrukcji obsługi wskazano inaczej.

13. **Nie modyfikuj urządzenia.** Nie należy dokonywać żadnych modyfikacji i/lub przeróbek tego urządzenia.
14. **Oddaj narzędzie do naprawy przez specjalistę.** Narzędzie to jest zgodne z podanymi przepisami bezpieczeństwa. Naprawa tego narzędzia przez osoby niewykwalifikowane stwarza ryzyko obrażeń użytkownika.

1.2. Specjalne instrukcje bezpieczeństwa



UWAGA ! Ostrzeżenia, uwagi i instrukcje zawarte w niniejszej instrukcji obsługi nie mogą objąć wszystkich warunków i sytuacji, jakie mogą wystąpić. Należy pamiętać, że to operator musi zachować zdrowy rozsądek i bezpieczeństwo podczas korzystania z podnośnika.

1. Każdy użytkownik zobowiązuje się do uważnego zapoznania się z niniejszą instrukcją obsługi, aby uniknąć wszelkich niebezpieczeństw, które mogą wystąpić podczas uruchamiania.
2. Nie podnoś ludzi.
3. Nie przekraczać znamionowego udźwigu. Przeciążenie może spowodować uszkodzenie (pęknięcie cylindra) lub obrażenia ciała i uszkodzenie mienia.
4. Trzymaj dzieci i osoby nieupoważnione z dala od miejsca pracy.
5. Nie przesuwaj podnośnika, gdy podtrzymuje on ładunek.
6. Nie przesunij podnośnik, gdy jest w pozycji podniesionej.
7. Nie pozostawiaj podnośnika pod obciążeniem bezpośrednio po jego podniesieniu: nie wykonuj żadnych prac pod pojazdem, dopóki podnośnik nie zostanie zastąpiony podporami osi.
8. Podczas korzystania z podnośnika w pojeździe nie mogą znajdować się pasażerowie ani nie mogą się na nim opierać.
9. Przed użyciem podnośnika należy upewnić się, że działa on prawidłowo i sprawdzić wskaźniki przelewu oleju.
10. Należy zwrócić uwagę na warunki użytkowania i ograniczenia zastosowania: ekstremalne warunki klimatyczne, silne pola magnetyczne, bliskość sieci elektrycznych. W celu rozwiania wszelkich wątpliwości skontaktuj się z działem obsługi posprzedażowej.
11. Zachowaj czujność w środowisku pracy, zwłaszcza jeśli chodzi o problemy związane z elektrycznością statyczną.
12. Nie stosować do przenoszenia ładunków, których właściwości mogą stwarzać niebezpieczne sytuacje: stopione metale, kwasy, materiały promieniujące, ładunki kruche.
13. Nie stosować w miejscach, w których występuje zbyt duże ciśnienie wiatru.
14. Nie dopuszczać do bezpośredniego kontaktu z żywnością.
15. Należy zwrócić uwagę na rzeczywiste poziomy IP i IK, aby dostosować limity użytkowania.
16. Nie stosować na stawkach.
17. Nie używaj podnośnika niewłaściwie.
18. Używaj tego sprzętu wyłącznie na stabilnej, równej i gładkiej powierzchni, która wytrzyma ciężar. Używanie podnośnika butelkowego na miękkim lub nierównym podłożu może spowodować niestabilność lub upadek ładunku.
19. Nie użyj podnośnika jeśli jest wygięty, złamany, pęknięty, uszkodzony lub nieszczelny. Nie używać, jeśli jakkolwiek część została narażona na uderzenie. Przed każdym użyciem należy sprawdzić podnośnik. Nie wolno używać uszkodzonego podnośnika.
20. Umieść ładunek na środku podnośnika i upewnij się, że jest stabilny.
21. Podnośnik należy montować wyłącznie w miejscach określonych przez producenta pojazdu: zapoznaj się z instrukcją obsługi producenta.
22. Utrzymuj obszar w czystości, porządku, nie umieszczaj w nim luźnych przedmiotów i zadбай o odpowiednie oświetlenie. Przed każdym użyciem należy sprawdzić podnośnik.
23. Nigdy nie manipuluj zaworem bezpieczeństwa.
24. Nie należy pozwalać na używanie tego produktu osobom nieprzeszkolonym.
25. Jeżeli sprzęt wymaga naprawy i/lub wymiany części, naprawę należy powierzać wyłącznie autoryzowanym technikom, zawsze używając części zamiennych dostarczonych przez producenta.
26. Nigdy nie używaj płynu hamulcowego, oleju silnikowego ani oleju przepracowanego.
27. Stosować olej odpowiedni do warunków użytkowania (niskie temperatury).
28. Gdy tłoki nie są używane, muszą być schowane.
29. Podczas obsługi podnośnika należy przestrzegać następujących maksymalnych dopuszczalnych sił

Rozpoczęcie ruchu nieobciążonego podnośnika ruchomego lub mobilnego	300 N
Utrzymywanie ruchu nieobciążonego podnośnika	200 N
Rozpoczęcie ruchu podnośnika mobilnego z obciążeniem	400 N
Utrzymywanie ruchu obciążonego podnośnika mobilnego	300 N
Podnoszenie obciążonego podnośnika za pomocą dźwigni ręcznej pompy	400 N
Podnoszenie obciążonej podnośnika za pomocą pompki nożnej	400 N
Podnoszenie podnośnika z obciążeniem nominalnym ≤ 5 t za pomocą korby	250 N
Podnoszenie podnośnika z obciążeniem nominalnym > 5 t za pomocą korby	400 N

UWAGA: Jeżeli wygenerowane siły przekroczą te wartości, należy je zmniejszyć poprzez zaangażowanie dodatkowych osób.

30. Operator musi mieć możliwość monitorowania urządzenia podnoszącego i ładunku podczas każdego ruchu.
31. Upewnij się, że wybrane węże spełniają wymagania podnośnika dotyczące ciśnienia i wytrzymałości. Nieprawidłowy dobór lub montaż węża może skutkować przeciekami, utratą wydajności lub ryzykiem wypadku.

1.3. Symbole ostrzegawcze



Zaryzykować



Przeczytaj
instrukcję
instrukcje



Ochrona
oczu



Ochrona
dłoni



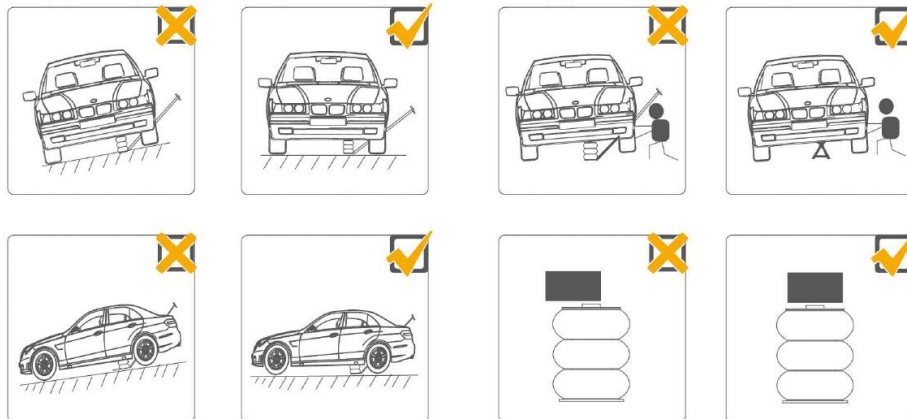
Ochrona stóp

2. Prezentacja

Ten podnośnik pneumatyczny charakteryzuje się solidną konstrukcją, posiada zawór bezpieczeństwa chroniący przed przeciążeniami.

ODN. 15048		
Maksymalna pojemność		2T
Wysokość	Min	200 mm
	Maksymalnie	560 mm
Temperatury robocze		-20°C ~ +50°C
Temperatury przechowywania		-20°C ~ +45°C
Ciśnienie powietrza wlotowego		7 – 10 bar
Waga		17,2 kg
Emisje dźwięku		< 70dB (A)

3. Używać



3.1. Sprawdź przed użyciem

WAŻNE: NIGDY NIE PRZESUWAJ PODNOŚNIKA, GDY UCHWYT ZNAJDUJE SIĘ NA POZIOMIE ROBOCZYM LUB ZAWÓR SPUSTOWY JEST OTWARTY: RYZYKO USZKODZENIA PODNOŚNIKA

3.2. Wzlot

Ustaw pojazd w pozycji „PARKING” (włącz bieg i zaciągnij hamulec ręczny) i zablokuj koła pojazdu.

Zamknij zawór bezpieczeństwa (zgodnie z ruchem wskazówek zegara)

Ustaw podnośnik pod ładunkiem: informacje na temat zalecanego punktu styku znajdziesz w instrukcji obsługi producenta pojazdu.

Podnieś siedło za pomocą uchwytu, aż zetknie się z pojazdem. Przed przystąpieniem do dalszych czynności należy upewnić się, że uchwyt jest prawidłowo wyśrodkowany.

Podnieś ładunek na żadaną wysokość i natychmiast umieść na nim podpórkę. **POWOLI** przenieś obciążenie z podnośnika na stojak podnośnika, a następnie usuń podnośnik.

Aby wyjąć świecę, wykonaj tę samą procedurę w odwrotnej kolejności.

Podnosząc pojazd, postępuj **powoli**.

3.3. Zejście

Opuszczaj pojazd **powoli**, **BEZ SZOROWANIA**, aż pojazd całkowicie znajdzie się na podłożu.



4. Konserwacja

Należy stosować się do instrukcji konserwacji i napraw zawartych w niniejszej instrukcji. Czynności te muszą być wykonywane przez wykwalifikowany personel. Dobrze utrzymany podnośnik może służyć przez wiele lat.

Podnośnik został przetestowany zgodnie z normą EN 1494: 2000+A 1: 2008 z późniejszymi zmianami. Nie wolno wprowadzać w nim żadnych modyfikacji, które mogłyby wpłynąć na zgodność z normą.

Regularnie sprawdzaj stan membrany podnośnika, aby upewnić się, że nie ma na niej pęknięć, przecięć itp.

4.1. Składowanie

ZAWSZE trzymaj podnośnik w pozycji dolnej (siedło opuszczone).

Przechowywać w miejscu niedostępnym dla dzieci, w pomieszczeniu zamkniętym, w suchym miejscu, chronić przed wilgocią, deszczem i mrozem.

W przypadku kontaktu podnośnika z wilgocią należy go osuszyć i nasmarować wszystkie jego części, które miały kontakt z wilgocią.

4.2. Transport

Zaleca się korzystanie z narzędzi do transportu bliskiego, np. wózka widłowego lub wózka paletowego. Jeżeli transport musi być przeprowadzony ręcznie, zdecydowanie zaleca się, aby robiły to dwie osoby.

Upewnij się, że powierzchnia, po której będziesz przesuwiał podnośnik, jest stabilna i wolna od przeszkód. Podczas transportu na pochyłościach lub schodach należy używać odpowiedniego sprzętu do zabezpieczenia ładunku.

Jeżeli narzędzie będzie przewożone w pojeździe, należy je zabezpieczyć przed przewróceniem się lub przesunięciem. Zawsze transportuj w oryginalnym opakowaniu.

4.3. Inni

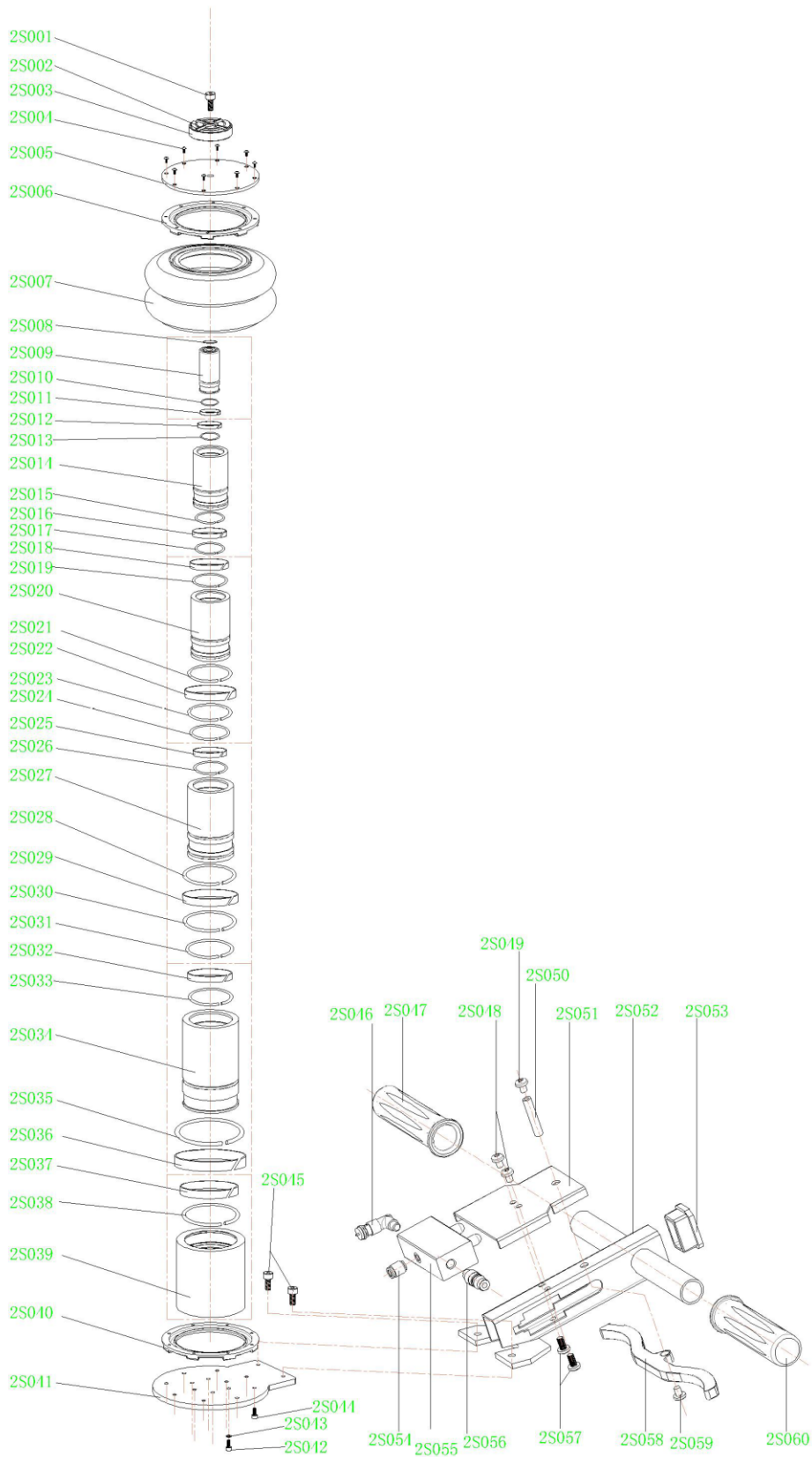
- Smaruj ruchome części co 3 miesiące (ramiona podnoszące itp.)
- Nasmaruj złącza bazowe
- Co 3 miesiące lub wcześniej, jeśli pojawią się oznaki rdzy lub korozji, należy oczyścić i wytrzeć do sucha szmatką zwilżoną odrobiną oleju.
- Sprawdź tabliczkę znamionową podnośnika. Jeżeli tabliczka znamionowa jest uszkodzona (odpryskuje, jest słabo czytelna), należy skontaktować się z serwisem technicznym w celu uzyskania tabliczki znamionowej identycznej z pierwotnym oznaczeniem, podając numer partii podnośnika.
- Skontaktuj się z serwisem technicznym w celu uzyskania potrzebnych części.
- Rejestr konserwacji i przeglądów maszyny jest obowiązkiem użytkownika. W celu wdrożenia zasad zawartych w niniejszej książce należy zapoznać się z obowiązującymi przepisami lokalnymi i zastosować się do postanowień zawartych w rozdziale dotyczącym konserwacji.

5. Problemy – rozwiązania

Problemy	Prawdopodobna przyczyna	Możliwe rozwiązanie
Nie pochyła się całkowicie	Zawór spustowy zablokowany	Przenieś obciążenie i wyczyść zawór
Nie trzyma ładunku	Zawór spustowy otwarty	Zamknij zawór spustowy
Niskie podnoszenie	Zawór spustowy nie jest całkowicie zamknięty	Zamknij zawór spustowy
Nie podnoś ładunku	Za duży ładunek	Zmniejsz obciążenie Weź mocniejszy podnośnik
	Zawór spustowy otwarty	Zamknij zawór spustowy

Jeśli blokady lub problemy nadal występują, skontaktuj się z serwisem technicznym.

6. Widok rozstrzelony – lista części



Pozycja nr.	Oznaczenie	Pozycja nr.	Oznaczenie
2S001	Śruba	2S031	Pierścień blokujący
2S002	Płyta gumowa	2S032	Pierścień prowadzący
2S003	Górna pokrywa	2S033	Pierścień blokujący
2S004	Śruba	2S034	Pierścień wewnętrzny
2S005	Podpisać	2S035	Pierścień blokujący
2S006	Kołnierz	2S036	Pierścień prowadzący
2S007	Piłka	2S037	Pierścień prowadzący
2S008	Pierścień uszczelniający	2S038	Pierścień blokujący
2S009	Tłok	2S039	Pierścień zewnętrzny
2S010	Pierścień blokujący	2S040	Kolba
2S011	Pierścień prowadzący	2S041	Opierać
2S012	Pierścień prowadzący	2S042	Śruba
2S013	Pierścień blokujący	2S043	Odstępnik
2S014	Pierścień wewnętrzny	2S044	Śruba
2S015	Pierścień blokujący	2S045	Śruba
2S016	Pierścień prowadzący	2S046	Zawór bezpieczeństwa
2S017	Pierścień blokujący	2S047	Uchwyt
2S018	Pierścień prowadzący	2S048	Śruba
2S019	Pierścień blokujący	2S049	Śruba
2S020	Pierścień wewnętrzny	2S050	Nakrętka śrubowa
2S021	Pierścień blokujący	2S051	Pokrywa przełącznik
2S022	Pierścień prowadzący	2S052	Uchwyt do obsługi
2S023	Pierścień blokujący	2S053	Migawka
2S024	Pierścień blokujący	2S054	Połączenie
2S025	Pierścień prowadzący	2S055	Przełącznik
2S026	Pierścień blokujący	2S056	Połączenie
2S027	Pierścień wewnętrzny	2S057	Śruba
2S028	Pierścień blokujący	2S058	Uchwyt przełącznik
2S029	Pierścień prowadzący	2S059	Śruba
2S030	Pierścień blokujący	2S060	Uchwyt

7. Gwarancja i zgodność produktu

Gwarancja nie może zostać udzielona w następujących przypadkach:

Nieprawidłowe użytkowanie, nieprawidłowa obsługa, nieautoryzowana modyfikacja, wadliwy transport, obsługa lub konserwacja, stosowanie nieoryginalnych części lub akcesoriów, interwencje wykonywane przez osoby nieupoważnione, brak ochrony lub urządzenia zabezpieczającego operatora, nieprzestrzeganie wyżej wymienionych instrukcji powoduje wyłączenie urządzenia z naszej gwarancji; towary podróżują na odpowiedzialność kupującego, który jest odpowiedzialny za skorzystanie z wszelkich środków prawnych wobec przewoźnika w formach i terminach przewidzianych prawem. W przypadku pytań dotyczących gwarancji zapoznaj się z naszymi Ogólnymi warunkami sprzedaży.

Ochrona środowiska:

Twoje urządzenie zawiera wiele materiałów nadających się do recyklingu.

Przypominamy, że zużytego sprzętu AGD nie wolno umieszczać w pojemnikach wraz z innymi odpadami. Produktów elektrycznych nie należy wyrzucać razem z odpadami domowymi. Prosimy o oddanie ich do recyklingu w przeznaczonych do tego punktach zbiórki. Porady dotyczące recyklingu można uzyskać, kontaktując się z lokalnym urzędem lub sprzedawcą.



AVISO ! Para sua segurança e para evitar acidentes. Utilize o macaco somente para levantar o veículo. SEMPRE instale cavaletes para o restante do procedimento.

É imprescindível fornecer ar comprimido lubrificado

1. Instruções de segurança



AVISO ! Leia atentamente todo o manual de instruções e siga suas instruções. Aprenda a usar o dispositivo corretamente usando este manual de instruções e familiarize-se com as instruções de segurança. Guarde para referência futura. Se o dispositivo for repassado a outras pessoas, transmita também estas instruções a elas.

1.1. Instruções gerais de segurança

1. **Use em um ambiente seguro.**
2. **Garanta uma operação segura.** Certifique-se de que o produto seja usado, mantido ou reparado somente por pessoal especializado e treinado. Pessoal qualificado é aquele que, por sua formação, experiência e instrução, bem como por seu conhecimento das normas, condições e disposições destinadas à prevenção de acidentes em vigor, foi autorizado a realizar as atividades necessárias e, neste contexto, a reconhecer os possíveis perigos e evitá-los. Pessoas responsáveis pela operação, manutenção, assistência técnica e comissionamento devem ter lido e compreendido as instruções de operação. Devem respeitá-lo em todos os aspectos para evitar perigos de morte ao usuário e a terceiros, e para garantir a segurança durante a operação do macaco.
3. **Leve em consideração o ambiente de trabalho.** Não exponha a ferramenta à chuva. Não utilize a ferramenta em locais úmidos, molhados ou onde haja risco de respingos de água. Não utilize ferramentas na presença de líquidos ou gases inflamáveis. Mantenha a superfície limpa, organizada e livre de materiais soltos. Certifique-se de que haja iluminação suficiente.
4. **Mantenha uma área de trabalho limpa e organizada.** A área de trabalho deve ser visível a partir da posição de trabalho. Áreas de trabalho e bancadas desorganizadas são uma fonte potencial de ferimentos.
5. **Não deixe que visitantes se aproximem.** Não permita que visitantes toquem na ferramenta. Todos os visitantes devem ser mantidos afastados da área de trabalho: seja particularmente vigilante com crianças, pessoas não autorizadas e animais.
6. **Guarde as ferramentas não utilizadas.** Ferramentas não utilizadas devem ser armazenadas em local seco ou trancado, fora do alcance de crianças.
7. **Não force a ferramenta e use-a corretamente.** Uma ferramenta tem melhor desempenho e é mais segura se usada na potência para a qual foi projetada. Não utilize ferramentas para trabalhos aos quais não se destinam, por exemplo: pequenas ferramentas para fazer o trabalho de uma ferramenta maior.
8. **Use roupas e equipamentos de proteção adequados.** Nunca use roupas largas ou joias: elas podem ficar presas em peças móveis. Recomenda-se o uso de luvas de proteção e calçados antiderrapantes, além de conter cabelos longos. Use sempre óculos de segurança aprovados ao manusear o macaco.
9. **Mantenha um bom suporte.** Mantenha sempre o equilíbrio.
10. **Trate as ferramentas com cuidado.** Mantenha as ferramentas limpas para otimizar o trabalho e a segurança. Siga as instruções para lubrificação e troca de acessórios. Inspeccione periodicamente a ferramenta e, se necessário, encaminhe qualquer reparo a uma estação de serviço autorizada.
11. **Fique alerta.** Foco no trabalho. Exerça o julgamento. Não utilize a ferramenta quando estiver cansado.
12. **Procure por peças danificadas.** Antes de usar a ferramenta, examine cuidadosamente a condição das peças para garantir que elas funcionem corretamente e cumpram a finalidade pretendida. Verifique o alinhamento e a liberdade de operação das peças móveis, a condição e a

montagem das peças e quaisquer outras condições que possam afetar negativamente a operação. Qualquer peça que esteja em mau estado deve ser reparada ou substituída por uma estação de serviço autorizada, a menos que indicado de outra forma neste manual de instruções.

13. **Não modifique a máquina.** Nenhuma modificação e/ou conversão deve ser feita nesta máquina.
14. **Leve a ferramenta para ser reparada por um especialista.** Esta ferramenta está em conformidade com as normas de segurança fornecidas. O reparo desta ferramenta por pessoas não qualificadas apresenta risco de ferimentos ao usuário.

1.2. Instruções especiais de segurança



ATENÇÃO! Os avisos, precauções e instruções descritos neste manual de instruções não podem abranger todas as condições e situações que podem ocorrer. É preciso entender que é o operador quem deve exercer bom senso e segurança ao utilizar este macaco.

1. Todos os usuários se comprometem a ler atentamente este manual do usuário para evitar qualquer perigo que possa ser causado durante o comissionamento.
2. Não levante pessoas.
3. Não exceda a capacidade nominal: a sobrecarga pode danificá-lo (quebra do cilindro) ou causar ferimentos pessoais e danos materiais.
4. Mantenha crianças e pessoas não autorizadas longe da área de trabalho.
5. Não mova o macaco enquanto ele estiver suportando uma carga.
6. Não mova o macaco quando ele estiver na posição elevada.
7. Não mantenha o macaco sob carga imediatamente após levantá-lo: não trabalhe embaixo do veículo até que o macaco tenha sido substituído por suportes de eixo.
8. Durante a utilização do macaco, não é permitido que haja passageiros no veículo nem que se apoiem nele.
9. Antes de usar um macaco, certifique-se de que ele esteja funcionando corretamente e verifique os indicadores de transbordamento de óleo.
10. Esteja atento às condições de uso e limites de aplicação: climas extremos, campos magnéticos fortes, proximidade de redes elétricas. Entre em contato com o serviço pós-venda para esclarecer quaisquer dúvidas.
11. Esteja atento ao ambiente de trabalho: especialmente a problemas de eletricidade estática.
12. Não utilizar para movimentação de cargas cuja natureza possa levar a situações perigosas: metais fundidos, ácidos, materiais radiantes, cargas frágeis.
13. Não utilize em locais onde a pressão do vento seja muito alta.
14. Não coloque em contato direto com alimentos.
15. Anote os níveis reais de IP e IK para adaptar os limites de uso.
16. Não utilizar em navios.
17. Não faça mau uso do macaco.
18. Utilize este equipamento somente em uma superfície estável, nivelada e lisa, capaz de suportar a carga. Usar este macaco hidráulico em solo macio ou irregular pode fazer com que a carga fique instável ou caia.
19. Não Use o macaco se ele estiver torto, quebrado, rachado, danificado ou vazando. Não utilize se alguma parte tiver sofrido impacto. Inspeção o macaco antes de cada uso. Um macaco defeituoso não deve ser utilizado.
20. Centralize a carga no macaco e certifique-se de que ela esteja estável.
21. Para um veículo, instale o macaco somente nos locais especificados pelo fabricante do veículo: consulte o manual de instruções do fabricante.
22. Mantenha a área limpa, organizada e livre de materiais soltos e garanta que haja iluminação suficiente. Inspeção o macaco antes de cada uso.
23. Nunca mexa na válvula de segurança
24. Não permita que pessoas não treinadas utilizem este produto.
25. Caso o equipamento necessite de reparo e/ou substituição de peças, faça-o exclusivamente por técnicos autorizados e utilize sempre peças de reposição fornecidas pelo fabricante.
26. Nunca use fluido de freio, óleo de motor ou óleo usado.
27. Utilize um óleo adequado às condições de utilização (baixas temperaturas).
28. Quando não estiverem em uso, os pistões devem ser retraídos.
29. Observe as seguintes forças máximas permitidas para a operação do macaco

Início do movimento de um macaco móvel ou descarregado	300 N
Manter o movimento do macaco descarregado	200 N
Início do movimento de um macaco móvel carregado	400 N
Manter o movimento do macaco móvel carregado	300 N
Elevação do macaco carregado usando a alavanca de uma bomba manual	400 N
Elevação do macaco carregado usando uma bomba de pé	400 N
Elevação do macaco carregado com carga nominal ≤ 5 t usando uma manivela	250 N
Elevação do macaco carregado com carga nominal > 5 t utilizando manivela	400 N

NOTA: Se as forças geradas excederem esses valores, elas deverão ser reduzidas envolvendo pessoas adicionais.

30. O operador deve ser capaz de monitorar o dispositivo de elevação e a carga durante todos os movimentos.
31. Certifique-se de que as mangueiras escolhidas atendam aos requisitos de pressão e resistência do macaco. A seleção ou instalação inadequada da mangueira pode resultar em vazamentos, perda de desempenho ou risco de acidente.

1.3. Símbolos de advertência



Perigo



*Leia o manual
instruções*



*Proteção
para os
olhos*



*Proteção
para as
mãos*



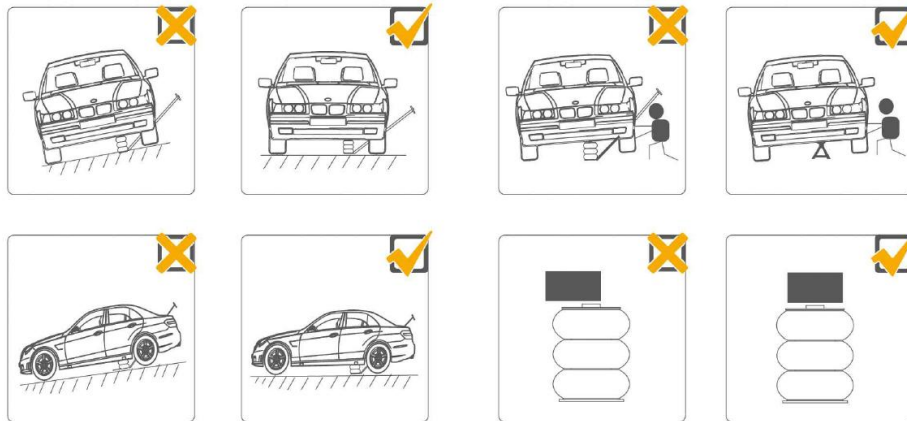
*Proteção
para os pés*

2. Apresentação

Este macaco pneumático é de construção robusta, incluindo uma válvula de segurança contra sobrecargas.

REF. 15048		
Capacidade máxima		2T
Altura	Mínimo	200 milímetros
	Máx.	560 milímetros
Temperaturas de operação		-20°C ~ +50°C
Temperaturas de armazenamento		-20°C ~ +45°C
Pressão de ar de entrada		7 – 10 bar
Peso		17,2 kg
Emissões sonoras		< 70dB (A)

3. Usar



3.1. Verifique antes de usar

IMPORTANTE: NUNCA MOVIMENTE O MACACO QUANDO A ALÇA ESTIVER NO NÍVEL DE OPERAÇÃO OU A VÁLVULA DE LIBERAÇÃO ESTIVER ABERTA: RISCO DE DANOS AO MACACO

3.2. Subida

Coloque o veículo na posição "PARKING" (engrenado e com o freio de mão acionado) e calce as rodas do veículo

Feche a válvula de alívio (sentido horário)

Centralize o macaco sob a carga: consulte o manual do fabricante do veículo para saber a localização do ponto de contato recomendado.

Eleve o selim, utilizando a alça, até que ele entre em contato com o veículo. Certifique-se de que o suporte esteja devidamente centralizado antes de prosseguir.

Eleve a carga até a altura desejada e coloque imediatamente um suporte de macaco sobre ela.

Transfira LENTAMENTE a carga do macaco para o suporte do macaco e, em seguida, remova o macaco

Inverta o procedimento para remover as velas.

Prossiga **lentamente** ao levantar o veículo

3.3. Descida

Abaixe o veículo **lentamente**, SEM SOCRATES, até que ele esteja completamente no chão.



4. Manutenção

Siga as instruções de manutenção e reparação descritas neste manual: elas devem ser realizadas por pessoal qualificado. Um macaco bem conservado pode durar vários anos.

Este macaco foi testado de acordo com a norma EN 1494: 2000+A 1: 2008 e suas alterações atuais: nenhuma modificação que possa afetar esta conformidade deve ser feita nele.

Verifique regularmente a condição da membrana do macaco para garantir que não haja rachaduras, cortes, etc.

4.1. Armazenar

SEMPRE mantenha o macaco na posição baixa (selim para baixo).

Conservar fora do alcance de crianças, em local fechado, seco, protegido da umidade, chuva e geada. Caso ocorra contato com umidade, seque o macaco e lubrifique todas as partes do macaco que entram em contato com a umidade.

4.2. Transporte

Recomenda-se a utilização de ferramentas de movimentação, como empilhadeira ou transpaleteira. Caso o transporte tenha que ser feito manualmente, é altamente recomendável que duas pessoas o façam.

Certifique-se de que a superfície na qual você está movendo o macaco seja estável e livre de obstruções. Ao manusear em declives ou escadas, utilize equipamento adequado para proteger o transporte.

Se a ferramenta for transportada em um veículo, prenda-a para evitar que ela tombe ou se mova. Transporte sempre na caixa original.

4.3. Outros

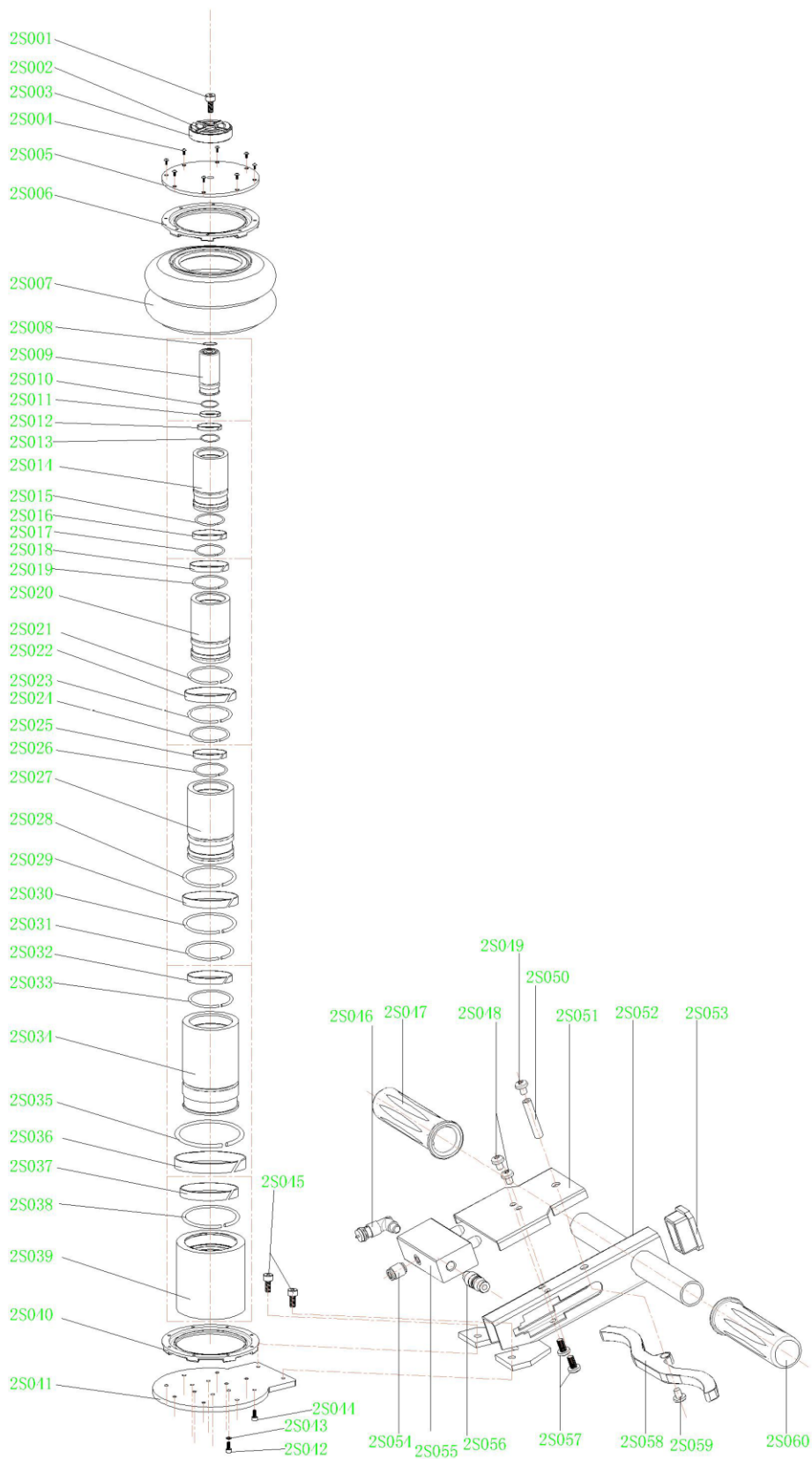
- Lubrifique as peças móveis a cada 3 meses (braços de elevação, etc.)
- Coloque graxa nas conexões da base
- A cada 3 meses, ou antes, se aparecerem sinais de ferrugem ou corrosão, limpe e seque com um pouco de óleo em um pano.
- Verifique a placa de identificação do macaco. Caso a chapa esteja danificada (descascamento, pouca legibilidade), entre em contato com o Serviço Pós-Venda para obter uma idêntica à marcação inicial, informando o número do lote do macaco.
- Entre em contato com o Serviço Pós-Venda para obter as peças específicas a serem utilizadas.
- O livro de registro de manutenção e inspeção da máquina é de responsabilidade do usuário. Para a execução deste livro, consulte as normas locais vigentes e cumpra o parágrafo relativo à manutenção.

5. Problemas – Soluções

Problemas	Causa provável	Solução possível
Não se curva completamente	Válvula de liberação presa	Transfira a carga e limpe a válvula
Não segura carga	Válvula de liberação aberta	Feche a válvula de liberação
Baixa elevação	Válvula de liberação não totalmente fechada	Feche a válvula de liberação
Não levante a carga	Carga muito pesada	Reduza a carga Pegue um macaco mais potente
	Válvula de liberação aberta	Feche a válvula de liberação

Caso os bloqueios ou problemas persistam, entre em contato com o Serviço Pós-Venda.

6. Vista Explodida – Lista de Peças



Item nº.	Designação	Item nº.	Designação
2S001	Parafuso	2S031	Anel de travamento
2S002	Placa de borracha	2S032	Anel guia
2S003	Tampa superior	2S033	Anel de travamento
2S004	Parafuso	2S034	Anel interno
2S005	Sinal	2S035	Anel de travamento
2S006	Flange	2S036	Anel guia
2S007	Bola	2S037	Anel guia
2S008	O- ring	2S038	Anel de travamento
2S009	Pistão	2S039	Anel externo
2S010	Anel de travamento	2S040	Frasco
2S011	Anel guia	2S041	Base
2S012	Anel guia	2S042	Parafuso
2S013	Anel de travamento	2S043	Espaçador
2S014	Anel interno	2S044	Parafuso
2S015	Anel de travamento	2S045	Parafuso
2S016	Anel guia	2S046	Válvula de segurança
2S017	Anel de travamento	2S047	Lidar
2S018	Anel guia	2S048	Parafuso
2S019	Anel de travamento	2S049	Parafuso
2S020	Anel interno	2S050	Porca de parafuso
2S021	Anel de travamento	2S051	Tampa trocar
2S022	Anel guia	2S052	Alça de manuseio
2S023	Anel de travamento	2S053	Obturador
2S024	Anel de travamento	2S054	Conexão
2S025	Anel guia	2S055	Trocar
2S026	Anel de travamento	2S056	Conexão
2S027	Anel interno	2S057	Parafuso
2S028	Anel de travamento	2S058	Lidar trocar
2S029	Anel guia	2S059	Parafuso
2S030	Anel de travamento	2S060	Lidar

7. Garantia e conformidade do produto

A garantia não poderá ser concedida nas seguintes hipóteses:

O uso anormal, o funcionamento incorreto, a modificação não autorizada, o transporte, a manipulação ou a manutenção defeituosos, a utilização de peças ou acessórios não originais, as intervenções efetuadas por pessoal não autorizado, a falta de proteção ou de dispositivo de fixação do operador, o incumprimento das instruções acima mencionadas excluem a sua máquina da nossa garantia, as mercadorias viajam sob a responsabilidade do comprador a quem compete exercer qualquer recurso contra o transportador nas formas e prazos legais. Consulte nossas Condições Gerais de Venda para quaisquer solicitações de garantia.

Proteção ambiental:

Seu dispositivo contém muitos materiais recicláveis.

Lembramos que os aparelhos usados não devem ser misturados com outros resíduos. Produtos elétricos não devem ser descartados com o lixo doméstico. Por favor, recicle-os nos pontos de coleta disponibilizados para esse fim. Entre em contato com a autoridade local ou com o revendedor para obter conselhos sobre reciclagem.



ΠΡΟΕΙΔΟΠΟΙΗΣΗ! Για την ασφάλειά σας και την αποφυγή τυχόν ατυχημάτων.
Χρησιμοποιήστε τον γρύλο μόνο για να ανυψώσετε το όχημα.
ΠΑΝΤΑ να εγκαθιστάτε τις βάσεις του γρύλου για το υπόλοιπο της διαδικασίας.

Είναι επιτακτική η παροχή λιπανμένου πεπιεσμένου αέρα

1. Οδηγίες ασφαλείας



ΠΡΟΕΙΔΟΠΟΙΗΣΗ! Διαβάστε προσεκτικά ολόκληρο το εγχειρίδιο οδηγιών και ακολουθήστε τις οδηγίες του. Μάθετε πώς να χρησιμοποιείτε σωστά τη συσκευή χρησιμοποιώντας αυτό το εγχειρίδιο οδηγιών και εξοικειωθείτε με τις οδηγίες ασφαλείας. Φυλάξτε το για μελλοντική αναφορά. Εάν η συσκευή πρόκειται να παραχωρηθεί σε άλλα άτομα, παραδώστε τους και αυτές τις οδηγίες.

1.1. Γενικές οδηγίες ασφαλείας

1. **Χρήση σε ασφαλές περιβάλλον.**
2. **Εξασφαλίστε ασφαλή λειτουργία.** Βεβαιωθείτε ότι το προϊόν χρησιμοποιείται, συντηρείται ή επισκευάζεται μόνο από έμπειρο και εκπαιδευμένο προσωπικό. Το εξειδικευμένο προσωπικό είναι άτομα που έχουν εξουσιοδοτηθεί, βάσει της εκπαίδευσης, της εμπειρίας και των οδηγιών τους, καθώς και της γνώσης τους σχετικά με τα ισχύοντα πρότυπα, τους όρους και τις διατάξεις που αποσκοπούν στην πρόληψη ατυχημάτων, να εκτελούν τις απαραίτητες δραστηριότητες και, στο πλαίσιο αυτό, να αναγνωρίζουν πιθανούς κινδύνους και να τους αποφεύγουν. Τα άτομα που είναι υπεύθυνα για τη λειτουργία, τη συντήρηση, την επισκευή και τη θέση σε λειτουργία πρέπει να έχουν διαβάσει και κατανοήσει τις οδηγίες λειτουργίας. Πρέπει να το σέβονται από κάθε άποψη, ώστε να αποφεύγεται ο κίνδυνος θανάτου για τον χρήστη και τρίτους, και να διασφαλίζεται η ασφάλεια κατά τη λειτουργία του γρύλου.
3. **Λάβετε υπόψη το εργασιακό περιβάλλον.** Μην εκθέτετε το εργαλείο σε βροχή. Μην χρησιμοποιείτε το εργαλείο σε υγρούς, βρεγμένους ή βρεγμένους χώρους ή όπου υπάρχει κίνδυνος πιτσιλίσματος νερού. Μην χρησιμοποιείτε εργαλεία παρουσία εύφλεκτων υγρών ή αερίων. Διατηρήστε την επιφάνεια καθαρή, τακτοποιημένη και απαλλαγμένη από χαλαρά υλικά. Βεβαιωθείτε ότι υπάρχει επαρκής φωτισμός.
4. **Διατηρήστε έναν καθαρό και τακτοποιημένο χώρο εργασίας.** Ο χώρος εργασίας πρέπει να είναι ορατός από τη θέση εργασίας. Οι ακατάστατοι χώροι εργασίας και οι πάγκοι εργασίας αποτελούν πιθανή πηγή τραυματισμού.
5. **Μην αφήνετε τους επισκέπτες να πλησιάσουν.** Μην επιτρέπετε σε επισκέπτες να αγγίζουν το εργαλείο. Όλοι οι επισκέπτες πρέπει να παραμένουν μακριά από τον χώρο εργασίας: να είστε ιδιαίτερα προσεκτικοί με παιδιά, μη εξουσιοδοτημένα άτομα και ζώα.
6. **Απομακρύνετε τα αχρησιμοποίητα εργαλεία.** Τα αχρησιμοποίητα εργαλεία πρέπει να φυλάσσονται σε ξηρό ή κλειδωμένο μέρος, μακριά από παιδιά.
7. **Μην πιέζετε το εργαλείο και χρησιμοποιήστε το σωστά.** Ένα εργαλείο αποδίδει καλύτερα και είναι ασφαλέστερο εάν χρησιμοποιείται στην ισχύ για την οποία σχεδιάστηκε. Μην χρησιμοποιείτε εργαλεία για εργασίες για τις οποίες δεν προορίζονται, π.χ. μικρά εργαλεία για να κάνουν τη δουλειά ενός μεγαλύτερου εργαλείου.
8. **Να φοράτε κατάλληλα προστατευτικά ρούχα και εξοπλισμό.** Μην φοράτε ποτέ φαρδιά ρούχα ή κοσμήματα: μπορεί να πιαστούν σε κινούμενα μέρη. Συνιστάται να φοράτε προστατευτικά γάντια και αντιολισθητικά παπούτσια, καθώς και να περιορίζετε τα μακριά μαλλιά. Να φοράτε πάντα εγκεκριμένα γυαλιά ασφαλείας όταν χειρίζεστε τον γρύλο.
9. **Διατηρήστε καλή υποστήριξη.** Να διατηρείτε πάντα την ισορροπία σου.
10. **Μεταχειριστείτε τα εργαλεία με προσοχή.** Διατηρείτε τα εργαλεία καθαρά για βελτιστοποίηση της εργασίας και της ασφαλείας. Ακολουθήστε τις οδηγίες για τη λίπανση και την αλλαγή αξεσουάρ. Εξετάζετε περιοδικά το εργαλείο και, εάν είναι απαραίτητο, παραπέμπετε τυχόν επισκευές σε ένα εξουσιοδοτημένο συνεργείο.

11. **Μείνετε σε εγρήγορση.** Εστιάστε στην εργασία. Ασκήστε κρίση. Μην χρησιμοποιείτε το εργαλείο όταν είστε κουρασμένοι.
12. **Αναζητήστε κατεστραμμένα μέρη.** Πριν χρησιμοποιήσετε το εργαλείο, ελέγξτε προσεκτικά την κατάσταση των εξαρτημάτων για να βεβαιωθείτε ότι λειτουργούν σωστά και ότι εκτελούν τον προβλεπόμενο σκοπό τους. Ελέγξτε την ευθυγράμμιση και την ελευθερία λειτουργίας των κινούμενων μερών, την κατάσταση και τη συναρμολόγηση των εξαρτημάτων και οποιεσδήποτε άλλες συνθήκες που ενδέχεται να επηρεάσουν αρνητικά τη λειτουργία. Οποιοδήποτε εξάρτημα που διαπιστώνεται ότι είναι σε κακή κατάσταση πρέπει να επισκευάζεται ή να αντικαθίσταται από εξουσιοδοτημένο συνεργείο, εκτός εάν αναφέρεται διαφορετικά σε αυτό το εγχειρίδιο οδηγιών.
13. **Μην τροποποιείτε το μηχάνημα.** Δεν πρέπει να γίνουν τροποποιήσεις ή/και μετατροπές σε αυτό το μηχάνημα.
14. **Αναθέστε την επισκευή του εργαλείου σε έναν ειδικό.** Αυτό το εργαλείο συμμορφώνεται με τους παρεχόμενους κανονισμούς ασφαλείας. Η επισκευή αυτού του εργαλείου από μη εξειδικευμένα άτομα ενέχει κίνδυνο τραυματισμού για τον χρήστη.

1.2. Ειδικές οδηγίες ασφαλείας



ΠΡΟΣΟΧΗ! Οι προειδοποιήσεις, οι προφυλάξεις και οι οδηγίες που περιγράφονται σε αυτό το εγχειρίδιο οδηγιών δεν μπορούν να καλύψουν όλες τις συνθήκες και καταστάσεις που ενδέχεται να προκύψουν. Πρέπει να γίνει κατανοητό ότι ο χειριστής είναι αυτός που πρέπει να επιδεικνύει κοινή λογική και ασφάλεια κατά τη χρήση αυτού του γρύλου.

1. Όλοι οι χρήστες αναλαμβάνουν την υποχρέωση να διαβάσουν προσεκτικά αυτόν τον οδηγό χρήσης, προκειμένου να αποφύγουν οποιονδήποτε κίνδυνο που μπορεί να προκληθεί κατά τη θέση σε λειτουργία.
2. Μην σηκώνετε άτομα.
3. Μην υπερβαίνετε την ονομαστική χωρητικότητα: Η υπερφόρτωση μπορεί να προκαλέσει ζημιά (σπάσιμο κυλίνδρου) ή να προκαλέσει τραυματισμό και υλικές ζημιές.
4. Κρατήστε τα παιδιά και τα μη εξουσιοδοτημένα άτομα μακριά από τον χώρο εργασίας.
5. Μην μετακινείτε τον γρύλο ενώ στηρίζει κάποιο φορτίο.
6. Δεν μετακινήστε τον γρύλο όταν βρίσκεται στην ανυψωμένη θέση.
7. Μην κρατάτε τον γρύλο υπό φορτίο αμέσως μετά την ανύψωση: μην εργάζεστε κάτω από το όχημα μέχρι να αντικατασταθεί ο γρύλος με βάσεις άξονα.
8. Κατά τη χρήση του γρύλου, δεν επιτρέπεται να βρίσκονται επιβάτες στο όχημα ή να στηρίζονται σε αυτόν.
9. Πριν χρησιμοποιήσετε έναν γρύλο, βεβαιωθείτε ότι λειτουργεί σωστά και ελέγξτε τις ενδείξεις υπερχείλισης λαδιού.
10. Να γνωρίζετε τις συνθήκες χρήσης και τα όρια εφαρμογής: ακραία κλίματα, ισχυρά μαγνητικά πεδία, εγγύτητα σε ηλεκτρικά δίκτυα. Επικοινωνήστε με την εξυπηρέτηση μετά την πώληση για να λύσετε τυχόν απορίες.
11. Να είστε σε εγρήγορση σχετικά με το εργασιακό περιβάλλον: ιδιαίτερα προβλήματα στατικού ηλεκτρισμού.
12. Μην το χρησιμοποιείτε για χειρισμό φορτίων των οποίων η φύση θα μπορούσε να οδηγήσει σε επικίνδυνες καταστάσεις: τηγμένα μέταλλα, οξέα, ακτινοβολούμενα υλικά, εύθραυστα φορτία.
13. Μην το χρησιμοποιείτε σε μέρος όπου η πίεση του ανέμου είναι πολύ υψηλή.
14. Μην το φέρνετε σε άμεση επαφή με τρόφιμα.
15. Λάβετε υπόψη τα πραγματικά επίπεδα IP και IK προκειμένου να προσαρμόσετε τα όρια χρήσης.
16. Μην το χρησιμοποιείτε σε πλοία.
17. Μην κάνετε κακή χρήση του γρύλου.
18. Χρησιμοποιήστε αυτόν τον εξοπλισμό μόνο σε σταθερή, επίπεδη και λεία επιφάνεια, ικανή να υποστηρίξει το φορτίο. Η χρήση αυτού του γρύλου μπουκαλιών σε μαλακό ή ανώμαλο έδαφος μπορεί να προκαλέσει ασταθή ή πτώση του φορτίου.
19. Δεν χρησιμοποιήστε τον γρύλο εάν είναι λυγισμένος, σπασμένος, ραγισμένος, κατεστραμμένος ή έχει διαρροή. Μην το χρησιμοποιείτε εάν κάποιο μέρος έχει υποστεί κρούση. Επιθεωρήστε τον γρύλο πριν από κάθε χρήση. Δεν πρέπει να χρησιμοποιείται ελαττωματικός γρύλος.
20. Κεντράρετε το φορτίο στον γρύλο και βεβαιωθείτε ότι είναι σταθερός.
21. Για οχήματα, εγκαταστήστε τον γρύλο μόνο στις θέσεις που καθορίζονται από τον κατασκευαστή του οχήματος: συμβουλευτείτε το εγχειρίδιο οδηγιών του κατασκευαστή.
22. Διατηρήστε τον χώρο καθαρό, τακτοποιημένο και απαλλαγμένο από χαλαρά υλικά και βεβαιωθείτε ότι υπάρχει επαρκής φωτισμός. Επιθεωρήστε τον γρύλο πριν από κάθε χρήση.
23. Μην παραβιάζετε ποτέ τη βαλβίδα ασφαλείας
24. Μην επιτρέπετε σε μη εκπαιδευμένα άτομα να χρησιμοποιούν αυτό το προϊόν.

25. Εάν ο εξοπλισμός χρειάζεται επισκευή ή/και αντικατάσταση εξαρτημάτων, αναθέστε την επισκευή του αποκλειστικά σε εξουσιοδοτημένους τεχνικούς και χρησιμοποιείτε πάντα ανταλλακτικά που παρέχονται από τον κατασκευαστή.
26. Μην χρησιμοποιείτε ποτέ υγρό φρένων, λάδι κινητήρα ή χρησιμοποιημένο λάδι.
27. Χρησιμοποιήστε λάδι κατάλληλο για τις συνθήκες χρήσης (χαμηλές θερμοκρασίες).
28. Όταν δεν χρησιμοποιούνται, τα έμβολα πρέπει να είναι ανασυρμένα.
29. Τηρήστε τις ακόλουθες μέγιστες επιτρεπόμενες δυνάμεις για τη λειτουργία του γρύλου

Έναρξη κίνησης ενός άφορτου κινητού ή κινητού γρύλου	300 B
Διατήρηση της κίνησης του άφορτου γρύλου	200 B
Έναρξη κίνησης ενός φορτωμένου κινητού γρύλου	400 B
Διατήρηση της κίνησης του φορτωμένου κινητού γρύλου	300 B
Ανύψωση του φορτωμένου γρύλου χρησιμοποιώντας τον μοχλό μιας χειροκίνητης αντλίας	400 B
Ανύψωση του φορτωμένου γρύλου με ποδοκίνητη αντλία	400 B
Ανύψωση του φορτωμένου γρύλου με ονομαστικό φορτίο ≤ 5 t χρησιμοποιώντας μανιβέλα	250 B
Ανύψωση του φορτωμένου γρύλου με ονομαστικό φορτίο > 5 t χρησιμοποιώντας μανιβέλα	400 B

ΣΗΜΕΙΩΣΗ: Εάν οι δυνάμεις που δημιουργούνται υπερβαίνουν αυτές τις τιμές, πρέπει να μειωθούν με τη συμμετοχή επιπλέον ατόμων.

30. Ο χειριστής πρέπει να είναι σε θέση να παρακολουθεί τη διάταξη ανύψωσης και το φορτίο κατά τη διάρκεια όλων των κινήσεων.
31. Βεβαιωθείτε ότι οι σωλήνες που επιλέγετε πληρούν τις απαιτήσεις πίεσης και αντοχής του γρύλου. Η ακατάλληλη επιλογή ή εγκατάσταση εύκαμπτου σωλήνα μπορεί να οδηγήσει σε διαρροές, απώλεια απόδοσης ή κίνδυνο ατυχήματος.

1.3. Σύμβολα προειδοποίησης



Κίνδυνος



Διαβάστε το
εγχειρίδιο
οδηγίες



Προστασία
ματιών



Προστασία
χεριών



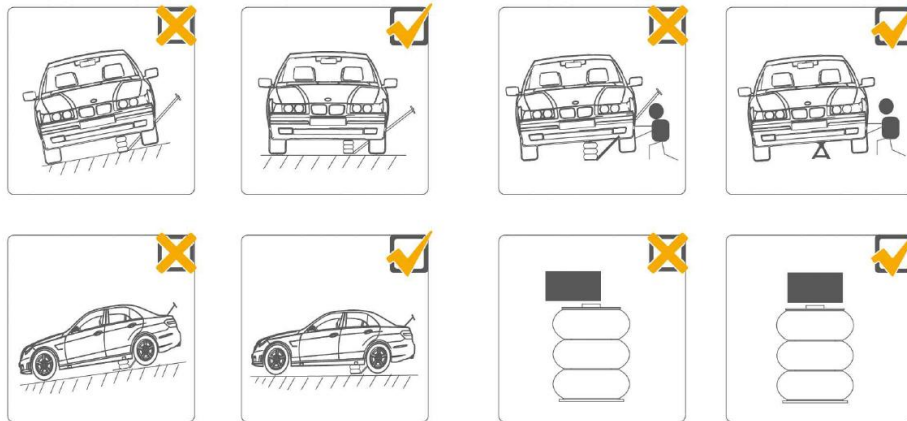
Π ρ ο σ τ
α σ ί α π
ο δ ι ώ ν

2. Παρουσίαση

Αυτός ο πνευματικός γρύλος είναι στιβαρής κατασκευής, συμπεριλαμβανομένης βαλβίδας ασφαλείας έναντι υπερφόρτωσης.

ΑΝΑΦ. 15048		
Μέγιστη χωρητικότητα	2T	
Υψος	Ελάχ	200 χιλ.
	Μαξ	560 χιλιοστά
Θερμοκρασίες λειτουργίας	-20°C ~ +50°C	
Θερμοκρασίες αποθήκευσης	-20°C ~ +45°C	
Πίεση αέρα εισόδου	7 – 10 bar	
Βάρος	17,2 κιλά	
Εκπομπές ήχου	< 70dB (A)	

3. Χρήση



3.1. Ελέγξτε πριν από τη χρήση

ΣΗΜΑΝΤΙΚΟ: ΜΗΝ ΜΕΤΑΚΙΝΕΙΤΕ ΠΟΤΕ ΤΟ ΓΡΥΛΟ ΟΤΑΝ Η ΛΑΒΗ ΒΡΙΣΚΕΤΑΙ ΣΕ ΕΠΙΠΕΔΟ ΛΕΙΤΟΥΡΓΙΑΣ Ή Η ΒΑΛΒΙΔΑ ΑΠΕΛΕΥΘΕΡΩΣΗΣ ΕΙΝΑΙ ΑΝΟΙΧΤΗ: ΚΙΝΔΥΝΟΣ ΖΗΜΙΑΣ ΣΤΟ ΓΡΥΛΟ

3.2. Ανάβαση

Τοποθετήστε το όχημα στη θέση "PARKING" (με ταχύτητα και το χειρόφρενο τραβηγμένο) και ασφαλίστε τους τροχούς του οχήματος με τάκους.

Κλείστε τη βαλβίδα εκτόνωσης (δεξιόστροφα)

Τοποθετήστε τον γρύλο στο κέντρο κάτω από το φορτίο: ανατρέξτε στο εγχειρίδιο του κατασκευαστή του οχήματος για τη θέση του συνιστώμενου σημείου επαφής. Σηκώστε τη σέλα, χρησιμοποιώντας τη λαβή, μέχρι να έρθει σε επαφή με το όχημα. Βεβαιωθείτε ότι η βάση είναι σωστά κεντραρισμένη πριν προχωρήσετε. Σηκώστε το φορτίο στο επιθυμητό ύψος και, στη συνέχεια, τοποθετήστε αμέσως μια βάση γρύλου πάνω του.

Μεταφέρετε ΑΡΓΑ το φορτίο από τον γρύλο στη βάση του γρύλου και, στη συνέχεια, αφαιρέστε τον γρύλο

Αντιστρέψτε τη διαδικασία για να αφαιρέσετε τα κεριά.

Προχωρήστε **αργά** κατά την ανύψωση του οχήματος



3.3. Κατάβαση

Χαμηλώστε το όχημα **αργά**, ΧΩΡΙΣ ΤΡΑΝΤΑΓΜΑ, μέχρι το όχημα να ακουμπήσει εντελώς στο έδαφος.



4. Συντήρηση

Ακολουθήστε τις οδηγίες συντήρησης και επισκευής που περιγράφονται σε αυτό το εγχειρίδιο: πρέπει να εκτελούνται από εξειδικευμένο προσωπικό. Ένα καλά συντηρημένο γρύλο μπορεί να διαρκέσει για αρκετά χρόνια.

Αυτός ο γρύλος έχει δοκιμαστεί σύμφωνα με το πρότυπο EN 1494: 2000+A 1: 2008 και τις τρέχουσες τροποποιήσεις του: δεν πρέπει να γίνει καμία τροποποίηση που να επηρεάζει αυτήν τη συμμόρφωση. Ελέγχετε τακτικά την κατάσταση της μεμβράνης του γρύλου για να βεβαιωθείτε ότι δεν υπάρχουν ρωγμές, κοψίματα κ.λπ.

4.1. Αποθήκευση

Να κρατάτε ΠΑΝΤΑ τον γρύλο στη χαμηλή θέση (με τη σέλα προς τα κάτω).

Φυλάσσετε μακριά από παιδιά, σε εσωτερικό χώρο, σε ξηρό μέρος, προστατευμένο από την υγρασία ή τη βροχή και τον παγετό.

Σε περίπτωση επαφής με υγρασία, στεγνώστε τον γρύλο και λιπάνετε όλα τα μέρη του γρύλου που έχουν έρθει σε επαφή με την υγρασία.

4.2. Μεταφορά

Συνιστάται η χρήση εργαλείων χειρισμού όπως περονοφόρο ανυψωτικό ή παλετοφόρο. Εάν η μεταφορά πρέπει να πραγματοποιηθεί χειροκίνητα, συνιστάται ιδιαίτερα να την αναλάβουν δύο άτομα.

Βεβαιωθείτε ότι η επιφάνεια στην οποία μετακινείτε τον γρύλο είναι σταθερή και απαλλαγμένη από εμπόδια. Κατά τον χειρισμό σε πλαγιές ή σκάλες, χρησιμοποιήστε κατάλληλο εξοπλισμό για την ασφαλή μεταφορά.

Εάν το εργαλείο μεταφέρεται σε όχημα, ασφαλίστε το για να μην ανατραπεί ή μετακινηθεί. Να μεταφέρετε πάντα στην αρχική συσκευασία.

4.3. Άλλοι

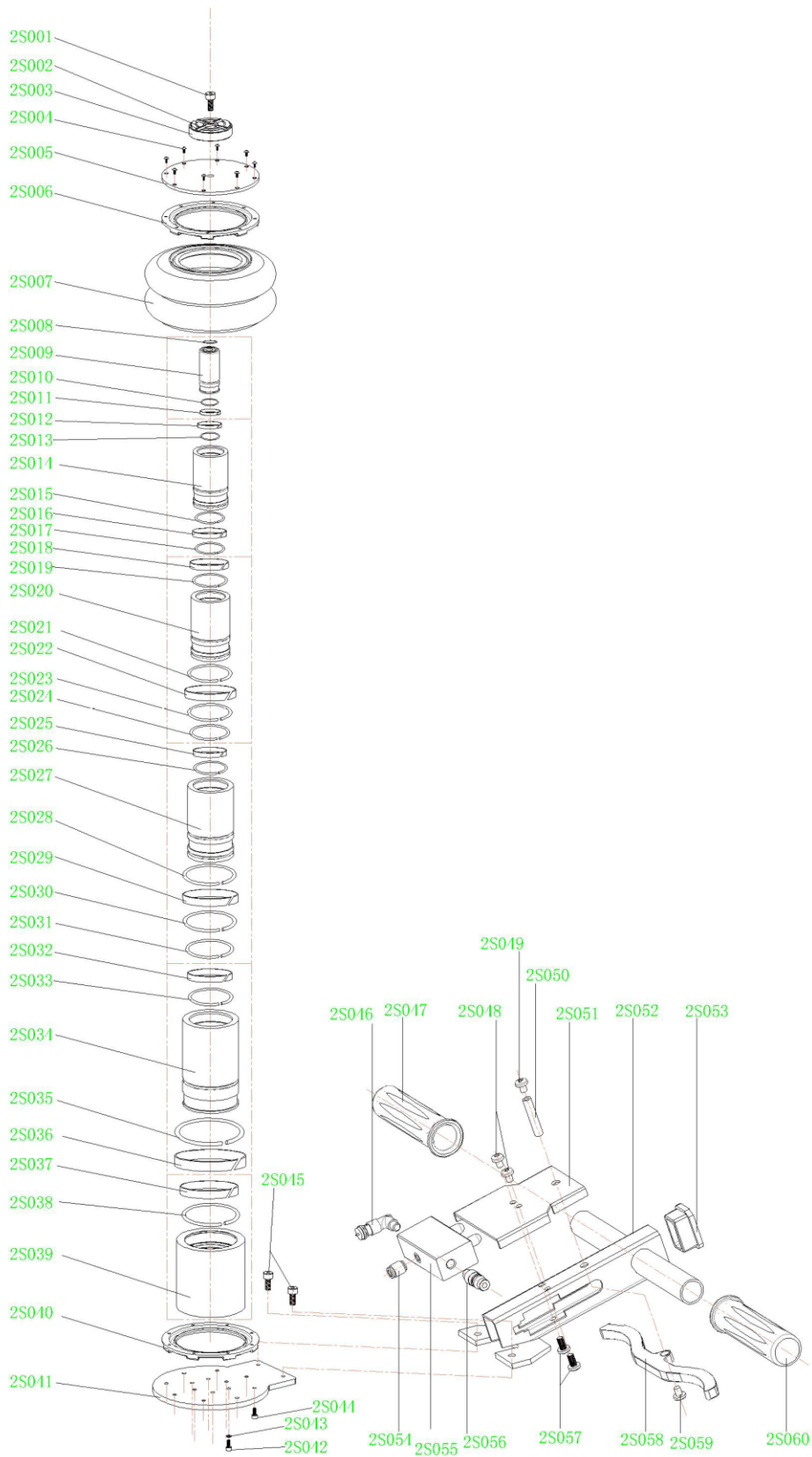
- Λιπάνετε τα κινούμενα μέρη κάθε 3 μήνες (βραχίονες ανύψωσης κ.λπ.)
- Βάλτε γράσο στα εξαρτήματα βάσης
- Κάθε 3 μήνες ή νωρίτερα εάν εμφανιστούν σημάδια σκουριάς ή διάβρωσης, καθαρίστε και στεγνώστε με λίγο λάδι σε ένα πανί.
- Ελέγξτε την πινακίδα αναγνώρισης του γρύλου. Εάν η πλάκα είναι κατεστραμμένη (ξεφλούδισμα, δυσανάγνωστη), επικοινωνήστε με την Εξυπηρέτηση Πελατών για να λάβετε μια πανομοιότυπη με την αρχική σήμανση, δίνοντάς τους τον αριθμό παρτίδας του γρύλου.
- Επικοινωνήστε με την Εξυπηρέτηση Πελατών για να λάβετε τα συγκεκριμένα εξαρτήματα που θα χρησιμοποιήσετε.
- Το ημερολόγιο συντήρησης και επιθεώρησης του μηχανήματος αποτελεί ευθύνη του χρήστη. Για την εφαρμογή αυτού του εγχειριδίου, ανατρέξτε στους ισχύοντες τοπικούς κανονισμούς και συμμορφωθείτε με την παράγραφο που αφορά τη συντήρηση.

5. Προβλήματα – Λύσεις

Προβλήματα	Πιθανή αιτία	Πιθανή λύση
Δεν λυγίζει εντελώς	Η βαλβίδα απελευθέρωσης έχει κολλήσει	Μεταφέρετε το φορτίο και καθαρίστε τη βαλβίδα
Δεν κρατάει φόρτιση	Απελευθερώστε τη βαλβίδα ανοιχτή	Κλείστε τη βαλβίδα απελευθέρωσης
Χαμηλή ανύψωση	Η βαλβίδα απελευθέρωσης δεν είναι πλήρως κλειστή	Κλείστε τη βαλβίδα απελευθέρωσης
Μην σηκώνετε το φορτίο	Το φορτίο είναι πολύ βαρύ	Μειώστε το φορτίο Πάρε ένα πιο ισχυρό γρύλο
	Απελευθερώστε τη βαλβίδα ανοιχτή	Κλείστε τη βαλβίδα απελευθέρωσης

Εάν τα μπλοκαρίσματα ή τα προβλήματα επιμένουν, επικοινωνήστε με την Εξυπηρέτηση Πελατών.

6. Αναλυτική προβολή – Λίστα εξαρτημάτων



Αριθμός στοιχείου	Ονομασία	Αριθμός στοιχείου	Ονομασία
2S001	Βίδα	2S031	Δακτύλιος ασφάλισης
2S002	Ελαστική πλάκα	2S032	Δακτύλιος οδηγού
2S003	Επάνω κάλυμμα	2S033	Δακτύλιος ασφάλισης
2S004	Βίδα	2S034	Εσωτερικός δακτύλιος
2S005	Σημείο	2S035	Δακτύλιος ασφάλισης
2S006	Φλάντζα	2S036	Δακτύλιος οδηγού
2S007	Μπάλα	2S037	Δακτύλιος οδηγού
2S008	Ο- δακτύλιος	2S038	Δακτύλιος ασφάλισης
2S009	Εμβολο	2S039	Εξωτερικός δακτύλιος
2S010	Δακτύλιος ασφάλισης	2S040	Φλάσκα
2S011	Δακτύλιος οδηγού	2S041	Βάση
2S012	Δακτύλιος οδηγού	2S042	Βίδα
2S013	Δακτύλιος ασφάλισης	2S043	Αραιώνων
2S014	Εσωτερικός δακτύλιος	2S044	Βίδα
2S015	Δακτύλιος ασφάλισης	2S045	Βίδα
2S016	Δακτύλιος οδηγού	2S046	Βαλβίδα ασφαλείας
2S017	Δακτύλιος ασφάλισης	2S047	Λαβή
2S018	Δακτύλιος οδηγού	2S048	Βίδα
2S019	Δακτύλιος ασφάλισης	2S049	Βίδα
2S020	Εσωτερικός δακτύλιος	2S050	Βιδωτό παξιμάδι
2S021	Δακτύλιος ασφάλισης	2S051	Καπάκι διακόπτης
2S022	Δακτύλιος οδηγού	2S052	Λαβή χειρισμού
2S023	Δακτύλιος ασφάλισης	2S053	Παραθυρόφυλλο
2S024	Δακτύλιος ασφάλισης	2S054	Σύνδεση
2S025	Δακτύλιος οδηγού	2S055	Διακόπτης
2S026	Δακτύλιος ασφάλισης	2S056	Σύνδεση
2S027	Εσωτερικός δακτύλιος	2S057	Βίδα
2S028	Δακτύλιος ασφάλισης	2S058	Λαβή διακόπτης
2S029	Δακτύλιος οδηγού	2S059	Βίδα
2S030	Δακτύλιος ασφάλισης	2S060	Λαβή

7. Εγγύηση και συμμόρφωση προϊόντος

Η εγγύηση δεν μπορεί να χορηγηθεί στις ακόλουθες περιπτώσεις:

Η μη φυσιολογική χρήση, η λανθασμένη λειτουργία, η μη εξουσιοδοτημένη τροποποίηση, η ελαττωματική μεταφορά, χειρισμός ή συντήρηση, η χρήση μη γνήσιων ανταλλακτικών ή αξεσουάρ, οι παρεμβάσεις που πραγματοποιούνται από μη εξουσιοδοτημένο προσωπικό, η έλλειψη προστασίας ή διάταξης για την ασφάλιση του χειριστή, η μη συμμόρφωση με τις προαναφερθείσες οδηγίες αποκλείουν το μηχανήμα σας από την εγγύησή μας, τα εμπορεύματα ταξιδεύουν υπό την ευθύνη του αγοραστή, ο οποίος είναι υπεύθυνος για την άσκηση οποιασδήποτε προσφυγής κατά του μεταφορέα εντός των νόμιμων τύπων και προθεσμιών. Ανατρέξτε στους Γενικούς Όρους Πώλησης για τυχόν αιτήματα εγγύησης.

Προστασία του περιβάλλοντος:

Η συσκευή σας περιέχει πολλά ανακυκλώσιμα υλικά.

Σας υπενθυμίζουμε ότι οι μεταχειρισμένες συσκευές δεν πρέπει να αναμειγνύονται με άλλα απορρίμματα. Τα ηλεκτρικά προϊόντα δεν πρέπει να απορρίπτονται μαζί με τα οικιακά απορρίμματα. Παρακαλούμε ανακυκλώστε τα στα σημεία συλλογής που προβλέπονται για τον σκοπό αυτό. Επικοινωνήστε με τις τοπικές αρχές ή τον αντιπρόσωπο για συμβουλές ανακύκλωσης.