



FR **PALAN ELECTRIQUE**
Manuel d'instructions – Notice originale –
Instructions d'origine
Veillez lire ce manuel d'instructions attentivement
et entièrement avant toute utilisation

NL **ELEKTRISCHE TAKEL**
Vertaling van de originele
gebruiksaanwijzing
Lees deze handleiding zorgvuldig en volledig
door voordat u het product in gebruik neemt

EN **ELECTRIC HOIST**
Translation of the original instructions
Please read this instruction manual carefully and
completely before use

PL **WCIĄGNIĘCIE ELEKTRYCZNE**
Tłumaczenie instrukcji oryginalnej
Przed użyciem należy dokładnie zapoznać się z
niniejszą instrukcją obsługi

ES **POLIPASTO ELÉCTRICO**
Traducción de las instrucciones originales
Lea atenta y completamente este manual de
instrucciones antes de utilizarlo

PT **GUINCHO ELÉTRICO Tradução do**
manual original
Por favor, leia este manual de instruções
cuidadosamente e completamente antes de usar

DE **ELEKTROKETTENZUG**
Übersetzung der Originalnotiz
Bitte lesen Sie diese Handbuch vor dem Gebrauch
sorgfältig und vollständig durch

EL **ΗΛΕΚΤΡΙΚΟΣ ΑΝΥΨΩΤΗΣ**
Μετάφραση πρωτότυπων οδηγιών
Διαβάστε προσεκτικά ολόκληρο το παρόν
εγχειρίδιο οδηγιών πριν από κάθε χρήση

IT **PARANCO ELETTRICO**
Traduzione delle istruzioni originali
Leggere attentamente e completamente il presente
manuale di istruzioni prima dell'uso

1. Instructions de Sécurité

AVERTISSEMENT ! Lors de l'utilisation d'outils électriques, il convient de toujours respecter les consignes de sécurité de base afin de réduire le risque de feu, de choc électrique et de blessure des personnes, y compris les consignes suivantes.



1.1. Instructions de sécurité générales

1. **Prendre connaissance de la notice.** Lire consciencieusement tout le manuel d'instructions et en respecter les consignes. Apprendre à se servir correctement de l'appareil à l'aide de ce mode d'emploi et se familiariser avec les consignes de sécurité. Conserver-le bien de façon à pouvoir disposer à tout moment de ces informations. Si l'appareil doit être remis à d'autres personnes, leurs remettre aussi ce mode d'emploi. L'appareil doit être manipulé uniquement par des personnes spécialement formées à son utilisation et qui connaissent bien les règles et règlements de sécurité.
2. **Maintenir l'aire de travail propre.** Les zones et les établis encombrés entraînent des risques de blessures ou d'accidents.
3. **Tenir compte du milieu de travail.** Ne pas exposer l'outil à la pluie. Ne pas utiliser l'outil dans des endroits humides, mouillés ou avec risque de projection d'eau. Bien éclairer la zone de travail. Ne pas utiliser les outils en présence de liquides ou de gaz inflammables.
4. **Attention aux décharges électriques.** Eviter tout contact corporel avec les appareils ou objet reliés à la terre.
5. **Ne pas laisser les enfants s'approcher.** Ne pas permettre aux visiteurs de toucher l'outil ou le cordon de rallonge. Tous les visiteurs doivent être éloignés du secteur de travail.
6. **Ranger les outils non utilisés.** Les outils inutilisés doivent être rangés dans un endroit sec ou fermé à clé, hors de portée des enfants. Ne pas laisser un outil rangé branché.
7. **Ne pas forcer l'outil.** Un outil donnera de meilleurs résultats et sera plus sécuritaire s'il est utilisé à la puissance pour laquelle il a été conçu.
8. **Utiliser l'outil approprié.** Ne pas forcer un petit outil ou un petit accessoire à effectuer le travail d'un de plus grosse taille. Ne pas utiliser l'outil à une fin pour laquelle il n'est pas conçu ; ainsi, ne pas utiliser les scies circulaires pour couper des bûches ou des branches d'arbre.
9. **Porter des vêtements adaptés.** Ne jamais porter des vêtements amples, ni des bijoux, car ils peuvent être happés par des pièces en mouvement. Il est recommandé de porter des gants de protection et des chaussures antidérapantes lors du travail à l'extérieur. Porter un casque protecteur pour contenir les cheveux longs.
10. **Porter des lunettes de sécurité.** Porter également un masque anti-poussière et une protection auditive durant le travail qui produit de la poussière. Il est obligatoire de porter une protection auditive si le niveau de bruit dépasse 85 dB (A). Les niveaux de bruit peuvent dépasser les valeurs spécifiées en fonction du milieu de travail et du matériau travaillé.
11. **Utiliser un dispositif d'extraction de la poussière.** Si l'outil est équipé d'un dispositif de récupération des poussières ou de dépoussiérage, s'assurer qu'il est correctement utilisé.
12. **Ne pas maltraiter le cordon d'alimentation.** Ne jamais utiliser le cordon d'alimentation pour transporter l'outil et ne jamais débrancher ce dernier en tirant sur le cordon. Protéger le cordon de la chaleur, de l'huile et des bords tranchants.
13. **Fixer le matériau en place.** Utiliser des serre-joints ou un étiau. Cela réduit les risques et laisse

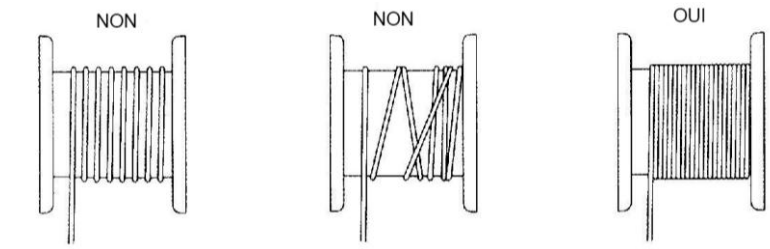
les deux mains libres pour contrôler l'outil.

14. **Ne pas trop se pencher.** Maintenir un bon appui et rester en équilibre en tout temps.
15. **Traiter les outils avec soin.** Maintenir les outils aiguisés et propres pour optimiser le travail et la sécurité. Suivre les instructions concernant le graissage et le changement des accessoires. Examiner périodiquement l'état des cordons de l'outil et, au besoin, confier leur réparation à un poste d'entretien agréé. Examiner périodiquement l'état des cordons de rallonge et les remplacer au besoin. Maintenir les poignées sèches, propres, sans souillure d'huile et de graisse.
16. **Débrancher les outils.** Quand ils ne servent pas, avant l'entretien, avant de changer les accessoires tels que les lames, les mèches et les couteaux.
17. **Enlever les clés de réglage et serrage.** Prendre l'habitude de voir à ce qu'elles soient mises de côté avant de mettre l'outil en marche.
18. **Éviter la mise en marche accidentelle.** Ne pas transporter un outil branché avec le doigt appuyé sur l'interrupteur. S'assurer que le commutateur est en position d'arrêt avant de brancher l'outil.
19. **Cordons de rallonge pour extérieur.** Quand l'outil est utilisé à l'extérieur, n'employer que des rallonges destinées à tel usage et portant les suffixes d'homologation. Vos installations électriques (prises) doivent correspondre aux normes de sécurité. En cas de doute, faites-les vérifier par un électricien professionnel. La fiche de votre prise de courant doit obligatoirement être reliée à la terre et votre installation électrique doit être équipée d'une protection magnétothermique (disjoncteur ou fusibles associé(s) à un relais thermique).
20. **Rester alerte.** Se concentrer sur le travail. Faire preuve de jugement. Ne pas se servir de l'outil lorsqu'on est fatigué.
21. **Rechercher les pièces endommagées.** Avant d'utiliser l'outil, examiner soigneusement l'état des pièces telles que le protecteur pour s'assurer qu'elles fonctionnent correctement et qu'elles accomplissent leur tâche. Vérifier l'alignement et la liberté de fonctionnement des pièces mobiles, l'état et le montage des pièces et toutes autres conditions susceptibles d'affecter défavorablement le fonctionnement. Il faut réparer la protection ou toute pièce dont l'état laisse à désirer ou en remplacer par un poste de service agréé sauf si autrement indiqué dans ce manuel d'instructions. Confier le remplacement de tout interrupteur défectueux à un centre de service autorisé. Ne pas utiliser un outil dont l'interrupteur ne fonctionne pas correctement.
22. **Avertissement.** L'usage d'accessoires ou attachements autres que ceux recommandés dans ce manuel d'instructions peut entraîner des blessures personnelles.
23. **Confier la réparation de l'outil à un spécialiste.** Cet appareil électrique est conforme aux règles de sécurité prévues. La réparation des appareils électriques effectuée par des personnes non qualifiées présente des risques de blessures pour l'utilisateur.

1.2. Instructions de sécurité particulières

1. Soulever la charge du sol à la vitesse minimale du palan. Le câble (chaîne, sangle) doit être tendu et ne doit pas présenter de mou lorsque la charge est soulevée du sol.
2. Il est interdit de soulever des charges supérieures à la capacité nominale du palan ;
3. Ne pas exercer de traction latérale sur les charges ;
4. Tout ralenti excessif (par exemple, moteur actionné par des impulsions brèves) doit être évité ;
5. Protéger l'appareil du gel et des très basses températures.
6. Si l'appareil ne parvient pas à soulever une charge, ne pas continuer à appuyer sur le bouton de levage : ceci signifie que la charge est supérieure à la capacité maximale de l'appareil
7. Ne pas surcharger l'appareil. Ne pas utiliser plusieurs palans électriques pour soulever un élément.
8. Ne pas soulever de charges lourdes en biais, ne pas utiliser le palan électrique pour traîner des charges au sol.
9. Respecter la charge maximale indiquée sur l'étiquette et non celle indiquée sur le crochet.
10. Ne pas laisser des éléments lourds suspendus trop longtemps afin d'éviter une déformation permanente des pièces et afin d'empêcher que des accidents ne surviennent.
11. Si le câble en acier est usé, remplacer-le par un câble de mêmes caractéristiques que le câble d'origine
12. Ne pas soulever des éléments fixes ou bloqués.
13. Ne jamais démonter l'appareil pendant qu'il est en fonctionnement, ni avec le câble d'alimentation branché.
14. Ne pas faire fonctionner l'appareil sous la pluie ou en cas de tempête.
15. Cet appareil est réservé à une utilisation en intérieur. NE PAS L'UTILISER EN EXTÉRIEUR.
16. Ne jamais soulever des personnes.

17. Ne pas circuler sous les charges suspendues.
18. Avant de commencer le travail, vérifier que le câble en acier est enroulé correctement sur le tambour avec un pas correspondant au diamètre du câble.
19. Laisser au moins trois tours de câble sur le palan pour ne pas endommager la fixation du câble.
20. Ne pas enroulez plus de 15 m de câble sur le palan.



21. Appuyer sur le bouton avant de charger le palan, éliminer tout relâchement dans le câble d'acier puis soulever la charge.
22. Respecter la charge maximale indiquée sur l'étiquette et non celle indiquée sur le crochet. Ne pas laisser des éléments lourds suspendus trop longtemps afin d'éviter une déformation permanente des pièces et afin d'empêcher que des accidents ne surviennent.
23. Si le câble en acier est usé, remplacer-le par un câble de mêmes caractéristiques que le câble d'origine. Nos câbles sont commercialisés chez tous les réparateurs agréés.
24. Avant de commencer le travail, vérifier le bon fonctionnement des interrupteurs.
25. Attention : Le palan n'a pas de fonction de coupure en cas de surcharge, s'il ne parvient pas à soulever une charge, arrêter et laisser refroidir le moteur, réduire la charge et essayer à nouveau.
26. Dispositif de sécurité de limite de position :
Le dispositif de sécurité de limite de position est conçu pour empêcher le dépassement des limites de capacité lors du levage ou de la descente d'une charge
Ne pas l'utiliser comme un commutateur de déplacement et ne jamais le démonter.
27. Système de frein de palan
Le système de frein de palan est réglé en usine pour fonctionner dans les conditions de charge nominale. Après une utilisation prolongée, le caoutchouc du système de frein s'use et ce dernier n'est alors plus aussi efficace. Si vous constatez que le palan ne peut plus soulever la charge pour laquelle il est prévu, contacter votre revendeur pour faire remplacer la plaque de friction.
28. Le palan électrique est équipé de dispositifs de sécurité de position limite supérieure et inférieure. Lorsqu'une charge est levée jusqu'au niveau de position limite, l'appareil arrête son opération de levage. Réciproquement, si le déplacement vers le bas est trop rapide, le disjoncteur de protection se déclenche et l'appareil arrête son opération. Le disjoncteur de protection vers le bas est installé sur le côté de l'appareil. Il doit y avoir au moins 2 tours de câble d'acier sur le tambour lorsque le disjoncteur de protection vers le bas se déclenche. Dans le cas contraire, son réglage est incorrect et vous devez le faire réinitialiser auprès de votre revendeur.
29. Penser à vérifier tous les 6 mois toutes les pièces qui s'usent facilement, telles qu'indiquées ci-dessus, pour garantir la sécurité de l'opérateur et de l'appareil.

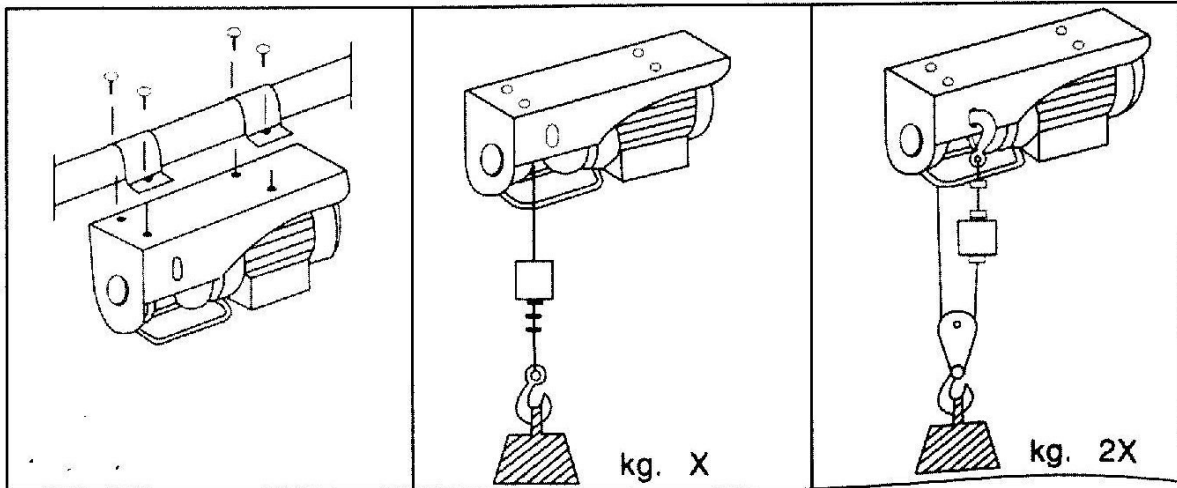
2. Installation

2.1. Caractéristiques techniques

	Modèle : 10801	
	Sans poulie de mouflage	Avec poulie de mouflage
Force portante	100 kg	200 kg
Hauteur de levage	12 m	6 m
Vitesse de levage	10m/min	5m/min
longueur de câble	12 m	
Diamètre du câble	3 mm	
Résistance à la rupture du câble	>800 kg	
Facteur de marche	S3-20% 10min	

Tension du réseau	230V – 50Hz
Puissance du moteur	P1 480W
Indice de protection	IP 54
Indice d'isolation	B
Capacité	16 uf /450V

La « version de base » du palan est dotée d'un système de fixation spécialement conçu pour son boulonnage à un support rond, carré ou rectangulaire.



Après avoir vérifié que les caractéristiques de courant à votre prise (volt/hertz) correspondent à celles indiquées sur la plaque signalétique de l'appareil, vous pouvez brancher la fiche. En cas d'utilisation d'une rallonge, il est indispensable de respecter les indications selon le tableau ci-dessus :

Longueur rallonge	Section de câble
Jusqu'à 20 m	1,5 mm
De 20 à 50 m	2,5 mm

Avant de commencer le travail, vérifiez le bon fonctionnement des interrupteurs.

3. Maintenance

VERIFIER régulièrement si le câble en acier est en bon état.

VERIFIER le serrage des vis qui fixent l'attache supérieure de l'appareil et du réducteur

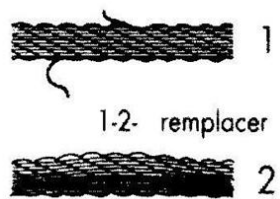
VERIFIER L'ÉTAT ET LE SERRAGE DES ÉCROUS du serre-câble en acier.

VÉRIFIER régulièrement si l'interrupteur du moteur et le bouton-poussoir sont en bon état. Vérifier le niveau d'usure du palan et effectuez un entretien régulier de ce dernier. Vérifiez-le normalement une fois par an.

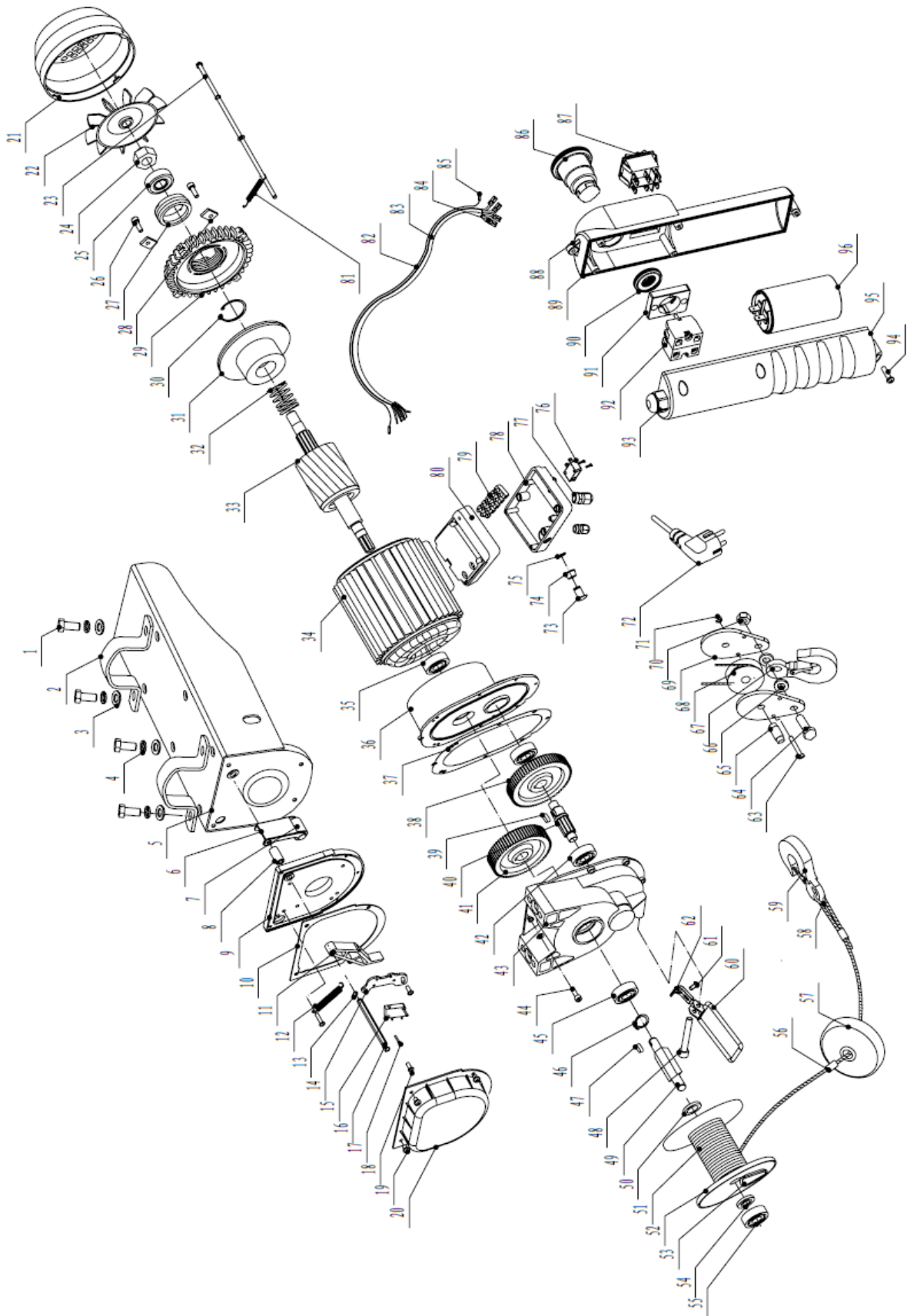
Vérifier que toutes les pièces mobiles sont parfaitement graissées ou huilées : par exemple, le crochet, l'arbre du tambour, la boîte de vitesses, l'arbre, etc.

Ne graissez pas le câble !

NOTE : Abrasion du crochet : Vérifier l'abrasion du crochet à chaque entretien ; si l'usure/l'abrasion s'étend sur plus de 10 % de la surface du crochet, remplacez le crochet par un crochet neuf.



4. Vue éclatée – Liste des pièces



N°	Description	N°	Description	N°	Description
1	Boulon	34	Enveloppe stator	67	Crochet
2	Anneau de fixation	35	Roulement	68	Poulie
3	Rondelle plate	36	Coque	69	Attelle
4	Rondelle ressort	37	Amortisseur	70	Contre-écrou
5	Support structure	38	Roue engrenage	71	Contre-écrou
6	bloqueur	39	Clé plate	72	Fiche
7	Rouleau	40	Arbre	73	Bouton fin de course
8	Bague	41	Roue engrenage	74	Passerelle étanche
9	Plaque	42	Roulement	75	Bague
10	Joint	43	Boîte engrenage	76	Interrupteur de sécurité
11	Levier de fin de course	44	Vis	77	Gabarit fixation
12	Ressort	45	Roulement	78	Protection
13	Collier élastique	46	Collier élastique	79	Borne
14	Plaque	47	Clé plate	80	Boîte de raccordement
15	Interrupteur de fin de course	48	Vis	81	Ressort
16	Axe hexagonal	49	Arbre	82	Câble
17	Boulon	50	Rondelle	83	Câble acier
18	Boulon	51	Câble acier	84	Prise
19	Vis	52	Tambour	85	Plaque
20	Protection	53	Cale	86	Interrupteur Bouton d'arrêt d'urgence
21	Protection ventilateur	54	Rondelle	87	Bouton montée -descente
22	Ventilateur	55	Roulement	88	Coque poignée
23	Boulon	56	Bague aluminium	89	Joint
24	Ecrou ?	57	Dalle butoir	90	Contre-écrou
25	Roulement	58	Cosse câble	91	Support interrupteur
26	Vis	59	Crochet	92	Interrupteur Bouton d'arrêt d'urgence
27	Manchon	60	Arbre	93	Pièce de fixation
28	Cage roulement	61	Boulon	94	Vis
29	Séparation	62	Lamelle ressort	95	Coque poignée
30	Circlip	63	Boulon	96	Condensateur
31	Composant frein	64	Boulon		
32	Ressort de déclenchement	65	Axe		
33	Rotor	66	Rondelle		

5. Garantie et Conformité du produit

La garantie ne peut être accordée à la suite de :

Une utilisation anormale, une manœuvre erronée, une modification non autorisée, un défaut de transport, de manutention ou d'entretien, l'utilisation de pièces ou d'accessoires non d'origine, des interventions effectuées par du personnel non agréé, l'absence de protection ou dispositif sécurisant l'opérateur, le non-respect des consignes précitées exclut votre machine de notre garantie, les marchandises voyagent sous la responsabilité de l'acheteur à qui il appartient d'exercer tout recours à l'encontre du transporteur dans les formes et délais légaux. Se reporter à nos Conditions Générales de Ventes pour toute demande de garantie.

Protection de l'environnement :



Votre appareil contient de nombreux matériaux recyclables.

Nous vous rappelons que les appareils usagés ne doivent pas être mélangés avec d'autres déchets. Les produits électriques ne doivent pas être mis au rebut avec les déchets ménagers. Merci de les recycler dans les points de collecte prévus à cet effet. Adressez-vous auprès des autorités locales ou de votre revendeur pour obtenir des conseils sur le recyclage.

1. Safety instructions

WARNING! When using power tools, always follow BASE's safety instructions to reduce the risk of fire, electric shock and personal injury, including the following.



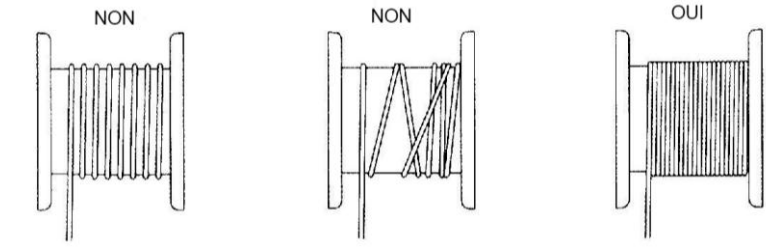
1.1 General safety instructions

1. **Read the package insert.** Read the entire instruction manual carefully and follow the instructions. Learn how to use the appliance correctly using this user manual and familiarise yourself with the safety instructions. Keep it well so that you can have this information at all times. If the appliance is to be handed over to other persons, give them this instruction manual as well. The device should only be handled by persons specially trained in its use and who are familiar with the safety rules and regulations.
2. **Keep the work area clean.** Congested areas and workbenches can result in injury or accident.
3. **Consider the work environment.** Do not expose the tool to rain. Do not use the tool in places that are wet or with a risk of water spray. Light the work area well. Do not use tools in the presence of flammable liquids or gases.
4. **Be careful of electrical shock.** Avoid personal contact with grounded devices or objects.
5. **Keep children away.** Do not allow visitors to touch the extension tool or cord. All visitors should be away from the work area.
6. **Store unused tools.** Unused tools should be stored in a dry or locked area out of the reach of children. Do not leave a stored implement connected.
7. **Do not force the tool.** A tool will perform better and be safer if used at the power for which it was designed.
8. **Use the appropriate tool.** Do not force a small tool or accessory to do the work of one of the largest cut. Do not use the tool for any purpose for which it is not designed; therefore, do not use circular saws to cut logs or tree branches.
9. **Wear suitable clothing.** Never wear loose clothing or jewellery, as they can be caught by moving parts. It is recommended to wear protective gloves and non-slip shoes when working outdoors. Wear a protective helmet to hold long hair.
10. **Wear safety glasses.** Also wear a dust mask and hearing protection when working with dust. Hearing protection is mandatory if the noise level exceeds 85 db (a). Noise levels may exceed the specified values depending on the working environment and material being worked.
11. **Use a dust extraction device.** If the tool is equipped with a dust collection or dust removal device, ensure that it is used correctly.
12. **Do not abuse the power cord.** Never use the power cord to transport the tool and never disconnect it last by pulling on the cord. Protect the cord from heat, oil and sharp edges.
13. **Secure the material in place.** Use clamps or vise. This reduces the risks and leaves both hands free to control the tool.
14. **Do not bend too much.** Maintain good support and balance at all times.
15. **Treat tools with care.** Keep tools sharp and clean to maximise work and safety. Follow the instructions for greasing and changing the accessories. Periodically inspect the condition of the implement cords and, if necessary, have them repaired at an authorised service station. Periodically inspect the condition of the extension cords and replace if necessary. Keep the handles dry, clean, free of oil and grease contamination.

- 16. Disconnect the tools.** When they are not used, before servicing, before changing accessories such as blades, wicks and knives.
- 17. Remove the adjustment and tightening wrenches.** Take the habit of checking that they are set aside before starting the tool.
- 18. Avoid accidental operation.** Do not carry a connected tool with your finger pressed on the light switch. Ensure that the switch is in the off position before connecting the tool.
- 19. Outdoor extension cords.** When the tool is used outdoors, use only extension cords intended for such use and bearing certification suffixes. Your electrical installations (sockets) must comply with safety standards. If in doubt, have them checked by a professional electrician. The form of your current socket must be grounded and your electrical installation must be equipped with magnetothermic protection (circuit breaker or fuses associated with a thermal relay).
- 20. Stay alert.** Focus on work. Use judgement. Do not use the tool when you are tired.
- 21. Check for damaged parts.** Before using the tool, carefully examine the condition of parts such as the protector to ensure that they function correctly and that they perform their task. Check the alignment and freedom of operation of the moving parts, the condition and fitting of the parts and any other conditions which may adversely affect the operation. The protection or any part that is in poor condition must be repaired or replaced by an authorised service station unless otherwise indicated in this instruction manual. Have any defective light switch replaced by an authorised service centre. Do not use a tool whose light switch is not working properly.
- 22. Warning.** Use of accessories or attachments other than those recommended in this instruction manual may result in personal injury.
- 23. Entrust the repair of the tool to a specialist.** This electrical device complies with the safety regulations. The repair of electrical equipment by unqualified persons presents a risk of injury to the user.

1.2 special safety instructions

1. Raise the load off the ground at the minimum hoist speed. The cable (chain, strap) must be tight and free of slack when the load is lifted off the ground.
2. It is forbidden to lift loads above the rated capacity of the hoist;
3. Do not exert lateral pull on the loads;
4. Excessive idling (for example, engine actuated by short pulses) must be avoided;
5. Protect the appliance from freezing temperatures and very low temperatures.
6. If the appliance cannot lift a load, do not continue to press the lift button: this means that the load is greater than the maximum capacity of the appliance
7. Do not overload the appliance. Do not use multiple electric hoists to lift an item.
8. Do not lift heavy loads at an angle, do not use the electric hoist to drag loads to the ground.
9. observe the maximum load indicated on the label and not the maximum load indicated on the hook.
10. Do not leave heavy items suspended for too long to prevent permanent deformation of parts and to prevent accidents.
11. If the steel cable is worn, replace it with a cable of the same characteristics as the original cable
12. Do not lift any fixed or blocked parts.
13. Never disassemble the appliance while it is in operation or with the power cable connected.
14. Do not operate the appliance in the rain or in the event of a storm.
15. This appliance is for indoor use only. Do not use it outdoors.
16. never lift persons.
17. Do not travel under suspended loads.
18. Before starting work, check that the steel cable is wound correctly on the drum with a pitch corresponding to the cable diameter.
19. Leave at least three turns of the cable on the hoist to prevent damage to the cable retainer.
20. Do not wrap more than 15 m of cable on the hoist.



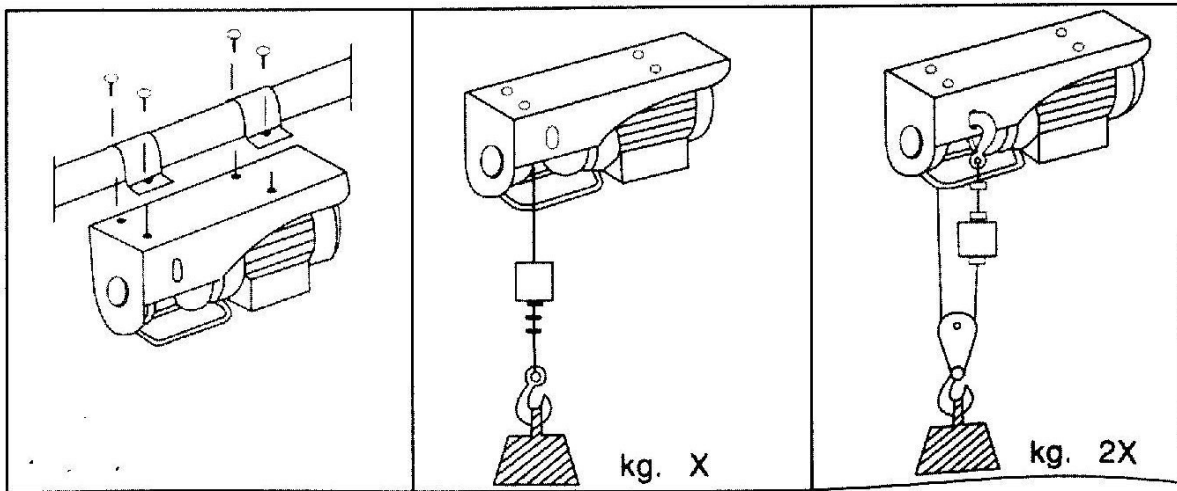
21. Press the button before loading the hoist, remove any slack in the steel cable and lift the load.
22. Observe the maximum load indicated on the label and not the maximum load indicated on the hook. Do not leave heavy items suspended for too long to prevent permanent deformation of parts and to prevent accidents.
23. If the steel cable is worn, replace it with a cable of the same characteristics as the original cable. Our cables are available at all authorised repairers.
24. Before starting work, cheque the switches for correct operation.
25. Caution: the hoist does not have an overload cut-off function, if it fails to lift a load, stop and let the engine cool down, reduce the load and try again.
26. Position limit safety device:
The position limit safety device is designed to prevent exceeding the capacity limits when lifting or lowering a load
Do not use it as a travel switch or disassemble it.
27. Hoist brake system
The hoist brake system is factory set to operate under rated load conditions. After prolonged use, the rubber in the brake system wears and the brake system is no longer as effective. If you find that the hoist can no longer lift the load for which it is intended, contact your dealer to have the friction plate replaced.
28. The electric hoist is equipped with upper and lower limit position safety devices. When a load is lifted to the limit position level, the device stops lifting. Conversely, if the downward movement is too fast, the protective circuit breaker trips and the appliance stops operation. The protective circuit breaker down is installed on the side of the unit. There must be at least 2 turns of steel cable on the drum when the down protection circuit breaker trips. Otherwise, the setting is incorrect and you must have it reset at your dealer.
29. Remember to cheque every 6 months all easily worn parts, as indicated above, to ensure the safety of the operator and the machine.

2. Installation

2.1. Technical specifications

	Model: 10801	
	Without mittens pulley	With mittens pulley
Carrying force	100 kg	200 kg
Lift height	12 m	6 m
Lifting speed	10m/min.	5m/min.
Cablelength	12 m	
Cable diametre	3 mm	
Wire break resistance	≥800 kg	
Walking factor	S3-20% 10min	
Mains voltage	230v – 50hz	
Power of the engine	P1 480w	
Protection rating	Ip 54	
Insulation index	B	
Capacity	16 uf /450v	

The "base version" of the hoist has a special attachment system designed for bolting to a round, square or rectangular support.



After you have verified that the current specifications on your socket (volt/hertz) match those shown on the device's plate of information, you can connect the form. When using a extension, it is essential to observe the indications in accordance with the board above:

Length extension	Cable section
Up to 20 m	1,5 mm
From 20 to 50 m	2,5 mm

Before starting work, cheque the switches for correct operation.

3. maintenance

Regularly cheque that the steel cable is in good condition.

Cheque the tightness of the screw that secure the upper attachment of the unit and the reducer

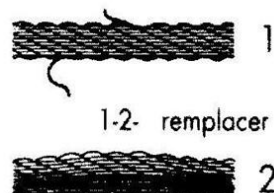
Cheque the condition and tightness of the steel cable tie nuts.

Periodically cheque that the engine light switch and the push-button are in good condition. Cheque the hoist for wear and perform regular maintenance on the hoist. Cheque it normally once a year.

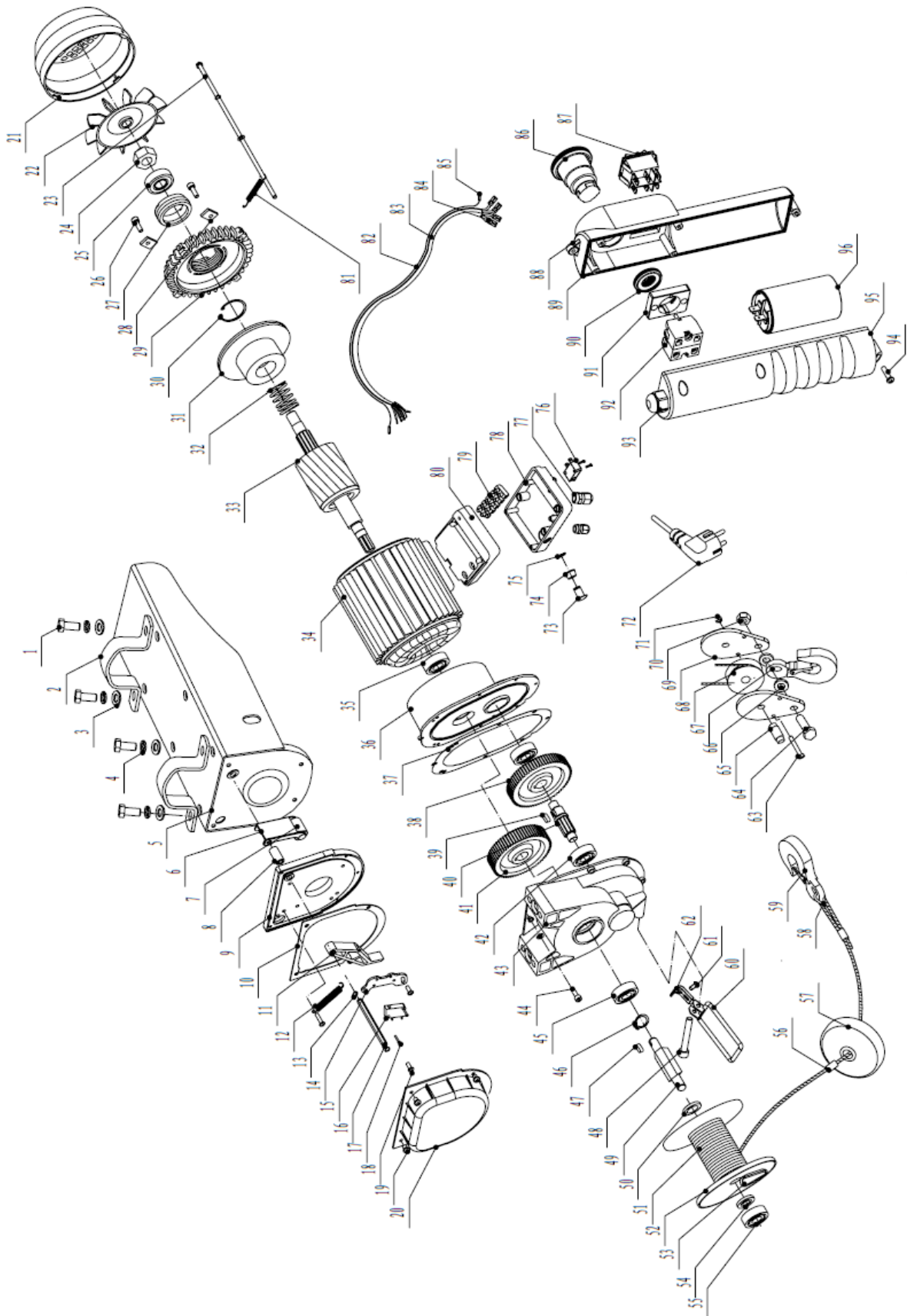
Cheque that all moving parts are perfaectly greased or oiled: e.g. Hook, drum shaft, gearbox, shaft, etc.

Do not grease the cable!

Note: hook abrasion: cheque the hook abrasion at every service; if the wear/abrasion extends over 10% of the hook surface, replace the hook with a new hook.



4. Exploded view – parts list



No.	Description	No.	Description	No.	Description
1	Bolt	34	Stator housing	67	Hook
2	Retaining ring	35	Bearing	68	Pulley
3	Washer plate	36	Shell	69	Splint
4	Washer spring	37	Shock absorber	70	Lock nut
5	Support structure	38	Wheel gear	71	Lock nut
6	Blocker	39	Open-end wrench	72	Form
7	Roller	40	Shaft	73	End of stroke button
8	Ring	41	Wheel gear	74	Sealed cable grommet
9	Plate	42	Bearing	75	Ring
10	Seal	43	Gear gearbox	76	Security light switch
11	Limit the sink	44	Screw	77	Mounting template
12	Spring	45	Bearing	78	Protection
13	Elastic necklace	46	Elastic necklace	79	Terminal
14	Plate	47	Open-end wrench	80	Junction box
15	Limit light switch	48	Screw	81	Spring
16	Hexagonal pin	49	Shaft	82	Cable
17	Bolt	50	Washer	83	Steel cable
18	Bolt	51	Steel cable	84	Socket
19	Screw	52	Drum	85	Plate
20	Protection	53	Shim	86	Light switch emergency stop button
21	Fan protection	54	Washer	87	Raise-lower button
22	Fan	55	Bearing	88	Grip shell
23	Bolt	56	Ring aluminum	89	Seal
24	Nut?	57	Bumper slab	90	Lock nut
25	Bearing	58	Pod cable	91	Support light switch
26	Screw	59	Hook	92	Light switch emergency stop button
27	Sleeve	60	Shaft	93	Fastener
28	Bearing cage	61	Bolt	94	Screw
29	Separation	62	Spring flap	95	Grip shell
30	Circlip	63	Bolt	96	Capacitor
31	Brake component	64	Bolt		
32	Trigger spring	65	Pin		
33	Rotor	66	Washer		

5. Product warranty and compliance

Warranty cannot be granted as a result of:

Abnormal use, improper handling, unauthorised modification, lack of transport, handling or maintenance, use of non-genuine parts or accessories, work carried out by unauthorised personnel, lack of protection or device securing the operator, failure to comply with the above instructions excludes your machine from our warranty, the goods travel under the responsibility of the purchaser to whom it is responsible to exercise any recourse against the carrier in legal forms and deadlines. Please refer to our terms and conditions of sales for warranty claims.

environmental protection:



Your device contains many recyclable materials.

We remind you that used appliances must not be mixed with other waste. Electrical products should not be disposed of with household waste. Please recycle them at the designated collection points. Contact your local authorities or dealer for recycling advice.

1. Instrucciones de seguridad

¡ATENCIÓN! Cuando utilice herramientas eléctricas, siga siempre las precauciones de seguridad de BASE para reducir el riesgo de incendio, descarga eléctrica y lesiones a las personas, incluyendo las siguientes.



1.1 Instrucciones generales de seguridad

1. **Lea el prospecto.** Lea cuidadosamente todo el manual de instrucciones y siga sus instrucciones. Aprenda a usar el aparato correctamente usando estas instrucciones y familiarícese con las instrucciones de seguridad. Guárdela para que pueda tener esta información en todo momento. Si el electrodoméstico va a ser entregado a otros, dales este manual de instrucciones también. El aparato solo debe ser manipulado por personas que hayan sido especialmente capacitadas en su uso y que estén familiarizadas con las normas y reglamentos de seguridad.
2. **Mantenga el área de trabajo limpia.** Las áreas congestionadas y los bancos de trabajo representan un riesgo de lesiones o accidentes.
3. **Considere el lugar de trabajo.** No exponga la herramienta a la lluvia. No utilice la herramienta en lugares húmedos y húmedos o lugares donde exista riesgo de salpicaduras de agua. Ilumina bien el área de trabajo. No utilice herramientas en presencia de líquidos o gases inflamables.
4. **Cuidado con el choque eléctrico.** Evite el contacto corporal con el equipo u objetos que están a tierra.
5. **No deje que los niños se acerquen.** No permita que los visitantes toquen la herramienta o el cable de extensión. Todos los visitantes deben estar lejos del área de trabajo.
6. **Almacene las herramientas no utilizadas.** Las herramientas no utilizadas deben almacenarse en un lugar seco o cerrado fuera del alcance de los niños. No deje una herramienta almacenada enchufada.
7. **No fuerce la herramienta.** Una herramienta dará mejores resultados y será más segura si se utiliza en la potencia para la que fue diseñada.
8. **Utilice la herramienta apropiada.** No fuerce una herramienta pequeña o accesorio para realizar el trabajo de un tamaño mayor. No utilice la herramienta para un propósito para el que no está diseñada; por lo tanto, no utilice sierras circulares para cortar troncos o ramas de árboles.
9. **Use ropa apropiada.** Nunca use ropa suelta o joyas, ya que pueden quedar atrapados en partes móviles. Se recomienda usar guantes protectores y zapatos antideslizantes cuando se trabaja al aire libre. Use un casco protector para contener el cabello largo.
10. **Use gafas de seguridad.** También use una máscara antipolvo y protección auditiva durante el trabajo que produzca polvo. La protección auditiva es obligatoria si el nivel de ruido supera los 85 dB (A). Los niveles de ruido pueden exceder los valores especificados dependiendo del entorno de trabajo y el material que se trabaja.
11. **Utilice un dispositivo de extracción de polvo.** Si la herramienta está equipada con un dispositivo de recolección de polvo o eliminación de polvo, asegúrese de que se utiliza correctamente.
12. **No abusos del cable de alimentación.** Nunca use el cable de alimentación para transportar la herramienta y nunca la desconecte por último tirando del cordón. Proteja el cordón del calor, el aceite y los bordes afilados.
13. **Asegure el material en su lugar.** Utilice C-clamps o un vicio. Esto reduce el riesgo y deja ambas

manos libres para controlar la herramienta.

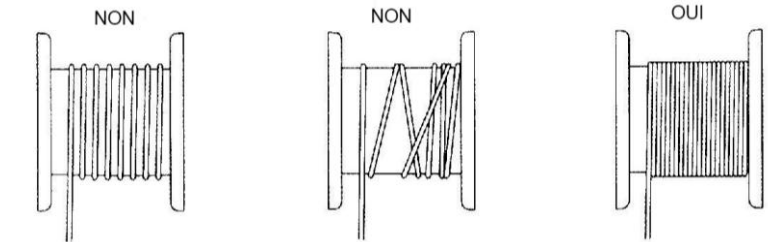
14. **No dobles demasiado.** Mantenga un buen apoyo y equilibrio en todo momento.
15. **Trate las herramientas con cuidado.** Mantenga las herramientas afiladas y limpias para optimizar el trabajo y la seguridad. Siga las instrucciones para engrasar y cambiar los accesorios. Inspeccione periódicamente el estado de los cables de la herramienta y, si es necesario, haga que sean reparados por una estación de servicio autorizada. Inspeccionar periódicamente el estado de los cables de extensión y reemplazar si es necesario. Mantenga las manijas secas, limpias, libres de contaminación de aceite y grasa.
16. **Desconecte las herramientas.** Cuando no está en uso, antes del mantenimiento, antes de cambiar accesorios como cuchillas, brocas y cuchillos.
17. **Retire las llaves de ajuste y apriete.** Convierta en un hábito ver que se apartan antes de iniciar la herramienta.
18. **Evite la operación accidental.** No lleve una herramienta enchufada con el dedo presionado sobre el interruptor. Asegúrese de que el interruptor esté en la posición de apagado antes de conectar la herramienta.
19. **Cordones de extensión exteriores.** Cuando la herramienta se utilice en exteriores, utilice solo cables de extensión destinados a dicho uso y sufijos de aprobación de rodamientos. Sus instalaciones eléctricas (enchufes) deben cumplir con las normas de seguridad. En caso de duda, hágalos revisar por un electricista profesional. El enchufe de su toma de corriente debe estar conectado a tierra y su instalación eléctrica debe estar equipada con protección magnetotérmica (disyuntor o fusibles asociados con un relé térmico).
20. **Manténgase alerta.** Centrarse en el trabajo. Usa buen juicio. No utilice la herramienta cuando esté cansado.
21. **Compruebe las piezas dañadas.** Antes de usar la herramienta, examine cuidadosamente el estado de las piezas, como el protector, para asegurarse de que funcionan correctamente y están realizando su tarea. Compruebe la alineación y la libertad de funcionamiento de las piezas móviles, el estado y el montaje de las piezas y cualquier otra condición que pueda afectar negativamente el funcionamiento. El guardia o cualquier pieza en mal estado será reparado o reemplazado por una estación de servicio aprobada a menos que se especifique lo contrario en este manual de instrucciones. Haga que cualquier interruptor defectuoso sea reemplazado por un centro de servicio autorizado. No utilice una herramienta con un interruptor que no esté funcionando correctamente.
22. **Advertencia.** El uso de accesorios o accesorios distintos de los recomendados en este manual de instrucciones puede ocasionar lesiones personales.
23. **Haga que la herramienta sea reparada por un especialista.** Este aparato eléctrico cumple con las normas de seguridad prescritas. La reparación de aparatos eléctricos llevada a cabo por personas no cualificadas supone un riesgo de lesiones para el usuario.

1.2 Instrucciones especiales de seguridad

1. Levante la carga del suelo a la velocidad mínima del polipasto. El cable (cadena, correa) debe estar apretado y libre de holgura cuando la carga se levanta del suelo.
2. Está prohibido levantar cargas superiores a la capacidad nominal del polipasto;
3. No aplique tracción lateral a las cargas;
4. Debe evitarse el desgaste excesivo (por ejemplo, motor accionado por pulsos cortos);
5. Proteja la unidad de congelación y temperaturas muy bajas.
6. Si el aparato no puede levantar una carga, no continúe pulsando el botón de elevación: Esto significa que la carga excede la capacidad máxima del aparato
7. No sobrecargue el aparato. No use más de un polipasto eléctrico para levantar un artículo.
8. No levante cargas pesadas en ángulo, no utilice el polipasto eléctrico para arrastrar cargas en el suelo.
9. Observe la carga máxima indicada en la etiqueta y no la indicada en el gancho.
10. No deje las piezas pesadas suspendidas demasiado tiempo para evitar la deformación permanente de las piezas y evitar que ocurran accidentes.
11. Si el cable de acero está desgastado, reemplácelo por un cable de las mismas características que el cable original
12. No levante artículos estacionarios o bloqueados.
13. Nunca desmonte el aparato mientras esté en funcionamiento o con el cable de alimentación

conectado.

14. No opere el aparato en condiciones de lluvia o tormenta.
15. Este electrodoméstico es solo para uso en interiores. NO USAR AL AIRE LIBRE.
16. Nunca levantes a la gente.
17. No conduzca bajo cargas suspendidas.
18. Antes de comenzar a trabajar, compruebe que el cable de acero esté enroscado correctamente en el tambor con un paso correspondiente al diámetro del cable.
19. Deje al menos tres vueltas del cable en el polipasto para evitar daños en el montaje del cable.
20. No enrolle más de 15 m de cable en el polipasto.



21. Presione el botón antes de cargar el polipasto, retire cualquier holgura en el cable de acero y levante la carga.
22. Observe la carga máxima indicada en la etiqueta y no la indicada en el gancho. No deje las piezas pesadas suspendidas demasiado tiempo para evitar la deformación permanente de las piezas y evitar que ocurran accidentes.
23. Si el cable de acero está desgastado, reemplácelo por un cable de las mismas características que el cable original. Nuestros cables se venden en todos los reparadores autorizados.
24. Antes de comenzar a trabajar, compruebe que los interruptores están funcionando correctamente.
25. Precaución: El polipasto no tiene una función de corte de sobrecarga, si no levanta una carga, pare y deje que el motor se enfríe, reduzca la carga e intente de nuevo.
26. Dispositivo de seguridad de límite de posición:
El dispositivo de seguridad de límite de posición está diseñado para evitar que se excedan los límites de capacidad al levantar o bajar una carga
No lo use como interruptor de viaje ni lo desmonte.
27. Sistema de frenos de polipasto
El sistema de freno de polipasto está configurado de fábrica para operar bajo condiciones de carga nominal. Después de un uso prolongado, la goma del sistema de frenos se desgasta y el sistema de frenos ya no es tan eficaz. Si encuentra que el polipasto ya no puede levantar la carga para la que está destinado, póngase en contacto con su distribuidor para reemplazar la placa de fricción.
28. El polipasto eléctrico está equipado con dispositivos de seguridad de posición límite superior e inferior. Cuando se levanta una carga hasta el nivel de posición límite, la máquina detiene su operación de elevación. Por el contrario, si el movimiento descendente es demasiado rápido, el disyuntor protector se dispara y el aparato detiene su funcionamiento. El disyuntor de protección hacia abajo está instalado en el lado del aparato. Debe haber al menos 2 vueltas de cable de acero en el tambor cuando el disyuntor descendente se desplaza. De lo contrario, se configura incorrectamente y debe reiniciarlo con su distribuidor.
29. Recuerde revisar cada 6 meses todas las piezas fácilmente usadas, como se indicó anteriormente, para garantizar la seguridad del operador y del aparato.

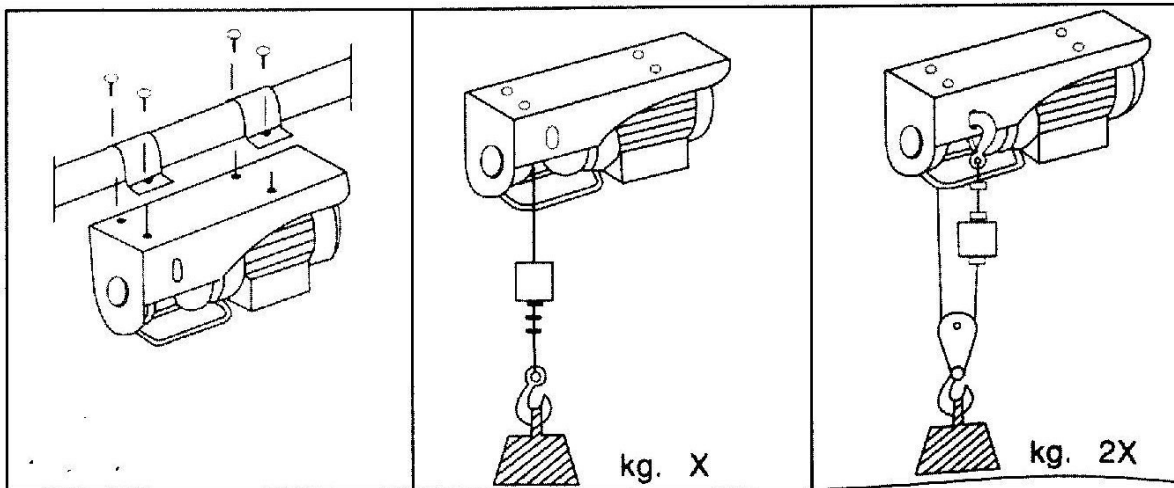
2. Instalación

2.1. Especificaciones técnicas

	Modelo: 10801	
	Sin polea de cinturón	Con bloque de polea
Fuerza portante	100 kg	200 kg
Altura de elevación	12 m..	6 m..

Velocidad de elevación	10m/min.	5m/min.
longitud del cable	12 m..	
Diámetro del cable	3 mm	
Resistencia a la rotura del cable	≥800 kg	
Factor deber	S3-20% 10min.	
Voltaje de red	230V – 50Hz	
Potencia del motor	P1.480W	
Protección de ingreso	IP 54	
Clasificación de aislamiento	B	
Capacidad	16 uf /450V.	

La "versión BASE" del polipasto tiene un sistema de fijación especialmente diseñado para atornillar a un soporte redondo, cuadrado o rectangular.



Después de comprobar que la clasificación actual en su toma de corriente (voltios/hertz) coincide con la placa de clasificación del electrodoméstico, puede enchufar el enchufe. Cuando se utiliza un cable de extensión, es esencial observar las indicaciones de acuerdo con la tabla anterior:

Longitud de extensión	Sección de cable
Hasta 20 m.	1, 5mm
De 20 a 50 m	2,5 mm

Antes de comenzar a trabajar, compruebe el funcionamiento de los interruptores.

3. Mantenimiento

COMPRUEBE el cable de acero regularmente para ver si está en buenas condiciones.

COMPRUEBE la estanqueidad de los tornillos que aseguran la abrazadera superior del electrodoméstico y la caja de engranajes

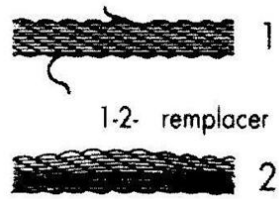
COMPRUEBE LA CONDICIÓN Y LA ESTANQUEIDAD DE LAS TUERCAS DE amarre de cable de acero.

COMPRUEBE regularmente que el interruptor del motor y el botón están en buenas condiciones. Compruebe el polipasto para el desgaste y realice un mantenimiento regular. Compruébalo normalmente una vez al año.

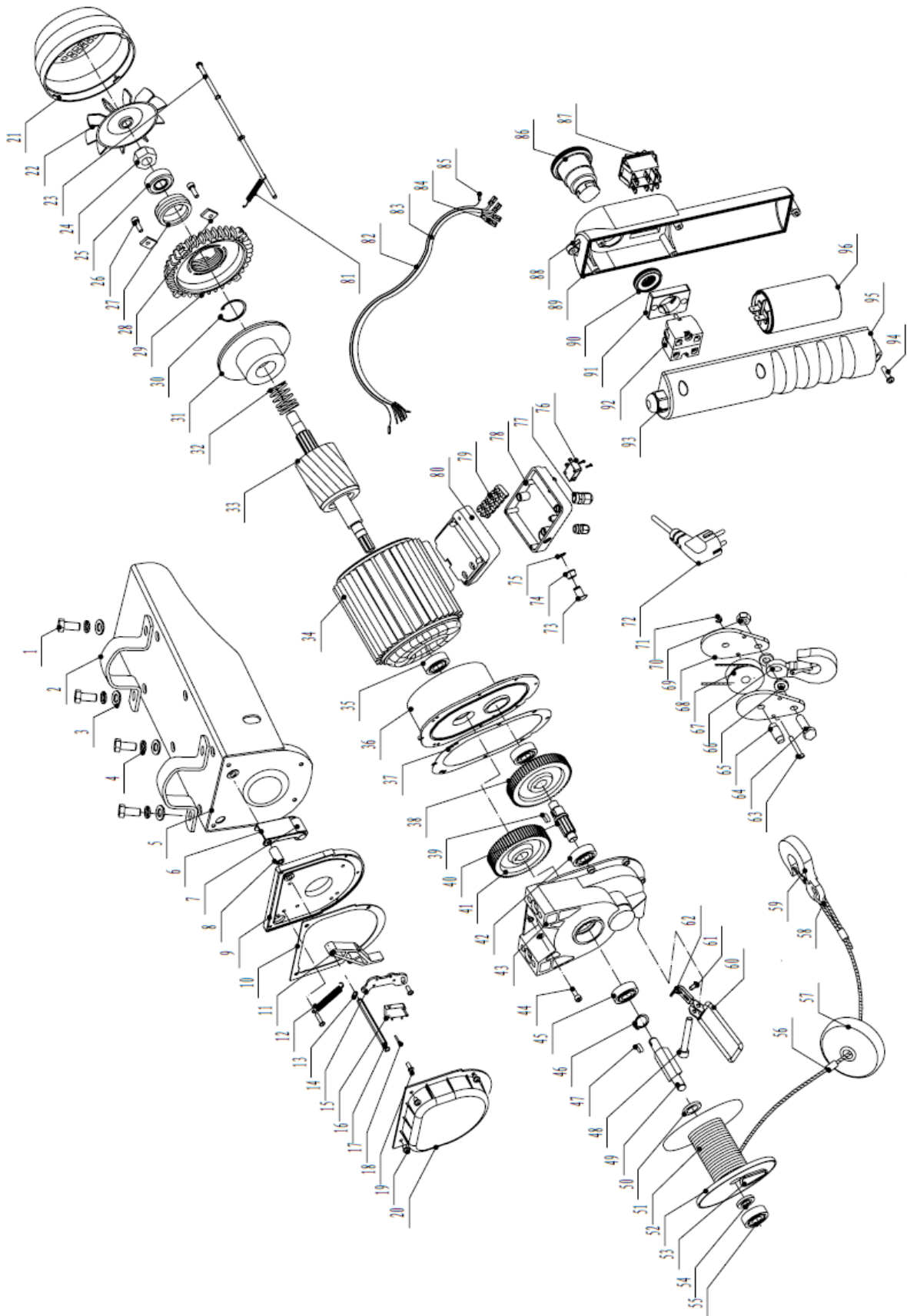
Compruebe que todas las piezas móviles estén completamente engrasadas o engrasadas: Por ejemplo, gancho, eje del tambor, caja de cambios, eje, etc.

¡No engrase el cable!

NOTA: Abrasión del gancho: Compruebe la abrasión del gancho en cada servicio; si el desgaste/abrasión se extiende sobre más del 10% de la superficie del gancho, reemplace el gancho con un gancho nuevo.



4. Vista explotada – Lista de piezas



NO	Descripción	NO	Descripción	NO	Descripción
1	Perno	34	Carcasa del estator	67	Gancho
2	Anillo de fijación	35	Cojinete	68	Polea
3	Lavadora plana	36	Shell	69	Férula
4	Lavadora de primavera	37	Amortiguador	70	Tuerca de seguridad
5	Apoyo estructural	38	Rueda de engranajes	71	Tuerca de seguridad
6	bloqueador	39	Llave abierta	72	Enchufe
7	Rodillo	40	Eje	73	Botón de límite
8	Bushing	41	Rueda de engranajes	74	Entrada de cable impermeable
9	Plato	42	Cojinete	75	Bushing
10	Junta	43	Caja de cambios	76	Interruptor de seguridad
11	Palanca límite	44	Tornillo	77	Arreglar jig
12	Primavera	45	Cojinete	78	Protección
13	Collar elástico	46	Collar elástico	79	Terminal
14	Plato	47	Llave abierta	80	Caja de conexiones
15	Interruptor de límite	48	Tornillo	81	Primavera
16	Pin hexagonal	49	Eje	82	Cable
17	Perno	50	Lavadora	83	Cable de acero
18	Perno	51	Cable de acero	84	Socket
19	Tornillo	52	Tambor	85	Plato
20	Protección	53	Shim	86	Cambie el botón de parada de emergencia
21	Guardia de ventiladores	54	Lavadora	87	Subir - Botón inferior
22	Ventilador	55	Cojinete	88	Maneja el shell
23	Perno	56	Buje de aluminio	89	Junta
24	¿Nut?	57	Azulejo de parachoques	90	Tuerca de seguridad
25	Cojinete	58	Terminal de cable	91	Cambiar de soporte
26	Tornillo	59	Gancho	92	Cambie el botón de parada de emergencia
27	Manga	60	Eje	93	Cierre
28	Jaula de rodamiento	61	Perno	94	Tornillo
29	Separación del servicio	62	Cuchilla de muelle	95	Maneja el shell
30	Circlip	63	Perno	96	Condensador
31	Componente de freno	64	Perno		
32	Viaje de primavera	65	Pin		
33	Rotor	66	Lavadora		

5. Garantía y cumplimiento del producto

La garantía no se puede conceder como resultado de:

Uso anormal, maniobras erróneas, modificaciones no autorizadas, defectos en el transporte, manipulación o mantenimiento, uso de piezas o accesorios no originales, trabajo realizado por personal no autorizado, falta de protección o dispositivo de seguridad para el operador, el incumplimiento de las instrucciones antes mencionadas excluye su máquina de nuestra garantía, la mercancía viaja bajo la responsabilidad del comprador a quien corresponde ejercer cualquier recurso contra el transportista en las formas legales y plazos. Consulte nuestros Términos y Condiciones Generales de Venta para reclamaciones de garantía.

Protección del medio ambiente:



Su dispositivo contiene muchos materiales reciclables.

Le recordamos que los electrodomésticos usados no deben mezclarse con otros residuos. Los productos eléctricos no deben eliminarse con los residuos domésticos. Por favor, recicla en los puntos de recogida previstos para este fin. Póngase en contacto con sus autoridades locales o distribuidor para obtener asesoramiento sobre reciclaje.

1. Sicherheitsanweisungen

WARNUNG! Bei der Verwendung von Elektrowerkzeugen sollten immer die grundlegenden Sicherheitshinweise beachtet werden, um das Risiko von Feuer, Elektroschock und Verletzungen von Personen zu reduzieren, einschließlich der folgenden Anweisungen.



1.1 Allgemeine Sicherheitsanweisungen

1. **Kennenlernen des Merkmals.** Lesen Sie das gesamte Handbuch sorgfältig durch und befolgen Sie die Anweisungen. Mit dieser Bedienungsanleitung lernen, das Gerät richtig zu bedienen und sich mit den Sicherheitshinweisen vertraut zu machen. Verwahren Sie es so auf, dass Sie jederzeit über diese Informationen verfügen können. Wenn das Gerät an andere Personen übergeben werden soll, geben Sie ihnen auch diese Gebrauchsanweisung. Das Gerät darf nur von speziell geschulten Personen bedient werden, die mit den Sicherheitsregeln und -vorschriften vertraut sind.
2. **Den Arbeitsbereich sauber zu halten.** Überfüllte Bereiche und Werkstätten bergen Verletzungs- oder Unfallgefahr.
3. **Arbeitsumfeld berücksichtigen.** Setzen Sie das Werkzeug nicht dem Regen aus. Verwenden Sie das Werkzeug nicht an feuchten, nassen Orten oder bei denen das Risiko von Wasserspritzern besteht. Den Arbeitsbereich gut beleuchten. Verwenden Sie die Werkzeuge nicht in Gegenwart von brennbaren Flüssigkeiten oder Gasen.
4. **Vorsicht bei elektrischen Entladungen.** Vermeiden Sie Körperkontakt mit Geräten oder Gegenständen, die mit der Erde verbunden sind.
5. **Lassen Sie die Kinder nicht näher kommen.** Besucher dürfen das Werkzeug oder die Verlängerungsleitung nicht berühren. Alle Besucher müssen sich vom Arbeitsbereich fernhalten.
6. **Unbenutzte Werkzeuge aufbewahren.** Unbenutzte Werkzeuge sollten an einem trockenen oder verschlossenen Ort aufbewahrt werden, der außerhalb der Reichweite von Kindern liegt. Lassen Sie ein Werkzeug nicht eingesteckt.
7. **Erzwingen Sie das Werkzeug nicht.** Ein Werkzeug liefert bessere Ergebnisse und ist sicherer, wenn es bei der Leistung verwendet wird, für die es entworfen wurde.
8. **Verwenden Sie das entsprechende Werkzeug.** Zwingen Sie nicht ein kleines Werkzeug oder ein kleines Zubehör, um die Arbeit eines größeren zu erledigen. Verwenden Sie das Werkzeug nicht für einen Zweck, für den es nicht ausgelegt ist; verwenden Sie daher keine Kreissägen, um Baumstämme oder Zweige zu schneiden.
9. **Geeignete Kleidung tragen.** Tragen Sie niemals lockere Kleidung oder Schmuck, da sie von bewegten Stücken eingefangen werden können. Es wird empfohlen, Schutzhandschuhe und rutschfeste Schuhe bei der Arbeit im Freien zu tragen. Tragen Sie einen Schutzhelm, um langes Haar zu halten.
10. **Tragen Sie eine Sicherheitsbrille.** Tragen Sie auch eine Staubmaske und einen Gehörschutz während der Arbeit, die Staub produziert. Ein Gehörschutz ist obligatorisch, wenn der Geräuschpegel 85 dB(A) übersteigt. Der Geräuschpegel kann die angegebenen Werte je nach Arbeitsumfeld und bearbeitetem Material überschreiten.
11. **Verwenden Sie eine Staubentfernungsvorrichtung.** Wenn das Werkzeug mit einer Staubsammelvorrichtung oder Staubsammelvorrichtung ausgestattet ist, muss sichergestellt werden, dass es ordnungsgemäß verwendet wird.
12. **Nicht die Nahrungsleitung missbrauchen.** Verwenden Sie niemals das Netzkabel, um das

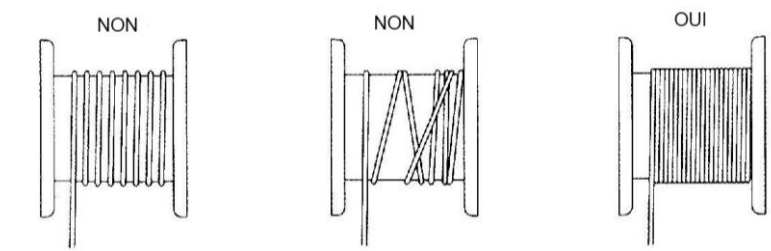
Werkzeug zu transportieren, und ziehen Sie es nie aus zuletzt durch ziehen an der schnur. Schützen Sie das Kabel vor Hitze, Öl und scharfen Kanten.

- 13. Material an Ort und Stelle befestigen.** Verbinder oder Schraubstock verwenden. Dies reduziert das Risiko und lässt beide Hände frei, um das Werkzeug zu kontrollieren.
- 14. Nicht zu viel beugen.** Halten Sie eine gute Unterstützung und bleiben Sie jederzeit im Gleichgewicht.
- 15. Werkzeuge sorgfältig behandeln.** Halten Sie die Werkzeuge scharf und sauber, um Arbeit und Sicherheit zu optimieren. Befolgen Sie die Anweisungen zum Schmieren und Wechseln des Zubehörs. Regelmäßig den Zustand der Werkzeugschnüre überprüfen und bei Bedarf die Reparatur einer zugelassenen Wartungsstelle anvertrauen. Überprüfen Sie regelmäßig den Zustand der Verlängerungskabel und ersetzen Sie sie bei Bedarf. Halten Sie die Griffe trocken, sauber, ohne Schmutz von Öl und Fett.
- 16. Werkzeuge trennen.** Wenn sie nicht verwendet werden, vor der Wartung, bevor Sie Zubehör wie Klingen, Strähnen und Messer wechseln.
- 17. Einstellschlüssel und Spannschlüssel entfernen.** Gewöhnen Sie sich daran, zu sehen, dass sie beiseite gelegt werden, bevor Sie das Werkzeug einschalten.
- 18. Versehentliches Einschalten vermeiden.** Tragen Sie kein angeschlossenes Werkzeug mit gedrücktem Finger auf den Schalter. Stellen Sie sicher, dass sich der Schalter in der Stopp-Position befindet, bevor Sie das Werkzeug anschließen.
- 19. Verlängerungskabel für Außenbereich.** Wenn das Werkzeug im Freien verwendet wird, nur Verlängerungen verwenden, die für diesen Zweck bestimmt sind und die Nachsetzzeichen für die Genehmigung tragen. Ihre Elektroinstallationen (Steckdosen) müssen den Sicherheitsstandards entsprechen. Im Zweifelsfall lassen Sie sie von einem professionellen Elektriker überprüfen. Der Stecker Ihrer Steckdose muss zwingend mit der Erde verbunden sein und Ihre elektrische Anlage muss mit einem magnetothermischen Schutz (Leistungsschalter oder Sicherungen, die mit einem thermischen Relais verbunden sind) ausgestattet sein.
- 20. Bleiben Sie wachsam.** Konzentrieren Sie sich auf die Arbeit. Urteilsvermögen zeigen. Verwenden Sie das Werkzeug nicht, wenn Sie müde sind.
- 21. Beschädigte Teile suchen.** Bevor Sie das Werkzeug verwenden, überprüfen Sie sorgfältig den Zustand von Teilen wie dem Beschützer, um sicherzustellen, dass sie ordnungsgemäß funktionieren und ihre Aufgabe erfüllen. Überprüfen Sie die Ausrichtung und Funktionsfreiheit der beweglichen Teile, den Zustand und die Montage der Teile und alle anderen Bedingungen, die die Funktion beeinträchtigen können. Der Schutz oder jedes Teil, dessen Zustand zu wünschen übrig lässt, muss repariert oder durch eine autorisierte Servicestelle ersetzt werden, es sei denn, dies ist in dieser Bedienungsanleitung anders angegeben. Den Austausch eines defekten Schalters an ein autorisiertes Servicecenter anvertrauen. Verwenden Sie kein Werkzeug, dessen Schalter nicht ordnungsgemäß funktioniert.
- 22. Warnung.** Die Verwendung von Zubehör oder Befestigungen, die nicht in dieser Anleitung empfohlen werden, kann zu persönlichen Verletzungen führen.
- 23. Die Reparatur des Werkzeugs einem Spezialisten anvertrauen.** Dieses elektrische Gerät entspricht den vorgesehenen Sicherheitsvorschriften. Die Reparatur von Geräten durch Unqualifizierte birgt Verletzungsgefahr für den Benutzer.

1.2 Besondere Sicherheitsanweisungen

1. Heben Sie die Bodenlast auf die Mindestgeschwindigkeit des Hebers. Das Kabel (Kette, Gurt) muss gespannt sein und darf beim Anheben der Last vom Boden nicht weich sein.
2. Es ist verboten, Lasten zu heben, die über der Nennkapazität des Hebers liegen;
3. Keine seitliche Zugkraft auf die Lasten ausüben;
4. Übermäßiger Leerlauf (z. B. Motor mit kurzen Impulsen) ist zu vermeiden.
5. Schützen Sie das Gerät vor Frost und sehr niedrigen Temperaturen.
6. Wenn das Gerät eine Last nicht heben kann, drücken Sie den Hubknopf nicht weiter: Das bedeutet, dass die Last größer ist als die maximale Kapazität des Geräts
7. Das Gerät nicht überladen. Verwenden Sie nicht mehrere elektrische Hebezeuge, um ein Element anzuheben.
8. Heben Sie keine schweren Lasten schräg, verwenden Sie den elektrischen Hebezug nicht, um Lasten auf den Boden zu ziehen.
9. Auf dem Etikett angegebene Maximalbelastung beachten und nicht auf dem Haken.

10. Lasse schwere Elemente nicht zu lange hängen, um eine dauerhafte Verformung der Teile zu vermeiden und Unfälle zu verhindern.
11. Wenn das Stahlkabel abgenutzt ist, ersetzen Sie es durch ein Kabel mit den gleichen Eigenschaften wie das Originalkabel
12. Heben Sie keine festen oder blockierten Elemente an.
13. Entfernen Sie das Gerät niemals während des Betriebs oder mit angeschlossenem Netzkabel.
14. Das Gerät nicht bei Regen oder Sturm betreiben.
15. Dieses Gerät ist für den Einsatz in Innenräumen reserviert. **VERWENDEN SIE ES NICHT DRAUSSEN.**
16. Niemals Menschen heben.
17. Nicht unter hängenden Lasten fahren.
18. Bevor Sie mit der Arbeit beginnen, überprüfen Sie, ob das Stahlkabel korrekt auf der Trommel mit einem Schritt, der dem Kabeldurchmesser entspricht, gewickelt ist.
19. Lassen Sie mindestens drei Kabelumdrehungen auf dem Hebezug, um die Kabelbefestigung nicht zu beschädigen.
20. Wickeln Sie nicht mehr als 15 m Kabel auf den Hebezug.



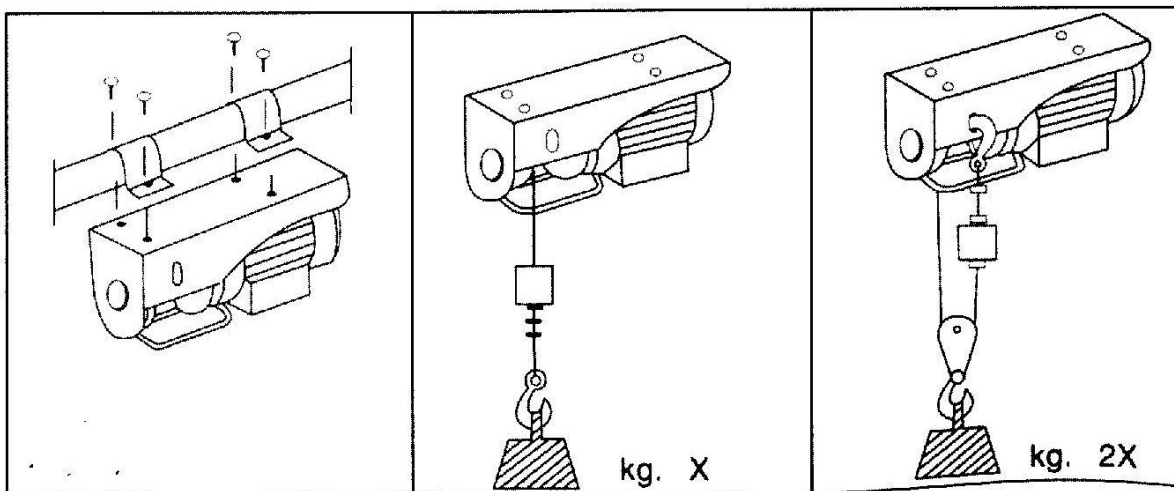
21. Vor dem Aufladen des Hebees den Knopf drücken, Lösen im Stahlkabel beseitigen und die Last anheben.
22. Auf dem Etikett angegebene Maximalbelastung beachten und nicht auf dem Haken. Lasse schwere Elemente nicht zu lange hängen, um eine dauerhafte Verformung der Teile zu vermeiden und Unfälle zu verhindern.
23. Wenn das Stahlkabel abgenutzt ist, ersetzen Sie es durch ein Kabel mit den gleichen Eigenschaften wie das Originalkabel. Unsere Kabel werden bei allen autorisierten Reparaturwerkstätten verkauft.
24. Bevor Sie mit der Arbeit beginnen, überprüfen Sie die korrekte Funktion der Schalter.
25. Achtung: Der Hebezug hat bei Überlastung keine Abschaltfunktion, wenn er eine Last nicht heben, den Motor stoppen und abkühlen lassen kann, die Last reduzieren und erneut versuchen kann.
26. Positionsgrenzsicherung:
Die Positionsgrenzsicherung ist so ausgelegt, dass sie das Überschreiten der Kapazitätsgrenzen beim Heben oder Absenken einer Last verhindert
Verwenden Sie es nicht als Wegschalter und demontieren Sie es nie.
27. Hebebremssystem
Das Hebebremssystem ist werkseitig so eingestellt, dass es unter Nennlastbedingungen funktioniert. Nach längerem Gebrauch verschleißt sich der Gummi des Bremssystems und das Bremssystem ist dann nicht mehr so effizient. Wenn Sie feststellen, dass der Hebezug die beabsichtigte Last nicht mehr heben kann, wenden Sie sich an Ihren Händler, um die Reibungsplatte zu ersetzen.
28. Der elektrische Hebezug ist mit Sicherheitseinrichtungen für die obere und untere Grenzposition ausgestattet. Wenn eine Last bis zur Grenzposition angehoben wird, stoppt das Gerät den Hubvorgang. Ist die Abwärtsbewegung hingegen zu schnell, wird der Schutzschalter ausgelöst und das Gerät stoppt den Betrieb. Der Schutzschalter nach unten ist an der Seite des Geräts installiert. Es muss mindestens 2 Umdrehungen des Stahlkabels auf der Trommel sein, wenn der Schutzschalter nach unten auslöst. Andernfalls ist die Einstellung falsch und Sie müssen sie bei Ihrem Händler zurücksetzen lassen.
29. Denken Sie daran, alle 6 Monate alle Teile zu überprüfen, die sich leicht abnutzen, wie oben angegeben, um die Sicherheit des Bedieners und des Geräts zu gewährleisten.

2. Installation

2.1. Technische Merkmale

	Modell: 10801	
	Ohne Muffriemenscheibe	Mit Muffelrolle
Tragkraft	100 kg	200 kg
Hubhöhe	12 m	6 m
Hubgeschwindigkeit	10m/min	5m/min
kabellänge	12 m	
Kabeldurchmesser	3 mm	
Bruchfestigkeit des Kabels	>800 kg	
Lauffaktor	S3-20% 10min	
Spannung des Netzes	230V – 50Hz	
Motorleistung	P1 480W	
Schutzart	IP 54	
Isolationsindex	B	
Kapazität	16E./450V	

Die „Basisversion“ des Hebees verfügt über ein Befestigungssystem, das speziell für die Verschraubung an eine runde, quadratische oder rechteckige Halterung entwickelt wurde.



Nachdem Sie überprüft haben, ob die Stromeigenschaften an Ihrer Steckdose (Volt/Hertz) den auf dem Typenschild des Geräts angegebenen entsprechen, können Sie den Stecker anschließen. Bei Verwendung eines Verlängerungsverlängers ist es unerlässlich, die Angaben gemäß der obigen Tabelle zu beachten:

Länge verlängert	Kabelquerschnitt
Bis zu 20 m	1,5 mm
Von 20 bis 50 m	2,5 mm

Bevor Sie mit der Arbeit beginnen, überprüfen Sie die korrekte Funktion der Schalter.

3. Wartung

Prüfen Sie regelmäßig, ob das Stahlkabel in gutem Zustand ist.

Die Schrauben, die die obere Befestigung des Geräts und des Getriebes befestigen, müssen gespannt werden

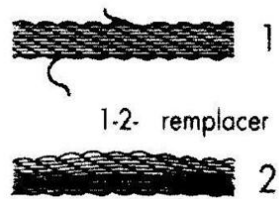
ZUSTAND UND ANZIEHEN DER MUTTERN des Stahlkabelhalters überprüfen.

Regelmäßig ÜBERPRÜFEN, ob Motorschalter und Drucktaster in gutem Zustand sind. Überprüfen Sie den Verschleißstand des Hebers und führen Sie eine regelmäßige Wartung durch. Überprüfen Sie es normalerweise einmal im Jahr.

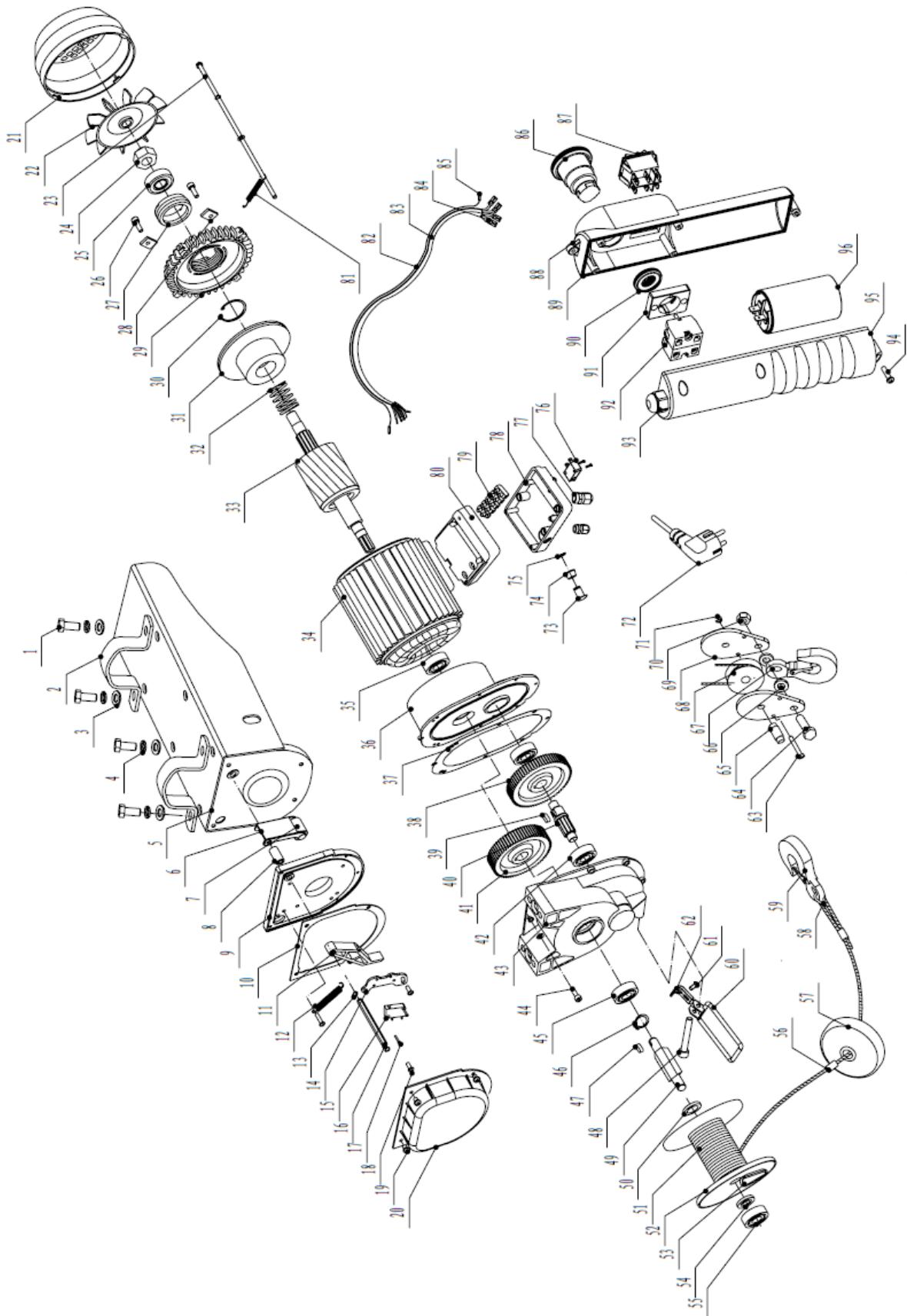
Überprüfen Sie, ob alle beweglichen Teile perfekt geschmiert oder geölt sind: Z. B. Haken, Trommelwelle, Getriebe, Welle usw.

Kabel nicht schmieren!

Haken Abrieb: Haken bei jeder Wartung auf Abrieb prüfen; wenn Verschleiß/Abrieb mehr als 10 % der Hakenoberfläche beträgt, ersetzen Sie den Haken durch einen neuen Haken.



4. Zersplitterte Ansicht – Liste der Teile



NR.	Beschreibung	NR.	Beschreibung	NR.	Beschreibung
1	Bolzen	34	Umschlag Stator	67	Haken
2	Befestigungsring	35	Lager	68	Riemenscheibe
3	Flachscheibe	36	Rumpf	69	Schiene
4	Federscheibe	37	Stoßdämpfer	70	Kontermutter
5	Strukturstütze	38	Getrieberad	71	Kontermutter
6	blocker	39	Flachschlüssel	72	Stecker
7	Rolle	40	Welle	73	Endschalter
8	Ring	41	Getrieberad	74	Wasserdichter Kabeldurchgang
9	Platte	42	Lager	75	Ring
10	Dichtung	43	Getriebe	76	Sicherheitsschalter
11	Endhebel	44	Schraube	77	Befestigungsschablone
12	Feder	45	Lager	78	Schutz
13	Mit elastischem Halsband	46	Mit elastischem Halsband	79	Klemme
14	Platte	47	Flachschlüssel	80	Anschlussbox
15	Endschalter	48	Schraube	81	Feder
16	Sechseckachse	49	Welle	82	Kabel
17	Bolzen	50	Unterlegscheibe	83	Stahlkabel
18	Bolzen	51	Stahlkabel	84	Stecker
19	Schraube	52	Trommel	85	Platte
20	Schutz	53	Keil	86	Schalter NOT-AUS
21	Lüfterschutz	54	Unterlegscheibe	87	Knopf nach oben - nach unten
22	Ventilator	55	Lager	88	Handschale
23	Bolzen	56	Aluminiumring	89	Dichtung
24	Mutter?	57	Anschlagplatte	90	Kontermutter
25	Lager	58	Kabelschuh	91	Schalterhalterung
26	Schraube	59	Haken	92	Schalter NOT-AUS
27	Hülse	60	Welle	93	Befestigungsteil
28	Käfig Lager	61	Bolzen	94	Schraube
29	Trennung	62	Federlamell	95	Handschale
30	Sicherungsring	63	Bolzen	96	Kondensator
31	Bremskomponente	64	Bolzen		
32	Auslösefeder	65	Achse		
33	Rotor	66	Unterlegscheibe		

5. Garantie und Konformität des Produkts

Die Garantie kann nicht gewährt werden aufgrund von:

Unsachgemäße Verwendung, fehlerhaftes Manöver, unbefugte Änderungen, mangelnde Beförderung, Handhabung oder Wartung, Verwendung von nicht-Originalteilen oder Zubehör, Eingriffe durch nicht autorisiertes Personal, mangelnder Schutz oder Schutzvorrichtung für den Bediener, die nichtbeachtung der vorgenannten anweisungen schließt ihre maschine von unserer garantie aus, die waren reisen unter der verantwortung des käufers, dem es obliegt, innerhalb der gesetzlichen form und fristen rechtsmittel gegen den spediteur einzulegen. Bitte beachten Sie unsere Allgemeinen Geschäftsbedingungen für Gewährleistungsansprüche.

Umweltschutz:



Ihr Gerät enthält viele recycelbare Materialien.

Wir möchten Sie daran erinnern, dass gebrauchte Geräte nicht mit anderen Abfällen vermischt werden dürfen. Elektrische Produkte dürfen nicht zusammen mit Haushaltsabfällen entsorgt werden. Bitte recyceln Sie diese an den dafür vorgesehenen Sammelstellen. Wenden Sie sich an die örtlichen Behörden oder Ihren Händler, um Rat zum Recycling zu erhalten.

1. Istruzioni di sicurezza

ATTENZIONE! Quando si utilizzano utensili elettrici, è necessario adottare sempre le precauzioni di sicurezza di base per ridurre il rischio di incendi, scosse elettriche e lesioni alle persone, tra cui:



1.1 Istruzioni generali sulla sicurezza

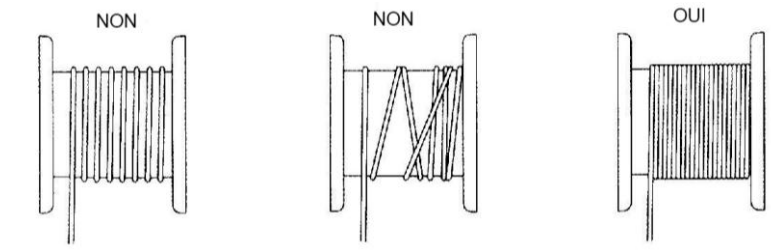
1. **Leggere il foglio illustrativo.** Leggere attentamente l'intero manuale di istruzioni e seguire le relative istruzioni. Scoprite come utilizzare correttamente l'apparecchio seguendo queste istruzioni e familiarizzate con le istruzioni di sicurezza. Conservarlo in modo da poter avere sempre queste informazioni. Se l'apparecchio deve essere consegnato ad altri, consegnargli anche questo manuale di istruzioni. L'apparecchio deve essere maneggiato esclusivamente da persone appositamente addestrate all'uso e che abbiano familiarità con le norme e le norme di sicurezza.
2. **Mantenere pulita l'area di lavoro.** Le aree congestionate e i banchi di lavoro rappresentano un rischio di lesioni o incidenti.
3. **Considerate il luogo di lavoro.** Non esporre lo strumento alla pioggia. Non utilizzare l'attrezzo in luoghi umidi, bagnati o in luoghi in cui sussiste il rischio di spruzzi d'acqua. Illuminare bene l'area di lavoro. Non utilizzare strumenti in presenza di liquidi o gas infiammabili.
4. **Prestare attenzione alle scosse elettriche.** Evitare il contatto fisico con attrezzature o oggetti collegati a terra.
5. **Non lasciare che i bambini si avvicinino.** Non consentire ai visitatori di toccare lo strumento o il cavo di prolunga. Tutti i visitatori devono essere lontani dall'area di lavoro.
6. **Conservare gli attrezzi inutilizzati.** Gli attrezzi inutilizzati devono essere conservati in un luogo asciutto o chiuso fuori dalla portata dei bambini. Non lasciare collegato un utensile riposto.
7. **Non forzare l'attrezzo.** Uno strumento darà risultati migliori e sarà più sicuro se utilizzato alla potenza per la quale è stato progettato.
8. **Utilizzare l'attrezzo appropriato.** Non forzare un utensile o un accessorio di piccole dimensioni a eseguire lavori di dimensioni maggiori. Non utilizzare l'attrezzo per scopi per i quali non è stato progettato; pertanto, non utilizzare seghe circolari per tagliare tronchi o rami di alberi.
9. **Indossare un abbigliamento adeguato.** Non indossare mai indumenti larghi o gioielli, poiché potrebbero rimanere impigliati nelle parti in movimento. Si consiglia di indossare guanti protettivi e scarpe antiscivolo quando si lavora all'aperto. Indossare un casco protettivo per contenere i capelli lunghi.
10. **Indossare occhiali protettivi.** Indossare anche una maschera antipolvere e protezioni acustiche durante il lavoro che produce polvere. La protezione acustica è obbligatoria se il livello di rumorosità supera i 85 dB (A). I livelli di rumorosità possono superare i valori specificati a seconda dell'ambiente di lavoro e del materiale da lavorare.
11. **Utilizzare un dispositivo di estrazione della polvere.** Se l'attrezzo è dotato di un dispositivo di raccolta o rimozione della polvere, accertarsi che venga utilizzato correttamente.
12. **Non utilizzare in modo improprio il cavo di alimentazione.** Non utilizzare mai il cavo di alimentazione per trasportare lo strumento e non scollegarlo per ultimo tirando il cavo. Proteggere il cavo da calore, olio e bordi affilati.
13. **Fissare il materiale in posizione.** Utilizzare fascette a C o una morsa. Ciò riduce il rischio e lascia entrambe le mani libere per controllare l'utensile.

14. **Non piegare troppo.** Mantenere sempre un buon supporto e un buon equilibrio.
15. **Trattare gli attrezzi con cura.** Mantenere gli attrezzi affilati e puliti per ottimizzare il lavoro e la sicurezza. Seguire le istruzioni per l'ingrassaggio e la sostituzione degli accessori. Ispezionare periodicamente le condizioni dei cavi dell'utensile e, se necessario, farli riparare da una stazione di assistenza autorizzata. Ispezionare periodicamente le condizioni dei cavi di prolunga e sostituirli se necessario. Mantenere le impugnature asciutte, pulite e prive di contaminazione da olio e grasso.
16. **Scollegare gli attrezzi.** Quando non in uso, prima della manutenzione, prima di sostituire accessori come lame, punte e coltelli.
17. **Rimuovere le chiavi di regolazione e di serraggio.** Fare in modo che siano messi da parte prima di avviare l'attrezzo.
18. **Evitare l'uso accidentale.** Non portare con sé un attrezzo collegato alla presa con il dito premuto sull'interruttore. Assicurarsi che l'interruttore sia in posizione Off prima di collegare l'attrezzo.
19. **Prolunghe per esterni.** Quando l'utensile viene utilizzato all'esterno, utilizzare solo prolunghe destinate a tale uso e suffissi di approvazione dei cuscinetti. Gli impianti elettrici (prese) devono essere conformi agli standard di sicurezza. In caso di dubbi, farli controllare da un elettricista professionista. La spina della presa di corrente deve essere dotata di messa a terra e l'impianto elettrico deve essere dotato di protezione magnetotermica (interruttore di circuito o fusibili associati a un relè termico).
20. **State attenti.** Concentrati sul lavoro. Usare il buon senso. Non utilizzare lo strumento quando è stanco.
21. **Controllare che non vi siano parti danneggiate.** Prima di utilizzare l'attrezzo, esaminare attentamente le condizioni di parti come la protezione per assicurarsi che funzionino correttamente e che stiano svolgendo il loro compito. Controllare l'allineamento e la libertà di funzionamento delle parti in movimento, le condizioni e il montaggio delle parti e qualsiasi altra condizione che possa influire negativamente sul funzionamento. La protezione o qualsiasi parte in cattive condizioni deve essere riparata o sostituita da una stazione di servizio approvata, salvo diversa indicazione nel presente manuale di istruzioni. Far sostituire gli interruttori difettosi da un centro di assistenza autorizzato. Non utilizzare un attrezzo con un interruttore che non funziona correttamente.
22. **Avvertenza.** L'uso di accessori o accessori diversi da quelli raccomandati nel presente manuale di istruzioni può causare lesioni personali.
23. **Far riparare l'attrezzo da un tecnico specializzato.** Questo apparecchio elettrico è conforme alle norme di sicurezza prescritte. La riparazione di apparecchi elettrici eseguita da personale non qualificato comporta il rischio di lesioni per l'utente.

1.2 Istruzioni di sicurezza speciali

1. Sollevare il carico da terra alla velocità minima del paranco. Il cavo (catena, cinghia) deve essere serrato e privo di allentamento quando il carico viene sollevato da terra.
2. È vietato sollevare carichi superiori alla capacità nominale del paranco;
3. Non applicare trazione laterale ai carichi;
4. Evitare un regime minimo eccessivo (ad esempio, il motore azionato da brevi impulsi);
5. Proteggere l'unità dal congelamento e dalle temperature molto basse.
6. Se l'apparecchio non è in grado di sollevare un carico, non continuare a premere il pulsante di sollevamento: Ciò significa che il carico supera la capacità massima dell'apparecchio
7. Non sovraccaricate l'apparecchio. Non utilizzare più di un paranco elettrico per sollevare un elemento.
8. Non sollevare carichi pesanti ad angolo, non utilizzare il paranco elettrico per trascinare i carichi sul terreno.
9. Rispettare il carico massimo indicato sull'etichetta e non quello indicato sul gancio.
10. Non lasciare le parti pesanti sospese troppo a lungo per evitare la deformazione permanente delle parti e per evitare incidenti.
11. Se il cavo in acciaio è usurato, sostituirlo con un cavo con le stesse caratteristiche del cavo originale
12. Non sollevare oggetti fermi o bloccati.
13. Non smontate mai l'apparecchio mentre è in funzione o con il cavo di alimentazione collegato.
14. Non utilizzate l'apparecchio in condizioni di pioggia o tempesta.
15. Questo apparecchio deve essere utilizzato solo in interni. **NON UTILIZZARE ALL'APERTO.**
16. Non sollevare mai le persone.
17. Non guidare sotto carichi sospesi.

18. Prima di iniziare il lavoro, controllare che il cavo in acciaio sia avvolto correttamente sul tamburo con un passo corrispondente al diametro del cavo.
19. Lasciare almeno tre giri del cavo sul paranco per evitare di danneggiare il supporto del cavo.
20. Non avvolgere più di 15 m di cavo sul paranco.



21. Premere il pulsante prima di caricare il paranco, rimuovere l'eventuale allentamento del cavo in acciaio e sollevare il carico.
22. Rispettare il carico massimo indicato sull'etichetta e non quello indicato sul gancio. Non lasciare le parti pesanti sospese troppo a lungo per evitare la deformazione permanente delle parti e per evitare incidenti.
23. Se il cavo in acciaio è usurato, sostituirlo con un cavo con le stesse caratteristiche del cavo originale. I nostri cavi sono venduti presso tutti i riparatori autorizzati.
24. Prima di iniziare il lavoro, controllare che gli interruttori funzionino correttamente.
25. Attenzione: Il paranco non è dotato di una funzione di esclusione del sovraccarico; se non riesce a sollevare un carico, fermarsi e lasciare raffreddare il motore, ridurre il carico e riprovare.
26. Dispositivo di sicurezza limite di posizione:
Il dispositivo di sicurezza del limite di posizione è progettato per evitare il superamento dei limiti di capacità durante il sollevamento o l'abbassamento di un carico
Non utilizzarlo come interruttore di traslazione o smontarlo.
27. Impianto freni paranco
L'impianto frenante del paranco è impostato in fabbrica per funzionare in condizioni di carico nominale. Dopo un uso prolungato, la gomma nell'impianto frenante si usura e l'efficacia dell'impianto frenante non è più tale. Se il paranco non è più in grado di sollevare il carico previsto, contattare il concessionario per la sostituzione del disco di attrito.
28. Il paranco elettrico è dotato di dispositivi di sicurezza finecorsa superiore e inferiore. Quando un carico viene sollevato fino al livello della posizione limite, la macchina arresta il sollevamento. Al contrario, se il movimento verso il basso è troppo veloce, l'interruttore automatico di protezione scatta e l'apparecchio interrompe il funzionamento. L'interruttore automatico di protezione verso il basso è installato sul lato dell'apparecchio. Devono essere presenti almeno 2 giri di cavo in acciaio sul tamburo quando l'interruttore di interruzione del circuito di abbassamento scatta. In caso contrario, l'impostazione non è corretta ed è necessario farlo reimpostare presso il concessionario.
29. Ricordarsi di controllare ogni 6 mesi tutte le parti facilmente usurate, come indicato sopra, per garantire la sicurezza dell'operatore e dell'apparecchio.

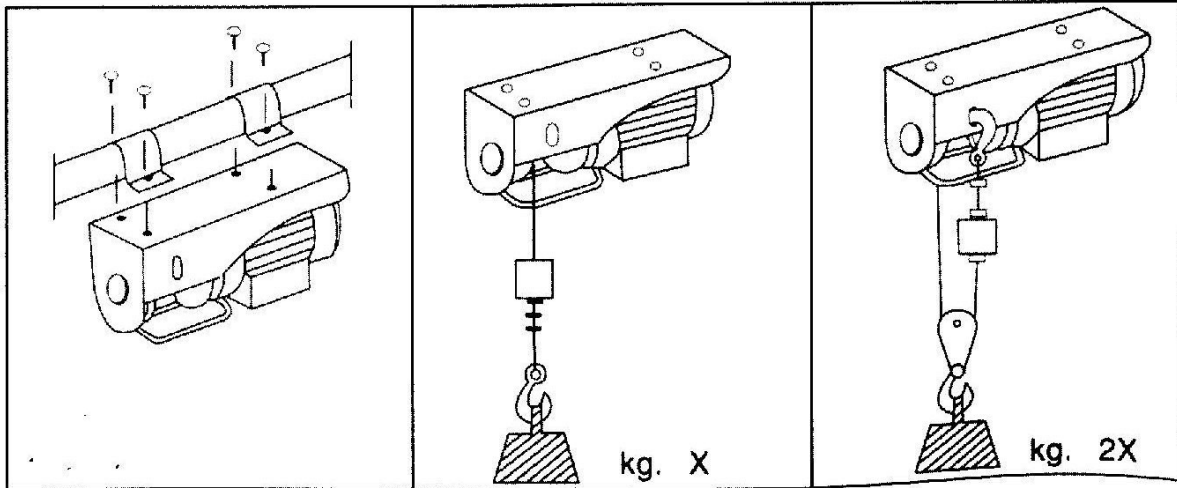
2. Installazione

2.1. Specifiche tecniche

	Modello: 10801	
	Senza puleggia	Con blocco puleggia
Forza del cuscinetto	100 kg	200 kg
Altezza di sollevamento	12 m..	6 m..
Velocità di sollevamento	10 m/min	5 m/min
lunghezza del cavo	12 m..	
Diametro del cavo	3 mm	
Resistenza alla rottura del cavo	≥800 kg	
Fattore di servizio	S3-20% 10 min	
Tensione di rete	230 V - 50 Hz	

Potenza del motore	P1.480W
Protezione ingresso	IP 54
Isolamento nominale	B
Capacità	16 uf /450 V.

La "versione base" del paranco è dotata di un sistema di fissaggio appositamente progettato per l'imbullonatura a un supporto rotondo, quadrato o rettangolare.



Dopo aver verificato che la corrente nominale della presa (volt/hertz) corrisponda alla targhetta dell'apparecchio, è possibile collegare la spina. Quando si utilizza una prolunga, è essenziale osservare le indicazioni riportate nella tabella precedente:

Lunghezza di estensione	Sezione cavo
Fino a 20 m.	1,5 mm
Da 20 a 50 m.	2,5 mm

Prima di iniziare il lavoro, controllare il funzionamento degli interruttori.

3. Manutenzione

CONTROLLARE regolarmente il cavo in acciaio per verificare che sia in buone condizioni.

CONTROLLARE il serraggio delle viti che fissano il morsetto superiore dell'apparecchio e la scatola del cambio

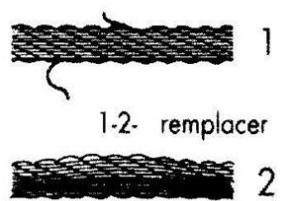
CONTROLLARE LE CONDIZIONI E IL SERRAGGIO DEI DADI delle fascette serrafili in acciaio.

CONTROLLARE regolarmente che l'interruttore motore e il pulsante siano in buone condizioni. Controllare che il paranco non sia usurato ed eseguire la manutenzione regolare. Controllare normalmente una volta all'anno.

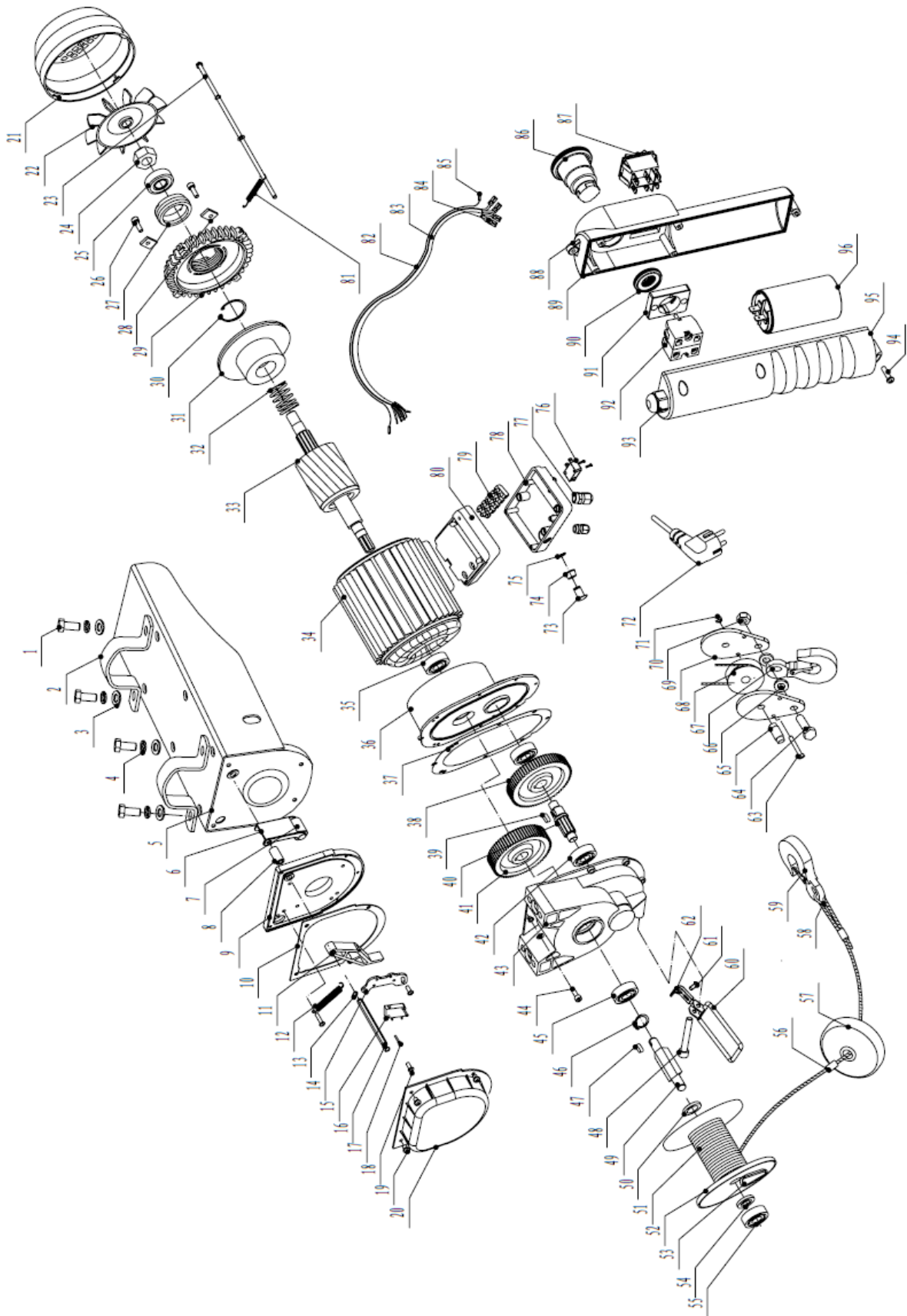
Controllare che tutte le parti in movimento siano completamente lubrificate o lubrificate: Ad esempio, gancio, albero del tamburo, scatola ingranaggi, albero, ecc.

Non ingrassare il cavo!

NOTA: Abrasione del gancio: Controllare l'abrasione del gancio ad ogni intervento di manutenzione; se l'usura/abrasione si estende oltre il 10% della superficie del gancio, sostituire il gancio con un nuovo.



4. Vista esplosa – elenco delle parti



NO	Descrizione	NO	Descrizione	NO	Descrizione
1	Bullone	34	Alloggiamento statore	67	Gancio
2	Anello di fissaggio	35	Cuscinetto	68	Puleggia
3	Rondella piatta	36	Shell	69	Stecca
4	Rondella elastica	37	Ammortizzatore	70	Controdado
5	Supporto strutturale	38	Ruota dentata	71	Controdado
6	bloccante	39	Chiave a forchetta	72	Tappo
7	Rullo	40	Albero	73	Pulsante limite
8	Boccola	41	Ruota dentata	74	Ingresso cavo impermeabile
9	Piastra	42	Cuscinetto	75	Boccola
10	Guarnizione	43	Scatola del cambio	76	Interruttore di sicurezza
11	Leva di finecorsa	44	Vite	77	Maschera di fissaggio
12	Primavera	45	Cuscinetto	78	Protezione
13	Colletto elastico	46	Colletto elastico	79	Terminale
14	Piastra	47	Chiave a forchetta	80	Scatola di derivazione
15	Interruttore di finecorsa	48	Vite	81	Primavera
16	Perno esagonale	49	Albero	82	Cavo
17	Bullone	50	Rondella	83	Cavo in acciaio
18	Bullone	51	Cavo in acciaio	84	Presa
19	Vite	52	Tamburo	85	Piastra
20	Protezione	53	Spessore	86	Premere il pulsante di arresto di emergenza
21	Protezione ventola	54	Rondella	87	Pulsante di sollevamento - abbassamento
22	Ventola	55	Cuscinetto	88	Guscio maniglia
23	Bullone	56	Boccola in alluminio	89	Guarnizione
24	Pazzo?	57	Tegola paraurti	90	Controdado
25	Cuscinetto	58	Capocorda	91	Supporto interruttore
26	Vite	59	Gancio	92	Premere il pulsante di arresto di emergenza
27	Manicotto	60	Albero	93	Dispositivo di fissaggio
28	Gabbia del cuscinetto	61	Bullone	94	Vite
29	Separazione	62	Lama a molla	95	Guscio maniglia
30	Anello elastico	63	Bullone	96	Condensatore
31	Componente del freno	64	Bullone		
32	Molla di scatto	65	Perno		
33	Rotore	66	Rondella		

5. Garanzia e conformità del prodotto

La garanzia non può essere concessa a seguito di:

Usò anomalo, manovre errate, modifiche non autorizzate, difetti di trasporto, manipolazione o manutenzione, uso di parti o accessori non originali, lavoro eseguito da personale non autorizzato, mancanza di protezione o dispositivo di sicurezza per l'operatore, la mancata osservanza delle suddette istruzioni esclude la macchina dalla nostra garanzia; le merci viaggiano sotto la responsabilità dell'acquirente al quale spetta esercitare un eventuale ricorso contro il trasportatore nelle forme legali e nelle scadenze. Per le richieste di rimborso in garanzia, fare riferimento ai nostri termini e condizioni generali di vendita.

Protezione ambientale:

Il dispositivo contiene molti materiali riciclabili.

Vi ricordiamo che gli apparecchi usati non devono essere mescolati con altri rifiuti. I prodotti elettrici non devono essere smaltiti insieme ai rifiuti domestici. Riciclarli presso i punti di raccolta previsti a tale scopo. Contattare le autorità locali o il rivenditore per consigli sul riciclaggio.



1. Veiligheidsinstructies

WAARSCHUWING! Bij het gebruik van elektrisch gereedschap moeten altijd de basisveiligheidsvoorschriften worden opgevolgd om het risico op brand, elektrische schokken en persoonlijk letsel te beperken, waaronder de volgende.



1.1 Algemene veiligheidsinstructies

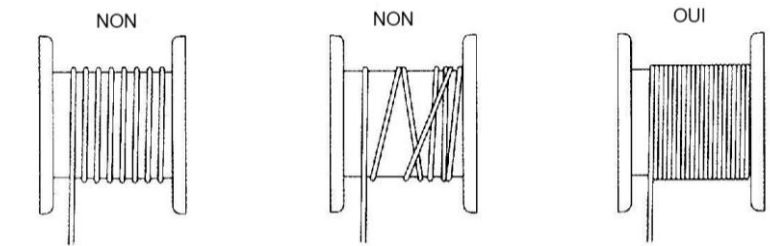
1. **Lees de bijsluiter.** Lees de volledige instructiehandleiding zorgvuldig door en volg de instructies. Leer hoe u het apparaat op de juiste manier gebruikt door deze instructies te gebruiken en maak uzelf vertrouwd met de veiligheidsinstructies. Bewaar deze zodat u deze informatie te allen tijde kunt hebben. Als het apparaat aan anderen moet worden overhandigd, geef ze dan ook deze gebruiksaanwijzing. Het apparaat mag alleen worden gehanteerd door personen die speciaal zijn getraind in het gebruik ervan en die bekend zijn met de veiligheidsvoorschriften en -voorschriften.
2. **Houd het werkgebied schoon.** Overbelaste gebieden en werkbanken vormen een risico op letsel of ongevallen.
3. **Denk aan de werkplek.** Stel het gereedschap niet bloot aan regen. Gebruik het gereedschap niet op vochtige, natte plaatsen of plaatsen waar het risico bestaat dat er water spat. Licht het werkgebied goed op. Gebruik geen gereedschap in de buurt van ontvlambare vloeistoffen of gassen.
4. **Pas op voor elektrische schokken.** Vermijd lichamelijk contact met geaarde apparatuur of voorwerpen.
5. **Laat kinderen niet naderen.** Laat bezoekers het gereedschap of verlengsnoer niet aanraken. Alle bezoekers moeten uit de buurt van het werkgebied zijn.
6. **Bewaar ongebruikte gereedschappen.** Ongebruikte gereedschappen moeten worden bewaard op een droge of afgesloten plaats buiten het bereik van kinderen. Laat een opgeslagen gereedschap niet aangesloten.
7. **Forceer het gereedschap niet.** Een instrument zal betere resultaten opleveren en veiliger zijn als het wordt gebruikt bij het vermogen waarvoor het is ontworpen.
8. **Gebruik het juiste gereedschap.** Forceer een klein gereedschap of accessoire niet om het werk van een groter formaat uit te voeren. Gebruik het gereedschap niet voor een doel waarvoor het niet is ontworpen; gebruik daarom geen cirkelzagen om boomstammen of takken te snijden.
9. **Draag geschikte kleding.** Draag nooit losse kleding of sieraden, omdat deze vast kunnen komen te zitten in bewegende delen. Het wordt aanbevolen om beschermende handschoenen en antislipschoenen te dragen wanneer u buiten werkt. Draag een veiligheidshelm om lang haar te kunnen dragen.
10. **Draag een veiligheidsbril.** Draag ook een stofmasker en gehoorbescherming tijdens het werk dat stof produceert. Gehoorbescherming is verplicht als het geluidsniveau hoger is dan 85 dB (A). Geluidsniveaus kunnen de gespecificeerde waarden overschrijden, afhankelijk van de werkomgeving en het materiaal dat wordt bewerkt.
11. **Gebruik een stofafzuigapparaat.** Als het gereedschap is uitgerust met een stofvanger of stofverwijderaar, controleer dan of het op de juiste manier wordt gebruikt.
12. **Maak geen misbruik van het netsnoer.** Gebruik het netsnoer nooit om het apparaat te vervoeren en haal het nooit uit het stopcontact als laatste door aan het koord te trekken. Bescherm het snoer tegen hitte, olie en scherpe randen.

- 13. Zet het materiaal vast op zijn plaats.** Gebruik C-klemmen of een bankschroef. Dit vermindert het risico en laat beide handen vrij om het gereedschap te bedienen.
- 14. Buig niet te veel.** Zorg te allen tijde voor een goede ondersteuning en balans.
- 15. Behandel hulpmiddelen met zorg.** Houd gereedschappen scherp en schoon om het werk en de veiligheid te optimaliseren. Volg de instructies voor het smeren en vervangen van voorzetapparatuur. Inspecteer regelmatig de toestand van de snoeren van het gereedschap en laat deze indien nodig repareren door een erkend servicestation. Controleer regelmatig de staat van de verlengsnoeren en vervang deze indien nodig. Houd de handgrepen droog, schoon en vrij van olie en vet.
- 16. Koppel de gereedschappen los.** Wanneer deze niet in gebruik is, vóór onderhoud, voordat u accessoires zoals messen, messen en messen vervangt.
- 17. Verwijder de sleutels voor afstelling en vastdraaien.** Maak er een gewoonte van om te zien dat ze opzij worden gezet voordat u het gereedschap start.
- 18. Voorkom onbedoelde bediening.** Draag geen aangesloten apparaat met uw vinger op de schakelaar. Zorg ervoor dat de schakelaar in de stand uit staat voordat u het gereedschap aansluit.
- 19. Verlengsnoeren voor buitengebruik.** Als het gereedschap buitenshuis wordt gebruikt, gebruik dan alleen verlengsnoeren die voor dergelijk gebruik zijn bedoeld en met goedkeuringsachervoegsels. Uw elektrische installaties (stopcontacten) moeten voldoen aan de veiligheidsnormen. Laat deze in geval van twijfel controleren door een professionele elektricien. De stekker van uw stopcontact moet geaard zijn en uw elektrische installatie moet zijn uitgerust met een magnetothermische beveiliging (stroomonderbreker of zekeringen gekoppeld aan een thermisch relais).
- 20. Blijf alert.** Focus op werk. Gebruik uw beoordelingsvermogen. Gebruik het gereedschap niet als u moe bent.
- 21. Controleer op beschadigde onderdelen.** Voordat u het gereedschap gebruikt, dient u de toestand van onderdelen zoals de bescherming zorgvuldig te controleren om er zeker van te zijn dat ze naar behoren werken en hun taak uitvoeren. Controleer de uitlijning en de vrije werking van de bewegende delen, de staat en montage van de onderdelen en alle andere omstandigheden die de werking nadelig kunnen beïnvloeden. De beschermkap of een onderdeel in slechte staat moet worden gerepareerd of vervangen door een goedgekeurd servicestation, tenzij anders aangegeven in deze handleiding. Laat defecte schakelaars vervangen door een geautoriseerd servicecentrum. Gebruik geen gereedschap met een schakelaar die niet goed werkt.
- 22. Waarschuwing.** Het gebruik van andere accessoires of hulpstukken dan die in deze gebruiksaanwijzing worden aanbevolen, kan persoonlijk letsel tot gevolg hebben.
- 23. Laat het gereedschap repareren door een specialist.** Dit elektrische apparaat voldoet aan de voorgeschreven veiligheidsvoorschriften. Reparatie van elektrische apparaten door niet-gekwalificeerde personen brengt verwondingsgevaar voor de gebruiker met zich mee.

1.2 Speciale veiligheidsinstructies

1. Hef de last van de grond met de minimale snelheid van de takel. De kabel (ketting, band) moet strak en vrij van speling zijn wanneer de last van de grond wordt gehesen.
2. Het is verboden om lasten te heffen die groter zijn dan het nominale hefvermogen van de takel;
3. Oefen geen zijdelingse tractie uit op lasten;
4. Overmatig stationair draaien (bijvoorbeeld door een motor met korte pulsen) moet worden vermeden;
5. Bescherm de eenheid tegen bevriezing en zeer lage temperaturen.
6. Als het apparaat geen last kan heffen, druk dan niet op de hefknop: Dit betekent dat de last de maximale capaciteit van het apparaat overschrijdt
7. Overbelast het apparaat niet. Gebruik niet meer dan één elektrische takel om een voorwerp op te tillen.
8. Hef geen zware lasten onder een hoek, gebruik de elektrische takel niet om lasten over de grond te slepen.
9. Let op de maximale belasting die op het label wordt aangegeven en niet op de haak.
10. Laat zware onderdelen niet te lang hangen om permanente vervorming van onderdelen te voorkomen en ongelukken te voorkomen.
11. Als de stalen kabel versleten is, vervangt u deze door een kabel met dezelfde eigenschappen als de originele kabel

12. Hef geen stilstaande of geblokkeerde voorwerpen.
13. Haal het apparaat nooit uit elkaar terwijl het in bedrijf is of terwijl het netsnoer is aangesloten.
14. Gebruik het apparaat niet in regen of storm.
15. Dit apparaat is alleen bedoeld voor gebruik binnenshuis. **GEBRUIK HET APPARAAT NIET BUITENSHUIS.**
16. Til nooit mensen op.
17. Rijd niet onder hangende lasten.
18. Controleer voordat u met de werkzaamheden begint of de stalen kabel correct op de trommel is gewikkeld met een steek die overeenkomt met de diameter van de kabel.
19. Laat de kabel ten minste drie slagen op de takel zitten om schade aan de kabelbevestiging te voorkomen.
20. Wind niet meer dan 15 m kabel op de takel.



21. Druk op de knop voordat u de takel laadt, verwijder eventuele speling in de stalen kabel en hef de last.
22. Let op de maximale belasting die op het label wordt aangegeven en niet op de haak. Laat zware onderdelen niet te lang hangen om permanente vervorming van onderdelen te voorkomen en ongelukken te voorkomen.
23. Als de stalen kabel versleten is, vervangt u deze door een kabel met dezelfde eigenschappen als de originele kabel. Onze kabels worden verkocht bij alle erkende reparateurs.
24. Controleer voordat u met de werkzaamheden begint of de schakelaars goed werken.
25. Let op: De takel heeft geen uitschakelfunctie voor overbelasting. Als er geen last wordt geheven, stopt u de takel en laat u de motor afkoelen, verlaagt u de belasting en probeert u het opnieuw.
26. Veiligheidsvoorziening voor positielimiet:
De veiligheidsvoorziening voor positielimieten is ontworpen om te voorkomen dat de maximale capaciteit wordt overschreden bij het heffen of neerlaten van een last
Gebruik deze niet als een rijschakelaar en demonteer hem niet.
27. Hefremsysteem
Het hefremsysteem is in de fabriek ingesteld op bedrijf onder nominale belasting. Na langdurig gebruik slijt het rubber in het remsysteem en is het remsysteem niet meer zo effectief. Als u merkt dat de takel de last waarvoor hij is bedoeld niet meer kan heffen, neem dan contact op met uw dealer om de frictieplaat te laten vervangen.
28. De elektrische takel is uitgerust met veiligheidsvoorzieningen voor de bovenste en onderste eindstand. Wanneer een last wordt geheven tot het niveau van de eindpositie, stopt de machine met heffen. Als de neerwaartse beweging echter te snel is, schakelt de stroomonderbreker uit en stopt het apparaat met werken. De stroomonderbreker voor de neerwaartse beveiliging is aan de zijkant van het apparaat geïnstalleerd. Er moet ten minste 2 omwentelingen stalen kabel op de trommel zijn wanneer de stroomonderbreker voor neerlaten wordt uitgeschakeld. Anders is deze onjuist ingesteld en moet u deze laten resetten bij uw dealer.
29. Vergeet niet om de 6 maanden alle gemakkelijk versleten onderdelen te controleren, zoals hierboven aangegeven, om de veiligheid van de gebruiker en het apparaat te garanderen.

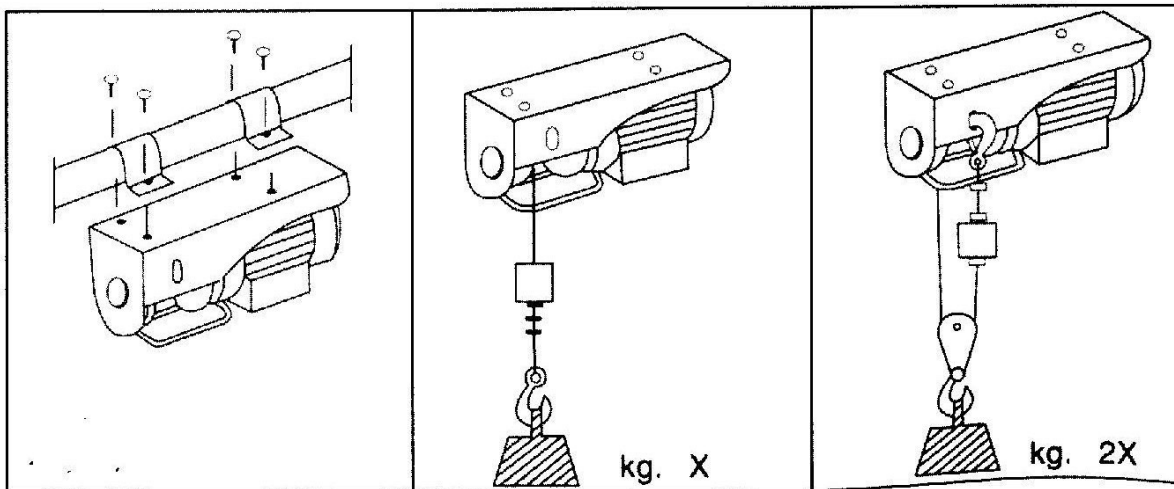
2. Installatie

2.1. Technische specificaties

Model: 10801	
Zonder riempolie	Met poelieblok

Lagerkracht	100 kg	200 kg
Hefhoogte	12 m.	6 m.
Hefsnelheid	10 m/min.	5 m/min.
kabellengte	12 m.	
Kabeldiameter	3 mm	
Breuksterkte van de kabel	≥800 kg	
Arbeidsfactor	S3-20% 10 min.	
Netspanning	230 V – 50 Hz	
Motorvermogen	P1,480W	
Bescherming tegen binnendringen	IP 54	
Isolatiewaarde	B	
Capaciteit	16 uf /450 V.	

De "basisversie" van de takel heeft een speciaal ontworpen bevestigingssysteem voor het vastzetten aan een ronde, vierkante of rechthoekige steun.



Nadat u hebt gecontroleerd of de stroomsterkte op uw stopcontact (volt/hertz) overeenkomt met het typeplaatje van het apparaat, kunt u de stekker in het stopcontact steken. Bij gebruik van een verlengsnoer is het van essentieel belang dat u de aanwijzingen in de bovenstaande tabel in acht neemt:

Lengte van verlengstuk	Kabeldoorsnede
Tot 20 m	1,5 mm
Van 20 tot 50 m	2,5 mm

Controleer de werking van de schakelaars voordat u met de werkzaamheden begint.

3. Onderhoud

CONTROLEER regelmatig of de stalen kabel in goede staat verkeert.

CONTROLEER of de schroeven waarmee de bovenste klem van het apparaat en de tandwielkast zijn bevestigd, goed vastzitten

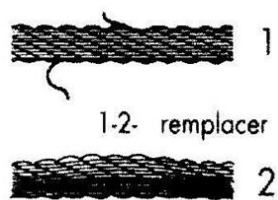
CONTROLEER DE STAAT EN HET VASTZITTEN VAN de stalen kabelbinders.

CONTROLEER regelmatig of de motorschakelaar en de drukknop in goede staat verkeren. Controleer de takel op slijtage en voer regelmatig onderhoud uit. Controleer het normaal eenmaal per jaar.

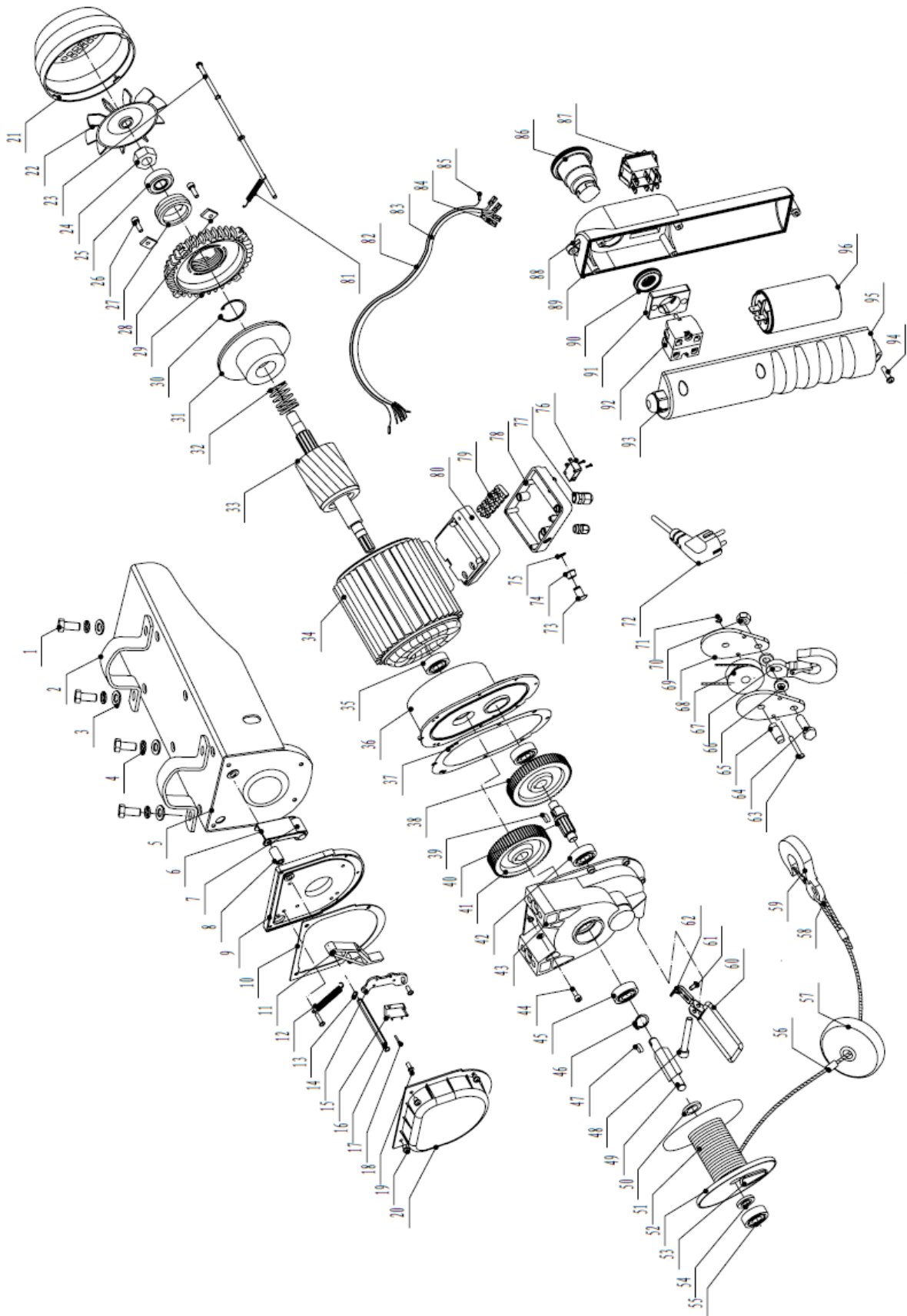
Controleer of alle bewegende delen volledig zijn gesmeerd of geolied: Bijvoorbeeld haak, trommelas, tandwielkast, as, enz.

Smeer de kabel niet!

OPMERKING: Schuurplekken van de haak: Controleer de slijtage van de haak bij elke toepassing; als de slijtage/schuring meer dan 10% van het haakoppervlak overschrijdt, vervangt u de haak door een nieuwe haak.



4. Opengewerkte tekening – onderdelenlijst



NEE	Beschrijving	NEE	Beschrijving	NEE	Beschrijving
1	Bout	34	Statorhuis	67	Haak
2	Bevestigingsring	35	Lager	68	Riemschijf
3	Platte onderlegging	36	Shell	69	Splint
4	Veerring	37	Schokdemper	70	Borgmoer
5	Structurele steun	38	Tandwiel	71	Borgmoer
6	blokker	39	Steeksleutel	72	Plug
7	Roller	40	Shaft	73	Limietknop
8	Bus	41	Tandwiel	74	Waterdichte kabelingang
9	Plaat	42	Lager	75	Bus
10	Pakking	43	Versnellingsbak	76	Veiligheidsschakelaar
11	Begrenzingshefboom	44	Schroef	77	Bevestigingsmal
12	Lente	45	Lager	78	Bescherming
13	Elastische kraag	46	Elastische kraag	79	Terminal
14	Plaat	47	Steeksleutel	80	Verdeelkast
15	Eindschakelaar	48	Schroef	81	Lente
16	Zeskantpen	49	Shaft	82	Kabel
17	Bout	50	Onderlegging	83	Stalen kabel
18	Bout	51	Stalen kabel	84	Socket
19	Schroef	52	Drum	85	Plaat
20	Bescherming	53	Vulplaatje	86	Schakelaar noodstopknop
21	Ventilatorafscherming	54	Onderlegging	87	Knop heffen - neerlaten
22	Fan	55	Lager	88	Handvat shell
23	Bout	56	Aluminium bus	89	Pakking
24	Moer?	57	Bumper tegel	90	Borgmoer
25	Lager	58	Kabelschoen	91	Schakelaarondersteuning
26	Schroef	59	Haak	92	Schakelaar noodstopknop
27	Mof	60	Shaft	93	Bevestigingsmiddel
28	Lagerkooi	61	Bout	94	Schroef
29	Scheiding	62	Veerblad	95	Handvat shell
30	Borgveer	63	Bout	96	Condensator
31	Remonderdeel	64	Bout		
32	Uitschakelveer	65	PIN		
33	Rotor	66	Onderlegging		

5. Productgarantie en -naleving

Garantie kan niet worden verleend als gevolg van:

Abnormaal gebruik, foutieve manoeuvres, ongeoorloofde wijziging, defect in transport, hantering of onderhoud, gebruik van niet-originele onderdelen of accessoires, werkzaamheden uitgevoerd door onbevoegd personeel, gebrek aan bescherming of veiligheidsvoorziening voor de bediener; het niet opvolgen van de bovengenoemde instructies sluit uw machine uit van onze garantie, de goederen reizen onder verantwoordelijkheid van de koper tot wie het de verantwoordelijkheid is om enig verhaal tegen de vervoerder in de rechtsvorm en termijnen uit te oefenen. Raadpleeg onze Algemene Verkoopvoorwaarden voor garantieclaims.

Milieubescherming:



Uw apparaat bevat veel recyclebare materialen.

Wij herinneren u eraan dat gebruikte apparaten niet mogen worden gemengd met ander afval. Elektrische producten mogen niet met het huishoudelijk afval worden weggegooid. Recycle ze bij de daarvoor bestemde inzamelpunten. Neem contact op met uw plaatselijke autoriteiten of dealer voor advies over recycling.

1. Instrukcje bezpieczeństwa

OSTRZEŻENIE! Podczas korzystania z elektronarzędzi należy zawsze przestrzegać podstawowych środków bezpieczeństwa, aby zmniejszyć ryzyko pożaru, porażenia prądem elektrycznym i obrażeń ciała, w tym następujących zaleceń.



1.1 Ogólne instrukcje bezpieczeństwa

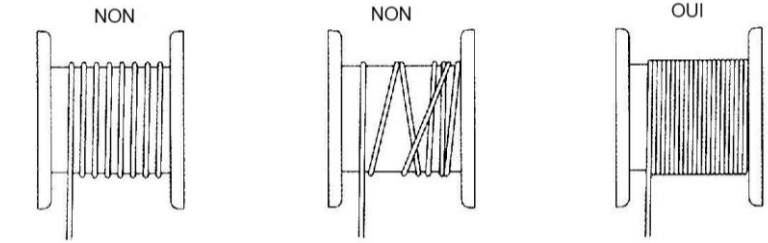
1. **Należy zapoznać się z ulotką dołączoną do opakowania.** Uważnie przeczytaj całą instrukcję obsługi i postępuj zgodnie z jej instrukcjami. Zapoznaj się z poniższymi instrukcjami, aby prawidłowo korzystać z urządzenia i zapoznać się z instrukcjami dotyczącymi bezpieczeństwa. Zachowaj go, abyś mógł mieć te informacje przez cały czas. Jeśli urządzenie ma zostać przekazane innym osobom, należy również przekazać im tę instrukcję obsługi. Urządzenie może być obsługiwane wyłącznie przez osoby, które zostały specjalnie przeszkolone w jego użytkowaniu i które znają zasady i przepisy bezpieczeństwa.
2. **Obszar roboczy należy utrzymywać w czystości.** Zatłoczone obszary i stoły warsztatowe stwarzają ryzyko obrażeń lub wypadku.
3. **Rozważ miejsce pracy.** Nie wystawiać narzędzia na deszcz. Nie używaj narzędzia w wilgotnych, mokrych miejscach lub miejscach, w których istnieje ryzyko rozpryskiwania wody. Dobrze oświetlić obszar roboczy. Nie używać narzędzi w obecności łatwopalnych cieczy lub gazów.
4. **Uważaj na porażenie prądem.** Unikać kontaktu ciała z uziemionym sprzętem lub przedmiotami.
5. **Nie pozwól dzieciom zbliżyć się.** Nie wolno dotykać narzędzia ani przedłużacza. Wszyscy goście muszą być z dala od miejsca pracy.
6. **Przechowywać nieużywane narzędzia.** Nieużywane narzędzia należy przechowywać w suchym lub zamkniętym miejscu, w miejscu niedostępnym dla dzieci. Nie pozostawiać podłączonego narzędzia.
7. **Nie używać narzędzia na siłę.** Narzędzie da lepsze wyniki i będzie bezpieczniejsze, jeśli będzie używane przy mocy, dla której zostało zaprojektowane.
8. **Użyj odpowiedniego narzędzia.** Nie zmuszaj małego narzędzia lub akcesorium do wykonywania pracy o większym rozmiarze. Nie używać narzędzia do celów, do których nie jest przeznaczone; dlatego nie należy używać pił tarczowych do cięcia kłód lub gałęzi drzew.
9. **Nosić odpowiednią odzież.** Nigdy nie noś luźnych ubrań ani biżuterii, ponieważ mogą one utknąć w ruchomych częściach. Zaleca się noszenie rękawic ochronnych i antypoślizgowych butów podczas pracy na zewnątrz. Nosić kask ochronny, aby pomieścić długie włosy.
10. **Nosić okulary ochronne.** Podczas pracy, która wytwarza kurz, należy nosić maskę przeciwkurzową i ochronniki słuchu. Ochrona słuchu jest obowiązkowa, jeśli poziomy hałasu przekracza 85 dB (A). Poziomy hałasu mogą przekraczać określone wartości w zależności od środowiska pracy i obrabianego materiału.
11. **Użyć urządzenia do odpylania.** Jeśli narzędzie jest wyposażone w urządzenie do zbierania kurzu lub usuwania kurzu, upewnij się, że jest ono prawidłowo używane.
12. **Nie wolno nadużywać przewodu zasilającego.** Nigdy nie używaj przewodu zasilającego do transportu narzędzia i nigdy nie odłączaj go od gniazdka elektrycznego na koniec, pociągając za przewód. Chronić przewód przed wysoką temperaturą, olejem i ostrymi krawędziami.
13. **Zabezpieczyć materiał na miejscu.** Użyć zacisków C lub imadła. Zmniejsza to ryzyko i pozostawia obie ręce wolne do sterowania narzędziem.

14. **Nie zginaj za bardzo.** Utrzymywać dobre wsparcie i równowagę przez cały czas.
15. **Narzędzia należy traktować ostrożnie.** Narzędzia powinny być ostre i czyste, aby zoptymalizować pracę i bezpieczeństwo. Postępować zgodnie z instrukcjami dotyczącymi smarowania i wymiany osprzętu. Należy okresowo sprawdzać stan przewodów narzędzi i, w razie potrzeby, zlecać ich naprawę autoryzowanemu serwisowi. Okresowo sprawdzać stan przedłużaczy i w razie potrzeby wymieniać. Utrzymywać uchwyty suche, czyste, wolne od zanieczyszczeń olejem i smarem.
16. **Odłączyć przyrządy.** Gdy nie jest używany, przed przystąpieniem do konserwacji, przed wymianą akcesoriów, takich jak ostrza, końcówki i noże.
17. **Wymontować klucze do regulacji i dokręcania.** Zrób sobie nawyk, aby zobaczyć, że są one odłożone przed uruchomieniem narzędzia.
18. **Unikać przypadkowego działania.** Nie należy nosić podłączonego narzędzia przy wciśniętym palcu przełącznika. Przed podłączeniem narzędzia upewnić się, że przełącznik znajduje się w położeniu wyłączenia.
19. **Przedłużacze zewnętrzne.** Jeśli narzędzie jest używane na zewnątrz, należy używać wyłącznie przedłużaczy przeznaczonych do tego celu i opatrzonych wyznacznikami zatwierdzenia. Instalacje elektryczne (gniazda) muszą spełniać normy bezpieczeństwa. W razie wątpliwości zleć ich sprawdzenie profesjonalnemu elektrykowi. Wtyczka gniazda zasilania musi być uziemiona, a instalacja elektryczna musi być wyposażona w zabezpieczenie magnetotermiczne (wyłącznik automatyczny lub bezpieczniki związane z przekaźnikiem termicznym).
20. **Zachowaj czujność.** Skoncentruj się na pracy. Użyj dobrego osądu. Nie używaj narzędzia, gdy jesteś zmęczony.
21. **Sprawdzić, czy nie ma uszkodzonych części.** Przed użyciem narzędzia dokładnie sprawdzić stan części, takich jak osłona, aby upewnić się, że działają prawidłowo i wykonują swoje zadania. Sprawdzić wyrównanie i swobodę działania ruchomych części, stan i sposób montażu części oraz wszelkie inne warunki, które mogą niekorzystnie wpłynąć na działanie. Osłona lub jakkolwiek część w złym stanie musi być naprawiona lub wymieniona przez zatwierdzone stanowisko serwisowe, chyba że niniejsza instrukcja obsługi stanowi inaczej. Wymienić uszkodzone przełączniki w autoryzowanym centrum serwisowym. Nie używać narzędzia z przełącznikiem, który nie działa prawidłowo.
22. **Ostrzeżenie.** Korzystanie z akcesoriów lub osprzętu innych niż zalecane w niniejszej instrukcji może spowodować obrażenia ciała.
23. **Zlecić naprawę narzędzia specjalście.** Niniejsze urządzenie elektryczne spełnia wymagania przepisów bezpieczeństwa. Naprawa urządzeń elektrycznych wykonywana przez osoby niewykwalifikowane stwarza ryzyko obrażeń u użytkownika.

1.2 Specjalne instrukcje bezpieczeństwa

1. Podnieść ładunek z podłoża z minimalną prędkością podnośnika. Linka (łańcuch, pasek) musi być napięta i wolna od luzów, gdy ładunek jest podnoszony z podłoża.
2. Zabrania się podnoszenia ładunków większych niż udźwig znamionowy podnośnika;
3. Nie stosować przyczepności poprzecznej do ładunków;
4. Należy unikać nadmiernej pracy na biegu jałowym (na przykład, silnik uruchamiany przez krótkie impulsy);
5. Chroń urządzenie przed zamarzaniem i bardzo niskimi temperaturami.
6. Jeśli urządzenie nie jest w stanie podnieść ładunku, nie naciskaj przycisku podnoszenia: Oznacza to, że ładunek przekracza maksymalną pojemność urządzenia
7. Nie przeciążać urządzenia. Do podnoszenia przedmiotu nie wolno używać więcej niż jednego podnośnika elektrycznego.
8. Nie podnosić ciężkich ładunków pod kątem, nie używać podnośnika elektrycznego do ciągnięcia ładunków po podłożu.
9. Przestrzegać maksymalnego obciążenia podanego na etykiecie, a nie obciążenia podanego na haku.
10. Nie pozostawiać ciężkich części zawieszonych zbyt długo, aby zapobiec trwałemu odkształceniu części i zapobiec wypadkom.
11. Jeśli stalowy kabel jest zużyty, wymień go na kabel o tych samych właściwościach, co oryginalny kabel
12. Nie podnosić przedmiotów nieruchomych lub zablokowanych.
13. Nigdy nie zdejmuj urządzenia podczas pracy lub z podłączonym przewodem zasilania.

14. Nie używaj urządzenia w warunkach deszczu lub burzy.
15. To urządzenie jest przeznaczone wyłącznie do użytku wewnątrz pomieszczeń. **NIE UŻYWAĆ NA ZEWNĄTRZ.**
16. Nigdy nie podnoś ludzi.
17. Nie jeździć pod zawieszonymi ładunkami.
18. Przed rozpoczęciem pracy sprawdzić, czy linka stalowa jest prawidłowo nawinięta na bęben z podziałką odpowiadającą średnicy kabla.
19. Pozostawić co najmniej trzy obroty linki na wciągniku, aby zapobiec uszkodzeniu mocowania linki.
20. Nie nawijać na wciągnik więcej niż 15 m kabla.



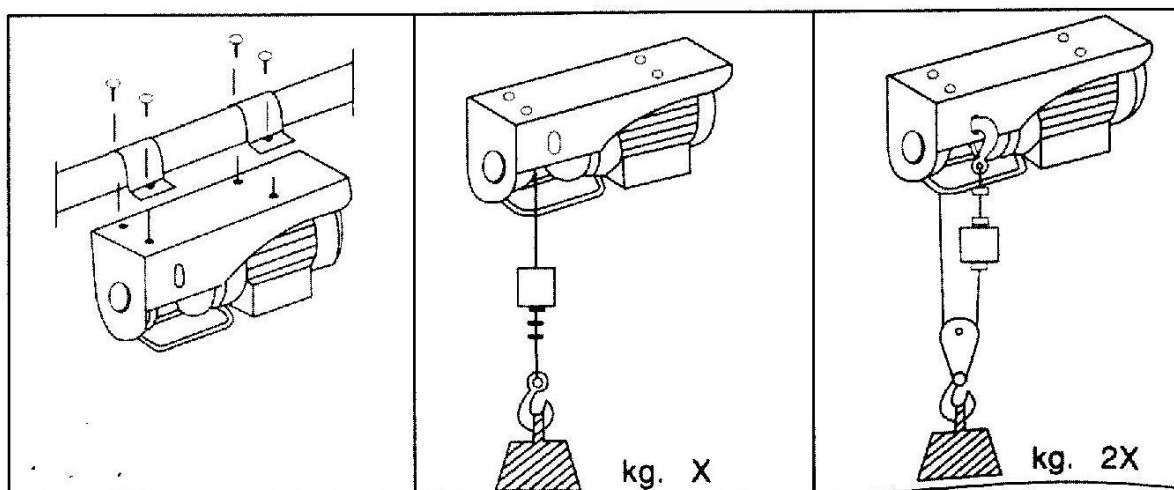
21. Nacisnąć przycisk przed załadowaniem wciągnika, usunąć luz stalowej linki i podnieść ładunek.
22. Przestrzegać maksymalnego obciążenia podanego na etykiecie, a nie obciążenia podanego na haku. Nie pozostawiać ciężkich części zawieszonych zbyt długo, aby zapobiec trwałemu odkształceniu części i zapobiec wypadkom.
23. Jeśli stalowy kabel jest zużyty, wymień go na kabel o tych samych właściwościach, co oryginalny kabel. Nasze kable są sprzedawane we wszystkich autoryzowanych warsztatach.
24. Przed rozpoczęciem pracy sprawdzić, czy przełączniki działają prawidłowo.
25. **PRZESTROGA:** Wciągnik nie jest wyposażony w funkcję odcięcia przeciążeniowego, jeśli nie podniesie ładunku, zatrzymać i pozwolić, aby silnik ostygnął, zmniejszyć obciążenie i spróbować ponownie.
26. Zabezpieczenie przed ograniczeniem położenia:
Urządzenie zabezpieczające przed przekroczeniem limitów udźwigu podczas podnoszenia lub opuszczania ładunku
Nie wolno używać go jako przełącznika jazdy ani rozmontowywać.
27. Układ hamulca podnośnika
Układ hamulcowy podnośnika jest fabrycznie ustawiony do pracy w warunkach obciążenia znamionowego. Po długotrwałym użytkowaniu guma w układzie hamulcowym zużywa się, a układ hamulcowy nie jest już tak skuteczny. Jeśli okaże się, że podnośnik nie może już podnieść ładunku, do którego jest przeznaczony, należy skontaktować się z dealerem w celu wymiany tarczy czarnej.
28. Podnośnik elektryczny jest wyposażony w urządzenia zabezpieczające górne i dolne położenie graniczne. Gdy ładunek zostanie podniesiony do poziomu granicznego, maszyna zatrzymuje podnoszenie. Odwrotnie, jeśli ruch w dół jest zbyt szybki, wyłącznik zabezpieczający wyłączy się i urządzenie przestanie działać. Wyłącznik zabezpieczający w dół jest zamontowany z boku urządzenia. Gdy wyłącznik automatyczny w dół działa, na bębnie musi być co najmniej 2 zwojów stalowego kabla. W przeciwnym razie jest on ustawiony nieprawidłowo i należy go zresetować u dealera.
29. Pamiętaj, aby sprawdzać co 6 miesięcy wszystkie łatwo zużyte części, jak wskazano powyżej, aby zapewnić bezpieczeństwo operatora i urządzenia.

2. Instalacja

2.1. Specyfikacje techniczne

	Model: 10801	
	Bez koła pasowego	Z blokiem koła pasowego
Siła łożyska	100 kg.	200 kg.
Wysokość podnoszenia	12 m.	6 m.
Prędkość podnoszenia	10m/min	5m/min
długość kabla	12 m.	
Średnica kabla	3 mm	
Wytrzymałość na złamanie kabla	>800 kg.	
Współczynnik obciążenia	S3-20% 10min.	
Napięcie zasilania sieciowego	230 V – 50 Hz	
Moc silnika	P1.480W	
Ochrona przed wnikaniem	IP 54	
Klasa izolacji	B.	
Pojemność	16 uF /450 V.	

"Podstawowa wersja" wciągacza ma specjalnie zaprojektowany system mocowania do przykręcania do okrągłego, kwadratowego lub prostokątnego wspornika.



Po sprawdzeniu, czy prąd znamionowy w gniazdku (wolt/herc) odpowiada tabliczce znamionowej urządzenia, można podłączyć wtyczkę. Podczas korzystania z przedłużacza należy koniecznie przestrzegać wskazówek podanych w powyższej tabeli:

Długość przedłużenia	Przekrój przewodu
Do 20 m.	1.5 mm
Od 20 do 50 m.	2.5 mm

Przed rozpoczęciem pracy sprawdzić działanie przełączników.

3. Konserwacja

Regularnie SPRAWDZAJ stalowy przewód, aby sprawdzić, czy jest w dobrym stanie.

SPRAWDŹ dokręcenie śrub mocujących górny zacisk urządzenia i przekładnię

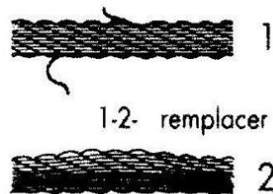
SPRAWDZIĆ STAN I DOKRĘCENIE nakrętek stalowych opasek kablowych.

Regularnie SPRAWDZAĆ, czy przełącznik silnika i przycisk są w dobrym stanie. Sprawdzić podnośnik pod kątem zużycia i wykonywać regularne czynności konserwacyjne. Sprawdzaj to normalnie raz w roku.

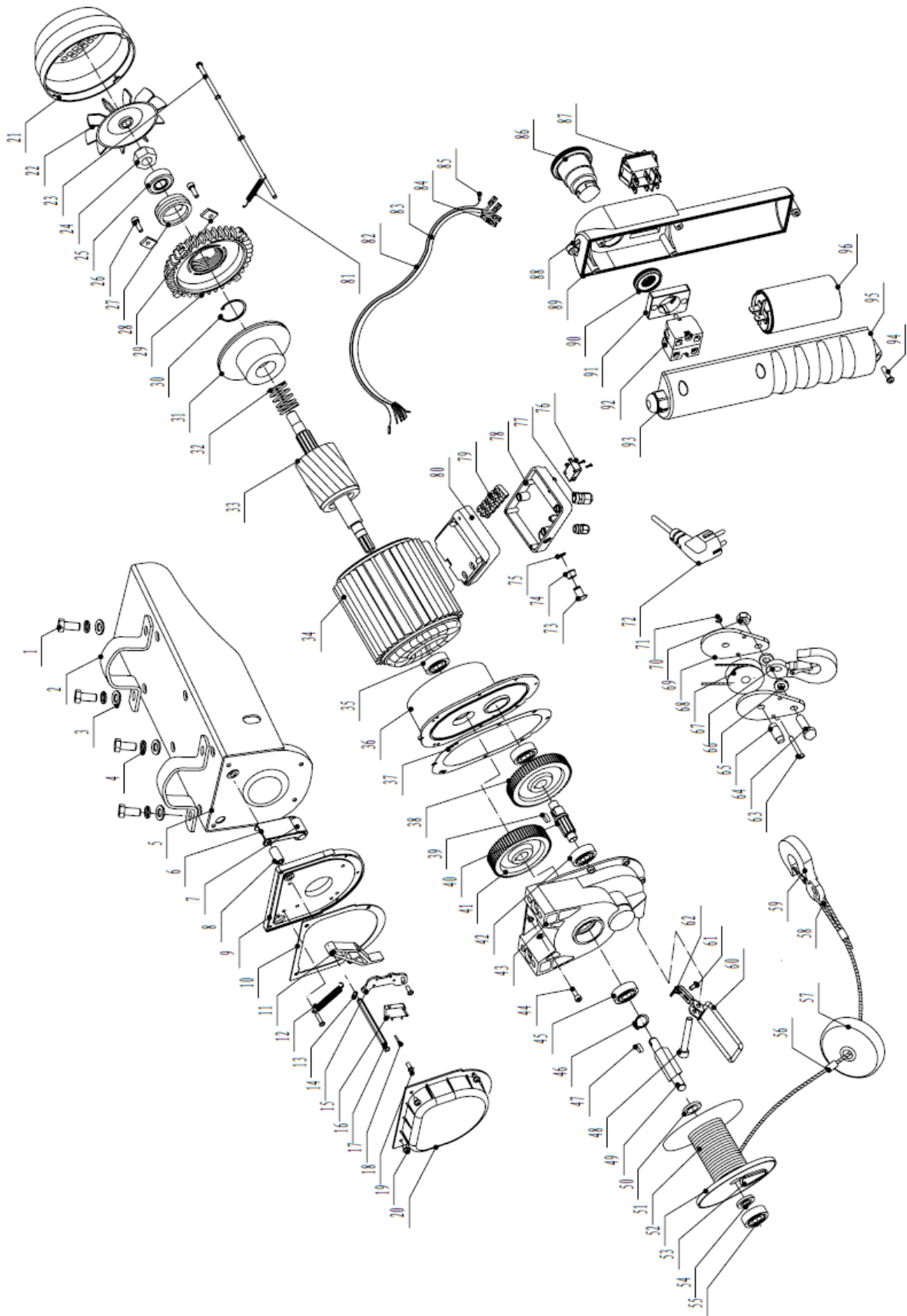
Sprawdzić, czy wszystkie ruchome części są całkowicie nasmarowane lub naoliwione: Na przykład hak, wał bębna, skrzynia biegów, wał itp.

Nie smarować przewodu!

UWAGA: Ścieranie haka: Sprawdzić ścieranie haka podczas każdego serwisu; jeśli zużycie/ścieranie rozciąga się na ponad 10% powierzchni haka, wymienić hak na nowy.



4. Widok rozłożonego zespołu – lista części



NR	Opis	NR	Opis	NR	Opis
1	Śruba	34	Obudowa stojana	67	Hak
2	Pierścień mocujący	35	Łożysko	68	Koło pasowe
3	Podkładka płaska	36	Skorupa	69	Szyna
4	Podkładka sprężysta	37	Amortyzator	70	Nakrętka zabezpieczająca
5	Wsparcie strukturalne	38	Koło zębate	71	Nakrętka zabezpieczająca
6	blokada	39	Klucz płaski	72	Zatyczka
7	Rolka	40	Wał	73	Przycisk ograniczenia
8	Tuleja	41	Koło zębate	74	Wodoszczelny wlot kabla
9	Płyta	42	Łożysko	75	Tuleja
10	Uszczelka	43	Skrzynia biegów	76	Przełącznik bezpieczeństwa
11	Dźwignia ograniczająca	44	Wkręt	77	Przymiar mocujący
12	Sprężyna	45	Łożysko	78	Ochrona
13	Elastyczny kołnierz	46	Elastyczny kołnierz	79	Styk
14	Płyta	47	Klucz płaski	80	Skrzynka połączeniowa
15	Wyłącznik krańcowy	48	Wkręt	81	Sprężyna
16	Sworzeń sześciokątny	49	Wał	82	Kabel
17	Śruba	50	Podkładka	83	Kabel stalowy
18	Śruba	51	Kabel stalowy	84	Gniazdo
19	Wkręt	52	Bęben	85	Płyta
20	Ochrona	53	Podkładka regulacyjna	86	Przycisk zatrzymania awaryjnego
21	Ośłona wentylatora	54	Podkładka	87	Przycisk podnoszenia - opuszczania
22	Wentylator	55	Łożysko	88	Skorupa uchwytu
23	Śruba	56	Tuleja aluminiowa	89	Uszczelka
24	Nakrętka?	57	Płytką zderzaka	90	Nakrętka zabezpieczająca
25	Łożysko	58	Uchwyt kabla	91	Wspornik przełącznika
26	Wkręt	59	Hak	92	Przycisk zatrzymania awaryjnego
27	Tuleja	60	Wał	93	Element mocujący
28	Koszyk łożyska	61	Śruba	94	Wkręt
29	Separacja	62	Ostrze sprężyny	95	Skorupa uchwytu
30	Pierścień sprężynujący zabezpieczający	63	Śruba	96	Kondensator
31	Element układu hamulcowego	64	Śruba		
32	Sprężyna wyzwalająca	65	Sworzeń		
33	Wirnik	66	Podkładka		

5. Gwarancja produktu i zgodność

Gwarancja nie może zostać udzielona w wyniku:

Nienormalne użytkowanie, błędne manewrowanie, nieuprawniona modyfikacja, defekt w transporcie, obsłudze lub konserwacji, użycie nieoryginalnych części lub akcesoriów, prace wykonywane przez nieautoryzowany personel, brak zabezpieczenia lub urządzenia zabezpieczającego operatora, niezastosowanie się do powyższych instrukcji wyklucza maszynę z naszej gwarancji, towary podróżują na odpowiedzialność kupującego, do którego jest zobowiązany skorzystać z wszelkich środków odwoławczych wobec przewoźnika w formach prawnych i terminach. Aby uzyskać informacje na temat roszczeń gwarancyjnych, zapoznaj się z ogólnymi warunkami sprzedaży.

Ochrona środowiska:



Urządzenie zawiera wiele materiałów nadających się do recyklingu.

Przypominamy, że zużytych urządzeń nie wolno mieszać z innymi odpadami. Produktów elektrycznych nie wolno wyrzucać wraz z odpadami gospodarstwa domowego. Należy je poddać recyklingowi w punktach zbiórki przeznaczonych do tego celu. Skontaktuj się z lokalnymi władzami lub dealerem w celu uzyskania porady dotyczącej recyklingu.

1. Instruções de segurança

AVISO! Ao usar ferramentas elétricas, devem ser sempre seguidas as precauções básicas de segurança para reduzir o risco de incêndio, choque elétrico e ferimentos em pessoas, incluindo o seguinte.



1.1 Instruções gerais de segurança

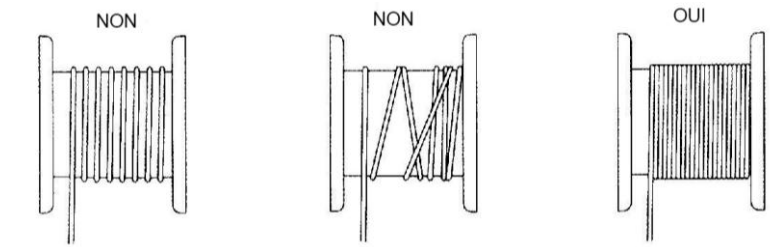
1. **Leia o folheto informativo.** Leia cuidadosamente todo o manual de instruções e siga as instruções. Aprenda a utilizar o aparelho corretamente, utilizando estas instruções e familiarize-se com as instruções de segurança. Guarde-o para que possa ter esta informação em todos os momentos. Se o aparelho for entregue a outras pessoas, dê-lhes também este manual de instruções. O aparelho só deve ser manuseado por pessoas especialmente treinadas na sua utilização e que estejam familiarizadas com as regras e regulamentos de segurança.
2. **Mantenha a área de trabalho limpa.** Áreas congestionadas e bancadas de trabalho representam um risco de ferimentos ou acidentes.
3. **Considerem o local de trabalho.** Não exponha a ferramenta à chuva. Não utilize a ferramenta em locais húmidos ou úmidos ou em locais onde exista o risco de salpicos de água. Ilumine bem a área de trabalho. Não use ferramentas na presença de líquidos ou gases inflamáveis.
4. **Cuidado com o choque elétrico.** Evite o contacto corporal com equipamentos ou objetos com terra.
5. **Não deixe que as crianças se aproximem.** Não permita que os visitantes toquem na ferramenta ou no cabo de extensão. Todos os visitantes devem estar longe da área de trabalho.
6. **Armazenar ferramentas não utilizadas.** As ferramentas não utilizadas devem ser armazenadas num local seco ou fechado fora do alcance das crianças. Não deixe uma ferramenta armazenada ligada.
7. **Não force a ferramenta.** Uma ferramenta dará melhores resultados e será mais segura se usada na potência para a qual foi projetada.
8. **Use a ferramenta apropriada.** Não force uma pequena ferramenta ou acessório a executar o trabalho de um tamanho maior. Não utilize a ferramenta para uma finalidade para a qual não esteja concebida; por isso, não utilize serras circulares para cortar troncos ou galhos de árvores.
9. **Use roupas adequadas.** Nunca use roupas largas ou joias, pois elas podem ser presas em partes móveis. Recomenda-se usar luvas de proteção e sapatos antidesslizantes quando trabalhar ao ar livre. Use um capacete protetor para conter cabelos compridos.
10. **Use óculos de segurança.** Use também uma máscara de pó e uma proteção auditiva durante o trabalho que produza pó. A proteção auditiva é obrigatória se o nível de ruído ultrapassar os 85 dB (A). Os níveis de ruído podem ultrapassar os valores especificados, dependendo do ambiente de trabalho e do material a ser trabalhado.
11. **Use um dispositivo de extração de pó.** Se a ferramenta estiver equipada com um dispositivo de recolha de pó ou remoção de pó, certifique-se de que é utilizada corretamente.
12. **Não abuse do cabo de alimentação.** Nunca utilize o cabo de alimentação para transportar a ferramenta e nunca a desligue por último, puxando o cabo. Proteja o cabo do calor, do óleo e das arestas afiadas.
13. **Fixe o material no lugar.** Use grampos em C ou um torno. Isto reduz o risco e deixa ambas as mãos livres para controlar a ferramenta.

- 14. Não se dobre demais.** Mantenha sempre bom apoio e equilíbrio.
- 15. Trate as ferramentas com cuidado.** Mantenha as ferramentas afiadas e limpas para otimizar o trabalho e a segurança. Siga as instruções para a lubrificação e substituição dos acessórios. Inspeccionar periodicamente o estado dos cabos das ferramentas e, se necessário, mandar repará-los por uma estação de serviço autorizada. Inspeccionar periodicamente o estado dos cabos de extensão e substituir, se necessário. Mantenha as pegas secas, limpas, sem contaminação por óleo e massa lubrificante.
- 16. Desligue as ferramentas.** Quando não estiver em uso, antes da manutenção, antes de trocar acessórios como lâminas, bocados e facas.
- 17. Extrair as chaves de ajuste e aperto.** Faça dele um hábito ver que eles são deixados de lado antes de começar a ferramenta.
- 18. Evite o funcionamento acidental.** Não transporte uma ferramenta ligada com o dedo pressionado no interruptor. Certifique-se de que o interruptor está na posição desligada antes de ligar a ferramenta.
- 19. Cabos de extensão para exterior.** Quando a ferramenta for usada no exterior, use apenas cabos de extensão destinados a esse uso e sufixos de aprovação. As suas instalações elétricas (tomadas) têm de cumprir as normas de segurança. Em caso de dúvida, mandar verificá-los por um electricista profissional. A ficha da tomada tem de estar ligada à terra e a instalação elétrica tem de estar equipada com proteção magnetotérmica (disjuntor ou fusíveis associados a um relé térmico).
- 20. Mantém-te alerta.** Concentre-se no trabalho. Bom senso. Não use a ferramenta quando estiver cansado.
- 21. Verifique se há peças danificadas.** Antes de usar a ferramenta, examinar cuidadosamente o estado das peças, como o protetor, para garantir que estão a funcionar corretamente e estão a executar a sua tarefa. Verifique o alinhamento e a liberdade de funcionamento das peças móveis, o estado e a montagem das peças e quaisquer outras condições que possam afetar negativamente o funcionamento. A proteção ou qualquer peça em más condições deve ser reparada ou substituída por uma estação de serviço aprovada, a menos que especificado de outra forma neste manual de instruções. Substituir quaisquer interruptores defeituosos por um centro de assistência autorizado. Não use uma ferramenta com um interruptor que não esteja a funcionar corretamente.
- 22. Aviso.** A utilização de acessórios ou acessórios que não os recomendados neste manual de instruções pode resultar em ferimentos pessoais.
- 23. Mandar reparar a ferramenta por um especialista.** Este aparelho elétrico está em conformidade com os regulamentos de segurança prescritos. A reparação de aparelhos elétricos realizados por pessoas não qualificadas representa um risco de ferimentos para o utilizador.

1.2 Instruções de segurança especiais

1. Levante a carga do solo à velocidade mínima do guincho. O cabo (corrente, correia) deve estar apertado e sem folga quando a carga é levantada do solo.
2. É proibido elevar cargas superiores à capacidade nominal do guincho;
3. Não aplicar tração lateral a cargas;
4. Deve ser evitado o ralenti excessivo (por exemplo, motor operado por impulsos curtos);
5. Proteja a unidade de congelamento e temperaturas muito baixas.
6. Se o aparelho não conseguir levantar uma carga, não continue a premir o botão de elevação: Isto significa que a carga excede a capacidade máxima do aparelho
7. Não sobrecarregue o aparelho. Não use mais do que um guincho elétrico para levantar um item.
8. Não levante cargas pesadas em ângulo, não utilize o guincho elétrico para arrastar cargas no solo.
9. Observe a carga máxima indicada na etiqueta e não a indicada no gancho.
10. Não deixe as peças pesadas suspensas durante demasiado tempo para evitar a deformação permanente das peças e para evitar a ocorrência de acidentes.
11. Se o cabo de aço estiver gasto, substitua-o por um cabo com as mesmas características que o cabo original
12. Não levante itens parados ou bloqueados.
13. Nunca desmontar o aparelho enquanto estiver em funcionamento ou com o cabo de alimentação ligado.
14. Não opere o aparelho em condições de chuva ou tempestade.
15. Este aparelho destina-se apenas a utilização no interior. NÃO USE AO AR LIVRE.
16. Nunca levanten pessoas.

17. Não conduza sob cargas suspensas.
18. Antes de começar a trabalhar, verifique se o cabo de aço está corretamente enrolado no tambor com um passo correspondente ao diâmetro do cabo.
19. Deixe pelo menos três voltas do cabo no guincho para evitar danos na montagem do cabo.
20. Não enrole mais de 15 m de cabo no guincho.



21. Prima o botão antes de carregar o guincho, remova qualquer folga no cabo de aço e levante a carga.
22. Observe a carga máxima indicada na etiqueta e não a indicada no gancho. Não deixe as peças pesadas suspensas durante demasiado tempo para evitar a deformação permanente das peças e para evitar a ocorrência de acidentes.
23. Se o cabo de aço estiver gasto, substitua-o por um cabo com as mesmas características que o cabo original. Os nossos cabos são vendidos em todos os reparadores autorizados.
24. Antes de começar a trabalhar, verifique se os interruptores estão a funcionar corretamente.
25. Atenção: O guincho não tem uma função de corte de sobrecarga, se não levantar uma carga, parar e deixar o motor arrefecer, reduzir a carga e tentar novamente.
26. Dispositivo de segurança de limite de posição:
O dispositivo de segurança de limite de posição foi concebido para evitar ultrapassar os limites de capacidade ao elevar ou baixar uma carga
Não o utilize como um interruptor de deslocação nem o desmonte.
27. Sistema de travagem do guincho
O sistema de travagem do guincho está definido de fábrica para funcionar em condições de carga nominal. Após uma utilização prolongada, a borracha no sistema de travagem desgasta-se e o sistema de travagem deixa de ser tão eficaz. Se verificar que o guincho já não consegue levantar a carga a que se destina, contacte o seu concessionário para que a placa de fricção seja substituída.
28. A grua elétrica está equipada com dispositivos de segurança de posição limite superior e inferior. Quando uma carga é elevada até ao nível da posição limite, a máquina pára a sua operação de elevação. Por outro lado, se o movimento descendente for demasiado rápido, o disjuntor de proteção dispara e o aparelho pára o seu funcionamento. O disjuntor de proteção para baixo está instalado na parte lateral do aparelho. Deve haver pelo menos 2 voltas de cabo de aço no tambor quando o disjuntor descendente dispara. Caso contrário, está definido incorretamente e tem de ser repostado com o seu concessionário.
29. Não se esqueça de verificar a cada 6 meses todas as peças facilmente gastas, como indicado acima, para garantir a segurança do operador e do aparelho.

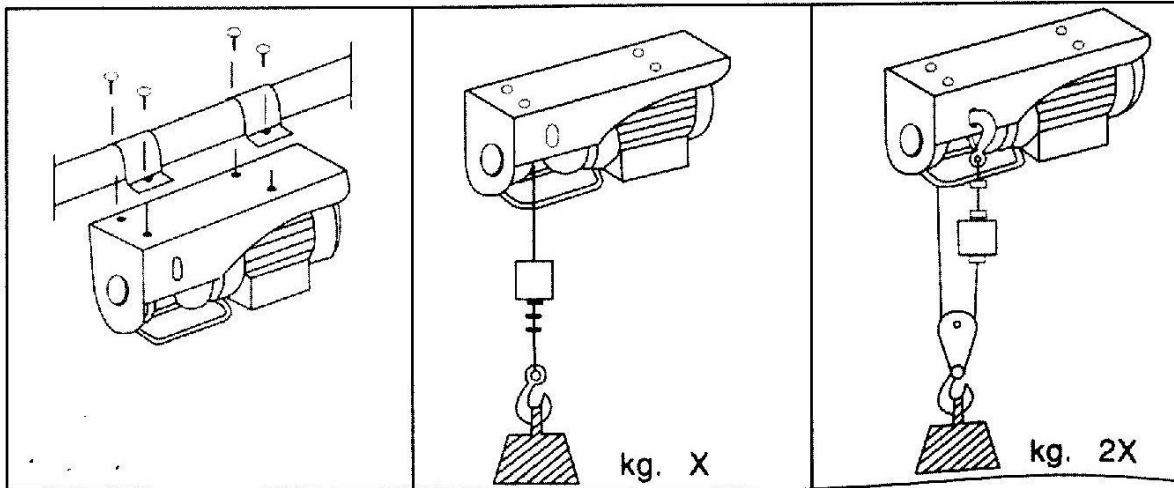
2. Instalação

2.1. Especificações técnicas

	Modelo: 10801	
	Sem polia da correia	Com bloco da polia
Força de apoio	100 kg	200 kg
Altura de elevação	12 m..	6 m..
Velocidade de elevação	10 m/min	5 m/min
comprimento do cabo	12 m..	
Diâmetro do cabo	3 mm	
Força de quebra do cabo	> 800 kg	

Factor de dever	S3-20% 10min.
Tensão da rede	230 V – 50 Hz
Potência do motor	P1.480 W
Proteção de entrada	IP 54
Classificação de isolamento	B
Capacidade	16 uf/450 V.

A "versão básica" da grua tem um sistema de fixação especialmente concebido para aparafusar a um suporte redondo, quadrado ou retangular.



Depois de verificar se a corrente nominal na tomada (volts/hertz) corresponde à placa de avaliação do aparelho, pode ligar a ficha. Ao usar um cabo de extensão, é essencial observar as indicações de acordo com a tabela acima:

Comprimento da extensão	Secção do cabo
Até 20 m	1,5 mm
De 20 a 50 m	2,5 mm

Antes de começar a trabalhar, verifique o funcionamento dos interruptores.

3. Manutenção

VERIFIQUE regularmente o cabo de aço para ver se está em bom estado.

VERIFIQUE o aperto dos parafusos que fixam a braçadeira superior do aparelho e da caixa de velocidades

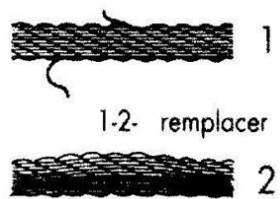
VERIFIQUE O ESTADO E O APERTO DAS PORCAS de fixação dos cabos de aço.

VERIFICAR regularmente se o interruptor do motor e o botão estão em bom estado. Verifique o guincho quanto a desgaste e realize uma manutenção regular. Verifique-o normalmente uma vez por ano.

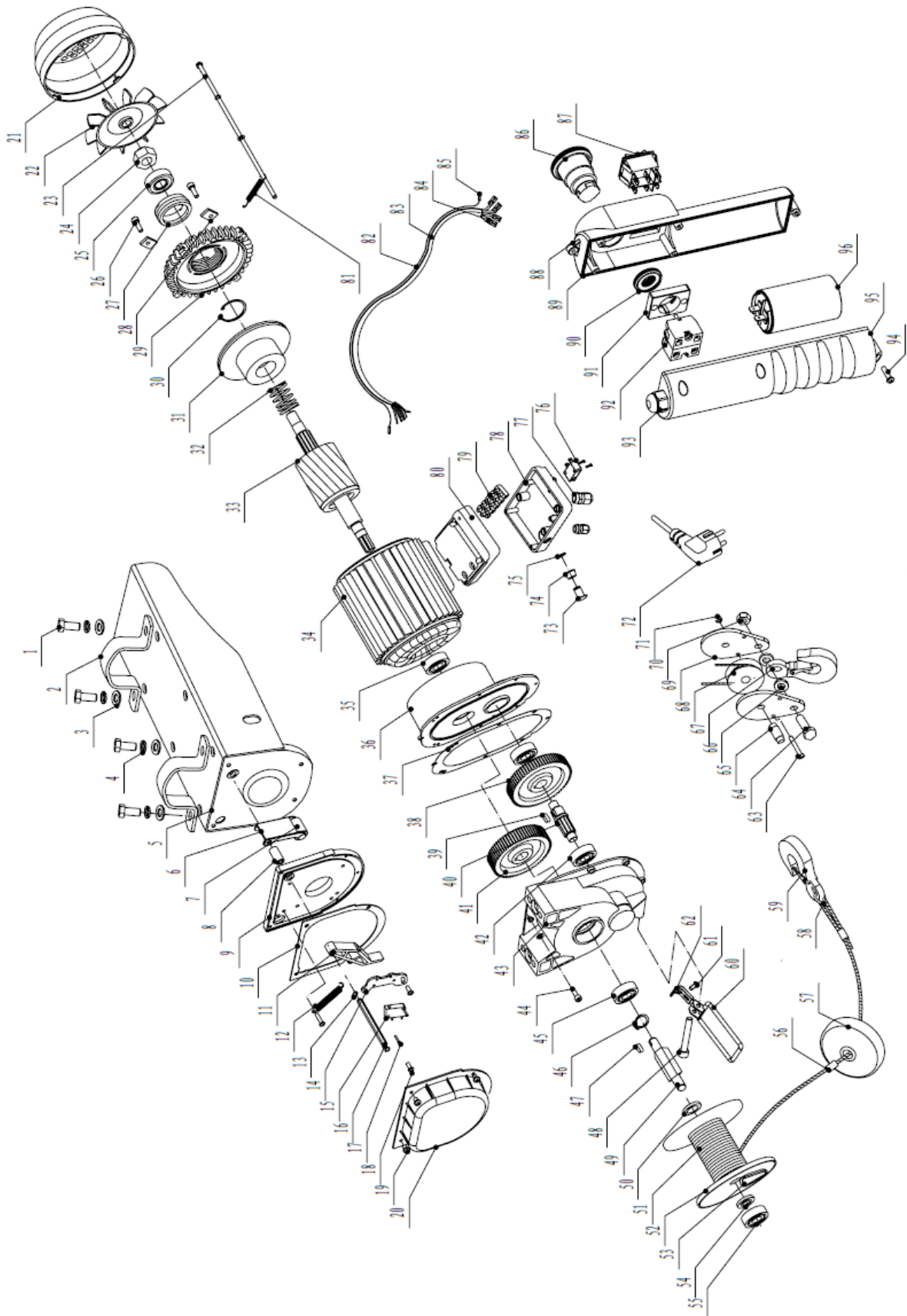
Verifique se todas as peças móveis estão totalmente engraxadas ou oleadas: Por exemplo, gancho, veio do tambor, caixa de velocidades, veio, etc.

Não engraxe o cabo!

Nota: Abrasão do gancho: Verifique a abrasão do gancho em cada serviço; se o desgaste/abrasão se estender por mais de 10% da superfície do gancho, substitua o gancho por um novo gancho.



4. Vista explodida – Lista de peças



NÃO	Descrição	NÃO	Descrição	NÃO	Descrição
1	Parafuso	34	Alojamento do estator	67	Gancho
2	Anel de fixação	35	Rolamento	68	Polia
3	Anilha plana	36	Concha	69	Tala
4	Anilha de mola	37	Amortecedor	70	Porca de freio
5	Suporte estrutural	38	Roda dentada	71	Porca de freio
6	bloqueadores	39	Chave de boca aberta	72	Ficha
7	Rolo	40	Veio	73	Botão Limitar
8	Bucha	41	Roda dentada	74	Entrada de cabos à prova de água
9	Placa	42	Rolamento	75	Bucha
10	Junta	43	Caixa de velocidades	76	Interrutor de segurança
11	Alavanca de limite	44	Parafuso	77	Fixação do gabarito
12	Primavera	45	Rolamento	78	Proteção
13	Gola elástica	46	Gola elástica	79	Terminal
14	Placa	47	Chave de boca aberta	80	Caixa de derivação
15	Interrutor de limite	48	Parafuso	81	Primavera
16	Cavilha sextavada	49	Veio	82	Cabo
17	Parafuso	50	Anilha	83	Cabo de aço
18	Parafuso	51	Cabo de aço	84	Tomada
19	Parafuso	52	Tambor	85	Placa
20	Proteção	53	Calço	86	Interrutor do botão de paragem de emergência
21	Proteção da ventoinha	54	Anilha	87	Botão de subida - descida
22	Ventoinha	55	Rolamento	88	Pega na concha
23	Parafuso	56	Bucha de alumínio	89	Junta
24	Porca?	57	Telha do para-choques	90	Porca de freio
25	Rolamento	58	Terminal do cabo	91	Suporte do interruptor
26	Parafuso	59	Gancho	92	Interrutor do botão de paragem de emergência
27	Manga	60	Veio	93	Fecho
28	Gaiola de rolamentos	61	Parafuso	94	Parafuso
29	Separação	62	Lâmina de mola	95	Pega na concha
30	Anel de retenção	63	Parafuso	96	Capacitor
31	Componente do travão	64	Parafuso		
32	Viagem de primavera	65	PIN		
33	Rotor	66	Anilha		

5. Garantia e conformidade do produto

A garantia não pode ser concedida como resultado de:

Utilização anormal, manobras erróneas, modificação não autorizada, defeito no transporte, manipulação ou manutenção, utilização de peças ou acessórios não originais, trabalho realizado por pessoal não autorizado, falta de proteção ou dispositivo de segurança para o operador, o não cumprimento das instruções acima mencionadas exclui a sua máquina da nossa garantia, as mercadorias viajam sob a responsabilidade do comprador a quem compete exercer qualquer recurso contra a transportadora nos formulários e prazos legais. Por favor, consulte os nossos Termos e Condições Gerais de Venda para obter reclamações ao abrigo da garantia.

Proteção ambiental:



O seu dispositivo contém muitos materiais recicláveis. Lembramos que os aparelhos usados não devem ser misturados com outros resíduos. Os produtos elétricos não devem ser eliminados com resíduos domésticos. Recicle-os nos pontos de recolha fornecidos para o efeito. Contacte as autoridades locais ou o seu concessionário para aconselhamento sobre reciclagem.

1. ΟΔΗΓΙΕΣ ΑΣΦΑΛΕΙΑΣ

ΠΡΟΕΙΔΟΠΟΙΗΣΗ! Κατά τη χρήση ηλεκτρικών εργαλείων, πρέπει πάντα να τηρούνται οι βασικές προφυλάξεις ασφαλείας για τη μείωση του κινδύνου πυρκαγιάς, ηλεκτροπληξίας και τραυματισμού ατόμων, συμπεριλαμβανομένων των εξής.



1.1 ΓΕΝΙΚΕΣ οδηγίες ασφαλείας

1. **Διαβάστε το φύλλο οδηγιών χρήσης.** Διαβάστε προσεκτικά ολόκληρο το εγχειρίδιο οδηγιών και ακολουθήστε τις οδηγίες του. Μάθετε πώς να χρησιμοποιείτε σωστά τη συσκευή χρησιμοποιώντας αυτές τις οδηγίες και εξοικειωθείτε με τις οδηγίες ασφαλείας. Κρατήστε το έτσι ώστε να μπορείτε να έχετε αυτές τις πληροφορίες ανά πάσα στιγμή. Εάν η συσκευή πρόκειται να παραδοθεί σε άλλους, δώστε τους και αυτό το εγχειρίδιο οδηγιών. Ο χειρισμός της συσκευής πρέπει να γίνεται μόνο από άτομα που έχουν εκπαιδευτεί ειδικά στη χρήση της και είναι εξοικειωμένα με τους κανόνες και τους κανονισμούς ασφαλείας.
2. **Διατηρήστε την περιοχή εργασίας καθαρή.** Οι περιοχές με συμφόρηση και οι πάγκοι εργασίας ενέχουν κίνδυνο τραυματισμού ή ατυχήματος.
3. **Σκεφτείτε το χώρο εργασίας.** Μην εκθέτετε το εργαλείο σε βροχή. Μην χρησιμοποιείτε το εργαλείο σε υγρά, υγρά σημεία ή σημεία όπου υπάρχει κίνδυνος πιτσιλίσματος νερού. Ανάψτε καλά την περιοχή εργασίας. Μην χρησιμοποιείτε εργαλεία παρουσία εύφλεκτων υγρών ή αερίων.
4. **Προσοχή στο ηλεκτρικό σοκ.** Αποφύγετε τη σωματική επαφή με γειωμένο εξοπλισμό ή αντικείμενα.
5. **Μην αφήνετε τα παιδιά να πλησιάζουν.** Μην επιτρέπετε στους επισκέπτες να αγγίζουν το εργαλείο ή το καλώδιο επέκτασης. Όλοι οι επισκέπτες πρέπει να είναι μακριά από το χώρο εργασίας.
6. **Αποθηκεύστε αχρησιμοποίητα εργαλεία.** Τα αχρησιμοποίητα εργαλεία πρέπει να αποθηκεύονται σε ξηρό ή κλειδωμένο μέρος μακριά από παιδιά. Μην αφήνετε συνδεδεμένο ένα αποθηκευμένο εργαλείο.
7. **Μην πιέζετε το εργαλείο.** Ένα εργαλείο θα δώσει καλύτερα αποτελέσματα και θα είναι ασφαλέστερο αν χρησιμοποιηθεί στην ισχύ για την οποία σχεδιάστηκε.
8. **Χρησιμοποιήστε το κατάλληλο εργαλείο.** Μην πιέζετε ένα μικρό εργαλείο ή εξάρτημα για να εκτελέσετε την εργασία μεγαλύτερου μεγέθους. Μην χρησιμοποιείτε το εργαλείο για σκοπούς για τους οποίους δεν είναι σχεδιασμένο. Επομένως, μην χρησιμοποιείτε κυκλικά πριόνια για την κοπή κορμών ή κλαδιών δέντρων.
9. **Φορέστε τα κατάλληλα ρούχα.** Ποτέ μην φοράτε χαλαρά ρούχα ή κοσμήματα, καθώς μπορούν να πιαστούν σε κινούμενα μέρη. Συνιστάται να φοράτε προστατευτικά γάντια και αντιολισθητικά παπούτσια όταν εργάζεστε σε εξωτερικούς χώρους. Φορέστε ένα προστατευτικό κράνος για να έχετε μακριά μαλλιά.
10. **Φοράτε γυαλιά ασφαλείας.** Φοράτε επίσης μάσκα σκόνης και προστασία ακοής κατά τη διάρκεια εργασιών που παράγουν σκόνη. Η προστασία της ακοής είναι υποχρεωτική εάν το επίπεδο θορύβου υπερβαίνει τα 85 dB (A). Τα επίπεδα θορύβου ενδέχεται να υπερβαίνουν τις καθορισμένες τιμές ανάλογα με το περιβάλλον εργασίας και το υλικό που έχει επεξεργαστεί.
11. **Χρησιμοποιήστε μια συσκευή εξαγωγής σκόνης.** Εάν το εργαλείο είναι εξοπλισμένο με συσκευή συλλογής σκόνης ή αφαίρεσης σκόνης, βεβαιωθείτε ότι χρησιμοποιείται σωστά.
12. **Μην καταχραστείτε το καλώδιο τροφοδοσίας.** Μην χρησιμοποιείτε ποτέ το καλώδιο

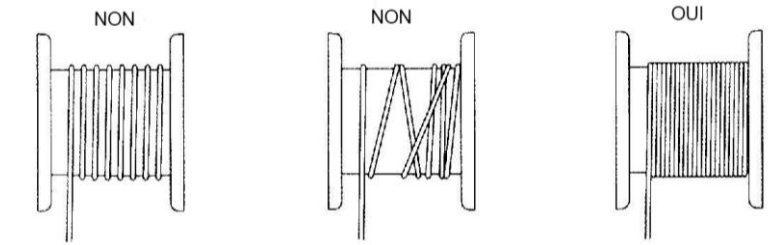
τροφοδοσίας για να μεταφέρετε το εργαλείο και ποτέ μην το αποσυνδέετε τέλος, τραβώντας το καλώδιο. Προστατέψτε το καλώδιο από τη θερμότητα, το λάδι και τις αιχμηρές άκρες.

- 13. Ασφαλίστε το υλικό στη θέση του.** Χρησιμοποιήστε σφιγκτήρες C ή μια μέγγενη. Αυτό μειώνει τον κίνδυνο και αφήνει και τα δύο χέρια ελεύθερα για να ελέγξει το εργαλείο.
- 14. Μην σκύβετε πάρα πολύ.** Διατηρήστε καλή υποστήριξη και ισορροπία ανά πάσα στιγμή.
- 15. Αντιμετωπίστε τα εργαλεία με προσοχή.** Διατηρείτε τα εργαλεία καθαρά και καθαρά για να βελτιστοποιήσετε την εργασία και την ασφάλεια. Ακολουθήστε τις οδηγίες για το γρασάρισμα και την αλλαγή των προσαρτώμενων εξαρτημάτων. Ελέγχετε περιοδικά την κατάσταση των καλωδίων του εργαλείου και, εάν είναι απαραίτητο, αναθέστε την επισκευή τους σε εξουσιοδοτημένο σταθμό σέρβις. Ελέγχετε περιοδικά την κατάσταση των καλωδίων επέκτασης και αντικαταστήστε τα, εάν είναι απαραίτητο. Διατηρείτε τις λαβές στεγνές, καθαρές, χωρίς ρύπανση από λάδι και γράσο.
- 16. Αποσυνδέστε τα εργαλεία.** Όταν δεν χρησιμοποιείται, πριν από τη συντήρηση, πριν από την αλλαγή των εξαρτημάτων όπως οι λεπίδες, τα κομμάτια και τα μαχαίρια.
- 17. Αφαιρέστε τα κλειδιά ρύθμισης και σφιξίματος.** Κάντε το συνήθεια να βλέπετε ότι έχουν παραμεριστεί πριν ξεκινήσετε το εργαλείο.
- 18. Αποφύγετε την τυχαία λειτουργία.** Μην μεταφέρετε ένα συνδεδεμένο εργαλείο με το δάχτυλό σας πατημένο στο διακόπτη. Βεβαιωθείτε ότι ο διακόπτης βρίσκεται στη θέση ΕΚΤΟΣ ΛΕΙΤΟΥΡΓΙΑΣ πριν συνδέσετε το εργαλείο.
- 19. Εξωτερικά καλώδια επέκτασης.** Όταν το εργαλείο χρησιμοποιείται σε εξωτερικούς χώρους, χρησιμοποιείτε μόνο καλώδια επέκτασης που προορίζονται για τέτοια χρήση και επιθήματα έγκρισης ρουλεμάν. Οι ηλεκτρικές σας εγκαταστάσεις (πρίζες) πρέπει να πληρούν τα πρότυπα ασφαλείας. Σε περίπτωση αμφιβολίας, ζητήστε τους να ελεγχθούν από έναν επαγγελματία ηλεκτρολόγο. Το βύσμα της πρίζας πρέπει να είναι γειωμένο και η ηλεκτρική σας εγκατάσταση πρέπει να είναι εξοπλισμένη με μαγνητοθερμική προστασία (ασφαλειοδιακόπτης ή ασφάλειες που σχετίζονται με θερμικό ρελέ).
- 20. Μείνετε σε εγρήγορση.** Εστίαση στην εργασία. Χρησιμοποιήστε καλή κρίση. Μην χρησιμοποιείτε το εργαλείο όταν είστε κουρασμένοι.
- 21. Ελέγξτε για κατεστραμμένα εξαρτήματα.** Πριν χρησιμοποιήσετε το εργαλείο, ελέγξτε προσεκτικά την κατάσταση των εξαρτημάτων, όπως το προστατευτικό, για να βεβαιωθείτε ότι λειτουργούν σωστά και εκτελούν την εργασία τους. Ελέγξτε την ευθυγράμμιση και την ελευθερία λειτουργίας των κινούμενων μερών, την κατάσταση και την τοποθέτηση των εξαρτημάτων και τυχόν άλλες συνθήκες που ενδέχεται να επηρεάσουν αρνητικά τη λειτουργία. Ο προφυλακτήρας ή οποιοδήποτε εξάρτημα σε κακή κατάσταση πρέπει να επισκευάζεται ή να αντικαθίσταται από εγκεκριμένο σταθμό σέρβις, εκτός εάν ορίζεται διαφορετικά στο παρόν εγχειρίδιο οδηγιών. Αντικαταστήστε τυχόν ελαττωματικούς διακόπτες από εξουσιοδοτημένο κέντρο σέρβις. Μην χρησιμοποιείτε εργαλείο με διακόπτη που δεν λειτουργεί σωστά.
- 22. Προειδοποίηση.** Η χρήση παρελκομένων ή προσαρτώμενων εξαρτημάτων διαφορετικών από αυτά που συνιστώνται στο παρόν εγχειρίδιο οδηγιών ενδέχεται να προκαλέσει τραυματισμό.
- 23. Αναθέστε την επισκευή του εργαλείου από ειδικό.** Αυτή η ηλεκτρική συσκευή συμμορφώνεται με τους προδιαγεγραμμένους κανονισμούς ασφαλείας. Η επισκευή ηλεκτρικών συσκευών που πραγματοποιούνται από μη εξουσιοδοτημένα άτομα ενέχει κίνδυνο τραυματισμού του χρήστη.

1.2 ΕΙΔΙΚΕΣ οδηγίες ασφαλείας

1. Ανυψώστε το φορτίο από το έδαφος με την ελάχιστη ταχύτητα του ανυψωτικού μηχανισμού. Το καλώδιο (αλυσίδα, ιμάντας) πρέπει να είναι σφιχτό και ελεύθερο όταν το φορτίο ανυψώνεται από το έδαφος.
2. Απαγορεύεται η ανύψωση φορτίων μεγαλύτερων από την ονομαστική χωρητικότητα του ανυψωτήρα.
3. Μην εφαρμόζετε πλευρική έλξη σε φορτία.
4. Πρέπει να αποφεύγεται η υπερβολική λειτουργία στο ρελαντί (για παράδειγμα, ο κινητήρας λειτουργεί με σύντομους παλμούς).
5. Προστατεύστε τη μονάδα από το πάγωμα και τις πολύ χαμηλές θερμοκρασίες.
6. Εάν η συσκευή δεν μπορεί να ανυψώσει φορτίο, μην συνεχίσετε να πατάτε το κουμπί ανύψωσης: Αυτό σημαίνει ότι το φορτίο υπερβαίνει τη μέγιστη χωρητικότητα της συσκευής.
7. Μην υπερφορτώνετε τη συσκευή. Μην χρησιμοποιείτε περισσότερους από έναν ηλεκτρικούς ανυψωτήρες για την ανύψωση ενός στοιχείου.
8. Μην ανυψώνετε τα βαριά φορτία υπό γωνία, μην χρησιμοποιείτε τον ηλεκτρικό ανυψωτήρα για να

- μεταφέρετε φορτία στο έδαφος.
9. Τηρείτε το μέγιστο φορτίο που αναγράφεται στην ετικέτα και όχι αυτό που αναγράφεται στο άγκιστρο.
 10. Μην αφήνετε τα βαριά μέρη αναρτημένα για πάρα πολύ καιρό για να αποτρέψετε τη μόνιμη παραμόρφωση των μερών και για να αποτρέψετε τα ατυχήματα από να συμβούν.
 11. Εάν το χαλύβδινο καλώδιο είναι φθαρμένο, αντικαταστήστε το με ένα καλώδιο με τα ίδια χαρακτηριστικά με το αρχικό καλώδιο
 12. Μην ανυψώνετε σταθερά ή μπλοκαρισμένα αντικείμενα.
 13. Μην αποσυναρμολογείτε ποτέ τη συσκευή ενώ βρίσκεται σε λειτουργία ή όταν το καλώδιο τροφοδοσίας είναι συνδεδεμένο.
 14. Μην χρησιμοποιείτε τη συσκευή σε συνθήκες βροχής ή καταιγίδας.
 15. Αυτή η συσκευή προορίζεται μόνο για χρήση σε εσωτερικούς χώρους. ΜΗΝ ΧΡΗΣΙΜΟΠΟΙΕΙΤΕ ΣΕ ΕΞΩΤΕΡΙΚΟΥΣ ΧΩΡΟΥΣ.
 16. Ποτέ μην σηκώνετε ανθρώπους.
 17. Μην οδηγείτε κάτω από αναρτημένα φορτία.
 18. Πριν από την έναρξη της εργασίας, βεβαιωθείτε ότι το χαλύβδινο καλώδιο έχει τυλιχτεί σωστά στο τύμπανο με βήμα που αντιστοιχεί στη διάμετρο του καλωδίου.
 19. Αφήστε τουλάχιστον τρεις στροφές του καλωδίου στον ανυψωτήρα για να αποφύγετε τυχόν ζημιά στη στερέωση του καλωδίου.
 20. Μην τυλίγετε καλώδιο μεγαλύτερο από 15 m στον ανυψωτήρα.



21. Πατήστε το κουμπί πριν από τη φόρτωση του ανυψωτικού μηχανισμού, αφαιρέστε τυχόν χαλαρότητα στο χαλύβδινο καλώδιο και ανυψώστε το φορτίο.
22. Τηρείτε το μέγιστο φορτίο που αναγράφεται στην ετικέτα και όχι αυτό που αναγράφεται στο άγκιστρο. Μην αφήνετε τα βαριά μέρη αναρτημένα για πάρα πολύ καιρό για να αποτρέψετε τη μόνιμη παραμόρφωση των μερών και για να αποτρέψετε τα ατυχήματα από να συμβούν.
23. Εάν το χαλύβδινο καλώδιο είναι φθαρμένο, αντικαταστήστε το με ένα καλώδιο με τα ίδια χαρακτηριστικά με το αρχικό καλώδιο. Τα καλώδια μας πωλούνται σε όλους τους εξουσιοδοτημένους επισκευαστές.
24. Πριν από την έναρξη της εργασίας, βεβαιωθείτε ότι οι διακόπτες λειτουργούν σωστά.
25. Προσοχή: Ο Ανελκυστήρας δεν έχει μια λειτουργία περικοπών υπερφόρτωσης, εάν αποτυγχάνει να ανυψώσει ένα φορτίο, να σταματήσει και να επιτρέψει στον κινητήρα για να δροσίσει, να μειώσει το φορτίο και να προσπαθήσει πάλι.
26. Διάταξη ασφαλείας ορίου θέσης:
Η διάταξη ασφαλείας ορίου θέσης έχει σχεδιαστεί για να αποτρέπει την υπέρβαση των ορίων χωρητικότητας κατά την ανύψωση ή το κατέβασμα φορτίου
Μην το χρησιμοποιείτε ως διακόπτη πορείας ή αποσυναρμολογήστε το.
27. Σύστημα φρένων ανελκυστήρων
Το σύστημα φρένων ανελκυστήρων έχει ρυθμιστεί από το εργοστάσιο για να λειτουργεί υπό τις εκτιμημένες συνθήκες φορτίων. Μετά από παρατεταμένη χρήση, το λάστιχο στο σύστημα φρένων φθείρεται και το σύστημα φρένων δεν είναι πλέον τόσο αποτελεσματικό. Εάν διαπιστώσετε ότι ο ανυψωτήρας δεν μπορεί πλέον να ανυψώσει το φορτίο για το οποίο προορίζεται, επικοινωνήστε με τον αντιπρόσωπό σας για να αντικαταστήσετε την πλάκα τριβής.
28. Ο ηλεκτρικός Ανελκυστήρας είναι εξοπλισμένος με τις συσκευές ασφαλείας θέσης ανώτερων και κατώτερων ορίων. Όταν ένα φορτίο ανυψώνεται στο επίπεδο οριακής θέσης, το μηχάνημα σταματά τη λειτουργία ανύψωσης. Αντίθετα, εάν η κίνηση προς τα κάτω είναι πολύ γρήγορη, ο προστατευτικός ασφαλειοδιακόπτης αποσυνδέεται και η συσκευή σταματά τη λειτουργία της. Ο διακόπτης προστασίας προς τα κάτω είναι εγκατεστημένος στο πλάι της συσκευής. Πρέπει να υπάρχουν τουλάχιστον 2 στροφές χαλύβδινου καλωδίου στο τύμπανο όταν ο διακόπτης κυκλώματος κατεβαίνει. Διαφορετικά, δεν έχει ρυθμιστεί σωστά και πρέπει να το επαναφέρετε με τον αντιπρόσωπό σας.

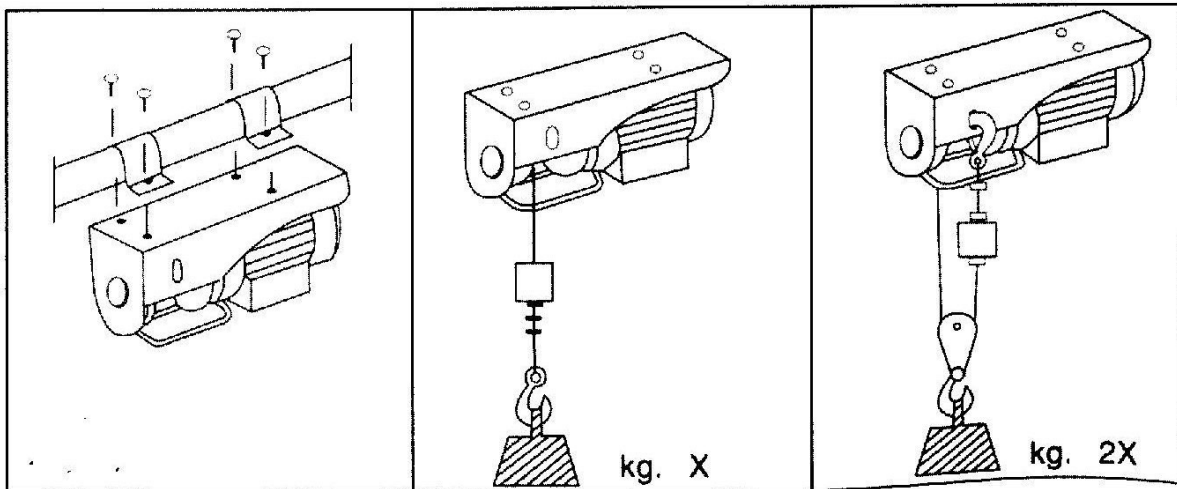
29. Να θυμάστε να ελέγχετε κάθε 6 μήνες όλα τα εύκολα φθαρμένα εξαρτήματα, όπως υποδεικνύεται παραπάνω, για να διασφαλίσετε την ασφάλεια του χειριστή και της συσκευής.

2. Εγκατάσταση

2.1. Τεχνικές προδιαγραφές

	Μοντέλο: 10801	
	Χωρίς τροχαλία ιμάντα	Με μπλοκ τροχαλίας
Φέρουσα δύναμη	100 kg	200 kg
ΥΨΟΣ ΑΝΥΨΟΥΣ	12 μ.	6 μ.
Ταχύτητα ανύψωσης	10m/λεπτό	5m/λεπτό
μήκος καλωδίου	12 μ.	
Διάμετρος καλωδίου	3 mm	
Σπάζοντας δύναμη του καλωδίου	>800 kg	
Συντελεστής δασμού	S3-20% 10min.	
Τάση δικτύου	230V – 50Hz	
Ισχύς κινητήρα	P1,480W	
Προστασία εισόδου	IP 54	
Εκτίμηση μόνωσης	B	
Χωρητικότητα	16 uf /450V.	

Η "βασική έκδοση" του ανελκυστήρα έχει ένα ειδικά σχεδιασμένο σύστημα στερέωσης για την ενίσχυση σε μια στρογγυλή, τετραγωνική ή ορθογώνια υποστήριξη.



Αφού ελέγξετε ότι η τρέχουσα τιμή στην πρίζα (volt/hertz) αντιστοιχεί στην πινακίδα τεχνικών χαρακτηριστικών της συσκευής, μπορείτε να συνδέσετε το βύσμα. Όταν χρησιμοποιείτε καλώδιο επέκτασης, πρέπει οπωσδήποτε να τηρείτε τις ενδείξεις σύμφωνα με τον παραπάνω πίνακα:

Μήκος επέκτασης	Τμήμα καλωδίου
ΕΩΣ 20 μέτρα	1,5 mm
Από 20 έως 50 μέτρα	2,5 mm

Πριν από την έναρξη της εργασίας, ελέγξτε τη λειτουργία των διακοπών.

3. Συντήρηση

ΕΛΕΓΧΕΤΕ τακτικά το χαλύβδινο καλώδιο για να δείτε αν είναι σε καλή κατάσταση.

ΕΛΕΓΞΕΤΕ το σφίξιμο των βιδών που συγκρατούν τον επάνω σφιγκτήρα της συσκευής και του κιβωτίου ταχυτήτων

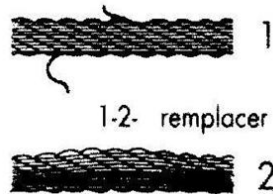
ΕΛΕΓΞΕΤΕ ΤΗΝ ΚΑΤΑΣΤΑΣΗ ΚΑΙ ΤΗ ΣΤΕΓΑΝΟΤΗΤΑ ΤΟΥ χαλύβδινου καλωδίου NUTS.

ΕΛΕΓΧΕΤΕ τακτικά ότι ο διακόπτης κινητήρα και ο πιεστικός διακόπτης βρίσκονται σε καλή κατάσταση. Ελέγξτε τον ανυψωτήρα για φθορά και εκτελέστε τακτική συντήρηση. Να το ελέγχετε συνήθως μία φορά το χρόνο.

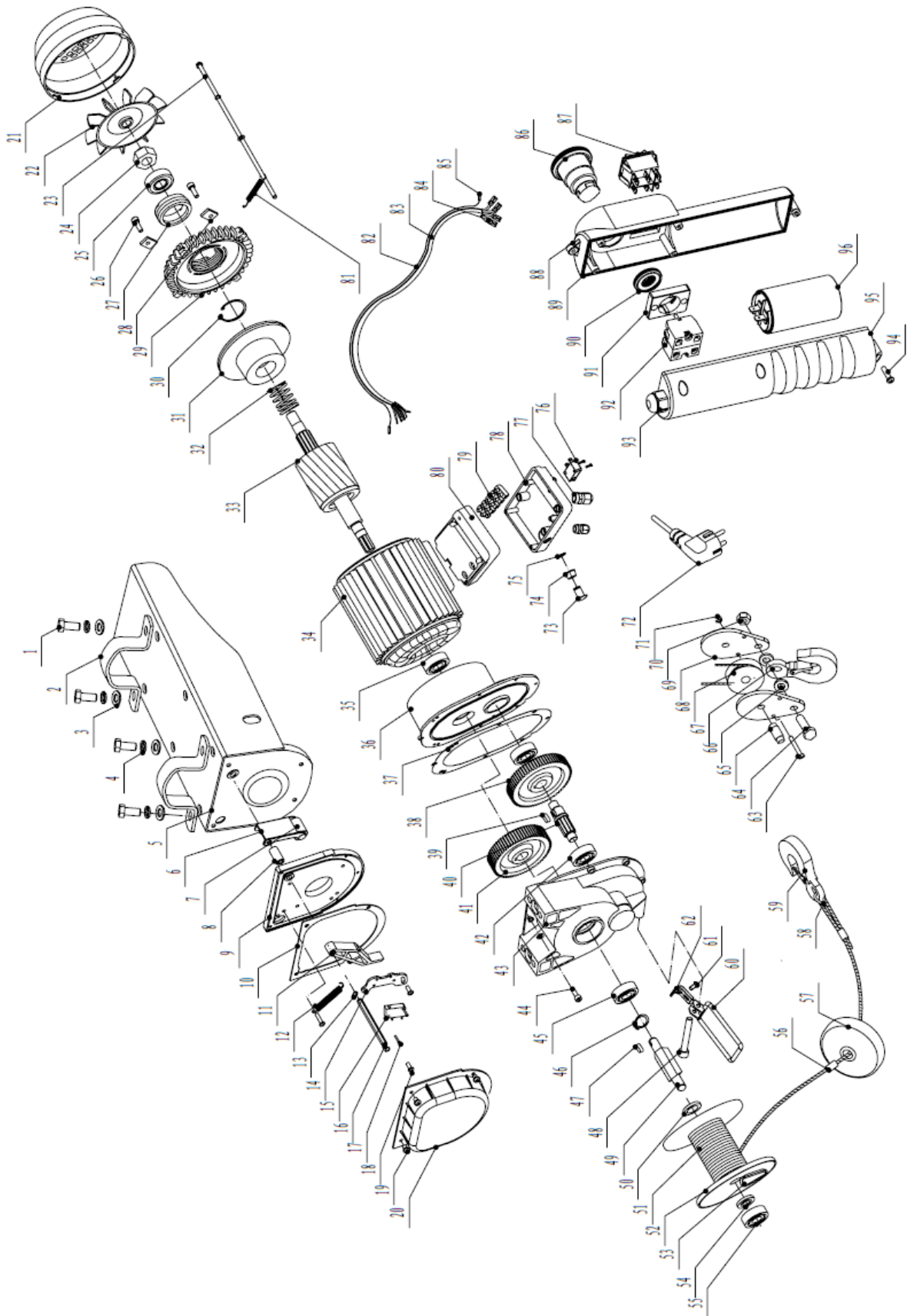
Βεβαιωθείτε ότι όλα τα κινούμενα μέρη είναι πλήρως λαδωμένα ή λαδωμένα: Για παράδειγμα, γάντζος, άξονας τυμπάνου, κιβώτιο ταχυτήτων, άξονας κ.λπ.

Μην λιπαίνετε το καλώδιο!

ΣΗΜΕΙΩΣΗ: Γδάρσιμο γάντζων: Ελέγξτε το γδάρσιμο γάντζων σε κάθε υπηρεσία εάν η ένδυση/το γδάρσιμο επεκτείνεται πέρα από περισσότερο από 10% της επιφάνειας γάντζων, αντικαταστήστε το γάντζο με το νέο γάντζο.



4. Ανεπτυγμένη προβολή – λίστα ανταλλακτικών



ΑΡ.	Περιγραφή	ΑΡ.	Περιγραφή	ΑΡ.	Περιγραφή
1	Βίδα	34	Περίβλημα στάτορα	67	Άγκιστρο
2	Δαχτυλίδι στερέωσης	35	Ρουλεμάν	68	Τροχαλία
3	Επίπεδη ροδέλα	36	Κέλυφος	69	Νάρθηκας
4	Ροδέλα ελατηρίου	37	Αμορτισέρ	70	Παξιμάδι ασφαλείας
5	Διαρθρωτική στήριξη	38	Γρανάζι	71	Παξιμάδι ασφαλείας
6	αποκλεισμός	39	Γερμανικό κλειδί	72	Βύσμα
7	Κύλινδρος	40	Άξονας	73	Κουμπί Limit (όριο)
8	Δακτύλιος	41	Γρανάζι	74	Αδιάβροχη είσοδος καλωδίων
9	Πλάκα	42	Ρουλεμάν	75	Δακτύλιος
10	Φλάντζα	43	Κιβώτιο ταχυτήτων	76	Διακόπτης ασφαλείας
11	Μοχλός ορίου	44	Βίδα	77	Στερέωση του καλίμπρα
12	Άνοιξη	45	Ρουλεμάν	78	Προστασία
13	Ελαστικό κολάρο	46	Ελαστικό κολάρο	79	Τερματικό
14	Πλάκα	47	Γερμανικό κλειδί	80	Κουτί σύνδεσης
15	Διακόπτης ορίου	48	Βίδα	81	Άνοιξη
16	Εξαγωνικός πείρος	49	Άξονας	82	Καλώδιο
17	Βίδα	50	Ροδέλα	83	Χαλύβδινο καλώδιο
18	Βίδα	51	Χαλύβδινο καλώδιο	84	Υποδοχή
19	Βίδα	52	Τύμπανο	85	Πλάκα
20	Προστασία	53	Shim	86	Διακόπτης κουμπιού διακοπής έκτακτης ανάγκης
21	Προστατευτικό ανεμιστήρα	54	Ροδέλα	87	Κουμπί ανύψωσης - κατεβάσματος
22	Ανεμιστήρας	55	Ρουλεμάν	88	Κέλυφος λαβής
23	Βίδα	56	Δακτύλιος αλουμινίου	89	Φλάντζα
24	Παξιμάδι;	57	Πλακίδιο προφυλακτήρα	90	Παξιμάδι ασφαλείας
25	Ρουλεμάν	58	Προεξοχή καλωδίου	91	Υποστήριξη διακόπτη
26	Βίδα	59	Άγκιστρο	92	Διακόπτης κουμπιού διακοπής έκτακτης ανάγκης
27	Μανίκι	60	Άξονας	93	Σύνδεσμος
28	Κλωβός εδράνου	61	Βίδα	94	Βίδα
29	Διαχωρισμός	62	Λεπίδα ελατηρίου	95	Κέλυφος λαβής
30	Ασφάλεια	63	Βίδα	96	Πυκνωτής
31	Εξάρτημα φρένων	64	Βίδα		
32	Άνοιξη ταξιδιού	65	Ακίδα		
33	Ρότορας	66	Ροδέλα		

5. Εγγύηση και συμμόρφωση προϊόντων

Η εγγύηση δεν μπορεί να χορηγηθεί ως αποτέλεσμα:

Μη φυσιολογική χρήση, λανθασμένοι ελιγμοί, μη εξουσιοδοτημένη τροποποίηση, ελάττωμα στη μεταφορά, το χειρισμό ή τη συντήρηση, χρήση μη γνήσιων εξαρτημάτων ή παρελκομένων, εργασία που εκτελείται από μη εξουσιοδοτημένο προσωπικό, έλλειψη προστασίας ή διάταξης ασφαλείας για το χειριστή, η μη συμμόρφωση με τις παραπάνω οδηγίες αποκλείει το μηχανήμα σας από την εγγύησή μας, τα εμπορεύματα ταξιδεύουν υπό την ευθύνη του αγοραστή στον οποίο είναι να ασκήσει οποιαδήποτε προσφυγή κατά του μεταφορέα στις νομικές μορφές και προθεσμίες. Παρακαλούμε ανατρέξτε στους Γενικούς Όρους και προϋποθέσεις πώλησης για αξιώσεις εγγύησης.

Προστασία του περιβάλλοντος:



Η συσκευή σας περιέχει πολλά ανακυκλώσιμα υλικά.

ΣΑΣ υπενθυμίζουμε ότι οι χρησιμοποιημένες συσκευές δεν πρέπει να αναμιγνύονται με άλλα απόβλητα. Τα ηλεκτρικά προϊόντα δεν πρέπει να απορρίπτονται μαζί με τα οικιακά απορρίμματα. Παρακαλούμε να τα ανακυκλώσετε στα σημεία συλλογής που προβλέπονται για το σκοπό αυτό. Επικοινωνήστε με τις τοπικές αρχές ή τον αντιπρόσωπο για συμβουλές ανακύκλωσης.