



STATION DE RAVITAILLEMENT GASOIL
Manuel d'instructions – Notice originale –
Instructions d'origine

FR *Veillez lire ce manuel d'instructions
attentivement et entièrement avant toute
utilisation*

DIESEL REFUELLING STATION
Translation of the original instructions

EN *Please read this instruction manual carefully
and completely before use*

ESTACIÓN DE SIRVICIO DIESEL
Traducción de las instrucciones originales

ES *Lea atenta y completamente este manual de
instrucciones antes de utilizarlo*

FR



AVERTISSEMENT ! Lire tous les avertissements de sécurité, les instructions, les illustrations et les spécifications fournis avec cet outil électrique. Ne pas suivre les instructions énumérées ci-dessous peut donner lieu à un choc électrique, un incendie et/ou une blessure sérieuse.

Conservé tous les avertissements et toutes les instructions pour pouvoir s'y reporter ultérieurement.

Cette station de ravitaillement gasoil est composée de plusieurs éléments. Afin d'éviter tout risque pour les personnes, les animaux et les objets, veuillez lire le présent manuel d'utilisation avant sa première utilisation, en particulier, toutes les consignes de sécurité.

La station de ravitaillement ne doit être utilisée qu'en parfait état et dans la version livrée par le fabricant. Pour des raisons de sécurité il n'est pas autorisé de procéder à des transformations de la station de ravitaillement (hormis le montage d'accessoires spécialement prévus par le fabricant).

1. Instructions de Sécurité

1. Réaliser une inspection régulière de tous les composants de la station de ravitaillement.
2. Ne procéder à aucune modification de la station.
3. Tenir le manuel d'instructions à proximité de la station de ravitaillement afin de pouvoir s'y référer à tout moment.
4. Un non-respect des consignes de sécurité décrites peut provoquer des dommages aux personnes et/ou aux matériels.
5. Utiliser uniquement les pièces d'origines et accessoires recommandés par votre fournisseur. Contacter le SAV pour plus de précisions.
6. Cuve pour gasoil uniquement– autre composant s'adresser au Service Après-Vente.
7. Ne pas exposer la cuve trop longtemps à la lumière directe du soleil, ni pendant le transport sur le véhicule, ni lors du stockage.
8. Ne pas empiler de cuves remplies les unes sur les autres : déformation de la cuve en cas de surcharge mécanique ou d'exposition trop intense à la chaleur.
9. Utiliser les équipements de protection appropriés et conforme à la directive PPE 2016/425/EC pour l'utilisation de la station de transfert : protection oculaire, respiratoire, protection des mains, du corps (pieds compris), etc.
10. Interdiction de fumer ou de présenter du feu ou une flamme nue.
11. Pour une sécurité maximale, laisser à proximité un kit absorbant pour tout déversement accidentel
12. Pour éviter les dangers dus à une mauvaise utilisation, la station de ravitaillement ne doit être utilisée que par des personnes ayant lu le manuel d'utilisation, démontrées leurs capacités à utiliser la station, été chargées de l'utilisation.
13. Il convient de contrôler régulièrement le bon état de fonctionnement de la station de ravitaillement. Ce contrôle comprend :
 - Contrôle visuel des fuites éventuelles (étanchéité du tuyau flexible de remplissage et de la robinetterie)
 - Contrôle du fonctionnement général de la cuve

2. Symboles de sécurité



Danger



Lire le manuel
d'instructions



Protection
Oculaire



Protection des
mains



Protection
Respiratoire

3. Présentation

Cette station de ravitaillement, mobile et légère, est utilisable pour le gasoil, idéale pour le transport et la distribution en toute sécurité sur les lieux où il faut ravitailler rapidement.

Pour transporter les carburants, les cuves doivent être homologuées selon la norme européenne ADR relative au transport des marchandises dangereuses (ou être concernées par les cas d'exemption).

Composition :

- **Cuve**

REF. 08600	
Volume total	220 L
Matière	Polyéthylène
Support pistolet	Oui

- **Pompe**

Se référer au manuel d'utilisation de la référence 08642 fourni.

- **Pistolet distributeur**

Pistolet automatique avec un système de blocage (raccord tournant).

4. Manutention

Avec un chariot élévateur :

Introduire les fourches dans les empreintes situées sous la cuve.



5. Mise en service

Lire et comprendre les manuels d'instructions avant toute utilisation.

5.1. Nettoyage de la cuve avant 1^{ère} utilisation

Retirer le bouchon de remplissage et enlever toutes les impuretés ou particules pouvant être présentes.

Après s'être assuré que l'intérieur de la cuve ne contient pas de saletés, remplir la cuve avec du gasoil.

5.2. Montage

La station de ravitaillement est livrée montée : elle est composée d'une cuve 220L, d'une pompe 12V, d'un tuyau de distribution de 4m, d'un pistolet de distribution automatique.

Conditions de stockage appropriées :

Température ambiante : -10°C à +40°C (recouvrir la cuve en cas de stockage à l'extérieur par ex.)

Sol : plat et lisse (sans aspérités)

5.3. Remplissage de la cuve

Nettoyer les saletés présentes à côté du bouchon du réservoir, afin d'éviter qu'elles n'entrent dans la cuve durant le remplissage. Utiliser un chiffon sec et propre pour essuyer.

- Dévisser le bouchon de l'ouverture de remplissage.
- Introduire le gasoil dans la cuve par l'ouverture avec un pistolet distributeur à fermeture automatique.
- Lorsque la cuve est pleine, remettre en place le bouchon : le visser.

Remarque : Réaliser un premier test par un essai de ravitaillement en circuit fermé, en dirigeant le pistolet dans l'ouverture de remplissage encore ouverte. Rectifier si nécessaire.

5.4. Ravitaillement

Se reporter au manuel d'instructions de la pompe pour le fonctionnement de celle-ci

Lire et comprendre impérativement la notice d'instructions de la pompe avant son utilisation

Utiliser les équipements de protection individuels adaptés à l'environnement et au produit manipulé.

- a) Brancher la pompe à une source de tension appropriée en respectant les branchements :
 - Rouge = pôle positif (+) (en premier)
 - Noir = pôle négatif (-)

Pour le ravitaillement, retirer le pistolet de son support et l'insérer dans le réservoir/la cuve à remplir.

- b) Actionner le levier du pistolet de distribution automatique pour commencer l'écoulement du gasoil.

La ventilation de la cuve s'effectue automatiquement via la soupape présente sur le bouchon.

Important - Être très vigilant durant l'opération de ravitaillement à toute modification de l'environnement de travail :

- c) Lorsque le ravitaillement est terminé, relâcher le levier du pistolet et laisser les dernières gouttes de gasoil tomber dans la cuve.
- d) Arrêter la pompe
- e) Retirer les câbles de branchement d'alimentation électrique de la pompe, en retirant en premier le câble noir. Les ranger dans les emplacements prévus à cet effet sur la cuve.

- f) Remettre le tuyau et le pistolet de distribution aux emplacements prévus à cet effet.

Important ! Utiliser impérativement un pistolet automatique afin d'éviter les débordements.

Remettre en place le bouchon en vissant dans le sens horaire.

6. Maintenance

Utiliser les équipements de protection individuels adaptés à l'environnement et au produit manipulé.

Il convient de contrôler régulièrement le bon état de fonctionnement de la station de ravitaillement.

Ce contrôle comprend notamment :

- Contrôle visuel des fuites éventuelles (étanchéité du tuyau flexible de remplissage et de la robinetterie)
- Contrôle du fonctionnement
- Présence et lisibilité de tous les panneaux d'avertissement, d'obligation et d'interdiction sur l'installation

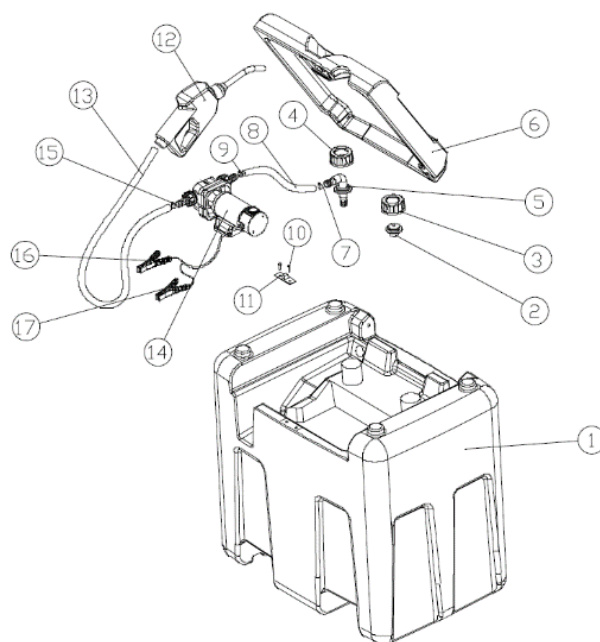
Nettoyer régulièrement l'extérieur de la station de distribution, spécialement les emplacements situés près du bouchon de remplissage, du pistolet afin d'éviter toute présence de poussière.

Réaliser régulièrement une inspection visuelle de la station de distribution afin de détecter toute dégradation éventuelle de celle-ci : présence de fissure, fuite, trou sur la cuve, le tuyau de distribution : porosité du tuyau de distribution – fuite au niveau des raccords – fuite au niveau du pistolet de distribution.

Nettoyer régulièrement la crépine installée sur le tuyau d'aspiration dans la cuve.

Pour avoir accès à la crépine, sortir le tuyau d'aspiration. Procéder au nettoyage de la crépine, la réinstaller sur le tuyau d'aspiration. Repositionner le tuyau dans la cuve.

7. Vue éclatée – Listes des pièces



N°	Description	N°	Description
1	Cuve	10	Boulon
2	Event	11	Support pistolet
3	Bouchon	12	Pistolet automatique
4	Bouchon	13	Flexible de distribution
5	Connecteur	14	Pompe diesel
6	Couvercle	15	Collier
7	Collier	16	Pinces crocodiles
8	Tuyau	17	Pinces crocodiles
9	Collier		

8. Mise hors service

Retirer toute présence de gasoil de la cuve. Démonter tous les éléments de la station de ravitaillement et les recycler conformément à la réglementation en vigueur.

9. Homologation ADR

Cette station de ravitaillement est en conformité avec l'ADR (Accord Européen pour le transport de marchandises Dangereuses par Route) par exemption totale (pas de nécessité d'homologation) si l'utilisateur est bien concerné par l'exemption §1.1.3.1.c de l'ADR (*texte consultable gratuitement sur internet*).

Code ONU du Gazole : 1202

Classe ADR : 3

Catégorie de transport :3

Code de danger : 30

Groupe d'emballage : III

10. Garantie et conformité du produit

La garantie ne peut être accordée suite à :

Une utilisation anormale, une manœuvre erronée, une modification électrique, un défaut de transport, de manutention ou d'entretien, l'utilisation de pièces ou d'accessoires non d'origine, des interventions effectuées par du personnel non agréé, l'absence de protection ou dispositif sécurisant l'opérateur : le non-respect des consignes précitées exclut votre machine de notre garantie. Se reporter à nos Conditions Générales de Ventes pour toute demande de garantie.

Protection de l'environnement :



Votre appareil contient de nombreux matériaux recyclables.

Nous vous rappelons que les appareils usagés ne doivent pas être mélangés avec d'autres déchets. Les produits électriques ne doivent pas être mis au rebut avec les déchets ménagers. Merci de les recycler dans les points de collecte prévus à cet effet. Adressez-vous auprès des autorités locales ou de votre revendeur pour obtenir des conseils sur le recyclage.

EN



WARNING! Read all safety warnings, instructions, illustrations, and specifications supplied with this power tool. Failure to follow the instructions listed below may result in electric shock, fire and/or serious injury.

Keep all warnings and instructions for future reference .

This diesel refueling station is composed of several elements. In order to avoid any risk to people, animals and objects, please read this user manual before first use, in particular, all safety instructions.

The refueling station must only be used in perfect condition and in the version delivered by the manufacturer. For safety reasons it is not allowed to carry out any alterations to the refueling station (except for the fitting of accessories specially provided by the manufacturer).

1. Safety instructions

1. Perform regular inspection of all components of the fueling station.
2. Do not make any modifications to the station.
3. Keep the instruction manual close to the refueling station so that you can refer to it at all times.
4. Failure to observe the safety precautions described may result in damage to persons and/or property.
5. Use only genuine parts and accessories recommended by your supplier. Contact the service department for further details.
6. Tank for diesel fuel only – other component Please contact the after Sales Service.
7. Do not expose the tank to direct sunlight for too long, either during transport on the vehicle or during storage.
8. Do not stack filled cuvettes on top of each other: Deformation of the cuvette in case of mechanical overload or excessive exposure to heat.
9. Use appropriate protective equipment in accordance with PPE Directive 2016/425/EC for the use of the transfer station: Eye protection, respiratory protection, hand protection, body protection (including feet), etc.
10. No smoking or fire or naked flame.
11. For maximum safety, leave a spill absorbent kit nearby
12. To avoid hazards due to misuse, the refueling station should only be used by persons who have read the user manual, demonstrated their ability to use the station, and have been instructed to use it.
13. The fueling station should be checked regularly for proper working condition. This includes:
 - Visual check for leaks (filling hose and fittings for leaks)
 - Check the general operation of the tank

2. Safety signs



Danger



Read the
instruction
manual



Eye protection



Hand protection



Respiratory
protection

3. Overview

This mobile and lightweight refueling station is usable for diesel fuel, ideal for safe transport and distribution in locations where refueling is required quickly.

To transport fuels, tanks must be approved according to the European ADR standard on the transport of dangerous goods (or be affected by exemptions).

Composition:

- **Tank**

REF. 08600	
Total volume	220 L.
Material	Polyethylene
Gun support	Yes

- **Pump**

Refer to the supplied part number 08642 Operator's Manual.

- **Dispensing gun**

Automatic pistol with a locking system (swivel joint).

4. Handling

With a forklift truck:

Insert the forks into the cavities under the bowl.



5. Commissioning

Read and understand the instruction manuals before use.

5.1. Cleaning the tank before 1st use

Remove the filler cap and remove any dirt or particles that may be present.

After making sure that the inside of the tank is free of dirt, fill the tank with diesel.

5.2. Mounting

The refueling station is delivered assembled: It is composed of a 220L tank, a 12V pump, a 4m dispensing hose, an automatic dispensing gun.

Proper storage conditions:

Ambient temperature: -10°C to +40°C (cover tank if stored outdoors, for example)

Floor: Flat and smooth (without roughness)

5.3. Filling the tank

Clean the dirt near the tank cap to prevent it from entering the tank during filling. Use a clean, dry cloth to wipe.

- Unscrew the filler cap.
- Insert the diesel fuel into the tank through the opening with a self-closing dispensing gun.
- When the bowl is full, replace the cap by screwing it in.

Note: Perform a first test with a closed-loop refueling test, directing the nozzle into the still open filling opening. Rectify if necessary.

5.4. Refueling

Refer to the pump instruction manual for pump operation

It is essential to read and understand the operating instructions for the pump before use

Use personal protective equipment appropriate to the environment and the product being handled.

- a) Connect the pump to a suitable voltage source, observing the connections:
 - Red = positive pole (+) (first)
 - Black = negative pole (-)

To refill, remove the nozzle from its holder and insert it into the tank/tank to be filled.

- b) Actuate the lever of the automatic dispensing gun to start the flow of diesel.

The tank is vented automatically via the valve on the cap.

Important - be very vigilant during the refueling operation for any changes to the working environment:

- c) When refueling is complete, release the lever of the nozzle and let the last drops of diesel fall into the tank.
- d) Stop the pump
- e) Remove the power supply connection cables from the pump, first removing the black cable . Store them in the storage locations on the tank.
- f) Return the hose and the dispensing nozzle to the locations provided.

Important! It is essential to use an automatic gun to prevent overflow.

Refit the plug by screwing it clockwise.

6. Maintenance

Use personal protective equipment appropriate to the environment and the product being handled.

The fueling station should be checked regularly for proper working condition.

This control shall include in particular:

- Visual check for leaks (filling hose and fittings for leaks)
- Function check
- Presence and legibility of all warning, obligation and prohibition signs on the installation

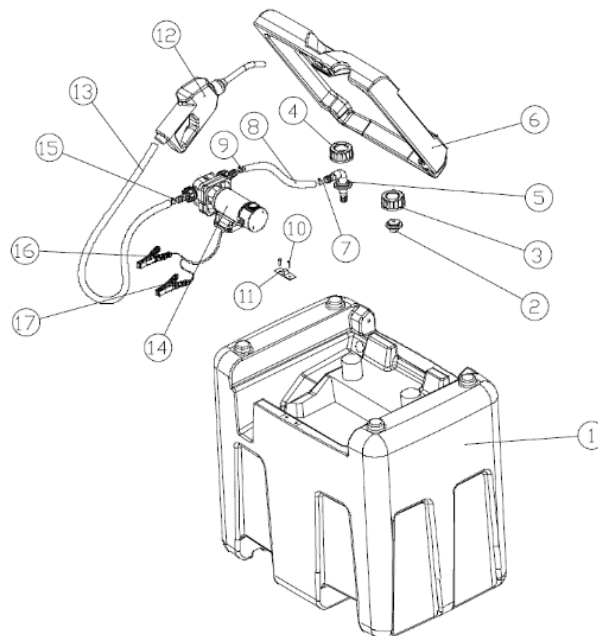
Regularly clean the outside of the dispensing station, especially the locations near the filler cap, the nozzle to avoid dust.

Regularly carry out a visual inspection of the dispensing station in order to detect any damage to it: Presence of cracks, leaks, holes on the tank, the dispensing pipe: porosity of dispensing pipe – leakage at fittings – leakage at dispensing nozzle.

Regularly clean the strainer installed on the suction pipe in the tank.

To gain access to the strainer, take out the suction pipe. Clean the strainer, reinstall it on the suction pipe. Reposition the pipe in the bowl.

7. Exploded View – Parts Lists



NO.	Description	NO.	Description
1	Tank	10	Bolt
2	Vent	11	Gun support
3	Plug	12	Automatic pistol
4	Plug	13	Distribution hose
5	Connector	14	Diesel pump
6	Cover	15	Collar
7	Collar	16	Alligator clips
8	Pipe	17	Alligator clips
9	Collar		

8. Decommissioning

Remove any presence of diesel from the tank. Disassemble all parts of the fueling station and recycle in accordance with applicable regulations.

9. ADR approval

This refueling station is in compliance with ADR (European Agreement for the Carriage of dangerous goods by Road) by total exemption (no need for approval) if the user is indeed concerned by the exemption §1.1.3.1.c of ADR (*text available free of charge on the internet*).

UN diesel code: 1202

ADR class: 3

Transport category:3

Hazard Code: 30

Packing group: III.

10. Product Warranty and Compliance

The guarantee cannot be granted following:

Abnormal use, erroneous maneuver, electrical modification, faulty transport, handling or maintenance, use of non-original parts or accessories, operations carried out by unauthorized personnel, lack of protection or safety device for the operator: failure to comply with the above instructions excludes your machine from our warranty. Please refer to our General Terms and conditions of Sale for warranty claims.

Environmental protection:



Your device contains many recyclable materials.

We remind you that used appliances must not be mixed with other waste. Electrical products must not be disposed of with household waste. Please recycle them at the collection points provided for this purpose. Contact your local authorities or dealer for recycling advice.

ES



¡ATENCIÓN! Lea todas las advertencias de seguridad, instrucciones, ilustraciones y especificaciones suministradas con esta herramienta eléctrica. El no seguir las instrucciones enumeradas a continuación puede resultar en descarga eléctrica, incendio y / o lesiones graves.

Guarde todas las advertencias e instrucciones para futuras referencias.

Esta estación de servicio diesel está compuesta por varios elementos. Con el fin de evitar cualquier riesgo para las personas, animales y objetos, lea este manual de usuario antes de su primer uso, en particular, todas las instrucciones de seguridad.

La estación de servicio solo debe utilizarse en perfectas condiciones y en la versión entregada por el fabricante. Por razones de seguridad, no está permitido realizar ninguna alteración en la estación de servicio (excepto para el montaje de accesorios proporcionados especialmente por el fabricante).

1. Instrucciones de seguridad

1. Realizar inspecciones periódicas de todos los componentes de la estación de servicio.
2. No haga ninguna modificación a la estación.
3. Mantenga el manual de instrucciones cerca de la estación de servicio para que pueda consultar a él en todo momento.
4. El incumplimiento de las precauciones de seguridad descritas puede resultar en daños a personas y/o bienes.
5. Utilice solo piezas y accesorios originales recomendados por su proveedor. Póngase en contacto con el departamento de servicio para más detalles.
6. Tanque para combustible diesel solamente – Otro componente Por favor, póngase en contacto con el servicio postventa.
7. No exponga el tanque a la luz solar directa durante demasiado tiempo, ya sea durante el transporte en el vehículo o durante el almacenamiento.
8. No apilar cubetas rellenas una encima de la otra: Deformación de la cubeta en caso de sobrecarga mecánica o exposición excesiva al calor.
9. Utilizar el equipo de protección adecuado de acuerdo con la Directiva EPI 2016/425/CE para el uso de la estación de transferencia: Protección ocular, protección respiratoria, protección de manos, protección corporal (incluidos los pies), etc.
10. No fumar ni fuego ni llamas desnudas.
11. Para la máxima seguridad, deje un kit de absorción de derrames cerca
12. Para evitar peligros debidos al uso indebido, la estación de servicio solo debe ser utilizada por personas que hayan leído el manual del usuario, hayan demostrado su capacidad para usar la estación y hayan recibido instrucciones para usarla.
13. La estación de servicio debe revisarse regularmente para determinar las condiciones de trabajo adecuadas. Esto incluye:
 - Control visual de fugas (manguera de llenado y accesorios para fugas)
 - Compruebe el funcionamiento general del tanque

2. Señales de seguridad



Peligro



Lea el manual de instrucciones



Protección ocular



Protección de manos



Protección respiratoria

3. Panorama general

Esta estación de servicio móvil y ligera se puede utilizar para combustible diésel, ideal para un transporte y distribución seguros en lugares donde se requiere repostaje rápidamente.

Para el transporte de carburantes, los tanques deben estar homologados de acuerdo con la norma europea ADR sobre el transporte de mercancías peligrosas (o estar afectados por exenciones).

Composición:

- **Tanque**

REF. 08600	
Volumen total	220 L..
Material	Polietileno
Apoyo de armas	Sí

- **Bomba**

Consulte el número de pieza suministrado 08642 Manual del operador.

- **Pistola dispensadora**

Pistola automática con un sistema de bloqueo (junta giratoria).

4. Manipulación

Con una carretilla elevadora:

Inserta los tenedores en las cavidades debajo del tazón.



5. Puesta en marcha

Lea y comprenda los manuales de instrucciones antes de su uso.

5.1. Limpieza del tanque antes del 1er uso

Retire la tapa de relleno y retire cualquier suciedad o partículas que puedan estar presentes.

Después de asegurarse de que el interior del tanque está libre de suciedad, llene el tanque con diesel.

5.2. Montaje

La estación de servicio se entrega ensamblada: Está compuesta por un tanque de 220L, una bomba de 12V, una manguera dispensadora de 4m, una pistola dispensadora automática.

Condiciones de almacenamiento adecuadas:

Temperatura ambiente: -10°C a +40°C (tapa del tanque si se almacena al aire libre, por ejemplo)

Piso: Plano y liso (sin rugosidad)

5.3. Llenando el tanque

Limpie la suciedad cerca de la tapa del tanque para evitar que entre en el tanque durante el llenado. Use un paño limpio y seco para limpiarlo.

- Desenrosque la tapa de relleno.
- Inserte el combustible diésel en el tanque a través de la abertura con una pistola dispensadora de cierre automático.
- Cuando el tazón esté lleno, reemplace la tapa atornillándola.

Nota: Realice una primera prueba con una prueba de repostaje de bucle cerrado, dirigiendo la boquilla hacia la abertura de llenado aún abierta. Rectificar si es necesario.

5.4. Reabastecimiento de combustible

Consulte el manual de instrucciones de la bomba para la operación de la bomba

Es esencial leer y comprender las instrucciones de funcionamiento de la bomba antes de su uso

Utilizar equipo de protección personal adecuado al medio ambiente y al producto que se manipula.

- a) Conecte la bomba a una fuente de voltaje adecuada, observando las conexiones:
 - Rojo = polo positivo (+) (primero)
 - Negro = polo negativo (-)

Para rellenar, retire la boquilla de su soporte e introdúzcala en el tanque/tanque a llenar.

- b) Accione la palanca de la pistola dispensadora automática para iniciar el flujo de diesel.

El tanque se ventila automáticamente a través de la válvula en la tapa.

Importante - Esté muy atento durante la operación de repostaje para cualquier cambio en el entorno de trabajo:

- c) Cuando el repostaje esté completo, suelte la palanca de la boquilla y deje que las últimas gotas de diesel caigan en el tanque.
- d) Detenga la bomba
- e) Retire los cables de conexión de la fuente de alimentación de la bomba, primero retire el cable negro. Almacénalos en los lugares de almacenamiento en el tanque.
- f) Devuelva la manguera y la boquilla dispensadora a los lugares proporcionados.

¡Importante! Es esencial utilizar una pistola automática para evitar el desbordamiento.

Reacondicione el enchufe atornillándolo en el sentido de las agujas del reloj.

6. Mantenimiento

Utilizar equipo de protección personal adecuado al medio ambiente y al producto que se manipula.

La estación de servicio debe revisarse regularmente para determinar las condiciones de trabajo adecuadas.

Este control incluirá, en particular:

- Control visual de fugas (manguera de llenado y accesorios para fugas)
- Comprobación de funciones
- Presencia y legibilidad de todas las señales de advertencia, obligación y prohibición en la instalación

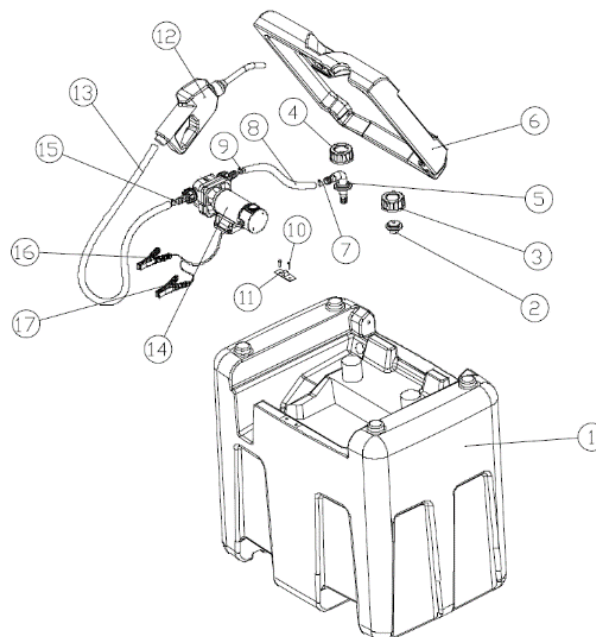
Limpie regularmente el exterior de la estación dispensadora, especialmente las ubicaciones cerca de la tapa de llenado, la boquilla para evitar el polvo.

Llevar a cabo regularmente una inspección visual de la estación de dispensación para detectar cualquier daño a la misma: Presencia de grietas, fugas, agujeros en el tanque, la tubería de dispensación: porosidad de la tubería dispensadora – fuga en los accesorios – fuga en la boquilla dispensadora.

Limpie regularmente el colador instalado en el tubo de succión en el tanque.

Para obtener acceso al colador, saque el tubo de succión. Limpie el colador, vuelva a instalarlo en el tubo de succión. Vuelva a colocar la pipa en el tazón.

7. Vista Exploded – Listas de piezas



NO	Descripción	NO	Descripción
1	Tanque	10	Perno
2	Ventilación	11	Apoyo de armas
3	Enchufe	12	Pistola automática
4	Enchufe	13	Manguera de distribución
5	Conector	14	Bomba diesel
6	Tapa	15	Collar
7	Collar	16	Clips de cocodrilo
8	Tubería	17	Clips de cocodrilo
9	Collar		

8. Clausura

Retire cualquier presencia de diesel del tanque. Desmonte todas las partes de la estación de servicio y recicle de acuerdo con las regulaciones aplicables.

9. Aprobación ADR

Esta estación de servicio cumple con el Acuerdo Europeo para el Transporte de Mercancías Peligrosas por Carretera (ADR) por exención total (sin necesidad de aprobación) si el usuario está realmente afectado por la exención §1.1.3.1.c del ADR (*texto disponible gratuitamente en Internet*).

Código DIESEL DE LA NU:
1202

Clase ADR: 3

Categoría de transporte: 3

Código de peligro: 30

Grupo de embalaje: III.

10. Garantía y cumplimiento del producto

La garantía no puede concederse de la siguiente manera:

Uso anormal, maniobra errónea, modificación eléctrica, transporte, manipulación o mantenimiento defectuosos, uso de piezas o accesorios no originales, operaciones realizadas por personal no autorizado, falta de protección o dispositivo de seguridad para el operador: el incumplimiento de las instrucciones anteriores excluye su máquina de nuestra garantía. Consulte nuestros Términos y Condiciones Generales de Venta para reclamaciones de garantía.

Protección del medio ambiente:



Su dispositivo contiene muchos materiales reciclables.

Le recordamos que los electrodomésticos usados no deben mezclarse con otros residuos. Los productos eléctricos no deben eliminarse con los residuos domésticos. Por favor, recicla en los puntos de recogida previstos para este fin. Póngase en contacto con sus autoridades locales o distribuidor para obtener asesoramiento sobre reciclaje.