



**COMPRESSEUR SILENCIEUX 6L 8bar
230V**

FR – Instructions d'origine

*Veillez lire ce manuel d'instructions
attentivement et entièrement avant toute
utilisation*

SILENT COMPRESSOR 6L 8bar 230V

EN Translation of the original instructions

*Please read this instruction manual
carefully and completely before use*

**COMPRESOR SILENCIOSO 6 L, 8 bar,
230 V**

**ES Traducción de las instrucciones
originales**

*Lea atenta y completamente este manual
de instrucciones antes de utilizarlo*

1. Instructions de Sécurité



AVERTISSEMENT !

Lors de l'utilisation d'outils électriques, il convient de toujours respecter les consignes de sécurité de base afin de réduire le risque de feu, de choc électrique et de blessure des personnes, y compris les consignes suivantes.

Lire l'ensemble de ces consignes avant toute utilisation de ce produit et sauvegarder ces informations.

1.1. Instructions Générales

- ❖ **Utiliser dans un environnement sécurisé.**
Il ne doit pas y avoir de risques d'explosions, de produits corrosifs dans l'environnement proche lors de l'utilisation.
- ❖ **Tenir compte de l'environnement de la zone de travail.**
Ne pas exposer l'outil à la pluie. Ne pas utiliser l'outil dans des endroits humides, mouillés ou avec risque de projection d'eau. Maintenir la zone de travail bien éclairée. Ne pas utiliser les outils en présence de liquides ou de gaz inflammables.
- ❖ **Conserver une zone de travail propre et ordonnée.**
La zone de travail doit être visible de la position de travail. Les zones en désordre et les établis sont propices aux accidents
- ❖ **Protection contre les chocs électriques.**
Eviter tout contact corporel avec des surfaces mises ou reliées à la terre (par exemple canalisations, radiateurs, cuisinières, réfrigérateurs).
- ❖ **Maintenir les autres personnes éloignées.**
Ne pas laisser les personnes, notamment les enfants, non concernées par le travail en cours, toucher l'outil ou le prolongateur, et les maintenir éloignées de la zone de travail, ETRE particulièrement vigilant avec les enfants et les animaux.
- ❖ **Ranger les outils non utilisés.**
Les outils inutilisés doivent être rangés dans un endroit sec ou fermé à clé, hors de portée des enfants.
- ❖ **Ne pas forcer l'outil.**
Un outil donne de meilleurs résultats de manière plus sûre au régime, à la puissance pour lequel il a été conçu.
- ❖ **Utiliser l'outil approprié.**
Ne pas forcer un petit outil ou un petit accessoire à effectuer le travail d'un de plus grosse taille. Ne pas utiliser l'outil à une fin pour laquelle il n'est pas conçu.
- ❖ **Porter des vêtements et équipement de protection adaptés.**
Ne jamais porter des vêtements amples, ni des bijoux, car ils peuvent être happés par des pièces en mouvement. Il est recommandé de porter des gants de protection. Contenir les cheveux longs. Le port de chaussures antidérapantes est recommandé pour les travaux en extérieur.
- ❖ **Utiliser un équipement de protection.**
Utiliser des lunettes de sécurité, un masque normal ou anti-poussières si les opérations de travail génèrent de la poussière, des gants de protection (s'il n'y a pas de pièces en mouvement ou rotation).
- ❖ **Ne pas trop se pencher.**
Maintenir un bon appui et rester en équilibre en tout temps.
- ❖ **Traiter les outils avec soin.**
Maintenir les outils propres pour optimiser le travail et la sécurité. Suivre les instructions concernant la lubrification et le changement des accessoires. Examiner leur état périodiquement, au besoin, confier leur réparation à un poste d'entretien agréé.
- ❖ **Rester alerté.**
Se concentrer sur le travail. Faire preuve de jugement. Ne pas se servir de l'outil lorsqu'on est fatigué.
- ❖ **Rechercher les pièces endommagées.**
Avant d'utiliser l'outil, examiner soigneusement l'état des pièces pour s'assurer qu'elles fonctionnent correctement et qu'elles accomplissent leur tâche. Vérifier l'alignement et la liberté de fonctionnement des pièces mobiles, l'état et le montage des pièces et toutes autres conditions susceptibles d'affecter défavorablement le fonctionnement. Il faut réparer toute pièce dont l'état laisse à désirer ou en remplacer par un poste de service agréé sauf si autrement indiqué dans ce manuel d'instructions.
- ❖ **Ne pas utiliser le câble/cordon dans de mauvaises conditions.**
Ne jamais exercer de saccades sur le câble/cordon afin de le déconnecter de la fiche de prise de courant. Maintenir le câble/cordon à l'écart de la chaleur, de tout lubrifiant et de toutes arêtes vives. Examiner les prolongateurs

- de manière régulière et les remplacer s'ils sont endommagés
- ❖ **Entretien des outils avec soin.**
Garder les outils de coupe affûtés et propres pour des performances meilleures et plus sûres. Suivre les instructions de graissage et de remplacement des accessoires. Examiner les câbles/cordons des outils de manière régulière et les faire réparer, lorsqu'ils sont endommagés, par un service d'entretien agréé
 - ❖ **Ne pas modifier la machine.**
Aucune modification et/ou reconversion ne doit être effectuée. L'usage d'accessoires ou attachements autres que ceux recommandés dans ce manuel d'instructions peut entraîner des blessures personnelles.
 - ❖ **Confier la réparation de l'outil à un spécialiste.**
Cet appareil électrique est conforme aux règles de sécurité prévues. La réparation des appareils électriques effectuée par des personnes non qualifiées présente des risques de blessures pour l'utilisateur.
 - ❖ **Maintenir les poignées sèches, propres et exemptes de tout lubrifiant et de toute graisse.**
 - ❖ **Déconnecter les outils.**
Déconnecter les outils de l'alimentation lorsqu'ils ne sont pas utilisés, avant leur entretien et lors du remplacement des accessoires.
 - ❖ **Retirer les clés de réglage.**
Prendre l'habitude de vérifier si les clés et autres organes de réglage sont retirés de l'outil avant de le mettre en marche.
 - ❖ **Eviter tout démarrage intempestif.**
S'assurer que l'interrupteur est en position « arrêt » lors de la connexion.
 - ❖ **Utiliser des câbles de raccord extérieurs.**

1.2. Instructions de sécurité relatives au travail avec de l'air comprimé

- ❖ Le compresseur doit être utilisé dans des locaux appropriés (bien ventilés, avec une température ambiante comprise entre +5°C et +40°C) et totalement exempts de poussières, acides, vapeurs, gaz explosifs ou inflammables.
- ❖ Introduire la fiche du câble électrique dans une prise appropriée en termes de forme, de tension et de fréquence, conformément aux normes en vigueur.
- ❖ L'utilisation de rallonges de longueur et section différentes, d'adaptateurs et de prises multiples, est fortement déconseillée. Utiliser des rallonges du câble électrique d'une longueur maximum de 5 mètres et ayant une section du câble non inférieure à 1,5 mm².
- ❖ Utiliser exclusivement l'interrupteur du pressostat pour mettre le compresseur hors tension.
- ❖ Utiliser exclusivement la poignée pour déplacer le compresseur.
- ❖ Lorsqu'il est en marche, le compresseur doit être placé sur un support stable, en position horizontale, afin de garantir une lubrification correcte.
- ❖ NE JAMAIS diriger le jet d'air vers des personnes, des animaux ou vers soi-même.
- ❖ NE PAS nettoyer ses vêtements au corps avec le pistolet à air. Risque de blessures.
- ❖ TOUJOURS porter des lunettes de protection contre les risques de projections de corps étrangers soulevés par le jet.

Lorsque l'outil est utilisé à l'extérieur, utiliser uniquement des prolongateurs destinés à une utilisation extérieure et comportant le marquage correspondant.

- ❖ **Rester vigilant.**
Regarder ce que vous êtes en train de faire, faire preuve de bon sens et ne pas utiliser l'outil lorsque vous êtes fatigué.
- ❖ **Vérifier les parties endommagées.**
Avant d'utiliser l'outil à d'autres fins, il convient de l'examiner attentivement afin de déterminer qu'il fonctionnera correctement et accomplira sa fonction prévue. Vérifier l'alignement ou le blocage des parties mobiles, ainsi que l'absence de toutes pièces cassées ou de toute condition de fixation et autres conditions, susceptibles d'affecter le fonctionnement de l'outil. Il convient de réparer ou de remplacer correctement un protecteur ou toute autre partie endommagée par un centre d'entretien agréé, sauf indication contraire dans le présent manuel d'instructions. Faire remplacer les interrupteurs défectueux par un centre d'entretien agréé. Ne pas utiliser l'outil si l'interrupteur ne permet pas de passer de l'état de marche à l'état d'arrêt.
- ❖ **Avertissement.**
L'utilisation de tout accessoire ou de toute fixation autre que celui ou celle recommandé(e) dans le présent manuel d'instructions peut présenter un risque de blessure des personnes.
- ❖ **Faire réparer l'outil par une personne qualifiée.**
Cet outil électrique satisfait les règles de sécurité correspondantes. Il convient que les réparations soient effectuées uniquement par des personnes qualifiées en utilisant des pièces de rechange d'origine. A défaut, cela peut exposer l'utilisateur à un danger important.

- ❖ TOUJOURS maintenir fermement le raccord du tuyau lors du retrait des outils pneumatiques.
- ❖ NE PAS dépasser le niveau de pression maximal du fabricant pour les outils à air comprimé et les accessoires. Tous les flexibles et raccords utilisés « in situ » doivent être adaptés à la pression maximale admissible du compresseur mobile.
- ❖ NE PAS toucher la pompe du compresseur et les câbles, risque de brûlures.
- ❖ NE PAS diriger vers le compresseur le jet des liquides pulvérisés par des outils branchés sur le compresseur lui-même.
- ❖ NE PAS utiliser l'appareil, les pieds et/ou les mains mouillés.
- ❖ NE PAS tirer le câble d'alimentation pour débrancher la fiche de la prise électrique ou pour déplacer le compresseur.
- ❖ NE PAS laisser l'appareil exposé aux agents atmosphériques.
- ❖ NE PAS transporter le compresseur lorsque son réservoir est sous pression.
- ❖ NE PAS soumettre le réservoir à des soudures ou à des usinages mécaniques. En cas de défauts ou de corrosion, le remplacer.
- ❖ Interdire l'utilisation du compresseur aux personnes inexpérimentées. Veiller à ce que les enfants et les animaux stationnent loin de la zone de travail de l'appareil.
- ❖ NE PAS placer des objets inflammables ou en nylon et tissu à proximité et/ou sur le compresseur.
- ❖ NE PAS nettoyer la machine à l'aide de liquides inflammables ou de solvants. Utiliser uniquement un chiffon humide, en veillant d'abord à ce que la fiche soit débranchée de la prise électrique.
- ❖ L'utilisation du compresseur est strictement limitée à la compression de l'air. NE PAS utiliser l'appareil avec d'autres types de gaz.
- ❖ L'air comprimé produit par cet appareil n'est pas utilisable dans les domaines pharmaceutique, alimentaire ou hospitalier, à moins qu'il ne soit ultérieurement soumis à des traitements particuliers ; de même, il ne peut pas être utilisé pour remplir les bouteilles utilisées dans la plongée sous-marine.
- ❖ La pompe du compresseur et les câbles atteignent des températures élevées en fonctionnement. Tout contact provoque des brûlures.
- ❖ NE PAS utiliser de vernis, ni de détergent avec un point d'inflammation inférieur à 75°C. Risque d'explosion !
- ❖ Respecter les instructions de sécurité du fabricant pour les substances utilisées.
- ❖ NE PAS fumer dans l'espace de travail.
- ❖ Toujours respecter une distance de sécurité d'au moins 3 mètres entre le compresseur et la zone de travail. Les éventuelles pigmentations pouvant apparaître sur la protection en plastique du compresseur pendant des opérations de peinture, indiquent une distance trop réduite.
- ❖ Conserver le compresseur en bon état, le contrôler régulièrement, si nécessaire procéder immédiatement à l'entretien et à la réparation.
- ❖ NE PAS utiliser le compresseur si la cuve présente des défauts.
- ❖ Contrôler le réservoir de pression avant chaque utilisation pour déceler la rouille et les détériorations. NE PAS exploiter le compresseur avec un réservoir de pression rouillé ou endommagé. En cas de dommages, s'adresser au service après-vente.
- ❖ Afin de réduire le risque d'incendie ou d'explosion, ne vaporisez jamais de liquides inflammables dans une zone étroite. Il est normal que le moteur et le pressostat émettent des étincelles pendant le fonctionnement. Lorsque des étincelles entrent en contact avec des vapeurs d'essence ou d'autres solvants, elles peuvent s'enflammer et provoquer des incendies ou des explosions. Toujours faire fonctionner le compresseur dans une zone bien ventilée. NE PAS fumer en vaporisant. NE PAS vaporiser là où il y a des étincelles ou des flammes. Tenez le compresseur aussi loin que possible de la zone de pulvérisation.
- ❖ NE JAMAIS respirer directement l'air comprimé produit par un compresseur.
- ❖ NE PAS souder la cuve d'air du compresseur.
- ❖ TOUJOURS débrancher, libérer la pression et vidanger la cuve lorsque le compresseur n'est pas utilisé.
- ❖ Veiller à lire les avertissements et les informations qui se trouvent sur la plaque signalétique. Lorsque vous vaporisez des peintures ou des substances toxiques, suivez toutes les consignes de sécurité. Pour éviter d'aspirer les matières vaporisées, portez un masque de protection respiratoire et veillez à ce que celui-ci vous protège suffisamment.
- ❖ NE PAS utiliser dans une atmosphère explosible.
- ❖ Dans toutes les zones accessibles au personnel, la concentration de gaz traités qui peuvent déplacer l'air respirable doit être maintenue dans des limites acceptables. Se reporter à l'EN 12021 pour les niveaux acceptables de contaminants dans l'air respirable.
- ❖ Usage professionnel uniquement.

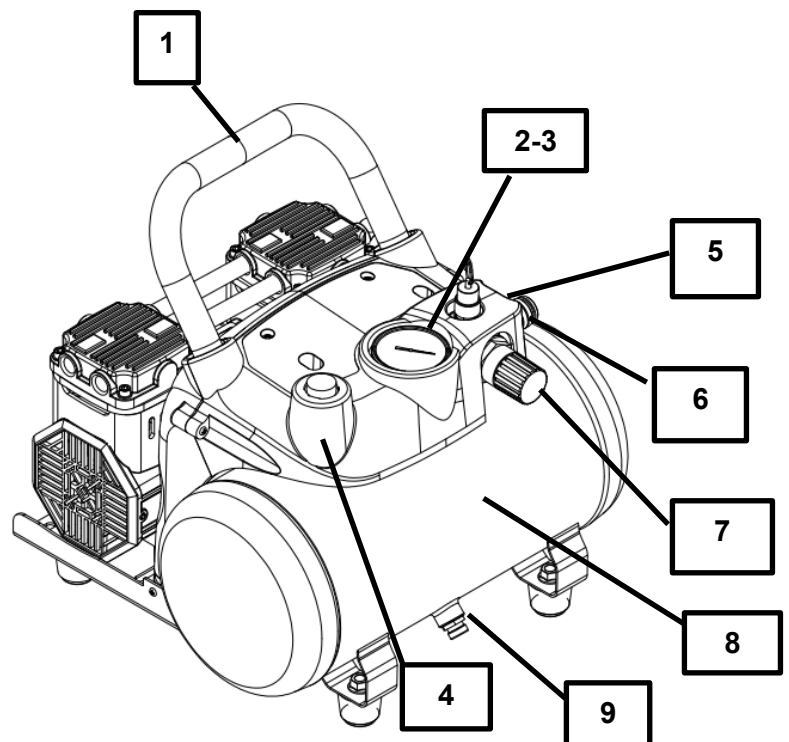
1.3. Symboles d'avertissement

							
Attention ! Danger	Port de lunette de protection obligatoire	Lire la notice d'instructions	Utiliser une protection antibruit	Risque électrique	Ne pas ouvrir le robinet avant d'avoir raccordé le flexible d'air	Risque de température élevée	L'unité de compression peut se mettre en marche sans avertisseme nt

2. Présentation

2.1. Schéma

1	Poignée
2	Pression du réservoir
3	Manomètre
4	Interrupteur
5	Soupape de sécurité
6	Raccord de sortie
7	Régulateur
8	Réservoir d'air
9	Robinet de vidange



2.2. Caractéristiques Techniques

	REF. 51400
Tension / Fréquence	230V 1~ / 50 Hz
Puissance nominale	1.1 KW / 1100W
Moteur	1,5 CV
Vitesse	800-850W
Vitesse de rotation du compresseur	2850 min ⁻¹
Pression de service max.	8 bars
Classe protection IP	IP20
Taux de compression maximum	8
Classe Electrique	I (mise à la terre obligatoire)
Classe moteur	S3 à 25%
Raccord de sortie	1/4"
Températures de service	0°C / +35°C
Débit d'air maximum	159l/min
Capacité de la cuve	6 L
Épaisseur de la paroi de la cuve	2 mm
Dimensions	360x330x330
Poids	13 kg
Niveau de pression acoustique Lpa	LPA = 67.8 dB(A) ± K = 3 dB(A) [EN ISO 3744]
Niveau de puissance acoustique Lwa (mesuré)	LWA mesuré = 87.85 dB(A) ± K = 3 dB(A) [EN ISO 3744]
Niveau de puissance acoustique Lwa (garantie)	LWA garantie = 89 dB(A) ± K = 3 dB(A) [EN ISO 3744]
Indication de corrosion	0.5mm

Lorsque le niveau d'intensité sonore subie par l'opérateur dépasse le seuil réglementaire une protection auditive est nécessaire.



Code d'essai acoustique : EN ISO 2151 :2008.

Les valeurs mesurées peuvent être différentes de celles spécifiées dans les instructions d'utilisations. Cela peut provenir des causes suivantes, qui doivent être considérées avant et tout au long de l'utilisation de l'appareil :

- Si l'appareil est utilisé correctement et en bon état de marche
- Si les matériaux sont traités correctement
- Si les poignées sont bien fixées au corps de la machine

2.3. Soupape de sécurité

Description :

Ce produit est une soupape de sécurité à ouverture avec joint en caoutchouc, protégeant le réservoir du compresseur d'air contre les dommages causés par la haute pression. Le réglage s'effectue à l'aide d'un écrou de réglage selon les besoins du client, puis le blocage est réalisé avec un contre-écrou. Principalement utilisé pour un coefficient de débit de 0.45.

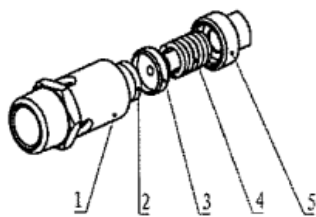
Principe :

Il s'agit d'une soupape de sécurité à ressort. Son principe de fonctionnement repose sur l'équilibre entre la pression de l'air sous le disque de la soupape et la force du ressort situé au-dessus de ce disque. Lorsque la pression dans le réservoir du compresseur est inférieure à la pression de tarage de la soupape ($P < P_s$), le disque se ferme et l'air contenu dans le réservoir ne s'échappe pas. Lorsque la pression dans le réservoir est supérieure à la pression de tarage ($P > P_s$), la soupape de sécurité s'ouvre et l'air contenu dans le réservoir est évacué, protégeant ainsi le compresseur.

Maintenance :

La soupape ne doit pas subir de chocs susceptibles de la déformer. Si elle n'est pas utilisée pendant plus d'un mois, elle doit être protégée contre la corrosion et scellée ou séchée. Il est impératif que l'utilisateur s'assure du bon fonctionnement de la soupape, qui doit être vérifiée au moins une fois par an par un personnel qualifié. Des précautions doivent être prises lors de ces vérifications, notamment le port de protections oculaires et auditives et le maintien d'une distance suffisante par rapport à la soupape. Le fabricant garantit le bon fonctionnement des soupapes pendant une durée maximale de stockage de six mois à température ambiante. . Pour que la vanne de sécurité fonctionne correctement, périodiquement, dévisser la soupape de sécurité, puis tirer sur la bague jusqu'à ce que l'air comprimé s'échappe. Pour finir relâcher et revisser la soupape.

Structure :



1	Corps de la soupape
2	Rondelle d'étanchéité en caoutchouc
3	Tige de la soupape
4	Spirale
5	Ecrou de réglage

Marquage :

	REF. 51400		
Pression Test	PT :24bar	Année de fabrication	Voir déclaration de conformité
Fabricant	CHAOCHAO	Canal d'écoulement	F.A 12.56mm ²
Type	AX2	Température	-20~120°C
Diamètre	R1/4	Norme	EN ISO 4126-1 :2013+A2 :2019
Pression de service max.	8 bar	Taille d'entrée	DN8
Coefficient de débit du Gaz	G-0.45	Hauteur ouverture minimal	Lift : 0.4mm
Certification	CE0035 UKCA	Matériaux du corps de la soupape	HPb59-1
Groupe fluide	Gr.2		

2.4. Protecteur thermique

Ce compresseur est équipé d'un protecteur thermique automatique qui arrête le moteur en cas de surchauffe ou de surintensité. Ce protecteur est un dispositif de sécurité à déclenchement et maintien. Pour le réinitialiser, ébranchez le compresseur et laissez-le refroidir complètement.

Cela devrait permettre au protecteur de surcharge automatique de se réinitialiser. Le protecteur peut ne pas se réinitialiser tant qu'il n'est pas débranché.

Le moteur doit refroidir avant de pouvoir démarrer. Il peut redémarrer automatique sans avertissement s'il est laissé branché sur la prise électrique et qu'il est sous tension.

3. Consignes avant utilisation

3.1. Montage des pieds

Pieds :

- Insérez la vis de fixation des pieds dans les trous des supports du réservoir d'air comprimé
- Insérez les rondelles et les écrous sur les boulons de fixation
- Serrez les écrous

3.2. Montage des filtres à air

Les filtres à air doivent être impérativement montés. Le non-respect de cette consigne peut entraîner des dommages irréparables. Pour chaque filtre, procéder de la manière suivante :

- Enlever le bouchon de transport
- Visser soigneusement le filtre à air (avant de démarrer le compresseur) dans le trou fileté situé sur le côté de la tête de compression, dans le sens des aiguilles d'une montre. Le filtre à air ne doit être serré qu'à la main. N'utilisez pas d'outils pour serrer le filtre à air.

NOTE : Ne serez pas trop fort le filtre car cela pourrait endommager le filtre à air ou la culasse.

3.3. Environnement d'installation

Lors de l'installation du compresseur, les éléments métalliques conducteurs accessibles situés à proximité (par exemple tuyauteries métalliques, clôtures, échelles, mains courantes) doivent être reliés au circuit de protection (PE) et correctement mis à la terre afin d'éviter tout risque d'électrocution.

Évitez les tuyaux d'air et les rallonges électriques trop longs. Si possible, le compresseur doit être installé à proximité des équipements qui consommeront l'air comprimé.

Installez le compresseur dans un endroit propre, sec et bien ventilé. Ne l'installez jamais dans des endroits humides ou dans un endroit où il y a risque d'être frappé par des projections d'eau.

Installez le compresseur dans un endroit à l'abri de poussière, de produits chimiques, de vapeurs, d'explosifs ou de gaz inflammables.

4. Mise en service et fonctionnement

Contrôler que l'appareil n'est pas endommagé, en cas de dommages constatés, ne pas utiliser le compresseur.



AVERTISSEMENT !

Ne pas utiliser le compresseur s'il a été endommagé. Risque d'EXPLOSION !

Eviter les conduites trop d'air longues. Ne pas brancher sur une rallonge électrique.

Veillez, avant la mise en service, à ce que la tension du secteur et la tension de service soient les mêmes en vous reportant à la plaque signalétique de la machine. Le compresseur est équipé d'un câble d'alimentation avec prise 2 pôles + terre. Celui-ci peut être raccordé à une prise de courant 230V ~ 50 Hz protégée par fusible ou disjoncteur 16 A. La tension d'utilisation ne doit pas dépasser la tension nominale. Maintenir la tension de fonctionnement dans les limites de 5 % de la tension nominale.

Veiller à ce que l'air aspiré soit sec et sans poussière. La pièce doit être exempte de poussières, d'acides, de vapeurs, de gaz explosifs ou inflammables.

Veiller à ce que l'air aspiré soit sec et sans poussière. La pièce doit être exempte de poussières, d'acides, de vapeurs, de gaz explosifs ou inflammables.

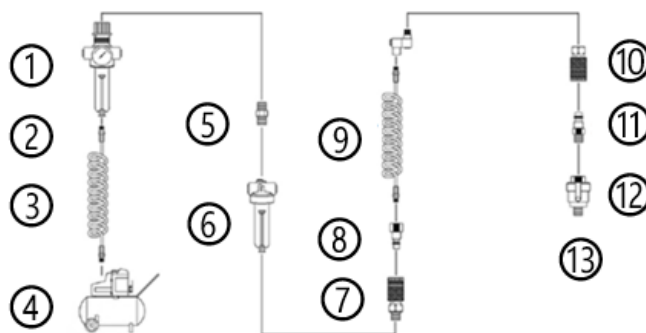
NE PAS installer le compresseur dans un endroit humide ou mouillé. Le compresseur doit être employé dans des endroits secs. Le compresseur doit être utilisé uniquement dans des endroits adéquats (bonne ventilation, température ambiante +5° jusqu'à +40° C).



AVERTISSEMENT !

Tous les flexibles et raccords utilisés « in situ » doivent être adaptés à la pression maximale admissible du compresseur mobile

Recommandations :



1	Filtre / Régulateur	8	Raccord
2	Vanne de vidange	9	Connecteur pivotant
3	Tuyau d'air	10	Coupleur
4	Compresseur	11	Raccord
5	Connecteur	12	Mini Huileur
6	Lubrificateur ou huileur en ligne	13	Outil pneumatique
7	Coupleur		

- Il est fortement recommandé d'installer un filtre/séparateur d'humidité, un régulateur de pression et un huileur entre l'outil et le compresseur d'air.
- Installer un séparateur d'eau (filtre) avant le système de lubrification.
- Installer un système de purge pour traiter les liquides.

Dans le cas de pressions supérieures à 7 bars, utiliser des tuyaux de refoulement avec câble de sécurité (par exemple, câble métallique).

5. Mise en fonctionnement



AVERTISSEMENT ! Ne pas faire fonctionner le compresseur avant d'avoir lu les instructions, sous peine d'endommager l'appareil, et de causer des blessures graves.

Ne pas retirer les carter car ils protègent des projections

5.1. Plan d'entretien

Action	Chaque jour	1 ^{er} mois ou 20 heures	Tous les 3 mois ou 50 heures	Tous les 6 mois ou 500 heures	Chaque années ou 1000 heures
Nettoyage du moteur et contrôle du serrage des vis et des écrous	•				
Inspection des soupapes de sécurité et des clapets anti-retour	•				
Vérification de la condition des tuyaux ; raccords et éventuelles fuites d'air	•				
Vérification de l'état du réservoir d'air comprimé	•				
Vider le réservoir	•				
Inspection du filtre à air	•				
Nettoyer le filtre à air			• (1)		
Remplacer l'élément filtrant du filtre à air				•	
Contrôle et remplacement des soupapes de sécurité et de clapets anti-retour					• (2)

1. Effectuez des travaux d'entretien plus fréquemment lorsque le compresseur est utilisé dans des locaux très poussiéreux.
2. Ces équipements doivent être entretenus par le personnel du service d'assistance technique, sauf si vous disposez des outils et des compétences mécaniques appropriés.

Après le montage et installation des pièces et accessoires, le compresseur est prêt à fonctionner. La procédure de démarrage doit être effectuée immédiatement après l'installation du compresseur et dans l'ordre suivant :

1. Placez l'interrupteur marche/arrêt sur la position OFF.
2. Ouvrez le robinet de vidange du réservoir
3. Branchez le cordon d'alimentation
4. Placez l'interrupteur marche/arrêt sur la position ON et faites fonctionner le compresseur pendant 30 min
5. Placez l'interrupteur marche/arrêt sur la position OFF
6. Débranchez le cordon d'alimentation
7. Fermez le robinet de vidange

Le compresseur est maintenant prêt à l'emploi.

5.2. Pressostat et interrupteur marche/arrêt

Le fonctionnement du compresseur est entièrement automatique et contrôlé par le pressostat (15). Le compresseur démarre lorsque la valeur de pression minimale (6bar) est atteinte et s'arrête lorsque la valeur de pression maximale est atteinte, à condition que l'interrupteur marche/arrêt soit tiré vers le haut.

Les pressions minimales et maximales sont réglées en usine, ne les modifiez pas.

L'interrupteur marche/arrêt attaché au pressostat arrête le compresseur quand l'utilisateur le souhaite ou en cas d'urgence.



AVERTISSEMENT ! Ne pas modifier le réglage du pressostat, cela pourrait endommager le compresseur.

5.3. Ajustement de la pression sur les vannes de sortie

La pression de sortie peut être réglée par l'intermédiaire du régulateur de pression. Tourner le régulateur de pression dans le sens horaire vers le « + » pour augmenter la pression ou dans le sens antihoraire vers le « - » pour diminuer la pression.



La pression de sortie ne peut être supérieure à celle de la cuve.

Après chaque utilisation, dévisser la vis de vidange du réservoir pour purger le régulateur de pression.

6. Maintenance et entretien



ATTENTION !

AVANT TOUT TRAVAUX DE NETTOYAGE OU DE MAINTENANCE.

Retirer la prise du réseau pour chaque travail de réglage et de maintenance !

Attendre que l'appareil ait complètement refroidi. **RISQUE DE BRÛLURES !**

Mettre l'appareil hors pression. **RISQUE DE BLESSURES !**

6.1. Purge de la cuve

Afin de préserver la cuve, il faut évacuer le condensat. Après chaque service, placer un réservoir sous le robinet de purge situé sous la cuve, puis l'ouvrir. Au préalable, libérer la pression de la cuve. Le robinet de purge se dévisse en tournant dans le sens antihoraire. Laisser l'eau de condensation s'évacuer, puis refermer la vis de vidange (dans le sens des aiguilles d'une montre).

Avant toute utilisation, vérifier l'intégrité de la cuve. La cuve ne doit pas être sujette à la rouille et n'avoir subi aucuns dommages. En cas de constatations de dégradation, s'adresser au service après-vente (SAV).

- Desserrez la vis de vidange du réservoir
- Attendez que toute l'eau condensée accumulée se soit écoulée
- Serrez la vis de vidange du réservoir



AVERTISSEMENT !

NE PAS exploiter le compresseur si la cuve est endommagée ou rouillée.

6.2. Soupape de sécurité

La soupape de sécurité (5) est réglée pour se déclencher en fonction de la pression admissible du réservoir d'air comprimé. Si, pour une raison quelconque, la pression admissible du réservoir est atteinte et le moteur ne s'arrête pas, la soupape de sécurité doit s'ouvrir. Il n'est pas permis de régler la soupape de sécurité ou de retirer le joint en plastique.

- Allumez le compresseur d'air et laissez le réservoir se remplir
- Eteignez le compresseur d'air
- Tirez sur la bague de la soupape de sécurité pour évacuer l'air pendant quelques secondes
- Relâchez la bague. L'air cessera de s'échapper lorsque la bague sera relâchée

En cas de fuite d'air après le relâchement de la bague, ou si la soupape est bloquée et ne peut pas être actionnée par la bague, mettez l'appareil hors service.



AVERTISSEMENT ! Il est interdit de dérégler la soupape de sécurité ou de supprimer ses plombs. **RISQUE D'EXPLOSION !**

6.3. Nettoyage du filtre à air

Le filtre à air est un composant de protection dans l'admission d'air du compresseur. Il empêche l'aspiration de la poussière, de la saleté et des éléments qui compromettent le bon fonctionnement du compresseur. Il doit être nettoyé régulièrement. Un filtre à air bouché réduit considérablement la production d'air comprimé dans le compresseur.

- Dévissez et retirez le couvercle du filtre.
- Retirez l'élément filtrant et soufflez avec de l'air comprimé jusqu'à ce qu'il soit complètement propre.
- Insérez l'élément filtrant et montez les composants restants dans l'ordre inverse du démontage.



AVERTISSEMENT ! L'utilisation du filtre à air ne garantit pas la qualité de l'air fourni par le compresseur. Cet air est impropre à la consommation humaine.

6.4. Entretien général du compresseur



AVERTISSEMENT ! AVANT NETTOYAGE, retirer le(s) tuyau(x) et le(s) outil(s) pneumatique(s). Débranchez le cordon d'alimentation.

Remplacez immédiatement les pièces usées ou endommagées afin que le compresseur soit toujours opérationnel et en bon état de fonctionnement.

Nettoyage :

Le compresseur doit être soigneusement nettoyé après chaque utilisation.

N'utilisez pas de produits de nettoyage agressifs. Ces produits peuvent endommager les plastiques et les métaux et compromettre la sécurité lors de l'utilisation de votre compresseur.

Travaux d'entretien :

Les travaux d'entretien ne doivent être effectués que comme décrit dans ce mode d'emploi, tous les autres travaux doivent être effectués par une personne qualifiée ou un professionnel.

Gardez tous les vis et écrous bien serrés afin que le compresseur soit en bon état de marche.

Si vous retirez des composants ou des dispositifs de sécurité pour des travaux de maintenance, ils doivent être remplacés immédiatement et correctement.

- **Fluage**

La cuve est conçue pour fonctionner à une température maximale de service de 100 °C. À cette température, le nombre théorique d'heures de fonctionnement est estimé à 100 000 heures, sous réserve du respect des conditions normales d'utilisation et d'entretien définies dans la présente notice.

- **Fatigue**

Le réservoir est dimensionné pour résister à un nombre théorique de cycles de pression de 100 000 cycles, correspondant à une pression maximale de Pmax : 8 bar. Le dépassement de ces conditions peut entraîner une réduction significative de la durée de vie de l'équipement.

- **Corrosion**

Le réservoir présente une tolérance de corrosion théorique de 0,5 mm. L'utilisateur doit veiller à limiter la corrosion interne et externe, notamment par la purge régulière

des condensats, le respect des conditions d'environnement et la réalisation des contrôles périodiques recommandés.

Toute utilisation en dehors des limites spécifiées (pression, température, nombre de cycles, environnement corrosif) peut compromettre la sécurité et annuler la durée de vie théorique de l'équipement.

N'utilisez que des outils ou accessoires autorisés pour ce compresseur ou des pièces techniquement identiques. Sinon, vous risquez de vous blessez ou d'endommager le compresseur. En cas de doute ou si vous n'avez pas les connaissances et les moyens nécessaires, vous devez contacter le SAV.



AVERTISSEMENT ! Le compresseur ne doit jamais entrer en contact avec de l'eau. Cet appareil est conçu pour un fonctionnement à sec. Le non-respect de cet avertissement peut provoquer un choc mortel.



AVERTISSEMENT ! Il est strictement interdit d'effectuer des soudures sur les parties du récipient soumises à la pression.

7. Stockage

Avant stockage : Après chaque utilisation, nettoyez tous les composants du compresseur. Essuyez le compresseur avec un chiffon propre et humide ou le soufflez avec de l'air comprimé à basse pression. Une manipulation soigneuse protège le compresseur et prolonge la durée de vie.

Gardez le compresseur et ses ouïes d'aération propres. Nettoyez les ouïes d'aération régulièrement ou chaque fois qu'elles sont bouchées.

Potez des lunettes de sécurité et vidangez l'air du réservoir en tirant sur l'anneau de la soupape de sécurité. Utilisez l'autre main pour dévier l'air rapide et éviter qu'il ne soit dirigé vers votre visage.

Vidangez la condensation du réservoir en ouvrant la soupape de vidange.

Rangement : Pour éviter tout démarrage accidentel, débranchez le cordon d'alimentation, videz le réservoir d'air comprimé et retirez tous les outils à air comprimé raccordés au compresseur.

Toujours que l'appareil n'est pas en train d'être utilisé, rangez-le dans un local sec et propre, à l'abri de vapeurs corrosives et hors de la portée des enfants.

8. Transport

Avant de transporter le compresseur, l'éteindre, débrancher la fiche d'alimentation.

Pour faire rouler le compresseur, utiliser la poignée de transport.

Pour soulever le compresseur, utiliser la poignée de transport et la poignée situé à l'arrière du compresseur sur la cuve. Faire attention au poids de l'appareil.

Sécurisez le compresseur d'air contre tout glissement et contre les objets qui pourraient tomber ou glisser sur ou contre le compresseur.

9. Problèmes – Solutions

Problèmes	Causes probables	Solutions
Le moteur ne démarre pas	<ol style="list-style-type: none"> 1) L'appareil est branché sur une rallonge 2) Pas d'alimentation électrique 3) Fusible grillé 4) Disjoncteur ouvert 5) Surcharge thermique ouverte 6) Pressostat défectueux 7) Court-circuit ou enroulement moteur ouvert 	<ol style="list-style-type: none"> 1) Retirez la rallonge ou utilisez une rallonge de plus gros calibre 2) Allumez le pressostat, branchez-le, vérifiez-le fusible/disjoncteur ou la surcharge du moteur 3) Réinitialisez et déterminez la cause du problème 4) Débranchez et laissez refroidir avant de redémarrer 5) Remplacez le moteur
Le compresseur tourne mais n'a pas une pression suffisante ou lentement	<ol style="list-style-type: none"> 1) Basse tension 2) L'appareil est branché sur une rallonge 3) Court-circuit ou enroulement du moteur ouvert 4) Clapet anti-retour ou dispositif de décharge défectueux 	<ol style="list-style-type: none"> 1) Vérifier avec un voltmètre 2) Retirer la rallonge ou utiliser une rallonge de plus gros calibre 3) Remplacer le moteur 4) Remplacer ou réparer
Les fusibles sautent/ le disjoncteur se déclenche à répétition	<ol style="list-style-type: none"> 1) Fusible de taille incorrecte, circuit surchargé 2) L'appareil est branché sur une rallonge 3) Clapet anti-retour ou dispositif de décharge défectueux 	<ol style="list-style-type: none"> 1) Vérifiez le fusible approprié et utilisez un fusible temporisé. Débranchez les autres appareils électriques du circuit ou faites fonctionner le compresseur sur son propre circuit de dérivation 2) Retirez la rallonge ou utilisez une rallonge de plus gros calibre 3) Remplacez ou réparez
Le protecteur de surcharge thermique se coupe à plusieurs reprises	<ol style="list-style-type: none"> 1) Basse tension 2) Filtre à air obstrué 3) Ventilation insuffisante/température ambiante trop élevée 4) L'appareil est branché sur une rallonge 	<ol style="list-style-type: none"> 1) Vérifier avec un voltmètre 2) Nettoyer le filtre 3) Déplacer le compresseur dans un endroit bien aéré 4) Retirer la rallonge ou utiliser une rallonge de plus gros calibre
La pression du réservoir d'air chute lorsque le compresseur s'arrête	<ol style="list-style-type: none"> 1) Raccords desserrés 2) Robinet de vidange desserré 3) Fuite du clapet anti-retour 4) Vérifiez que le réservoir ne présente ni fissures ni trous dépingle 	<ol style="list-style-type: none"> 1) Vérifiez tous les raccords avec une solution d'eau savonneuse et serrez-les 2) Serrez-les 3) Démontez le clapet anti-retour, nettoyez-le ou remplacez-le 4) Remplacez le réservoir. Ne réparez jamais un réservoir endommagé
Humidité excessive dans l'air de refoulement	<ol style="list-style-type: none"> 1) Excès d'eau dans le réservoir d'air 2) Humidité élevée 	<ol style="list-style-type: none"> 1) Vidangez le réservoir 2) Déplacez-le vers une zone moins humide
Le compresseur fonctionne en continu	<ol style="list-style-type: none"> 1) Pressostat défectueux 2) Consommation d'air excessive 3) Fuites d'air 	<ol style="list-style-type: none"> 1) Remplacer l'interrupteur 2) Réduire la consommation d'air ; le compresseur n'est pas assez puissant pour répondre aux besoins 3) Vérifier toutes les connexions à l'eau savonneuse
Le compresseur vibre	<ol style="list-style-type: none"> 1) Boulons de montage desserrés 	<ol style="list-style-type: none"> 1) Resserrer
Débit d'air inférieur à la normale	<ol style="list-style-type: none"> 1) Soupapes d'admission cassées 2) Filtres d'admission encrassés 3) Fuites au niveau des raccords 	<ol style="list-style-type: none"> 1) Faire réparer l'appareil par un technicien agréé 2) Nettoyer ou remplacer le filtre 3) Resserrer les connexions

Si les problèmes persistent contacter le service après-vente.



AVERTISSEMENT !

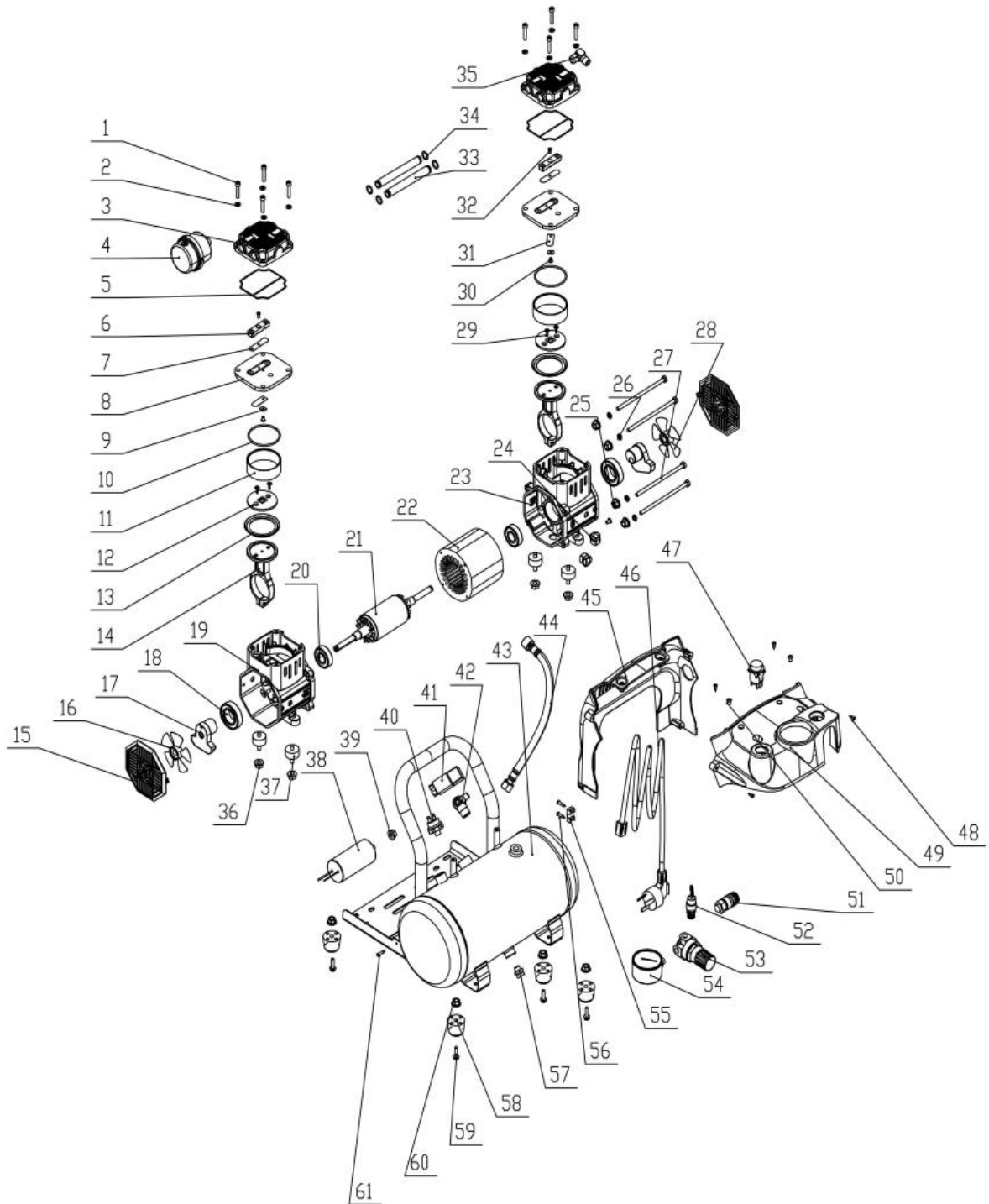
Utiliser UNIQUEMENT des pièces de rechanges préconisées par le fabricant.



AVERTISSEMENT ! Le compresseur doit être uniquement réparé par une personne qualifiée, par un professionnel et uniquement avec des pièces de rechange d'origine.

10. Vue Éclatée – Liste des pièces

Réf. 51400



No.	Désignation	Quantité
1	Vis de culasse	8
2	Rondelle plate 5	8
3	Culasse	2
4	Filtre à air	1
5	Joint de culasse	2
6	Butée	2
7	Clapet d'échappement	2
8	Plaque à clapets	2
9	Plaque d'appui	2
10	Joint de cylindre	2
11	Cylindre	2
12	Coupelle de piston	2
13	Joint de piston	
14	Bielle	2
15	Capot ventilateur	2
16	Ventilateur A	1
17	Vilebrequin	2
18	Roulement vilebrequin 6005	2
19	Carter	1
20	Roulement 6301	2
21	Rotor	1
22	Stator	1
23	Carter	1
24	Boucle filetée	2
25	Ecrou	4
26	Rondelle élastique	4
27	Vis M5x115	4
28	Ventilateur B	1
29	Vis	4
30	Vis	2
31	Disque de soupape d'admission	2
32	Vis de butée	2

No.	Désignation	Quantité
33	Tube de raccordement de culasse	2
34	Bague d'étanchéité de tuyau de raccordement	4
35	Coude	1
36	Ecrou	4
37	Silent bloc	4
38	Condensateur	1
39	Ecrou	1
40	Pressostat	1
41	Electrovanne	1
42	Clapet anti-retour	1
43	Réservoir	1
44	Tuyau haute pression	1
45	Capot arrière	1
46	Câble d'alimentation	1
47	Interrupteur	1
48	Grande vis autoraraudeuse à tête plate	2
49	Capot avant	1
50	Vis	2
51	Raccord rapide	1
52	Soupape de sécurité	1
53	Régulateur	1
54	Manomètre	1
55	Circlips	1
56	Vis	2
57	Bouchon de vidange	1
58	Pied en caoutchouc	4
59	Vis	4
60	Ecrou	4
61	Vis	4

11. Garantie et Conformité du produit

La garantie ne peut être accordée à la suite de :

Une utilisation anormale, une manœuvre erronée, une modification non autorisée, un défaut de transport, de manutention ou d'entretien, l'utilisation de pièces ou d'accessoires non d'origine, des interventions effectuées par du personnel non agréé, l'absence de protection ou dispositif sécurisant l'opérateur, le non-respect des consignes précitées exclut votre machine de notre garantie, les marchandises voyagent sous la responsabilité de l'acheteur à qui il appartient d'exercer tout recours à l'encontre du transporteur dans les formes et délais légaux. Se reporter à nos Conditions Générales de Ventes pour toute demande de garantie.

Protection de l'environnement :



Votre appareil contient de nombreux matériaux recyclables.

Nous vous rappelons que les appareils usagés ne doivent pas être mélangés avec d'autres déchets. Les produits électriques ne doivent pas être mis au rebut avec les déchets ménagers. Merci de les recycler dans les points de collecte prévus à cet effet. Adressez-vous auprès des autorités locales ou de votre revendeur pour obtenir des conseils sur le recyclage.

1. Safety instructions



WARNING!

When using power tools, always follow BASE's safety instructions to reduce the risk of fire, electric shock and personal injury, including the following.

Read all of these instructions before using this product and save this information.

1.1. General instructions

- ❖ **Use in a secure environment.**
It there must be no risk of explosions or corrosive products in the nearby environment during use.
- ❖ **Take into account the working area environment .**
Do not expose the tool to rain. Do not use the tool in places that are wet or wet or with a risk of water spray. Keep the work area well lit. Do not use tools in the presence of flammable liquids or gases.
- ❖ **Keep a clean and orderly work area .**
The working area must be visible from the working position. Messy areas and workbenches are conducive to accidents
- ❖ **Protection against electric shock .**
Avoid personal contact with grounded or grounded surfaces (e.g. Pipes, radiators, cookers, refrigerators).
- ❖ **Keep other persons away.**
Do not allow persons, especially children, who are not involved in the work in progress, touch the tool or extension piece, and keep them away from the work area, be especially careful with children and animals.
- ❖ **Store unused tools .**
Unused tools should be stored in a dry or locked area out of the reach of children.
- ❖ **Do not force the tool.**
A tool gives better results in a safer way at the rpm, at the power for which it was designed.
- ❖ **Use the appropriate tool .**
Do not force a small tool or accessory to do the work of one of the largest cut. Do not use the tool for any purpose for which it is not designed.
- ❖ **Wear suitable protective clothing and equipment .**
Never wear loose clothing or jewellery, as they can be caught by moving parts. Protective gloves are recommended. Hold long hair. Non-slip shoes are recommended for outdoor work.
- ❖ **Use protective equipment .**
Use safety glasses, a normal or dust mask if the work operations generate dust, protective gloves (if there are no moving or rotating parts).
- ❖ **Do not lean too much .**
Maintain good support and balance at all times.
- ❖ **Treat the tools with care.**
Keep tools clean to maximise work and safety. Follow the instructions for lubricating and changing the accessories. Inspect their condition periodically, if necessary, have their repair carried out at an authorised service station.
- ❖ **Stay alerted.**
Focus on work. Use judgement. Do not use the tool when you are tired.
- ❖ **Check for damaged parts.**
Before using the tool, carefully examine the condition of the parts to ensure that they function correctly and that they perform their task. Check the alignment and freedom of operation of the moving parts, the condition and fitting of the parts and any other conditions which may adversely affect the operation. Any part that is in poor condition must be repaired or replaced by an authorised service station unless otherwise indicated in this instruction manual.
- ❖ **Do not use the cable/cord in bad conditions.**
Never judder the cable/cord to disconnect it from the current socket form. Keep the cable/cord away from heat, lubricant, and sharp edges. Inspect the extenders on a regular basis and replace them if they are damaged
- ❖ **Maintain the tools with care.**
Keep cutting tools sharp and clean for better and safer performance. Follow the instructions for greasing and replacing the accessories. Inspect the cables/cords of the tools on a regular basis and have them repaired, if damaged, by an authorised service representative
- ❖ **Do not modify the machine.**
No changes and/or reversions should be made. Use of accessories or attachments other than those recommended in this instruction manual may result in personal injury.
- ❖ **Entrust the repair of the tool to a specialist.**
This electrical device complies with the safety regulations. Repairing electrical equipment by

- unqualified persons presents a risk of injury to the user.
- ❖ **Keep the handles dry, clean and free of any lubricant or grease.**
 - ❖ **Disconnect the tools.**
Disconnect the tools from the power supply when not in use, before servicing and when replacing the accessories.
 - ❖ **Remove the adjustment wrenches .**
Take the habit of checking whether the keys and other adjustment components are removed from the tool before starting it.
 - ❖ **Avoid unexpected starting.**
Ensure that the light switch is in the "off" position when connecting.
 - ❖ **Use external connection cables .**
When the tool is used outdoors, use only extenders intended for outdoor use and bearing the corresponding marking.
 - ❖ **Remain vigilant.**
Look at what you are doing, use common sense, and do not use the tool when you are tired.
 - ❖ **Check for damaged parts.**

1.2. Safety instructions for working with compressed air

- ❖ The compressor must be used in suitable rooms (well ventilated, with an ambient temperature between +5°C and +40°C) and completely free of dust, acids, vapours, explosive or flammable gases.
- ❖ Insert the form of the electric cable into an appropriate socket in terms of form, voltage and frequency, in accordance with current standards.
- ❖ The use of different length extensions and sections, adapters and multiple outlets is strongly discouraged. Use extension cords of a maximum length of 5 metres with a cable size not less than 1,5 mm².
- ❖ Only use the pressure switch light switch to switch off the voltage to the compressor.
- ❖ Only use the handle to move the compressor.
- ❖ When running, the compressor must be placed on a stable support in a horizontal position to ensure proper lubrication.
- ❖ Never direct the air jet towards people, animals or yourself.
- ❖ Do not use the air gun to clean your clothing. Risk of injury.
- ❖ Always wear eye protection against the risk of flying foreign objects raised by the jet.
- ❖ Always hold the pipe connection firmly when removing air tools.
- ❖ Do not exceed the manufacturer's maximum pressure level for compressed air tools and accessories. All hoses and fittings used "in situ"

Before using the tool for other purposes, it should be carefully reviewed to determine that it will function properly and perform its intended function. Check the alignment or locking of the moving parts, as well as the absence of any broken parts or any mounting conditions and other conditions, which may affect the operation of the tool. A protector or other damaged part must be properly repaired or replaced by an authorised service centre unless otherwise specified in this instruction manual. Have faulty switches replaced by an authorised service centre. Do not use the tool if the light switch does not allow the switch from on to off.

- ❖ **Warning**

The use of any accessory or attachment other than that recommended in this instruction manual may present a risk of personal injury.

- ❖ **Have the tool repaired by a qualified person**

This electrical tool meets the corresponding safety regulations. Repairs should only be carried out by qualified persons using original spare parts. Otherwise, this may expose the user to a significant danger.

must be adapted to the maximum permissible pressure of the mobile compressor.









- ❖ Do not touch the compressor pump and cables as this may cause burns.
- ❖ Do not direct the spray of liquids sprayed by tools connected to the compressor itself towards the compressor.
- ❖ Do not use the device, wet feet and/or hands.
- ❖ Do not pull the power cable to disconnect the form from the electrical socket or to move the compressor.
- ❖ Do not leave the device exposed to atmospheric agents.
- ❖ Do not transport the compressor when the compressor reservoir is pressurised.
- ❖ Do not subject the tank to welding or mechanical machining. If any defects or corrosion are found, replace it.
- ❖ Do not allow inexperienced persons to use the compressor. Ensure that children and animals are parked away from the machine's work area.
- ❖ Do not place flammable or nylon and cloth objects near and/or on the compressor.
- ❖ Do not clean the machine with flammable liquids or solvents. Use only a damp cloth, first making sure that the form is disconnected from the electrical socket.
- ❖ The use of the compressor is strictly limited to air compression. Do not use the appliance with other types of gases.

- ❖ The compressed air produced by this apparatus cannot be used in pharmaceutical, food or hospital fields unless it is subsequently subjected to special treatments; it cannot also be used to fill cylinders used in scuba diving.
- ❖ The compressor pump and cables reach high operating temperatures. Contact causes burns.
- ❖ Do not use varnish or detergent with an ignition point below 75°C. Risk of explosion!
- ❖ Follow the manufacturer's safety instructions for the substances used.
- ❖ Do not smoke in the work area.
- ❖ Always observe a safety distance of at least 3 metres between the compressor and the working area. Any pigmentations that may appear on the plastic protection of the compressor during painting operations indicate a distance too small.
- ❖ Keep the compressor in good condition, Check it regularly, if necessary carry out maintenance and repair immediately.
- ❖ Do not use the compressor if there are any defects in the tank.
- ❖ Check the pressure reservoir before each use for rust and damage.do not operate the compressor with a rusty or damaged pressure reservoir. In case of damage, contact the after-sales service.
- ❖ To reduce the risk of fire or explosion, never spray flammable liquids in a narrow area. It is normal for the engine and pressure switch to

spark during operation. When sparks come into contact with gasoline vapours or other solvents, they can ignite and cause fires or explosions. Always operate the compressor in a well-ventilated area. Do not smoke while spraying. Do not spray where sparks or flames are present. Keep the compressor as far away from the spray area as possible.

- ❖ Never breathe directly the compressed air produced by a compressor.
- ❖ Do not weld the compressor air bowl.
- ❖ Always disconnect, relieve pressure and drain bowl when compressor is not in use.
- ❖ Be sure to read the warnings and information on the signing reference plate. When spraying paints or toxic substances, follow all safety instructions. To avoid vacuuming vapourised materials, wear a respiratory protection mask and make sure that it protects you sufficiently.
- ❖ Do not use in an explosive atmosphere.
- ❖ In all areas accessible to personnel, the concentration of treated gases that can displace breathing air must be maintained within acceptable limits. Refer to en 12021 for acceptable levels of contaminants in breathing air.
- ❖ For professional use only.

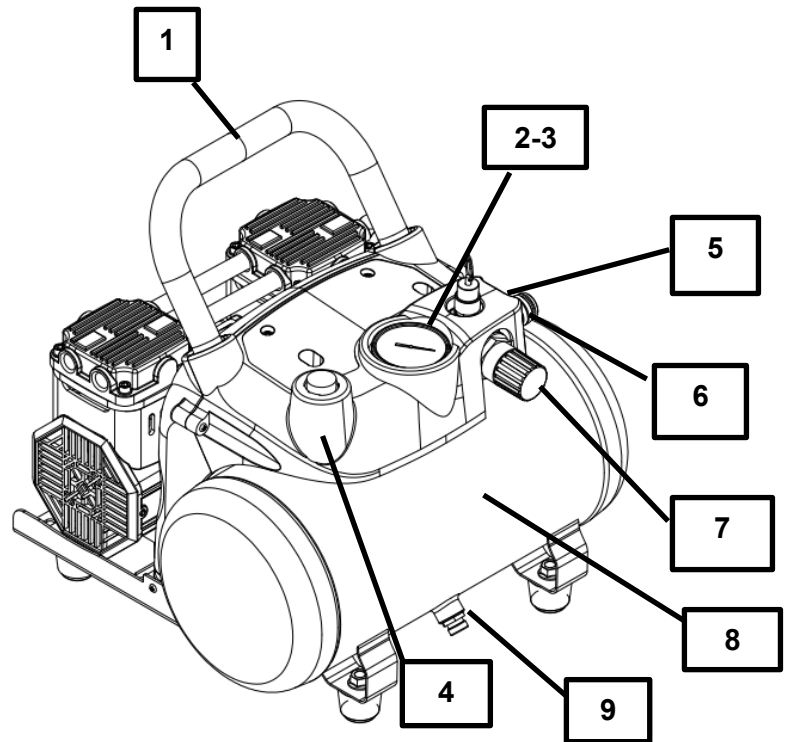
1.3. Warning symbols

							
<i>Caution! Danger</i>	<i>Wear protective backlite</i>	<i>Read the operating instructions</i>	<i>Use noise protection</i>	<i>Electrical hazard</i>	<i>Do not open the valve until you have connected the air hose</i>	<i>High temperature hazard</i>	<i>The compression unit may start without warning</i>

2. Presentation

2.1. figure

1	Handle
2	Tank pressure
3	Pressure gauge
4	Light switch
5	Safety valve
6	Output connection
7	Regulator
8	Air reservoir
9	Drain valve



2.2. Technical specifications

	Part no. 51400
Voltage / frequency	230V 1~ / 50 Hz
Rated power	1.1 kw / 1100w
Engine	1,5 hp
Speed	800-850w
Compressor rotation speed	2850 min-1
Max. Working pressure	8 bar
Ip protection class	Ip20
Maximum compression ratio	8
Electrical class	I (grounding required)
Class engine	S3 at 25%
Output connection	1/4"
Operating temperatures	0°C / +35°C
Maximum air flow	159l/min.
Tank capacity	6 l
Thickness of the cuvette wall	2 mm
Dimensions	360x330x330
Weight	13 kg
Sound pressure level lpa	Lpa = 67.8db(a) ± k = 3 db(a) [en iso 3744]
Sound power level lwa (measured)	Measured lwa = 87.85 db(a) ± k = 3 db(a) [en iso 3744]
Lwa sound power level (warranty)	Guaranteed lwa = 89 db(a) ± k = 3 db(a) [en iso 3744]
Corrosion indication	0.5mm

When the level of sound intensity experienced by the operator exceeds the regulatory threshold, hearing protection is required.



acoustic test code: en iso 2151:2008.

The measured values may differ from those specified in the instructions for use. This can be caused by the following causes, which must be considered before and throughout the use of the device:

- If the instrument is used correctly and in good working order
- If the materials are processed correctly
- If the handles are securely attached to the body of the machine

2.3. Safety valve

Description:

This product is an open safety valve with rubber seal, protecting the air compressor tank from damage caused by high pressure. The adjustment is made using an adjustment nut according to the customer's needs, then the locking is carried out with a lock nut. Mainly used for a flow coefficient of 0.45.

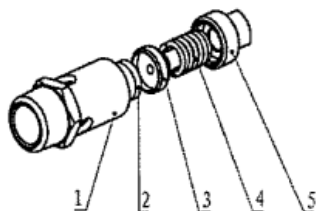
Principle:

It is a safety valve at spring. Its operating principle is based on the balance between the air pressure under the valve disc and the force of the spring above the valve disc. When the pressure in the compressor tank is less than the valve setting pressure ($p < p_s$), the disc closes and the air in the tank does not escape. When the pressure in the tank is greater than the rating pressure ($p > p_s$), the safety valve opens and the air in the tank is vented, protecting the compressor.

Maintenance:

The valve must not be subjected to shocks that can deform it. If not used for more than a month, it must be corrosion protected and sealed or dried. It is essential that the user Checks the valve for correct operation, which must be Checked at least once a year by qualified personnel. Precautions must be taken when carrying out these Checks, including wearing eye and hearing protection and maintaining a sufficient distance from the valve. The manufacturer guarantees that the valves operate correctly for a maximum storage time of six months at room temperature. To ensure that the safety transformer + reactance kit diodes-igbt-resistance kit functions correctly, periodically unscrew the safety valve, then pull on the ring until the compressed air escapes. Finally release and screw the valve back on.

Structure:



1	Valve body
2	Rubber sealing washer
3	Valve stem
4	Spiral
5	Adjustment nut

Marking:

	Part no. 51400		
Pressure test	Pt:24bar	Year of manufacture	See declaration of conformity
Manufacturer	Chaochao	Flow channell	F.a 12.56mm ²
Type	Ax2	Temperature	-20~120°C
Diametre	R1/4	Standard	En iso 4126-1:2013+a2:2019
Max. Working pressure	8 bar	Entry cut	Dn8
Gas flow coefficient	G-0.45	Minimum opening height	Lift: 0.4mm
Certification	CE 0035 UKCA	Valve body materials	Hpb59-1
Fluid group	Gr.2		

2.4. Thermal protector

This compressor is equipped with an automatic thermal protector which stops the engine in the event of overheating or overcurrent. This protector is a safety device with trigger and hold. To reset, disconnect the compressor and allow it to cool completely.

This should allow the automatic overload protector to reset. The protector may not reset until it is disconnected.

The engine must cool before it can start. It can restart automatically without warning if it is left plugged into the electrical socket and is powered on.

3. Instructions before use

3.1. Mounting the feet

Feet:

- Insert the foot mounting screw into the holes in the compressed air tank brackets
- Insert the washers and nuts onto the mounting bolts
- Tighten the nuts

3.2. Instal the air filters

Air filters must be fitted. Failure to do so may result in irreparable damage. For each filtered, proceed as follows:

- Remove the transport cork
- Carefully screw the air filtered (before starting the compressor) into the threaded hole on the side of the compression head, clockwise. The air filtered should be hand tightened only. Do not use tools to tighten the air filtered.

Note: do not over-force the filtered as this may damage the air filtered or the cylinder head.

3.3. Installation environment

During compressor installation, accessible conductive metal elements located nearby (e.g. metal pipes, fences, ladders, handrails) must be connected to the protective (PE) circuit and properly grounded to avoid any risk of electric shock.

Avoid air hoses and extension cords that are too long. If possible, the compressor must be installed near equipment that will consume compressed air.

Instal the compressor in a clean, dry and well-ventilated area. Never instal it in damp places or in a place where there is a risk of water spray.

Instal the compressor in a place where dust, chaemicals, vapours, explosives, or flammable gases are not present.

4. Commissioning and operation

Check that the device is not damaged, if damage is found, do not use the compressor.



Warning!

Do not use the compressor if it has been damaged. Risk of explosion!

Avoid pipes with too much long air. Do not connect to an electrical extension.

Before commissioning, ensure that the mains voltage and operating voltage are the same, referring to the machine identification plate. The compressor is equipped with a power cable with 2-pole socket + earth. This can be connected to a 230v ~ 50 hz fuse protected socket or 16 a circuit breaker. The operating voltage must not exceed the rated voltage. Keep the operating voltage within 5% of the rated voltage.

Ensure that the air drawn in is dry and free of dust. The room must be free of dust, acids, vapours, explosive or flammable gases.

Ensure that the air drawn in is dry and free of dust. The room must be free of dust, acids, vapours, explosive or flammable gases.

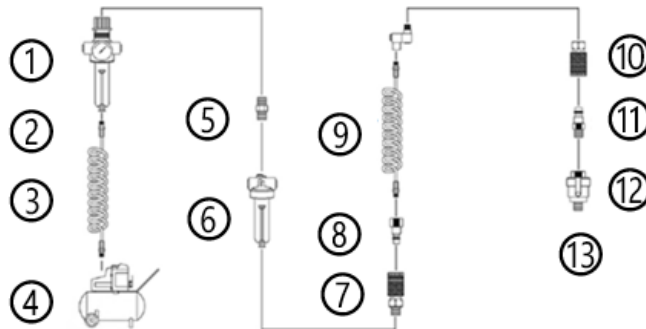
Do not instal the compressor in a wet or humid place. The compressor must be used in dry areas. The compressor should only be used in suitable places (good ventilation, ambient temperature +5° up to +40° c).



Warning!

All hoses and fittings used "in situ" must be adapted to the maximum permissible pressure of the mobile compressor

Recommendations:



1	Filtered / regulator	8	Connection
2	Drain transformer + reactance kit diodes-igbt-resistance kit	9	Swivell connector
3	Air pipe	10	Coupler
4	Compressor	11	Connection
5	Connector	12	Mini oiler
6	In-line lubricator or oiler	13	Pneumatic tool
7	Coupler		

- It is strongly recommended to instal a filtered/moisture separator, a pressure regulator and an oiler between the tool and the air compressor.

- Instal a water separator (filtered) before the lubrication system.
- Instal a bleeding system to treat fluids.

In the case of pressures above 7 bar, use pressure pipes with safety cable (e.g. Wire cable).

5. Operation



! warning! Do not operate the compressor until you have read the instructions, as this may damage the unit and cause serious injury.

do not remove the housings as they protect against spatter

5.1. Maintenance plan

Action	Every day	1st month or 20 hours	Every 3 month or 50 hours	Every 6 months or 500 hours	Every year or 1000 hours
Clean the engine and Check the tightness of the screw and nuts	•				
Inspect safety valves and Check valves	•				
Check the condition of the pipes; connections and possible air leaks	•				
Check the condition of the compressed air tank	•				
Empty the tank	•				
Air filtered inspection	•				
Clean the air filtered			• (1)		
Replace the air filtered filter element				•	
Check and replace safety valves and Check valves					• (2)

1. Perform maintenance work more frequently when the compressor is used in very dusty rooms.
2. These equipment must be maintained by technical assistance personnel unless you have the appropriate tools and mechanical skills.

After assembly and installation of parts and accessories, the compressor is ready to run. The starting procedure must be carried out immediately after the compressor has been installed and in the following order:

1. Turn the light switch on/off to the off position.
2. Open the tank drain valve

3. Connect the power cord
4. Set the light switch on/off to the on position and run the compressor for 30 minutes
5. Turn the light switch on/off to the off position
6. Unplug the power cord
7. Close the drain valve

The compressor is now ready for use.

5.2. Pressure switch and light switch on/off

Compressor operation is fully automatic and controlled by the pressure switch (15). The compressor starts when the minimum pressure value (6bar) is reached and stops when the maximum pressure value is reached, provided that the on/off light switch is pulled upwards.

Minimum and maximum pressures are factory set, do not change them.

The on/off light switch attached to the pressure switch stops the compressor when the user wishes or in case of an emergency.



warning! Do not change the setting of the pressure switch as this may damage the compressor.

5.3. Pressure adjustment on outlet valves

The outlet pressure can be regulated via the pressure regulator. Turn the pressure regulator clockwise towards "+" to increase the pressure or counterclockwise towards "-" to decrease the pressure.



The outlet pressure cannot be higher than the tank pressure.

After each use, unscrew the tank drain screw to bleed the pressure regulator.

6. Maintenance and maintenance



Caution!

Before any cleaning or maintenance work.
Remove the socket from the network for each adjustment and maintenance job!
Wait until the appliance has cooled down completely. Risk of burns!
Pressurise the device. Risk of injury!

6.1. Drain the tank

In order to preserve the tank, the condensate must be drained. After each service, place a tank under the drain valve under the tank and open it. First, release the pressure from the bowl. The drain valve is unscrewed by turning it anti-clockwise. Allow the condensation water to drain, then close the drain screw (clockwise).

Before use, Check the integrity of the tank. The tank should not be subject to rust or damage. In case of deterioration, contact the after-sales service (after-sales service).

- Loosen the tank drain screw
- Wait until all accumulated condensed water has drained
- Tighten the tank drain screw



Warning!

Do not operate the compressor if the bowl is damaged or rusted.

6.2. Safety valve

The safety valve (5) is set to trip according to the permissible pressure of the compressed air tank. If, for any reason, the permissible pressure of the tank is reached and the engine does not stop, the safety valve is opened. It is not allowed to adjust the safety valve or remove the plastic seal.

- Switch on the air compressor and allow the tank to fill
- Switch off the air compressor
- Pull the safety valve ring to release the air for a few seconds
- Release the ring. The air will stop escaping when the ring is released

If air leaks after releasing the ring, or if the valve is blocked and cannot be operated by the ring, switch off the unit.



warning! It is forbidden to unadjust the safety valve or remove its blocks. **Risk of explosion!**

6.3. Air filtered cleaning

The air filtered is a protective component in the compressor air inlet. It prevents the suction of dust, dirt and components that compromise the compressor's proper operation. It should be cleaned regularly. A blocked air filtered significantly reduces the production of compressed air in the compressor.

- Unscrew and remove the lid from the filtered.
- Remove the filter element and blow out with compressed air until it is completely clean.
- Insert the filter element and assemble the remaining components in the reverse order of disassembly.



warning! The use of the air filtered does not guarantee the quality of the air supplied by the compressor. This air is unfit for human consumption.

6.4. General maintenance of the compressor



Warning! Before cleaning, remove pipe(s) and pneumatic tool(s). Unplug the power cord.

Replace worn or damaged parts immediately so that the compressor is always operational and in good working order.

Cleaning:

The compressor must be thoroughly clean after each use.

Do not use aggressive cleaning agents. These products can damage plastics and metals and compromise safety when using your compressor.

Maintenance work:

Maintenance work must only be carried out as described in this instruction manual, all other work must be carried out by a qualified person or a professional.

Keep all screw and nuts tight so that the compressor is in good working order.

If you remove components or safety devices for maintenance work, they must be replaced immediately and correctly.

- **Creep:** The tank is designed to operate at a maximum service temperature of 100°C. At this temperature, the theoretical operating hours are estimated at 100,000 hours, provided that the normal operating and maintenance conditions defined in this manual are met.

- **Fatigue:** The tank is designed to withstand a theoretical number of pressure cycles of 100,000 cycles, corresponding to a maximum pressure of Pmax: 8 bar. Exceeding these conditions may result in a significant reduction in the equipment's lifespan.

- **Corrosion:** The tank has a theoretical corrosion tolerance of 0.5 mm. The user must take care to limit internal and external corrosion, by regularly draining condensate, respecting environmental conditions, and carrying out the recommended periodic inspections.

Any use outside the specified limits (pressure, temperature, number of cycles, corrosive environment) can compromise safety and void the theoretical lifespan of the equipment.

Use only approved tools or accessories for this compressor or technically identical parts. Failure to do so may result in injury or damage to the compressor. If in doubt or if you do not have the necessary knowledge and means, you should contact the service department.



Warning! The compressor must never come into contact with water. This appliance is designed for dry operation. Failure to follow this warning may result in fatal shock.



Warning! It is strictly forbidden to weld on pressurised parts of the container.

7. Storage

Before storage: after each use, clean all compressor components. Wipe the compressor with a clean, damp cloth or blow it out with low-pressure compressed air. Careful handling protects the compressor and extends the service life.

Keep the compressor and its air vents clean. Clean the air vents regularly or whenever they are clogged.

Hold safety glasses and drain the air from the tank by pulling on the safety valve ring. Use the other hand to deflect the fast air and avoid it pointing towards your face.

Drain the condensation from the tank by opening the drain valve.

Storage: to prevent accidental starting, disconnect the power cord, empty the compressed air tank and remove all compressed air tools connected to the compressor.

Always that the appliance is not being used, store it in a dry, clean room, free from corrosive vapours and out of the reach of children.

8. Transportation

Before transporting the compressor, switch it off, disconnect the supply form.

To roll the compressor, use the transport handle.

To lift the compressor, use the carrying handle and the handle located at the rear of the compressor on the vessel. Pay attention to the weight of the device.

Secure the air compressor against slipping and objects that could fall or slide on or against the compressor.

9. Problems – solutions

Problems	Probable causes	Solutions
The engine does not start	<ol style="list-style-type: none"> 1) The device is connected to a extension 2) No electrical supply 3) Grilled fuse 4) Circuit breaker open 5) Open thermal overload 6) Faulty pressure switch 7) Short circuit or engine winding open 	<ol style="list-style-type: none"> 1) Remove the extension or use a larger size extension 2) Turn on the pressure switch, plug it in, Check the fuse/circuit breaker or engine overload 3) Reset and determine the cause of the problem 4) Unplug and allow to cool before restarting 5) Replace the engine
The compressor runs but does not have sufficient or slow pressure	<ol style="list-style-type: none"> 1) Low voltage 2) the device is connected to a extension 3) Short circuit or engine winding open 4) Faulty Check valve or relief device 	<ol style="list-style-type: none"> 1) Check with a voltmètre 2) Remove the extension or use a larger size extension 3) Replace the engine 4) Replace or repair
The fuses blow / the circuit breaker trips repeatedly	<ol style="list-style-type: none"> 1) Incorrect cut fuse, circuit overloaded 2) The device is connected to a extension 3) Faulty Check valve or relief device 	<ol style="list-style-type: none"> 1) Check the appropriate fuse and use a timed fuse. Disconnect other electrical appliances from the circuit or operate the compressor on its own bypass circuit 2) Remove the extension or use a larger size extension 3) Replace or repair
The thermal overload protector switches off several times	<ol style="list-style-type: none"> 1) Low voltage 2) Air restricted filtered 3) Insufficient ventilation/ambient temperature too high 4) The device is connected to a extension 	<ol style="list-style-type: none"> 1) Check with a voltmètre 2) Clean the filtered 3) Move the compressor to a well-ventilated area 4) Remove the extension or use a larger size extension
The air tank pressure drops when the compressor stops	<ol style="list-style-type: none"> 1) Loose connections 2) Loose drain valve 3) Check valve leaking 4) Check the tank for cracks or holes that are punctures 	<ol style="list-style-type: none"> 1) Check all connections with a soap and water solution and tighten 2) Tighten them 3) Disassemble the Check valve, clean it or replace it 4) Replace the reservoir. Never repair a damaged tank
Excessive moisture in discharge air	<ol style="list-style-type: none"> 1) Excess water in the air tank 2) High humidity 	<ol style="list-style-type: none"> 1) Drain the tank 2) Move it to a less humid area
The compressor runs continuously	<ol style="list-style-type: none"> 1) Faulty pressure switch 2) Excessive air consumption 3) Air leaks 	<ol style="list-style-type: none"> 1) Replace the light switch 2) Reduce air consumption; the compressor is not powerful enough to meet the needs 3) Check all connections with soapy water
The compressor vibrates	<ol style="list-style-type: none"> 1) Loose mounting bolts 	<ol style="list-style-type: none"> 1) Retighten
Air flow below normal	<ol style="list-style-type: none"> 1) Inlet valves broken 2) Intake filters dirty 3) Leaks at the fittings 	<ol style="list-style-type: none"> 1) Have the device repaired by an authorised technician 2) Clean or replace the filtered 3) Tighten the connections

If problems persist, contact the after-sales service.



Warning!

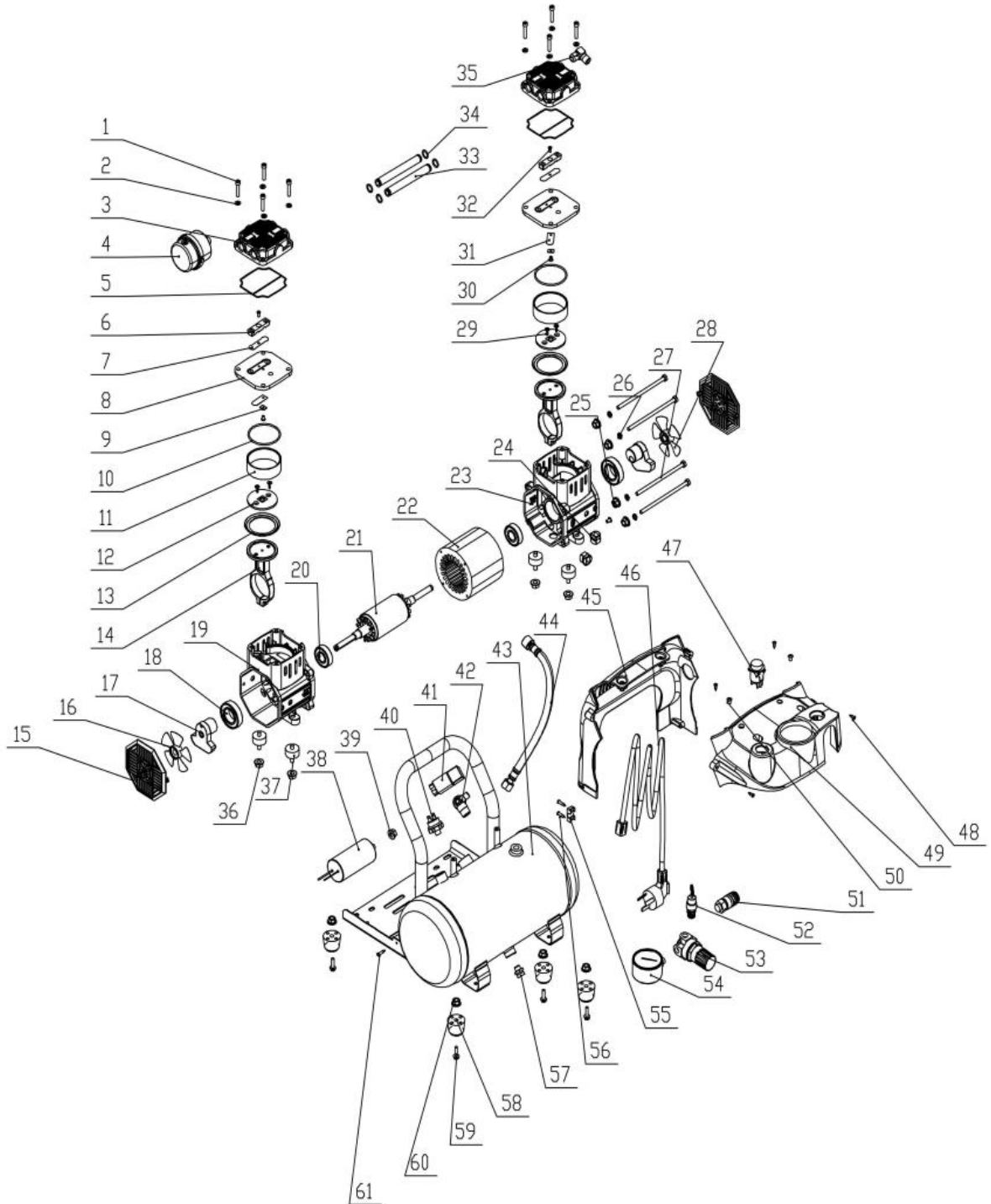
Use only replacement parts recommended by the manufacturer.



warning! The compressor must only be repaired by a qualified person, by a professional and only with original spare parts.

10. Exploded view – parts list

Part no. 51400



No.	Designation	Quantity
1	Cylinder headscrew	8
2	Washer plate 5	8
3	Cylinder head	2
4	Air filtered	1
5	Cylinder head seal	2
6	Stop	2
7	Exhaust valve	2
8	Plate with valves	2
9	Support plate	2
10	Seal of cylinder	2
11	Cylinder	2
12	Piston cup	2
13	Pistonseal	
14	Connecting rod	2
15	Side part fan	2
16	Fan a	1
17	Crankshaft	2
18	Crankshaft bearing 6005	2
19	Housing	1
20	Bearing 6301	2
21	Rotor	1
22	Stator	1
23	Housing	1
24	Threaded loop	2
25	Nut	4
26	Elastic washer	4
27	Screw m5x115	4
28	Fan b	1
29	Screw	4
30	Screw	2
31	Inlet valve disc	2
32	Stopscrew	2

No.	Designation	Quantity
33	Cylinder head connection tube	2
34	Connection pipe sealing ring	4
35	Elbow	1
36	Nut	4
37	Silent block	4
38	Capacitor	1
39	Nut	1
40	Pressure switch	1
41	Solenoid valve	1
42	Non-return valve	1
43	Tank	1
44	High pressure pipe	1
45	Rearside part	1
46	Power cable	1
47	Light switch	1
48	Large screw self-healing flat head	2
49	Front side part	1
50	Screw	2
51	Fast connection	1
52	Safety valve	1
53	Regulator	1
54	Pressure gauge	1
55	Circlips	1
56	Screw	2
57	Drain cork	1
58	Rubber foot	4
59	Screw	4
60	Nut	4
61	Screw	4

11. Product warranty and compliance

Warranty cannot be granted as a result of:

Abnormal use, improper handling, unauthorised modification, lack of transport, handling or maintenance, use of non-genuine parts or accessories, work carried out by unauthorised personnel, lack of protection or device securing the operator, failure to comply with the above instructions excludes your machine from our warranty, the goods travel under the responsibility of the purchaser to whom it is responsible to exercise any recourse against the carrier in legal forms and deadlines. Please refer to our terms and conditions of sales for warranty claims.

Environmental protection:



Your device contains many recyclable materials.

We remind you that used appliances must not be mixed with other waste. Electrical products should not be disposed of with household waste. Please recycle them at the designated collection points. Contact your local authorities or dealer for recycling advice.

1. Instrucciones de seguridad



ADVERTENCIA !

Al utilizar herramientas eléctricas, siempre se deben seguir las instrucciones básicas de seguridad para reducir el riesgo de incendio, descarga eléctrica y lesiones personales, incluidas las siguientes instrucciones.

Lea todas estas instrucciones antes de usar este producto y guarde esta información.

1.1. Instrucciones generales

- ❖ **Úselo en un entorno seguro.**
No debe haber riesgo de explosiones o productos corrosivos en el entorno inmediato durante su uso.
- ❖ **Tenga en cuenta el entorno del área de trabajo .**
No esponga la herramienta a la lluvia. No la utilice en lugares húmedos, mojados o con salpicaduras. Mantenga el área de trabajo bien iluminada. No utilice la herramienta en presencia de líquidos o gases inflamables.
- ❖ **Mantenga su área de trabajo limpia y ordenada .**
El área de trabajo debe ser visible desde el puesto de trabajo. Las áreas y bancos de trabajo desordenados son propicios para accidentes.
- ❖ **Protección contra descargas eléctricas .**
Evite todo contacto corporal con superficies conectadas a tierra (por ejemplo, tuberías, radiadores, cocinas, refrigeradores).
- ❖ **Mantenga a otras personas alejadas .**
No permita que personas ajenas al trabajo, especialmente niños, toquen la herramienta o la extensión, y manténgalas alejadas del área de trabajo. Preste especial atención a los niños y animales.
- ❖ **Guarde las herramientas que no utilice .**
Las herramientas no utilizadas deben almacenarse en un lugar seco o cerrado, fuera del alcance de los niños.
- ❖ **No fuerce la herramienta .**
Una herramienta da mejores resultados con mayor seguridad a la velocidad y potencia para la que fue diseñada.
- ❖ **Utilice la herramienta adecuada .**
No fuerce una herramienta o accesorio pequeño para realizar el trabajo de uno más grande. No utilice la herramienta para un fin para el que no está diseñada.
- ❖ **Utilice ropa y equipo de protección adecuados .**
Nunca use ropa suelta ni joyas, ya que pueden quedar atrapadas en las piezas móviles. Se recomienda usar guantes de protección. Mantenga el cabello largo recogido. Se recomienda usar calzado antideslizante para trabajar al aire libre.
- ❖ **Utilice equipo de protección .**
Utilice gafas de seguridad, mascarilla normal o antipolvo si las operaciones de trabajo generan polvo, guantes de protección (si no hay partes móviles o giratorias).
- ❖ **No te inclines demasiado .**
Mantenga un buen apoyo y permanezca equilibrado en todo momento.
- ❖ **Manipule las herramientas con cuidado .**
Mantenga las herramientas limpias para optimizar el trabajo y la seguridad. Siga las instrucciones de lubricación y cambio de accesorios. Inspeccione su estado periódicamente; si es necesario, llévelas a reparar a un centro de servicio autorizado.
- ❖ **Manténgase alerta .**
Concéntrese en la tarea en cuestión. Use el buen juicio. No utilice la herramienta si está cansado.
- ❖ **Busque piezas dañadas.**
Antes de usar la herramienta, inspeccione cuidadosamente el estado de las piezas para asegurarse de que funcionen correctamente y cumplan su función. Compruebe la alineación y la libertad de movimiento de las piezas móviles, el estado y el montaje de las piezas, y cualquier otra condición que pueda afectar negativamente su funcionamiento. Cualquier pieza en mal estado debe ser reparada o reemplazada por un centro de servicio autorizado, a menos que se especifique lo contrario en este manual de instrucciones.
- ❖ **No utilice el cable en malas condiciones.**
Nunca tire bruscamente del cable para desconectarlo de la toma de corriente. Manténgalo alejado del calor, lubricantes y bordes afilados. Inspeccione los cables de extensión regularmente y reemplácelos si están dañados.
- ❖ **Mantenga las herramientas con cuidado .**

- Mantenga las herramientas de corte afiladas y limpias para un rendimiento mejor y más seguro. Siga las instrucciones de lubricación y reemplazo de accesorios. Inspeccione periódicamente los cables de las herramientas y llévelos a reparar a un centro de servicio autorizado si están dañados.
- ❖ **No modifique la máquina .**
No se deben realizar modificaciones ni conversiones. El uso de accesorios distintos a los recomendados en este manual de instrucciones puede provocar lesiones personales.
 - ❖ **Confíe la reparación de la herramienta a un especialista .**
Este aparato eléctrico cumple con las normas de seguridad aplicables. La reparación de aparatos eléctricos por parte de personal no cualificado supone un riesgo de lesiones para el usuario.
 - ❖ **Mantenga los mangos secos, limpios y libres de cualquier lubricante o grasa.**
 - ❖ **Desconecte las herramientas .**
Desconecte las herramientas de la fuente de alimentación cuando no estén en uso, antes de realizar tareas de mantenimiento y al reemplazar accesorios.
 - ❖ **Retire las llaves de ajuste .**
Adquiera el hábito de comprobar que las llaves y otras piezas de ajuste se hayan retirado de la herramienta antes de ponerla en marcha.
 - ❖ **Evite cualquier arranque inesperado.**
Asegúrese de que el interruptor esté en la posición "apagado" al realizar la conexión.
 - ❖ **Utilice cables de conexión externos .**
- Al utilizar la herramienta en exteriores, utilice únicamente extensiones destinadas a ese fin y que lleven la marca correspondiente.
- ❖ **Permanezcan vigilantes .**
Presta atención a lo que haces, usa el sentido común y no utilices la herramienta cuando estés cansado.
 - ❖ **Compruebe si hay piezas dañadas.**
Antes de utilizar la herramienta para cualquier otro propósito, inspeccione cuidadosamente su correcto funcionamiento. Compruebe la alineación y la holgura de las piezas móviles, y asegúrese de que no haya piezas rotas, sujetadores sueltos ni otras condiciones que puedan afectar su funcionamiento. Las protecciones y otras piezas dañadas deben ser reparadas o reemplazadas por un centro de servicio autorizado, a menos que se especifique lo contrario en este manual de instrucciones. Los interruptores defectuosos deben ser reemplazados por un centro de servicio autorizado. No utilice la herramienta si el interruptor no cambia de la posición de encendido a la de apagado.
 - ❖ **Advertencia .**
El uso de cualquier accesorio o aditamento distinto al recomendado en este manual de instrucciones puede suponer un riesgo de lesiones a las personas.
 - ❖ **Haga reparar la herramienta por una persona calificada .**
Esta herramienta eléctrica cumple con las normas de seguridad pertinentes. Las reparaciones solo deben ser realizadas por personal cualificado y con repuestos originales. De lo contrario, el usuario podría verse expuesto a un peligro considerable.

1.2. Instrucciones de seguridad para trabajar con aire comprimido

- ❖ El compresor debe utilizarse en locales adecuados (bien ventilados, con una temperatura ambiente entre +5°C y +40°C) y completamente libres de polvo, ácidos, vapores, gases explosivos o inflamables.
- ❖ Introduzca el enchufe del cable eléctrico en una toma de corriente adecuada en forma, tensión y frecuencia, conforme a las normas vigentes.
- ❖ Se desaconseja encarecidamente el uso de alargadores de diferentes longitudes y secciones, adaptadores y enchufes múltiples. Utilice alargadores de cable eléctrico con una longitud máxima de 5 metros y una sección de cable de al menos 1,5 mm².
- ❖ Utilice únicamente el interruptor de presión para apagar el compresor.
- ❖ Utilice únicamente el mango para mover el compresor.
- ❖ Durante el funcionamiento, el compresor debe colocarse sobre un soporte estable, en posición horizontal, para asegurar una correcta lubricación.
- ❖ NUNCA dirija el chorro de aire hacia personas, animales o usted mismo.
- ❖ NO limpie la ropa del cuerpo con la pistola de aire comprimido. Riesgo de lesiones.
- ❖ Utilice SIEMPRE gafas protectoras contra el riesgo de que el chorro arroje objetos extraños.
- ❖ SIEMPRE sujete firmemente la conexión de la manguera al retirar herramientas neumáticas.
- ❖ NO exceda la presión máxima indicada por el fabricante para las herramientas y accesorios de aire comprimido. Todas las mangueras y conexiones utilizadas en la obra deben ser adecuadas para la presión máxima admisible del compresor móvil.

- ❖ NO toque la bomba del compresor ni los cables, riesgo de quemaduras.
- ❖ NO dirija el chorro de líquidos pulverizados por las herramientas conectadas al compresor hacia el propio compresor.
- ❖ NO utilice el dispositivo con los pies y/o las manos mojados.
- ❖ NO tire del cable de alimentación para desenchufar el enchufe de la toma eléctrica o para mover el compresor.
- ❖ NO deje el dispositivo expuesto a los elementos.
- ❖ NO transporte el compresor cuando su tanque esté presurizado.
- ❖ NO someta el tanque a soldadura ni mecanizado. Reemplácelo si presenta defectos o corrosión.
- ❖ Prohíba el uso del compresor a personas sin experiencia. Mantenga a los niños y animales alejados del área de trabajo del dispositivo.
- ❖ NO coloque objetos inflamables ni objetos hechos de nailon o tela cerca y/o sobre el compresor.
- ❖ NO limpie la máquina con líquidos inflamables ni disolventes. Utilice únicamente un paño húmedo, asegurándose primero de que el enchufe esté desenchufado de la toma de corriente.
- ❖ El compresor está limitado a comprimir aire. NO utilice el dispositivo con ningún otro tipo de gas.
- ❖ El aire comprimido producido por este dispositivo no es utilizable en el sector farmacéutico, alimentario u hospitalario, salvo que sea sometido posteriormente a tratamientos especiales; asimismo, no puede utilizarse para llenar botellas utilizadas en buceo.
- ❖ La bomba del compresor y los cables alcanzan altas temperaturas durante su funcionamiento. Cualquier contacto puede causar quemaduras.
- ❖ NO utilice barniz ni detergente con un punto de inflamación inferior a 75 °C. ¡Riesgo de explosión!
- ❖ Siga las instrucciones de seguridad del fabricante para las sustancias utilizadas.
- ❖ NO fumar en el área de trabajo.
- ❖ Mantenga siempre una distancia de seguridad de al menos 3 metros entre el compresor y el área de trabajo. Cualquier pigmentación que pueda aparecer en la cubierta plástica del compresor durante las operaciones de pintura indica que la distancia es demasiado corta.
- ❖ Mantenga el compresor en buen estado, revíselo periódicamente y, si es necesario, realice mantenimiento y reparaciones inmediatamente.
- ❖ NO utilice el compresor si el tanque presenta algún defecto.
- ❖ Revise el tanque de presión antes de cada uso para detectar óxido y daños. NO opere el compresor con un tanque de presión oxidado o dañado. Si está dañado, contacte con el servicio de atención al cliente.
- ❖ Para reducir el riesgo de incendio o explosión, nunca pulverice líquidos inflamables en un área cerrada. Es normal que el motor y el presostato emitan chispas durante el funcionamiento. Si las chispas entran en contacto con vapores de gasolina u otros disolventes, pueden encenderse y provocar incendios o explosiones. Siempre opere el compresor en un área bien ventilada. NO fume mientras pulveriza. NO pulverice donde haya chispas o llamas. Mantenga el compresor lo más alejado posible del área de pulverización.
- ❖ NUNCA respire directamente el aire comprimido producido por un compresor.
- ❖ NO suelde el tanque de aire del compresor.
- ❖ SIEMPRE desenchufe, libere la presión y drene el tanque cuando el compresor no esté en uso.
- ❖ Lea siempre las advertencias e información de la etiqueta del producto. Al pulverizar pinturas o sustancias tóxicas, siga todas las instrucciones de seguridad. Para evitar la inhalación de los materiales pulverizados, utilice una mascarilla respiratoria y asegúrese de que ofrezca la protección adecuada.
- ❖ NO utilizar en atmósfera explosiva.
- ❖ En todas las zonas accesibles al personal, la concentración de gases tratados que puedan desplazar el aire respirable debe mantenerse dentro de límites aceptables. Consulte la norma EN 12021 para conocer los niveles aceptables de contaminantes en el aire respirable.
- ❖ Sólo para uso profesional.

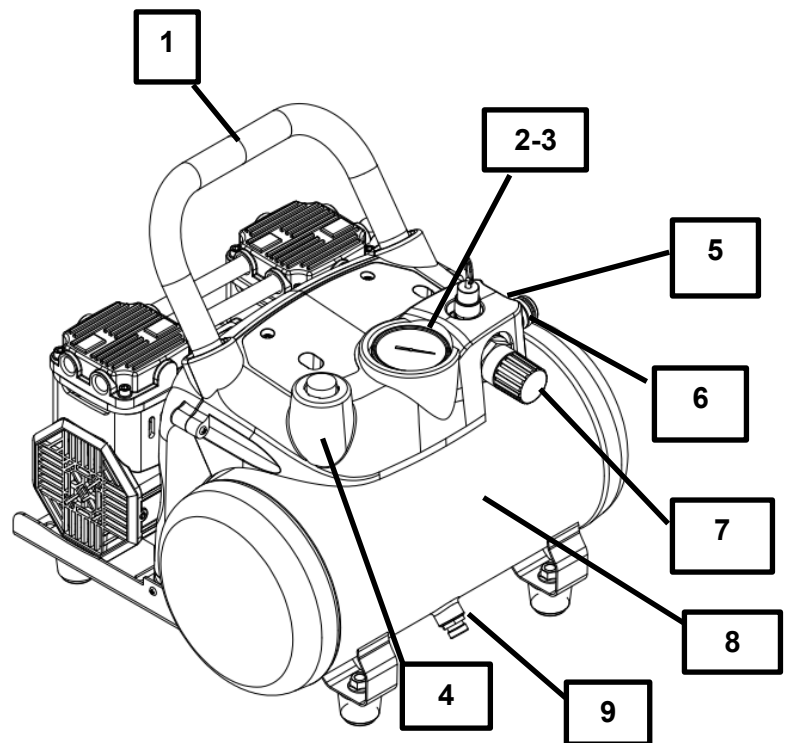
1.3. Símbolos de advertencia

							
¡Advertencia! ¡Peligro!	Es obligatorio el uso de gafas protectoras.	Lea el manual de instrucciones	Utilice protección auditiva	Peligro eléctrico	No abra el grifo antes de conectar la manguera de aire.	Riesgo de alta temperatura	La unidad de compresión puede arrancar sin previo aviso

2. Presentación

2.1. Plan

1	Manejar
2	Presión del tanque
3	Manómetro
4	Cambiar
5	Válvula de seguridad
6	Accesorio de salida
7	Regulador
8	Tanque de aire
9	válvula de drenaje



2.2. Especificaciones técnicas

	REF. 51400
Voltaje / Frecuencia	230 V 1~ / 50 Hz
Potencia nominal	1,1 kW / 1100 W
Motor	1,5 cv
Velocidad	800-850 W
Velocidad de rotación del compresor	2850 minutos ⁻¹
Presión máxima de funcionamiento.	8 bar
Clase de protección IP	IP20
Relación de compresión máxima	8
Clase eléctrica	I (se requiere conexión a tierra)
Clase de motor	S3 al 25%
Accesorio de salida	1/4"
Temperaturas de servicio	0 °C / +35 °C
Flujo de aire máximo	159 l/min
Capacidad del tanque	6 litros
Espesor de la pared del tanque	2 mm
Dimensiones	360x330x330
Peso	13 kilos
Nivel de presión sonora Lpa	LPA = 67.8 dB(A) ± K = 3 dB(A) [EN ISO 3744]
Nivel de potencia acústica Lwa (medido)	LWA medido = 87,85 dB(A) ± K = 3 dB(A) [EN ISO 3744]
Nivel de potencia acústica Lwa (garantizado)	LWA garantizado = 89 dB(A) ± K = 3 dB(A) [EN ISO 3744]
Indicación de corrosión	0,5 mm

Cuando el nivel de intensidad de ruido experimentado por el operador excede el umbral reglamentario, es necesaria protección auditiva.



Código de ensayo acústico: EN ISO 2151:2008.

Los valores medidos pueden diferir de los especificados en las instrucciones de uso. Esto puede deberse a las siguientes causas, que deben tenerse en cuenta antes y durante el uso del dispositivo:

- Si el dispositivo se utiliza correctamente y está en buen estado de funcionamiento
- Si los materiales se tratan correctamente
- Si las manijas están firmemente sujetas al cuerpo de la máquina

2.3. Válvula de seguridad

Descripción :

Este producto es una válvula de seguridad con sello de goma que protege el tanque del compresor de aire contra daños causados por alta presión. Se ajusta mediante una tuerca de ajuste según las necesidades del cliente y luego se bloquea con una contratuerca. Se utiliza principalmente para un coeficiente de flujo de 0,45.

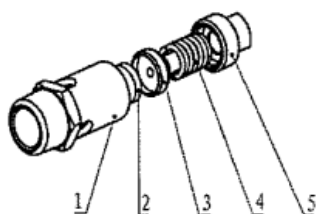
Principio:

Esta es una válvula de seguridad accionada por resorte. Su principio de funcionamiento se basa en el equilibrio entre la presión de aire bajo el disco de la válvula y la fuerza del resorte situado sobre este. Cuando la presión en el depósito del compresor es inferior a la presión de tarado de la válvula ($P < P_s$), el disco se cierra y el aire del depósito no escapa. Cuando la presión en el depósito es superior a la presión de tarado ($P > P_s$), la válvula de seguridad se abre y el aire del depósito se libera, protegiendo así el compresor.

Mantenimiento:

La válvula no debe someterse a impactos que puedan deformarla. Si no se utiliza durante más de un mes, debe protegerse contra la corrosión y sellarse o secarse. Es fundamental que el usuario se asegure del correcto funcionamiento de la válvula; debe ser revisada al menos una vez al año por personal cualificado. Durante estas revisiones, se deben tomar precauciones, como usar protección ocular y auditiva y mantener una distancia adecuada de la válvula. El fabricante garantiza el correcto funcionamiento de las válvulas durante un periodo máximo de almacenamiento de seis meses a temperatura ambiente. Para que la válvula de seguridad funcione correctamente, periódicamente, desenrosque la válvula de seguridad y luego tire del anillo hasta que escape el aire comprimido. Finalmente, suelte y atornille la válvula de nuevo.

Estructura :



1	Cuerpo de la válvula
2	Arandela de sellado de goma
3	Vástago de válvula
4	Espiral
5	Tuerca de ajuste

Calificación:

	REF. 51400		
Prueba de presión	PT: 24 bar	Año de fabricación	Ver declaración de conformidad
Fabricante	CHAOCHAO	Canal de drenaje	FA 12,56 mm ²
Amable	AX2	Temperatura	-20~120°C
Diámetro	R1/4	Estándar	EN ISO 4126-1:2013+A2:2019
Presión máxima de funcionamiento.	8 bar	Tamaño de entrada	DN8
Coefficiente de flujo de gas	G-0.45	Altura mínima de apertura	Elevación: 0,4 mm
Proceso de dar un título	CE0035 UKCA	Materiales del cuerpo de la válvula	HPb59-1
Grupo de fluidos	Grado 2		

2.4. Protector térmico

Este compresor está equipado con un protector térmico automático que apaga el motor en caso de sobrecalentamiento o sobrecorriente. Este protector es un dispositivo de seguridad con un mecanismo de disparo y retención. Para reiniciarlo, desenchufe el compresor y deje que se enfríe por completo.

Esto debería permitir que el protector automático de sobrecarga se reinicie. Es posible que no se reinicie hasta que se desconecte.

El motor debe enfriarse antes de arrancar. Podría reiniciarse automáticamente sin previo aviso si se deja enchufado y encendido.

3. Instrucciones antes de usar

3.1. Montaje de los pies

Pies :

- Inserte los tornillos que fijan los pies en los orificios de los soportes del tanque de aire comprimido.
- Inserte las arandelas y las tuercas en los pernos de fijación.
- Apriete las tuercas

3.2. Instalación del filtro de aire

Los filtros de aire deben estar instalados. De lo contrario, podrían producirse daños irreparables. Para cada filtro, proceda como se indica a continuación:

- Retire la tapa de transporte
- Enrosque con cuidado el filtro de aire (antes de arrancar el compresor) en el orificio roscado lateral del cabezal del compresor, girándolo en sentido horario. El filtro de aire solo debe apretarse a mano. No utilice herramientas para apretarlo.

NOTA: No apriete demasiado el filtro ya que esto podría dañar el filtro de aire o la culata del cilindro.

3.3. Entorno de instalación

Durante la instalación del compresor, los elementos metálicos conductores accesibles ubicados cerca (por ejemplo, tuberías metálicas, cercas, escaleras, pasamanos) deben conectarse al circuito de protección (PE) y conectarse a tierra adecuadamente para evitar cualquier riesgo de descarga eléctrica.

Evite mangueras de aire y cables de extensión excesivamente largos. Si es posible, instale el compresor cerca del equipo que consumirá aire comprimido.

Instale el compresor en un lugar limpio, seco y bien ventilado. Nunca lo instale en lugares húmedos ni expuestos a salpicaduras de agua.

Instale el compresor en un lugar protegido del polvo, productos químicos, vapores, explosivos o gases inflamables.

4. Puesta en servicio y operación

Compruebe que el dispositivo no esté dañado; si encuentra algún daño, no utilice el compresor.



ADVERTENCIA !

No utilice el compresor si está dañado. ¡Riesgo de EXPLOSIÓN!

Evite conductos de aire excesivamente largos. No los conecte a un cable alargador.

Antes de la puesta en marcha, asegúrese de que la tensión de red y la tensión de funcionamiento coincidan, consultando la placa de características de la máquina. El compresor está equipado con un cable de alimentación con enchufe bipolar con toma de tierra. Este puede conectarse a una toma de corriente de 230 V ~ 50 Hz protegida por un fusible o disyuntor de 16 A. La tensión de funcionamiento no debe superar la tensión nominal. Mantenga la tensión de funcionamiento dentro del 5 % de la tensión nominal.

Asegúrese de que el aire extraído esté seco y libre de polvo. La habitación debe estar libre de polvo, ácidos, humos y gases explosivos o inflamables.

Asegúrese de que el aire extraído esté seco y libre de polvo. La habitación debe estar libre de polvo, ácidos, humos y gases explosivos o inflamables.

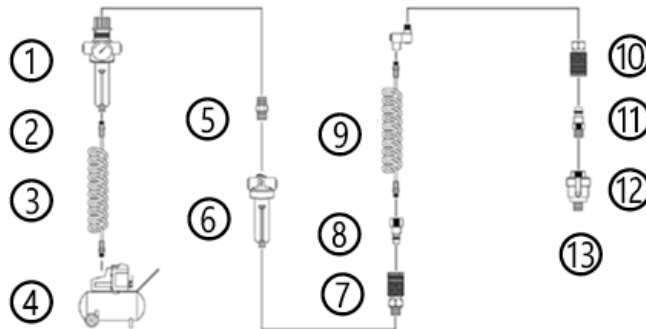
NO instale el compresor en un lugar húmedo o mojado. El compresor debe utilizarse en lugares secos. El compresor solo debe utilizarse en lugares adecuados (buena ventilación, temperatura ambiente de entre 5 °C y 40 °C).



ADVERTENCIA !

Todas las mangueras y accesorios utilizados en el sitio deben ser adecuados para la presión máxima permitida del compresor móvil.

Recomendaciones:



1	Filtro/Regulador	8	Conexión
2	válvula de drenaje	9	Conector giratorio
3	Manguera de aire	10	Acoplador
4	Compresor	11	Conexión
5	Conector	12	Mini engrasador
6	Lubricador o engrasador en línea	13	herramienta neumática
7	Acoplador		

- Es muy recomendable instalar un filtro/separador de humedad, un regulador de presión y un engrasador entre la herramienta y el compresor de aire.
- Instale un separador de agua (filtro) antes del sistema de lubricación.
- Instalar un sistema de purga para tratar los líquidos.

En el caso de presiones superiores a 7 bares, utilizar tuberías de descarga con cable de seguridad (por ejemplo, cable metálico).

5. Puesta en marcha



¡ADVERTENCIA! No utilice el compresor antes de leer las instrucciones; podría dañar el dispositivo y causar lesiones graves.

No retire las cubiertas ya que protegen contra salpicaduras.

5.1. Plan de mantenimiento

Acción	Cada día	1er mes o 20 horas	Cada 3 meses o 50 horas	Cada 6 meses o 500 horas	Cada año o 1000 horas
Limpieza del motor y comprobación del apriete de tornillos y tuercas	•				
Inspección de válvulas de seguridad y válvulas de retención	•				
Comprobación del estado de las tuberías, accesorios y posibles fugas de aire.	•				
Comprobación del estado del depósito de aire comprimido	•				
Vaciar el tanque	•				
Inspección del filtro de aire	•				
Limpiar el filtro de aire			• (1)		
Reemplace el elemento del filtro de aire				•	
Inspección y sustitución de válvulas de seguridad y válvulas de retención					• (2)

1. Realice trabajos de mantenimiento con mayor frecuencia cuando el compresor se utilice en instalaciones con mucho polvo.
2. Este equipo debe ser mantenido por personal de soporte técnico a menos que tenga las herramientas y las habilidades mecánicas adecuadas.

Tras el montaje e instalación de las piezas y accesorios, el compresor está listo para funcionar. El procedimiento de puesta en marcha debe realizarse inmediatamente después de la instalación del compresor y en el siguiente orden:

1. Coloque el interruptor de encendido/apagado en la posición OFF.
2. Abra la válvula de drenaje del tanque
3. Conecte el cable de alimentación
4. Coloque el interruptor de encendido/apagado en la posición ON y haga funcionar el compresor durante 30 minutos.
5. Coloque el interruptor de encendido/apagado en la posición OFF
6. Desconecte el cable de alimentación
7. Cierre la válvula de drenaje

El compresor ahora está listo para usarse.

5.2. Interruptor de presión e interruptor de encendido/apagado

El funcionamiento del compresor es totalmente automático y está controlado por el presostato (15). El compresor arranca al alcanzar la presión mínima (6 bar) y se detiene al alcanzar la presión máxima, siempre que el interruptor de encendido/apagado esté hacia arriba.

Las presiones mínima y máxima vienen ajustadas de fábrica, no las modifique.

El interruptor de encendido y apagado adjunto al presostato detiene el compresor cuando el usuario lo desea o en caso de emergencia.



¡ADVERTENCIA! No modifique el ajuste del presostato, esto podría dañar el compresor.

5.3. Ajuste de la presión en las válvulas de salida

La presión de salida se puede regular mediante el regulador de presión. Gire el regulador de presión en sentido horario hacia el signo " + " para aumentar la presión o en sentido antihorario hacia el signo " - " para disminuirla.



La presión de salida no puede ser mayor que la del tanque.

Después de cada uso, desenrosque el tornillo de drenaje del tanque para purgar el regulador de presión.

6. Mantenimiento y conservación



ATENCIÓN !

ANTES DE CUALQUIER TRABAJO DE LIMPIEZA O MANTENIMIENTO.

¡Desconecte el enchufe de la red eléctrica para realizar cualquier trabajo de ajuste y mantenimiento!

Espere hasta que el dispositivo se haya enfriado completamente. ¡RIESGO DE QUEMADURAS!

Desconecte la presión del dispositivo. ¡RIESGO DE LESIONES!

6.1. Vaciado del tanque

Para proteger el tanque, es necesario drenar el condensado. Después de cada uso, coloque un recipiente debajo de la válvula de drenaje ubicada debajo del tanque y ábrala. Primero, libere la presión del tanque. La válvula de drenaje se desenrosca girándola en sentido antihorario. Deje que el condensado se drene y luego cierre el tornillo de drenaje (en sentido horario).

Antes de usar, revise el tanque para detectar daños. Debe estar libre de óxido y cualquier otra señal de daño. Si encuentra algún daño, contacte con el servicio de atención al cliente.

- Afloje el tornillo de drenaje del tanque
- Espere hasta que se haya drenado toda la condensación acumulada.
- Apriete el tornillo de drenaje del tanque



ADVERTENCIA !

NO opere el compresor si el tanque está dañado u oxidado.

6.2. Válvula de seguridad

La válvula de seguridad (5) está configurada para abrirse según la presión admisible del tanque de aire comprimido. Si, por cualquier motivo, se alcanza la presión admisible del tanque y el motor no se detiene, la válvula de seguridad debe abrirse. No está permitido ajustar la válvula de seguridad ni retirar el sello de plástico.

- Encienda el compresor de aire y deje que el tanque se llene.
- Apague el compresor de aire
- Tire del anillo de la válvula de seguridad para liberar el aire durante unos segundos.
- Suelte el anillo. El aire dejará de escapar al soltarlo.

Si se producen fugas de aire después de soltar el anillo, o si la válvula está bloqueada y no puede ser operada por el anillo, retire el dispositivo de servicio.



¡ADVERTENCIA! Está prohibido manipular la válvula de seguridad o retirar sus sellos .
¡RIESGO DE EXPLOSIÓN!

6.3. Limpieza del filtro de aire

El filtro de aire es un componente protector en la entrada de aire del compresor. Impide la entrada de polvo, suciedad y otros elementos que podrían comprometer el correcto funcionamiento del compresor. Debe limpiarse periódicamente. Un filtro de aire obstruido reduce significativamente la salida de aire comprimido del compresor.

- Desatornille y retire la tapa del filtro.
- Retire el elemento filtrante y sople con aire comprimido hasta que esté completamente limpio.
- Inserte el elemento filtrante y ensamble los componentes restantes en el orden inverso al de desmontaje.



¡ADVERTENCIA! El uso del filtro de aire no garantiza la calidad del aire suministrado por el compresor. Este aire no es apto para el consumo humano.

6.4. Mantenimiento general del compresor



¡ADVERTENCIA! ANTES DE LIMPIAR, retire las mangueras y las herramientas neumáticas. Desconecte el cable de alimentación.

Reemplace las piezas desgastadas o dañadas inmediatamente para garantizar que el compresor permanezca operativo y en buenas condiciones de funcionamiento.

Limpieza:

El compresor debe limpiarse completamente después de cada uso.

No utilice productos de limpieza agresivos. Estos productos pueden dañar los plásticos y metales y comprometer la seguridad al usar el compresor.

Trabajos de mantenimiento:

Los trabajos de mantenimiento deben realizarse únicamente como se describe en este manual de instrucciones; todos los demás trabajos deben ser realizados por una persona calificada o un profesional.

Mantenga todos los tornillos y tuercas apretados para garantizar que el compresor funcione correctamente.

Si se retiran componentes o dispositivos de seguridad para realizar trabajos de mantenimiento, deberán sustituirse de inmediato y correctamente.

- **Fluencia** : El tanque está diseñado para funcionar a una temperatura máxima de servicio de 100 °C. A esta temperatura, las horas de funcionamiento teóricas se estiman en 100 000 horas, siempre que se cumplan las condiciones normales de operación y mantenimiento definidas en este manual.

- **Fatiga** : El tanque está diseñado para soportar un número teórico de ciclos de presión de 100 000 ciclos, lo que corresponde a una presión máxima de $P_{\text{máx}}$: 8 bar. Superar estas condiciones puede resultar en una reducción significativa de la vida útil del equipo.

- **Corrosión** : El tanque tiene una tolerancia teórica a la corrosión de 0,5 mm. El usuario debe tener cuidado de limitar la corrosión interna y externa, en particular drenando regularmente el condensado, respetando las condiciones ambientales y realizando las inspecciones periódicas recomendadas.

Cualquier uso fuera de los límites especificados (presión, temperatura, número de ciclos, entorno corrosivo) puede comprometer la seguridad y anular la vida útil teórica del equipo.

Utilice únicamente herramientas o accesorios autorizados para este compresor o piezas técnicamente idénticas. De lo contrario, podría sufrir lesiones o dañar el compresor. En caso de duda o si no cuenta con los conocimientos ni el equipo necesarios, póngase en contacto con el servicio de atención al cliente.



ADVERTENCIA ! El compresor nunca debe entrar en contacto con el agua. Este aparato está diseñado para funcionar en seco. No respetar esta advertencia podría provocar una descarga eléctrica mortal.



¡ADVERTENCIA! Está estrictamente prohibido realizar soldaduras en partes del contenedor sometidas a presión.

7. Almacenamiento

Antes del almacenamiento: Después de cada uso, limpie todos los componentes del compresor. Limpie el compresor con un paño limpio y húmedo o sáquelo con aire comprimido a baja presión. Un manejo cuidadoso protege el compresor y prolonga su vida útil.

Mantenga limpios el compresor y sus rejillas de ventilación. Limpie las rejillas de ventilación regularmente o cuando se obstruyan.

Póngase las gafas de seguridad y libere el aire del tanque tirando del anillo de la válvula de seguridad. Con la otra mano, desvíe el aire que sale y evite que se dirija hacia su cara.

Drene la condensación del tanque abriendo la válvula de drenaje.

Almacenamiento: Para evitar el arranque accidental, desenchufe el cable de alimentación, vacíe el tanque de aire comprimido y retire todas las herramientas de aire comprimido conectadas al compresor.

Cuando el dispositivo no esté en uso, guárdelo en un lugar seco y limpio, lejos de humos corrosivos y fuera del alcance de los niños.

8. Transporte

Antes de transportar el compresor, apáguelo y desenchufe el cable de alimentación.

Para mover el compresor, utilice el asa de transporte.

Para levantar el compresor, utilice el asa de transporte y el asa ubicada en la parte trasera del compresor, en el tanque. Tenga cuidado con el peso de la unidad.

Asegure el compresor de aire contra resbalones y contra objetos que puedan caer o deslizarse sobre o contra el compresor.

9. Problemas – Soluciones

Problemas	Causas probables	Soluciones
El motor no enciende	<ol style="list-style-type: none"> 1) El dispositivo está enchufado a un cable de extensión. 2) Sin fuente de alimentación 3) Fusible fundido 4) Disyuntor abierto 5) Sobrecarga térmica abierta 6) interruptor de presión defectuoso 7) Cortocircuito o bobinado del motor abierto 	<ol style="list-style-type: none"> 1) Retire el cable de extensión o utilice un cable de extensión de mayor calibre. 2) Encienda el interruptor de presión, conéctelo, verifique el fusible/disyuntor o la sobrecarga del motor. 3) Restablecer y determinar la causa del problema. 4) Desenchufe y deje enfriar antes de reiniciar. 5) Reemplazar el motor
El compresor está funcionando pero no tiene suficiente presión o funciona lentamente	<ol style="list-style-type: none"> 1) Bajo voltaje 2) El dispositivo está enchufado a un cable de extensión. 3) Cortocircuito o bobinado del motor abierto 4) Válvula de retención o dispositivo de descarga defectuoso 	<ol style="list-style-type: none"> 1) Compruébelo con un voltímetro 2) Retire el cable de extensión o utilice un cable de extensión de mayor calibre. 3) Reemplazar el motor 4) Reemplazar o reparar
Los fusibles siguen fundiéndose/el disyuntor sigue disparándose	<ol style="list-style-type: none"> 1) Tamaño de fusible incorrecto, circuito sobrecargado 2) El dispositivo está conectado a un cable de extensión. 3) Válvula de retención o dispositivo de descarga defectuoso 	<ol style="list-style-type: none"> 1) Compruebe el fusible correcto y utilice uno de acción retardada. Desconecte otros aparatos eléctricos del circuito o utilice el compresor con su propio circuito de derivación. 2) Retire el cable de extensión o utilice un cable de extensión de mayor calibre. 3) Reemplazar o reparar
El protector de sobrecarga térmica se dispara repetidamente	<ol style="list-style-type: none"> 1) Bajo voltaje 2) Filtro de aire obstruido 3) Ventilación insuficiente/temperatura ambiente demasiado alta 4) El dispositivo está conectado a un cable de extensión. 	<ol style="list-style-type: none"> 1) Compruébelo con un voltímetro 2) Limpiar el filtro 3) Mueva el compresor a un área bien ventilada. 4) Retire el cable de extensión o utilice un cable de extensión de mayor calibre.
La presión en el tanque de aire cae cuando el compresor se detiene.	<ol style="list-style-type: none"> 1) accesorios sueltos 2) válvula de drenaje suelta 3) Fuga de la válvula antirretorno 4) Verifique que el tanque no tenga grietas ni poros. 	<ol style="list-style-type: none"> 1) Revise todas las conexiones con una solución de agua jabonosa y apriéte las. 2) Apriétalos 3) Desmontar la válvula antirretorno, limpiarla o sustituirla 4) Reemplace el tanque. Nunca repare un tanque dañado.
Humedad excesiva en el aire de descarga	<ol style="list-style-type: none"> 1) Exceso de agua en el tanque de aire 2) Alta humedad 	<ol style="list-style-type: none"> 1) Vaciar el tanque 2) Muévelo a una zona menos húmeda.
El compresor funciona continuamente	<ol style="list-style-type: none"> 1) interruptor de presión defectuoso 2) Consumo excesivo de aire 3) Fugas de aire 	<ol style="list-style-type: none"> 1) Reemplace el interruptor 2) Reducir el consumo de aire; el compresor no es lo suficientemente potente para cubrir las necesidades 3) Revise todas las conexiones con agua jabonosa
El compresor está vibrando	<ol style="list-style-type: none"> 1) Pernos de montaje sueltos 	<ol style="list-style-type: none"> 1) Apretar
Flujo de aire inferior al normal	<ol style="list-style-type: none"> 1) válvulas de admisión rotas 2) Filtros de admisión obstruidos 3) Fugas en las conexiones 	<ol style="list-style-type: none"> 1) Haga que un técnico autorizado repare el dispositivo 2) Limpiar o reemplazar el filtro 3) Fortalecer las conexiones

Si los problemas persisten, comuníquese con el servicio de atención al cliente.



ADVERTENCIA !

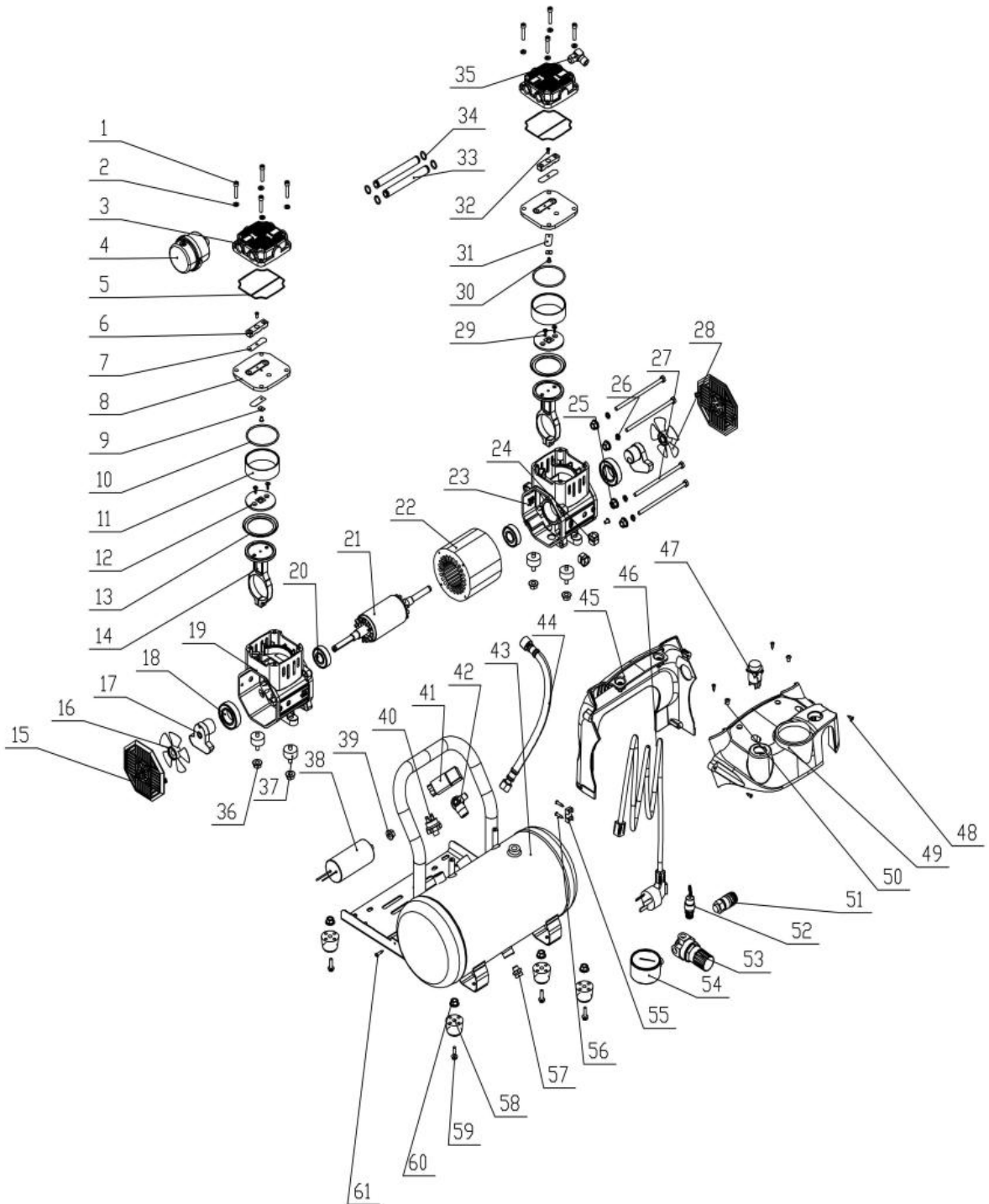
Utilice ÚNICAMENTE piezas de repuesto recomendadas por el fabricante.



¡ADVERTENCIA! El compresor solo debe ser reparado por personal cualificado, por un profesional y únicamente con repuestos originales.

10. Vista despiezada – Lista de piezas

Ref. 51400



No.	Designación	Cantidad
1	Pernos de culata	8
2	Arandela plana 5	8
3	Culata	2
4	Filtro de aire	1
5	Junta de culata	2
6	Detener	2
7	válvula de escape	2
8	Placa de aleta	2
9	Placa de soporte	2
10	Junta del cilindro	2
11	Cilindro	2
12	Copa del pistón	2
13	Sello de pistón	
14	Biela	2
15	Cubierta del ventilador	2
16	Ventilador A	1
17	Cigüeñal	2
18	6005 Cojinete del cigüeñal	2
19	Carretero	1
20	Cojinete 6301	2
21	Rotor	1
22	Estator	1
23	Carretero	1
24	Bucle roscado	2
25	Tuerca	4
26	Arandela elástica	4
27	Tornillo M5x115	4
28	Ventilador B	1
29	Tornillo	4
30	Tornillo	2
31	Disco de válvula de admisión	2
32	Tornillo de tope	2

No.	Designación	Cantidad
33	Tubo de conexión de la culata	2
34	Anillo de sellado de conexión de tubería	4
35	Codo	1
36	Tuerca	4
37	Bloque silencioso	4
38	Condensador	1
39	Tuerca	1
40	Interruptor de presión	1
41	válvula solenoide	1
42	Controlador de el volumen	1
43	Depósito	1
44	Manguera de alta presión	1
45	Capó trasero	1
46	Cable de alimentación	1
47	Cambiar	1
48	autorroscante de cabeza plana grande	2
49	Capó delantero	1
50	Tornillo	2
51	Conexión rápida	1
52	Válvula de seguridad	1
53	Regulador	1
54	Manómetro	1
55	Anillos de seguridad	1
56	Tornillo	2
57	Tapón de drenaje	1
58	Pie de goma	4
59	Tornillo	4
60	Tuerca	4
61	Tornillo	4

11. Garantía y conformidad del producto

La garantía no podrá concederse como consecuencia de:

El uso anormal, el funcionamiento incorrecto, las modificaciones no autorizadas, el transporte, la manipulación o el mantenimiento defectuosos, el uso de piezas o accesorios no originales, los trabajos realizados por personal no autorizado, la ausencia de dispositivos de seguridad o protección para el operador y el incumplimiento de las instrucciones mencionadas anteriormente anularán la garantía de su máquina. El comprador es responsable del transporte de la mercancía, quien deberá interponer cualquier recurso legal contra el transportista dentro de los plazos y procedimientos legales establecidos. Consulte nuestros Términos y Condiciones Generales de Venta para cualquier reclamación de garantía.

Protección ambiental:



Su dispositivo contiene muchos materiales reciclables.

Recuerde que los electrodomésticos usados no deben mezclarse con otros residuos. No tire los productos eléctricos junto con la basura doméstica. Recíclelos en los puntos de recogida designados. Para obtener asesoramiento sobre reciclaje, póngase en contacto con las autoridades locales o con su distribuidor.