



FR TIRE CABLE MANUEL HORIZONTAL 1T5 / 1T / 1T3
Manuel d'instructions – Notice originale – Instructions d'origine
Veillez lire ce manuel d'instructions attentivement et entièrement avant toute utilisation

EN HORIZONTAL MANUAL CABLE PULLER 1T5 / 1T / 1T3
Translation of the original instructions
Please read this instruction manual carefully and completely before use

ES TIJERA MANUAL HORIZONTAL 1T5 / 1T / 1T3
Traducción de las instrucciones originales
Lea atenta y completamente este manual de instrucciones antes de utilizarlo

1. Instructions de Sécurité



AVERTISSEMENT ! Lire l'ensemble de ces consignes avant toute utilisation de ce produit et sauvegarder ces informations.

Apprendre à se servir correctement de l'appareil à l'aide de ce mode d'emploi et se familiariser avec les consignes de sécurité. Ne JAMAIS laisser quelqu'un ne connaissant pas les instructions sur le fonctionnement du tire-câble utiliser ce produit. Conserver-le bien de façon à pouvoir disposer à tout moment de ces informations. Si l'appareil doit être remis à d'autres personnes, leurs remettre aussi ce mode d'emploi.

1.1. Instructions Générales

1. **Utiliser dans un environnement sécurisé.**
2. **Tenir compte de l'environnement de la zone de travail :** ne pas exposer l'outil à la pluie. Ne pas utiliser l'outil dans des endroits humides, mouillés ou avec risque de projection d'eau. Bien éclairer la zone de travail. Ne pas utiliser les outils en présence de liquides ou de gaz inflammables.
3. **Conserver une zone de travail propre et ordonnée :** la zone de travail doit être visible de la position de travail. Les zones en désordre et les établis sont propices aux accidents.
4. **Maintenir les autres personnes éloignées :** Ne pas laisser les personnes dont les capacités physiques, sensorielles ou mentales sont réduites ou des personnes sans expériences, notamment les enfants, non concernées par le travail en cours, toucher l'outil ou le prolongateur, et les maintenir éloignées de la zone de travail, ETRE particulièrement vigilant avec les enfants et les animaux.
5. **Ranger les outils non utilisés :** les outils inutilisés doivent être rangés dans un endroit sec ou fermé à clé, hors de portée des enfants. Ne pas laisser le câble en place lorsqu'il n'est pas utilisé.
6. **Ne pas forcer l'outil :** un outil donne de meilleurs résultats de manière plus sûre au régime, à la puissance pour lequel il a été conçu.
7. **Utiliser l'outil approprié :** ne pas forcer un petit outil ou un petit accessoire à effectuer le travail de plus grosse taille. Ne pas utiliser l'outil à une fin pour laquelle il n'est pas conçu.
8. **Porter des vêtements et équipement de protection adaptés :** ne jamais porter des vêtements amples, ni des bijoux, car ils peuvent être happés par des pièces en mouvement. Il est recommandé de porter des gants de protection. Contenir les cheveux longs. Le port de chaussures antidérapantes est recommandé pour les travaux en extérieur.
9. **Ne pas trop se pencher :** maintenir un bon appui et rester en équilibre en tout temps.
10. **Traiter les outils avec soin :** maintenir les outils propres pour optimiser le travail et la sécurité. Suivre les instructions concernant la lubrification et le changement des accessoires. Examiner leur état périodiquement, au besoin, confier leur réparation à un poste d'entretien agréé.
11. **Rester alerté :** se concentrer sur le travail. Faire preuve de jugement. Ne pas se servir de l'outil lorsqu'on est fatigué, ou sous l'influence de drogues, d'alcool ou de médicaments.
12. **Rechercher les pièces endommagées :** avant d'utiliser l'outil, examiner soigneusement l'état des pièces pour s'assurer qu'elles fonctionnent correctement et qu'elles accomplissent leur tâche. Vérifier l'alignement et la liberté de fonctionnement des pièces mobiles, l'état et le montage des pièces et toutes autres conditions susceptibles d'affecter défavorablement le fonctionnement. Il faut réparer toute pièce dont l'état laisse à désirer ou en remplacer par un poste de service agréé sauf si autrement indiqué dans ce manuel d'instructions.
13. **Ne pas modifier la machine :** aucune modification et/ou reconversion ne doit être effectuée. L'usage d'accessoires ou attachements autres que ceux recommandés dans ce manuel d'instructions peut entraîner des blessures personnelles.
14. **Rester vigilant :** regarder ce que vous êtes en train de faire, faire preuve de bon sens et ne pas utiliser l'outil lorsque vous êtes fatigué.
15. **Vérifier les parties endommagées :** avant d'utiliser l'outil à d'autres fins, il convient de l'examiner attentivement afin de déterminer qu'il fonctionnera correctement et accomplira sa fonction prévue.

16. **Faire réparer l'outil par une personne qualifiée** : cet outil électrique satisfait les règles de sécurité correspondantes. Il convient que les réparations soient effectuées uniquement par des personnes qualifiées en utilisant des pièces de rechange d'origine. A défaut, cela peut exposer l'utilisateur à un danger important.

1.2. Instructions Particulières



AVERTISSEMENT :

Le non-respect de ces instructions peut entraîner de graves blessures et/ou des dégâts matériels.

1. Ne pas lever de charge avec le tire-câble.
2. Laisser au minimum 3 tours de câble sur la poulie centrale.
3. L'appareil doit être utilisé et entretenu uniquement par des personnes compétentes.
4. Ne pas utiliser le treuil autrement qu'avec la force de l'utilisateur.
5. Ne pas dépasser la charge nominale de l'appareil.
6. Utiliser uniquement le levier d'opération fourni avec l'appareil.
7. Ne pas forcer pour utiliser le levier.
8. Ne jamais employer de rallonge pour la poignée.
9. Ne pas faire fonctionner l'appareil dans des travaux non conformes aux conditions d'utilisation d'origine.
10. Vérifier la machine, le câble et les accessoires avant l'utilisation (distorsion, effrangement, coupures de brins, nœuds, etc.).
11. Utiliser uniquement le câble fourni avec la machine.
12. S'assurer que les points d'ancrage sont adaptés pour la charge à déplacer.
13. Cet appareil est uniquement conçu pour le halage.
14. Porter des gants.
15. Ne jamais tirer le câble sur un coin ou un angle tiré droit.
16. Ne pas entourer le câble autour d'un objet en le rattachant sur lui-même.
17. Ne pas dépasser la capacité indiquée : vérifier le poids de la charge à tirer.
18. Ne pas se mettre près de la courroie, du câble du tire-câble puisque ce dernier peut donner un coup de fouet violent s'il venait à casser.
19. Ne pas utiliser le treuil avec moins de 3 tours de câble sur l'axe.
20. Conserver cette étiquette d'avertissement sur le treuil. Demander une nouvelle étiquette au SAV agréé, si elle venait à être détériorée.
21. Ce tire-câble n'est pas destiné à soulever des personnes ou équipements et ne doit jamais être utilisé alors que des personnes se trouvent sur ou sous la charge à déplacer.
22. La retenue du câble ou l'enfilage de courroie seul ne peut pas retenir la charge. EN AUCUN CAS le système de cliquet ne pourra retenir la charge lorsque celle-ci est abaissée ou délestée. Ne jamais laisser le câble ou la courroie se dérouler complètement.

1.3. Symboles d'avertissement et ports des EPI recommandés



Danger



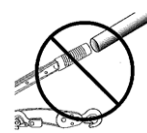
*Lire le
manuel
d'instructions*



*Protection
des mains*



Stabilité



*Ne pas
rallonger le
levier*

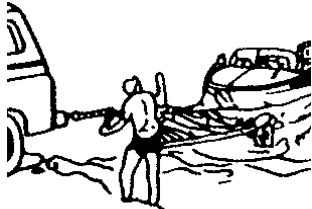


*Ne pas lever
de charge*

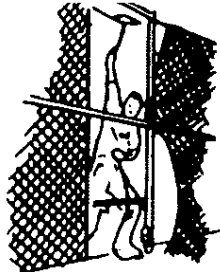
2. Présentation

2.1. Domaine d'application

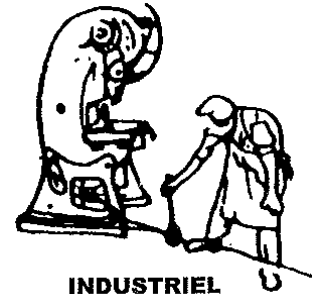
Ce tire-câble manuel horizontal est conçu pour des utilisations multiples et dans divers secteurs (routier, forestier, agricole, plaisance, caravaning, etc.) Traction par levier actionnant 2 roues crantées à cliquets.



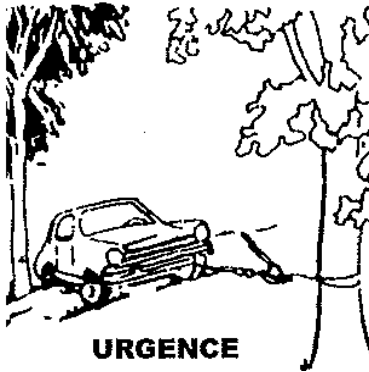
LOISIR



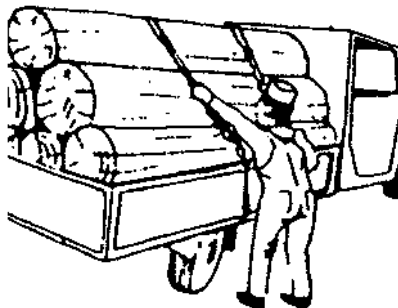
POSE DE CLÔTURE



INDUSTRIEL



URGENCE



TRANSPORT



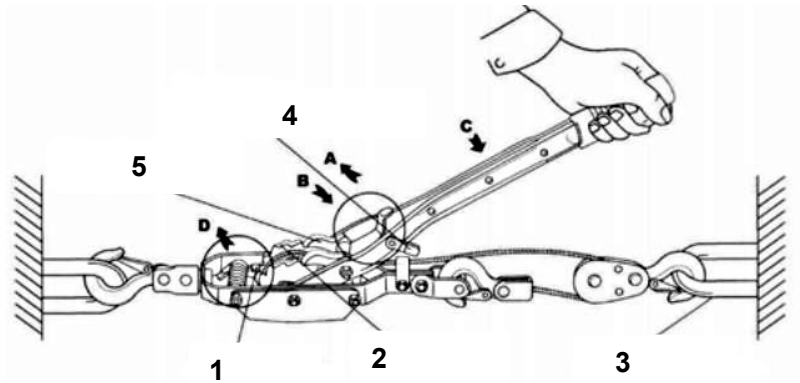
STRUCTURE

2.2. Caractéristiques techniques

	Réf. 15321	Réf. 15322	Réf. 15259
Capacité	1000 kg	1300 kg	1500 kg
L entre crochets	1.40 m	1.90 m	1.90 m
Ø du câble	5 mm	5 mm	6 mm
Rapport de levage	15 : 1	15 : 1	15 : 1

Câble acier multibrins

Crochet d'ancrage rotatif en acier équipé d'un linguet de sécurité.



1	Cliquet d'arrêt
2	Roue à cliquets
3	Point d'ancrage
4	Ressort du linguet propulsion
5	Linguet de propulsion

3. UTILISATION

3.1. Pour allonger le câble

Fixer le crochet et la poulie à un point d'ancrage rigide. Appuyer sur le ressort du linguet à propulsion dans la direction de la flèche comme montré en (A). Lever la poignée et tenir fermement dans cette position (C), puis abaisser le cliquet d'arrêt en direction de la flèche comme montré en (D), et en même temps tirer le tire-câble jusqu'au stade de relâchement souhaité.

3.2. Pour tendre le câble

Engager le linguet de propulsion et la roue à cliquets en poussant le ressort de linguet dans la direction de la flèche, comme montré en (B). Chaque mouvement de poignée enroule le câble de manière à tendre le câble.

3.3. Pour relâcher la tension

Détendre le ressort du linguet dans la direction de la flèche, comme montré en (A), pousser fermement la poignée jusqu'à ce que le linguet de propulsion pousse et désengage le linguet d'arrêt, pour libérer la dent du cliquet. Ceci abaisse la tension d'un cran. Répéter ce mouvement de la poignée pour réduire la tension, un cran à la fois



ATTENTION :

Quand vous réduisez la tension, évitez les mouvements brutaux de la poignée. Appliquez votre pression sur la poignée de manière égale.

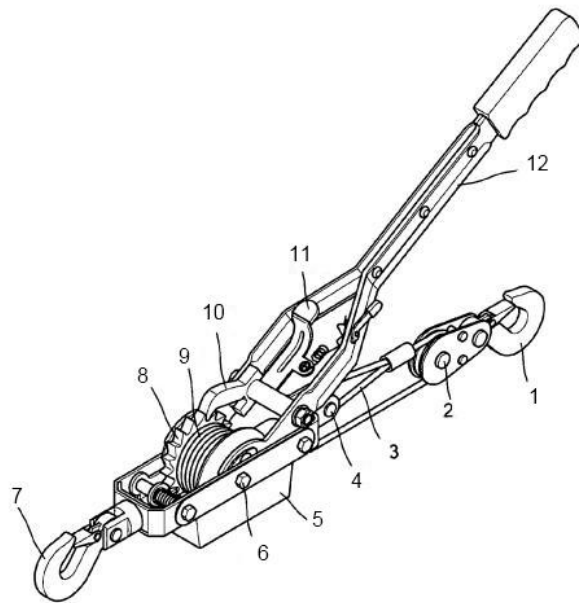
4. MAINTENANCE

Le mécanisme à cliquet doit être propre et exempt de saleté, peinture, glace, etc., qui peuvent empêcher le cliquet de bien fonctionner.

N'utiliser que des pièces d'origine ou de qualité égale lors des réparations.

Vérifier soigneusement l'état des pièces pour s'assurer qu'elles fonctionnent correctement et qu'elles accomplissent leur tâche. Vérifier l'alignement et la liberté de fonctionnement des pièces mobiles, l'état et le montage des pièces et toutes autres conditions susceptibles d'affecter défavorablement le fonctionnement.

5. VUE ECLATEE – PIECES DETACHEES



N°	DESCRIPTION	N°	DESCRIPTION	N°	DESCRIPTION
1	Crochet principal	5	Corps principal	9	Câble
2	Poulie	6	Axe principal	10	Bloque-cliquet
3	Câble	7	Crochet secondaire	11	Linguet
4	Barre transversale	8	Roue à cliquet	12	Poignée

6. Garantie et Conformité du produit

La garantie ne peut être accordée à la suite de :

Une utilisation anormale, une manœuvre erronée, une modification non autorisée, un défaut de transport, de manutention ou d'entretien, l'utilisation de pièces ou d'accessoires non d'origine, des interventions effectuées par du personnel non agréé, l'absence de protection ou dispositif sécurisant l'opérateur, le non-respect des consignes précitées exclut votre machine de notre garantie, les marchandises voyagent sous la responsabilité de l'acheteur à qui il appartient d'exercer tout recours à l'encontre du transporteur dans les formes et délais légaux. Se reporter à nos Conditions Générales de Ventes pour toute demande de garantie.

Protection de l'environnement :

Votre appareil contient de nombreux matériaux recyclables.

Nous vous rappelons que les appareils usagés ne doivent pas être mélangés avec d'autres déchets. Les produits électriques ne doivent pas être mis au rebut avec les déchets ménagers. Merci de les recycler dans les points de collecte prévus à cet effet. Adressez-vous auprès des autorités locales ou de votre revendeur pour obtenir des conseils sur le recyclage.

1. Safety Instructions



WARNING! Read all of these instructions before using this product and save this information.

Learn how to use the device correctly with the help of this instruction manual and familiarize yourself with the safety instructions. NEVER allow anyone who is unfamiliar with the operating instructions for the cable puller to use this product. Keep it in a safe place so that this information is available at all times. If the device is to be passed on to other people, also pass on this instruction manual.

1.1. General Instructions

1. **Use in a secure environment.**
2. **Consider the work area environment :** Do not expose the tool to rain. Do not use the tool in damp, wet locations or where there is a risk of water splashing. Keep the work area well lit. Do not use tools in the presence of flammable liquids or gases.
3. **Maintain a clean and tidy work area:** The work area must be visible from the working position. Cluttered areas and workbenches invite accidents.
4. **Keep other people away :** Do not allow people with reduced physical, sensory or mental capabilities or inexperienced people, especially children, who are not involved in the work in progress, to touch the tool or the extension, and keep them away from the work area. BE particularly vigilant with children and animals.
5. **Store unused tools :** Unused tools should be stored in a dry or locked place out of reach of children. Do not leave the cable in place when not in use.
6. **Do not force the tool :** a tool gives better results more safely at the speed and power for which it was designed.
7. **Use the right tool :** Do not force a small tool or accessory to do the job of a larger one. Do not use the tool for a purpose for which it was not designed.
8. **Wear appropriate protective clothing and equipment :** Never wear loose clothing or jewelry, as they can be caught in moving parts. Protective gloves are recommended. Keep long hair contained. Non-slip footwear is recommended when working outdoors.
9. **Do not lean too far :** maintain good support and balance at all times.
10. **Treat tools with care :** Keep tools clean to optimize work and safety. Follow instructions for lubricating and changing accessories. Check their condition periodically; if necessary, have them repaired by an authorized maintenance station.
11. **Stay alert :** Focus on the job. Exercise good judgment. Do not use the tool when tired, or under the influence of drugs, alcohol, or medication.
12. **Check for damaged parts :** Before using the tool, carefully examine the condition of the parts to ensure they function properly and perform their intended purpose. Check the alignment and freedom of operation of moving parts, the condition and assembly of parts, and any other conditions that may adversely affect operation. Any part found to be in poor condition should be repaired or replaced by an authorized service station unless otherwise indicated in this instruction manual.
13. **Do not modify the machine :** No modifications and/or conversions should be made. The use of accessories or attachments other than those recommended in this instruction manual may result in personal injury.
14. **Stay alert :** watch what you are doing, use common sense and do not use the tool when you are tired.
15. **Check for damaged parts :** Before using the tool for any other purpose, it should be carefully examined to determine that it will operate properly and perform its intended function.
16. **Have the tool repaired by a qualified person :** This power tool complies with the relevant safety regulations. Repairs should only be carried out by qualified persons using original spare parts. Failure to do so may expose the user to significant danger.

1.2. Special Instructions



WARNING :

Failure to follow these instructions may result in serious injury and/or property damage.

1. Do not lift loads with the cable puller.
2. Leave at least 3 turns of cable on the central pulley.
3. The device must be used and maintained only by competent persons.
4. Do not use the winch with anything other than the user's own strength.
5. Do not exceed the rated load of the appliance.
6. Use only the operating lever supplied with the device.
7. Do not force the lever.
8. Never use an extension for the handle.
9. Do not operate the device in work that does not comply with the original conditions of use.
10. Check the machine, cable and accessories before use (distortion, fraying, cut strands, knots, etc.).
11. Use only the cable supplied with the machine.
12. Ensure that the anchor points are suitable for the load to be moved.
13. This device is designed for hauling only.
14. Wear gloves .
15. Never pull the cable around a corner or angle, pull straight.
16. Do not wrap the cable around an object by hooking it back on itself.
17. Do not exceed the indicated capacity: check the weight of the load to be pulled.
18. Do not stand near the belt or the cable puller cable, as it can cause a violent whiplash if it breaks.
19. Do not use the winch with less than 3 turns of cable on the axle.
20. Keep this warning label on the winch. Request a new label from the authorized service center if it becomes damaged.
21. This cable puller is not intended for lifting people or equipment and should never be used while people are on or under the load to be moved.
22. Cable retention or belt threading alone cannot hold the load. Under no circumstances will the ratchet system hold the load when it is lowered or unloaded. Never allow the cable or belt to fully unwind.

1.3. Warning symbols and recommended PPE wear



Hazard



Read the manual instructions



Hand protection



Stability



Do not extend the lever

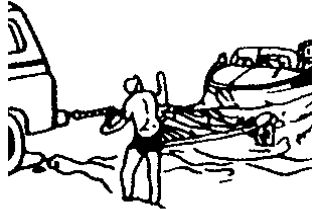


Do not lift any load

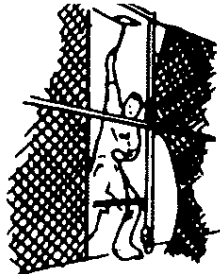
2. Presentation

2.1. Scope of application

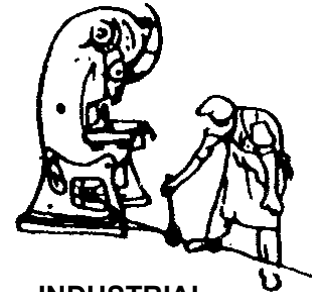
This horizontal manual cable puller is designed for multiple uses and in various sectors (road, forestry, agriculture, pleasure, caravanning, etc.) Traction by lever actuating 2 notched wheels with ratchets .



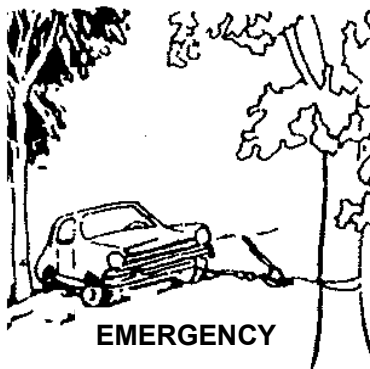
LEISURE



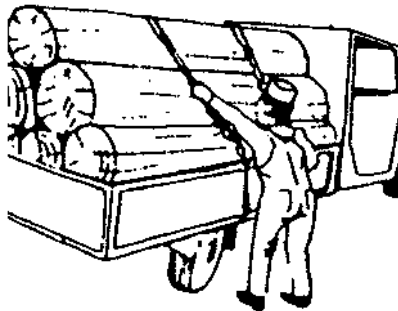
FENCE INSTALLATION



INDUSTRIAL



EMERGENCY



TRANSPORT

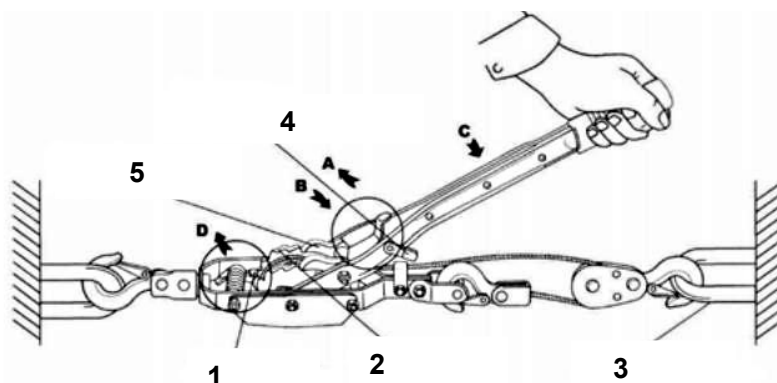


STRUCTURE

2.2. Technical characteristics

	Ref . 15321	Ref . 15322	Ref . 15259
Ability	1000 kg	1300 kg	1500 kg
L in brackets	1.40 m	1.90 m	1.90 m
Cable diameter	5 mm	5 mm	6 mm
Lifting report	15: 1	15: 1	15: 1

Cable steel multi-strand
Rotating steel anchor hook equipped with a safety latch.



1	Stop pawl
2	Ratchet wheel
3	Anchor point
4	Propulsion latch spring
5	Propulsion latch

3. USE

3.1. To extend the cable

Secure the hook and pulley to a rigid anchor point. Press the propulsion latch spring in the direction of the arrow as shown in (A). Raise the handle and hold firmly in this position (C), then lower the stop pawl in the direction of the arrow as shown in (D), and at the same time pull the cable puller to the desired slack.

3.2. To tension the cable

Engage the drive latch and ratchet wheel by pushing the latch spring in the direction of the arrow, as shown in (B). Each handle movement winds the cable to tighten the cable.

3.3. To release tension

Release the pawl spring in the direction of the arrow, as shown in (A), push the handle firmly until the propelling pawl pushes and disengages the detent pawl, to release the pawl tooth. This lowers the tension one notch. Repeat this handle movement to reduce the tension, one notch at a time



ATTENTION :

When reducing tension, avoid sudden movements of the handle. Apply your pressure to the handle evenly .

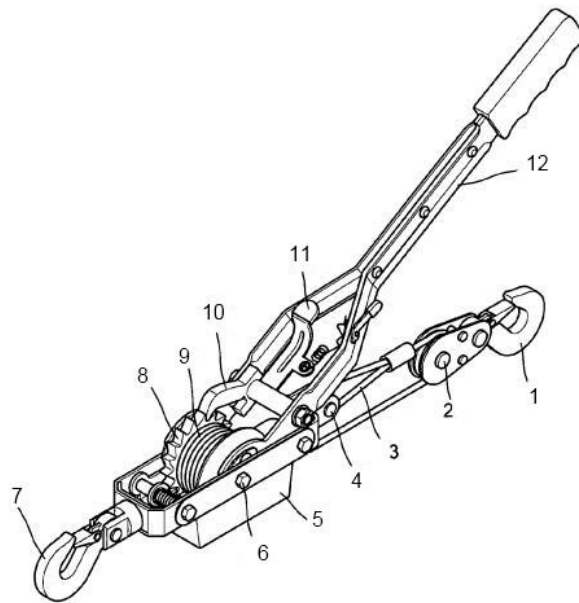
4. MAINTENANCE

The ratchet mechanism must be clean and free of dirt, paint, ice, etc., which can prevent the ratchet from functioning properly.

Use only genuine or equal quality parts when carrying out repairs.

Carefully check the condition of parts to ensure they function properly and perform their intended purpose. Check the alignment and freedom of operation of moving parts, the condition and assembly of parts, and any other conditions that may adversely affect operation.

5. EXPLODED VIEW – SPARE PARTS



No.	DESCRIPTION	No.	DESCRIPTION	No.	DESCRIPTION
1	Main hook	5	Main body	9	Cable
2	Pulley	6	Main axis	10	Ratchet lock
3	Cable	7	Secondary hook	11	Linguet
4	Crossbar	8	Ratchet wheel	12	Handle

6. Product Warranty and Conformity

The guarantee cannot be granted following:

Abnormal use, incorrect operation, unauthorized modification, faulty transport, handling or maintenance, use of non-original parts or accessories, work carried out by unauthorized personnel, lack of protection or device to secure the operator, failure to comply with the aforementioned instructions excludes your machine from our warranty, the goods travel under the responsibility of the buyer who is responsible for exercising any recourse against the carrier in the legal forms and time limits. Refer to our General Conditions of Sale for any warranty claim.

Environmental protection:

Your device contains many recyclable materials.

We remind you that used appliances should not be mixed with other waste. Electrical products should not be disposed of with household waste. Please recycle them at designated collection points. Contact your local authority or retailer for recycling advice.

ES

1. Instrucciones de seguridad



¡ADVERTENCIA! Lea todas estas instrucciones antes de usar este producto y guarde esta información.

Aprenda a utilizar el dispositivo correctamente con este manual de instrucciones y familiarícese con las instrucciones de seguridad. NUNCA permita que nadie que no esté familiarizado con las instrucciones de funcionamiento del tiracables utilice este producto. Guárdelo en un lugar seguro para que esta información esté disponible en todo momento. Si va a ceder el dispositivo a otras personas, entregue también este manual de instrucciones.

1.1. Instrucciones generales

1. **Úselo en un entorno seguro.**
2. **Tenga en cuenta el entorno del área de trabajo :** No exponga la herramienta a la lluvia. No la utilice en lugares húmedos o mojados ni donde exista riesgo de salpicaduras de agua. Mantenga el área de trabajo bien iluminada. No utilice herramientas en presencia de líquidos o gases inflamables.
3. **Mantenga el área de trabajo limpia y ordenada:** El área de trabajo debe ser visible desde el puesto de trabajo. Las áreas y bancos de trabajo desordenados pueden provocar accidentes.
4. **Mantenga a otras personas alejadas :** No permita que personas con capacidades físicas, sensoriales o mentales reducidas, ni personas sin experiencia, especialmente niños, que no participen en el trabajo en curso, toquen la herramienta ni la extensión, y manténgalas alejadas del área de trabajo. Preste especial atención a los niños y animales.
5. **Guarde las herramientas sin usar :** Las herramientas sin usar deben guardarse en un lugar seco o cerrado, fuera del alcance de los niños. No deje el cable puesto cuando no esté en uso.
6. **No fuerce la herramienta :** una herramienta da mejores resultados con mayor seguridad a la velocidad y potencia para las que fue diseñada.
7. **Utilice la herramienta adecuada :** No fuerce una herramienta o accesorio pequeño para realizar el trabajo de uno más grande. No utilice la herramienta para un fin para el que no fue diseñada.
8. **Use ropa y equipo de protección adecuados :** Nunca use ropa suelta ni joyas, ya que pueden quedar atrapadas en las piezas móviles. Se recomiendan guantes de protección. Mantenga el cabello largo recogido. Se recomienda usar calzado antideslizante al trabajar al aire libre.
9. **No te inclines demasiado :** mantén un buen apoyo y equilibrio en todo momento.
10. **Trate las herramientas con cuidado :** Manténgalas limpias para optimizar el trabajo y la seguridad. Siga las instrucciones de lubricación y cambio de accesorios. Revise su estado periódicamente; si es necesario, llévelas a un centro de mantenimiento autorizado para su reparación.
11. **Manténgase alerta :** Concéntrese en el trabajo. Use el buen juicio. No utilice la herramienta si está cansado o bajo los efectos de drogas, alcohol o medicamentos.
12. **Revise si hay piezas dañadas :** Antes de usar la herramienta, examine cuidadosamente el estado de las piezas para asegurarse de que funcionen correctamente y cumplan su función. Compruebe la alineación y la libertad de movimiento de las piezas móviles, el estado y el montaje de las piezas, y cualquier otra condición que pueda afectar negativamente su funcionamiento. Cualquier pieza en mal estado debe ser reparada o reemplazada en un taller autorizado, a menos que se indique lo contrario en este manual de instrucciones.
13. **No modifique la máquina :** No se deben realizar modificaciones ni conversiones. El uso de accesorios o aditamentos distintos a los recomendados en este manual de instrucciones puede provocar lesiones personales.
14. **Manténgase alerta :** preste atención a lo que hace, use el sentido común y no utilice la herramienta cuando esté cansado.

15. **Compruebe si hay piezas dañadas** : antes de utilizar la herramienta para cualquier otro propósito, debe examinarse cuidadosamente para determinar que funcionará correctamente y realizará la función prevista.
16. **Encargue la reparación de la herramienta a un técnico cualificado** : Esta herramienta eléctrica cumple con las normas de seguridad pertinentes. Las reparaciones solo deben ser realizadas por técnicos cualificados y con repuestos originales. De lo contrario, el usuario podría verse expuesto a un peligro considerable.

1.2. Instrucciones especiales



ADVERTENCIA :

El incumplimiento de estas instrucciones puede provocar lesiones graves y/o daños a la propiedad.

1. No levante cargas con el tirador de cable.
2. Deje al menos 3 vueltas de cable en la polea central.
3. El dispositivo debe ser utilizado y mantenido únicamente por personas competentes.
4. No utilice el cabrestante con ninguna otra fuerza que no sea la propia del usuario.
5. No exceda la carga nominal del aparato.
6. Utilice únicamente la palanca de operación suministrada con el dispositivo.
7. No fuerce la palanca.
8. Nunca utilice una extensión para el mango.
9. No utilice el dispositivo en trabajos que no cumplan con las condiciones originales de uso.
10. Revise la máquina, el cable y los accesorios antes de usar (deformaciones, deshilachados, hilos cortados, nudos, etc.).
11. Utilice únicamente el cable suministrado con la máquina.
12. Asegúrese de que los puntos de anclaje sean adecuados para la carga a mover.
13. Este dispositivo está diseñado únicamente para transporte.
14. Use guantes .
15. Nunca tire del cable alrededor de una esquina o ángulo, tire en línea recta.
16. No enrolle el cable alrededor de un objeto enganchándolo sobre sí mismo.
17. No exceda la capacidad indicada: verifique el peso de la carga a remolcar.
18. No se pare cerca del cinturón ni del cable tirador del cable, ya que puede provocar un latigazo violento si se rompe.
19. No utilice el cabrestante con menos de 3 vueltas de cable en el eje.
20. Conserve esta etiqueta de advertencia en el cabrestante. Solicite una nueva etiqueta al centro de servicio autorizado si se daña.
21. Este tirador de cable no está diseñado para levantar personas o equipos y nunca debe utilizarse mientras haya personas sobre o debajo de la carga que se va a mover.
22. La retención del cable o el enhebrado de la correa por sí solos no pueden sostener la carga. Bajo ninguna circunstancia el sistema de trinquete sujetará la carga al bajarla o descargarla. Nunca permita que el cable o la correa se desenrollen por completo.

1.3. Símbolos de advertencia y uso recomendado de EPI



Peligro



*Lea el manual
instrucciones*



*Protección de
las manos*



Estabilidad



*No extienda la
palanca*

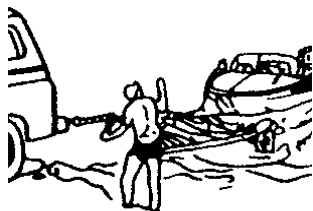


*No levante
ninguna carga*

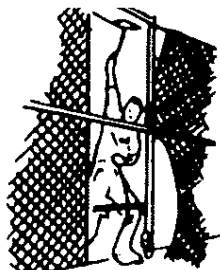
2. Presentación

2.1. Ámbito de aplicación

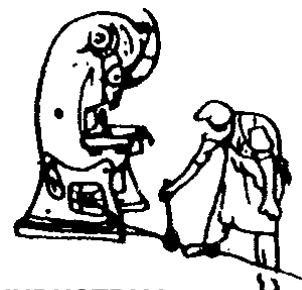
Este extractor de cable manual horizontal está diseñado para múltiples usos y en diversos sectores (carretera, forestal, agrícola, recreo, caravanning, etc.) Tracción por palanca que acciona 2 ruedas dentadas con trinquetes .



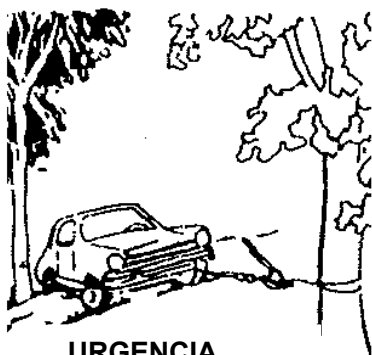
OCIO



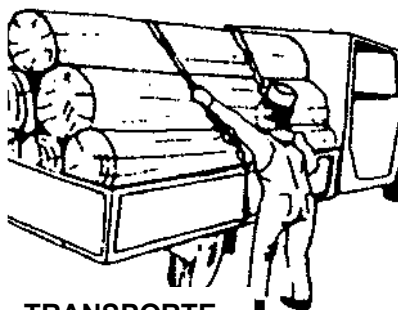
INSTALACION DE VALLAS



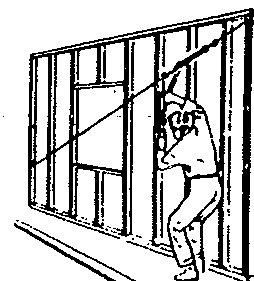
INDUSTRIAL



URGENCIA



TRANSPORTE



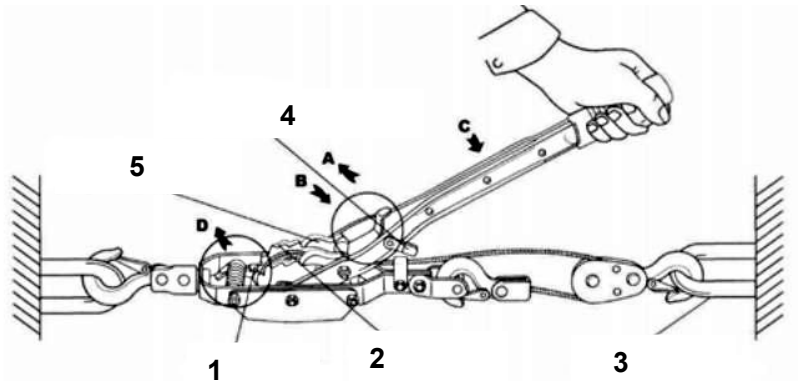
ESTRUCTURA

2.2. Características técnicas

	Ref . 15321	Ref . 15322	Ref . 15259
Capacidad	1000 kg	1300 kg	1500 kg
L entre paréntesis	1,40 m	1,90 m	1,90 m
Diámetro del cable	5 mm	5 mm	6 mm
Informe de levantamiento	15: 1	15: 1	15: 1

Cable acero multi-hebra

Gancho de anclaje giratorio de acero equipado con pestillo de seguridad.



1	Trinquete de parada
2	Rueda de trinquete
3	Punto de anclaje
4	Resorte del pestillo de propulsión
5	Pestillo de propulsión

3. USAR

3.1. Para extender el cable

Asegure el gancho y la polea a un punto de anclaje rígido. Presione el resorte del pestillo de propulsión en la dirección de la flecha, como se muestra en (A). Levante la manija y manténgala firmemente en esta posición (C). Luego, baje el trinquete de tope en la dirección de la flecha, como se muestra en (D), y al mismo tiempo, tire del tensor de cable hasta obtener la holgura deseada.

3.2. Para tensar el cable

Enganche el pestillo de accionamiento y la rueda de trinquete empujando el resorte del pestillo en la dirección de la flecha, como se muestra en (B). Cada movimiento de la manija enrolla el cable para tensarlo.

3.3. Para liberar la tensión

Suelte el resorte del trinquete en la dirección de la flecha, como se muestra en (A), y empuje la manija firmemente hasta que el trinquete impulsor empuje y desenganche el trinquete de retención para liberar el diente del trinquete. Esto reduce la tensión una muesca. Repita este movimiento de la manija para reducir la tensión, una muesca a la vez.



ATENCIÓN :

Al reducir la tensión, evite movimientos bruscos del mango . Aplique la presión uniformemente .

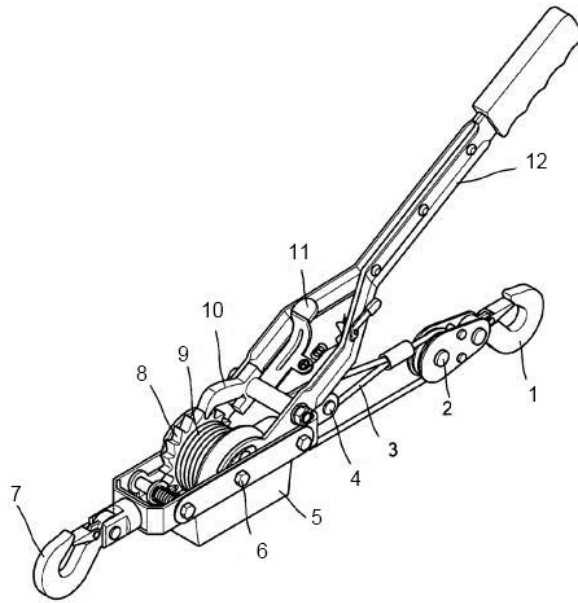
4. MANTENIMIENTO

El mecanismo de trinquete debe estar limpio y libre de suciedad, pintura, hielo, etc., que pueden impedir que el trinquete funcione correctamente.

Utilice únicamente piezas originales o de igual calidad al realizar reparaciones.

Revise cuidadosamente el estado de las piezas para garantizar su correcto funcionamiento y su función prevista. Compruebe la alineación y la libertad de movimiento de las piezas móviles, el estado y el montaje de las piezas, y cualquier otra condición que pueda afectar negativamente al funcionamiento.

5. VISTA DESPIECE – PIEZAS DE REPUESTO



No.	DESCRIPCIÓN	No.	DESCRIPCIÓN	No.	DESCRIPCIÓN
1	Gancho principal	5	Cuerpo principal	9	Cable
2	Polea	6	Eje principal	10	Cerradura de trinquete
3	Cable	7	Gancho secundario	11	Linguete
4	Barra transversal	8	Rueda de trinquete	12	Manejar

6. Garantía y conformidad del producto

La garantía no podrá concederse en los siguientes casos:

El uso anormal, el funcionamiento incorrecto, las modificaciones no autorizadas, el transporte, la manipulación o el mantenimiento defectuosos, el uso de piezas o accesorios no originales, los trabajos realizados por personal no autorizado, la falta de protección o dispositivo de seguridad para el operador y el incumplimiento de las instrucciones mencionadas anteriormente excluyen su máquina de nuestra garantía. La mercancía viaja bajo la responsabilidad del comprador, quien deberá ejercer cualquier acción contra el transportista dentro de los plazos y formas legales. Consulte nuestras Condiciones Generales de Venta para cualquier reclamación de garantía.

Protección ambiental:

Su dispositivo contiene muchos materiales reciclables.

Le recordamos que no debe mezclar los electrodomésticos usados con otros residuos. No tire los productos eléctricos junto con la basura doméstica. Recíclelos en los puntos de recogida designados. Para obtener asesoramiento sobre reciclaje, póngase en contacto con su ayuntamiento o distribuidor.