



---

**FR Soufflette bec long 19cm**  
**Manuel d'instructions – Notice originale – Instructions d'origine**  
*Veillez lire ce manuel d'instructions attentivement et entièrement avant toute utilisation*

**EN Blow gun long spout 19cm**  
**Translation of the original instructions**  
*Please read this instruction manual carefully and completely before use.*

**ES Pistola de soplado largo caño 19cm**  
**Traducción de las instrucciones originales**  
*Por favor, lea atentamente y por completo este manual de instrucciones antes de su uso.*



# 1. Instructions de Sécurité

Lire l'ensemble de ces consignes avant toute utilisation de ce produit et sauvegarder ces informations

## 1.1. Instructions Générales

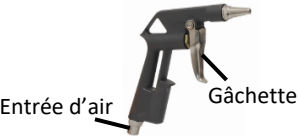
1. **Utiliser dans un environnement sécurisé** : il ne doit pas y avoir de risques d'explosions, de produits corrosifs dans l'environnement proche lors de l'utilisation.
2. **Tenir compte de l'environnement de la zone de travail** : ne pas exposer l'outil à la pluie. Ne pas l'utiliser dans des endroits humides, mouillés ou avec risque de projection d'eau. Maintenir la zone de travail bien éclairée. Ne pas utiliser les outils en présence de liquides ou de gaz inflammables.
3. **Conserver une zone de travail propre et ordonnée** : la zone de travail doit être visible de la position de travail. Les zones en désordre et les établis sont propices aux accidents
4. **Maintenir les autres personnes éloignées** : Ne pas laisser les personnes, notamment les enfants, non concernées par le travail en cours, toucher l'outil ou le prolongateur, et les maintenir éloignées de la zone de travail, ETRE particulièrement vigilant avec les enfants et les animaux.
5. **Ranger les outils non utilisés** : les outils inutilisés doivent être rangés dans un endroit sec ou fermé à clé, hors de portée des enfants.
6. **Ne pas forcer l'outil** : un outil donne de meilleurs résultats de manière plus sûre au régime, à la puissance pour lequel il a été conçu.
7. **Utiliser l'outil approprié** : ne pas forcer un petit outil ou un petit accessoire à effectuer le travail d'un de plus grosse taille. Ne pas utiliser l'outil à une fin pour laquelle il n'est pas conçu.
8. **Utiliser un équipement de protection** : lunettes de sécurité, masque normal ou anti-poussières si les opérations de travail génèrent de la poussière, des gants de protection (s'il n'y a pas de pièces en mouvement ou rotation).
9. **Ne pas trop se pencher** : maintenir un bon appui et rester en équilibre en tout temps.
10. **Traiter les outils avec soin** : maintenir les outils propres pour optimiser le travail et la sécurité. Suivre les instructions concernant la lubrification et le changement des accessoires. Examiner leur état périodiquement, au besoin, confier leur réparation à un poste d'entretien agréé.
11. **Rester alerte** : se concentrer sur le travail. Faire preuve de jugement. Ne pas se servir de l'outil lorsqu'on est fatigué.
12. **Rechercher les pièces endommagées** : avant d'utiliser l'outil, examiner soigneusement l'état des pièces pour s'assurer qu'elles fonctionnent correctement et qu'elles accomplissent leur tâche. Vérifier l'alignement et la liberté de fonctionnement des pièces mobiles, l'état et le montage des pièces et toutes autres conditions susceptibles d'affecter défavorablement le fonctionnement. Il faut réparer toute pièce dont l'état laisse à désirer ou en remplacer par un poste de service agréé sauf si autrement indiqué dans ce manuel d'instructions.
13. **Ne pas modifier la machine** : aucune modification et/ou reconversion ne doit être effectuée. L'usage d'accessoires ou attachements autres que ceux recommandés dans ce manuel d'instructions peut entraîner des blessures personnelles.
14. **Confier la réparation de l'outil à un spécialiste**
15. Maintenir les poignées sèches, propres et exemptes de tout lubrifiant et de toute graisse.
16. **Rester vigilant** : regarder ce que vous êtes en train de faire, faire preuve de bon sens et ne pas utiliser l'outil lorsque vous êtes fatigué.
17. **Avertissement** : l'utilisation de tout accessoire ou de toute fixation autre que celui ou celle recommandé(e) dans le présent manuel d'instructions peut présenter un risque de blessure des personnes.

## 1.2. Instructions Particulières

1. Ne jamais pointer l'outil vers soi ou contre d'autres personnes
2. Ne jamais utiliser les outils pour un usage différent de celui pour lequel ils sont connus
3. L'outil doit être toujours débranché lorsqu'il n'est pas utilisé.

# 2. Présentation

## 2.1. Caractéristiques Techniques

	Modèle 06572	
	Arrivée d'air	ISO B6 1/4"
	Pression max.	8 bars
	Poids	0.175 kg
	Pression acoustique	$L_{pA} = 89 \text{ dB(A)}$ , $K_{pA} = 3 \text{ dB(A)}$
	Puissance acoustique	$L_{wA} = 100 \text{ dB(A)}$ , $K_{wA} = 3 \text{ dB(A)}$
	Vibrations	$a_h = 1,38 \text{ m/s}^2 \text{ (Max)}$ $K = 1,5 \text{ m/s}^2$

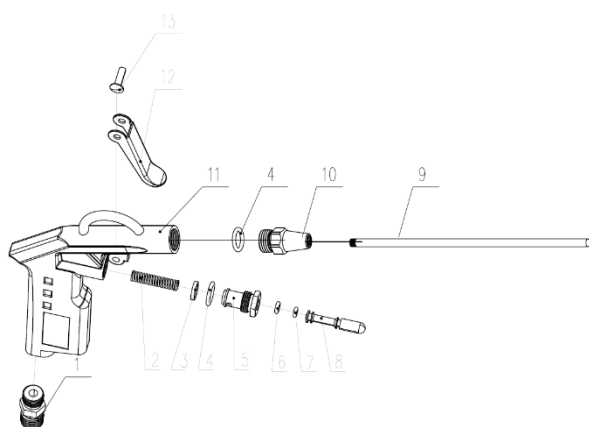
### 3. Utilisation

**Utilisation :** Soufflage

**Mise en œuvre et utilisation :** brancher l'alimentation d'air comprimé sur le raccord C ; appuyer sur la détente en prenant soin de bien diriger le jet vers la surface de travail. Régler la pression selon le besoin

**Pression conseillée :** régler la pression selon le besoin

### 4. Vue Éclatée – Liste des pièces



N°	Description
1	Raccord d'entrée d'air
2	Ressort
3	Joint
4	Joint
5	Ecrou de valve
6	Joint
7	Joint
8	Coulisseau de valve
9	Bec long
10	Buse
11	Corps du pistolet
12	Gâchette
13	Goupille de la gâchette

### 5. Garantie et Conformité du produit

La garantie ne peut être accordée suite à :

Une utilisation anormale, une manœuvre erronée, une modification non autorisée, un défaut de transport, de manutention ou d'entretien, l'utilisation de pièces ou d'accessoires non d'origine, des interventions effectuées par du personnel non agréé, l'absence de protection ou dispositif sécurisant l'opérateur, le non-respect des consignes précitées exclut votre machine de notre garantie, les marchandises voyagent sous la responsabilité de l'acheteur à qui il appartient d'exercer tout recours à l'encontre du transporteur dans les formes et délais légaux. Se reporter à nos Conditions Générales de Ventes pour toute demande de garantie.

Protection de l'environnement :



Votre appareil contient de nombreux matériaux recyclables.

Nous vous rappelons que les appareils usagés ne doivent pas être mélangés avec d'autres déchets. Les produits électriques ne doivent pas être mis au rebut avec les déchets ménagers. Merci de les recycler dans les points de collecte prévus à cet effet.

Adressez-vous auprès des autorités locales ou de votre revendeur pour obtenir des conseils sur le recyclage.

# 1. Safety instructions

Read all of these instructions before using this product and save this information

## 1.1. General instructions


1. **Use in a safe environment:** There must be no risk of explosions, corrosive products in the surrounding environment during use.
2. **Consider the environment of the work area:** Do not expose the tool to rain. Do not use the tool in damp, wet places or places where there is a risk of splashing water. Keep the work area well lit. Do not use tools in the presence of flammable liquids or gases.
3. **Maintain a clean and orderly working area:** The working area must be visible from the working position. Messy areas and workbenches are prone to accidents
4. **Keep other people away:** Do not leave people, including children, unaffected by the work in progress, touch the tool or extender, and keep them away from the work area, be especially vigilant with children and animals.
5. **Store unused tools:** Unused tools should be stored in a dry or locked place out of the reach of children.
6. **Do not force the tool:** A tool gives better results in a safer way at the speed, at the power for which it was designed.
7. **Use the appropriate tool:** Do not force a small tool or accessory to perform the work of a larger size. Do not use the tool for any purpose for which it is not designed.
8. **Use protective equipment:** Use safety goggles, a normal or dust mask if the work operations generate dust, protective gloves (if there are no moving or rotating parts).
9. **Don't lean too much:** Maintain good support and balance at all times.
10. **Treat tools with care:** Keep tools clean to optimize work and safety. Follow the instructions for lubrication and changing accessories. Examine their condition periodically, if necessary, have their repair carried out by an approved maintenance station.
11. **Stay alert:** Focus on work. Use good judgment. Do not use the tool when tired.
12. **Check for damaged parts:** Before using the tool, carefully examine the condition of the parts to ensure that they are functioning properly and are performing their task. Check the alignment and freedom of operation of the moving parts, the condition and fitting of the parts and any other conditions that may adversely affect operation. Any parts in poor condition shall be repaired or replaced by an authorized service station unless otherwise specified in this instruction manual.
13. **Do not modify the machine:** No modifications and/or reconversion must be carried out. Use of accessories or attachments other than those recommended in this instruction manual may result in personal injury.
14. **Have the tool repaired by a specialist**
15. **Keep the handles dry, clean, and free of lubricant and grease.**
16. **Stay alert:** Watch what you are doing, use common sense and do not use the tool when tired.
17. **Warning:** The use of any accessories or attachments other than those recommended in this instruction manual may present a risk of injury to persons.

## 1.2. Special instructions

1. Never point the tool at yourself or others
2. Never use the tools for any purpose other than that for which they are known
3. The tool should always be disconnected when not in use .

## 2. Overview

### 2.1. Technical specifications

	Model 06572	
	Air inlet	ISO B6 1/4"
	Max. Pressure	8 bar
	Weight	0.175 kg
	Sound pressure	LPA = 89 dB(A), kPa = 3 dB(A)
	Acoustic output	LWA = 100 dB(A), KWA = 3 dB(A)
	Vibration	ah = 1.38 m/s <sup>2</sup> (Max) K = 1.5 m/s <sup>2</sup>

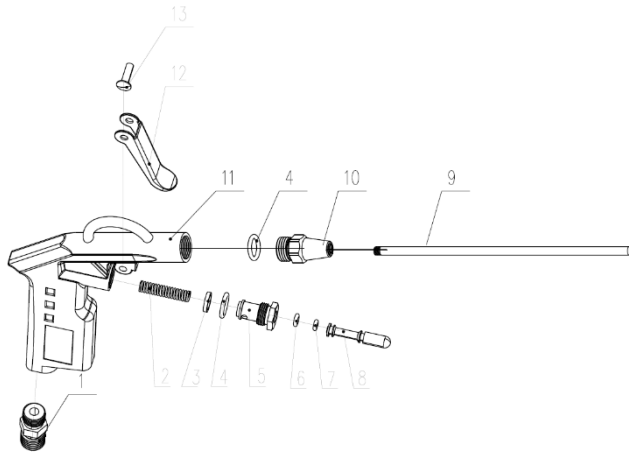
### 3. Usage

**Use:** Blowing

**Installation and use:** Connect the compressed air supply to Union C; press the trigger, taking care to direct the jet toward the work surface. Adjust the pressure as necessary

**Recommended pressure:** Adjust pressure as required

### 4. Exploded view – Parts list



N°.	Description
1	Air inlet connection
2	Spring
3	Gasket
4	Gasket
5	Valve nut
6	Gasket
7	Gasket
8	Valve slide
9	Long spout
10	Nozzle
11	Gun body
12	Trigger
13	Trigger pin

### 5. Product Warranty and Compliance

Warranty cannot be granted as a result of:

Abnormal use, improper handling, unauthorised modification, lack of transport, handling or maintenance, use of non-genuine parts or accessories, work carried out by unauthorised personnel, lack of protection or device securing the operator, failure to comply with the above instructions excludes your machine from our warranty, the goods travel under the responsibility of the purchaser to whom it is responsible to exercise any recourse against the carrier in legal forms and deadlines. Please refer to our Terms and Conditions of Sales for warranty claims.

Environmental protection:



Your device contains many recyclable materials.

We remind you that used appliances must not be mixed with other waste. Electrical products should not be disposed of with household waste. Please recycle them at the designated collection points. Contact your local authorities or dealer for recycling advice.

## 1. Instrucciones de seguridad

Lea todas estas instrucciones antes de usar este producto y guarde esta información

### 1.1. Instrucciones generales

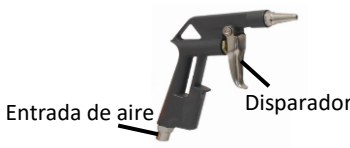
1. **Uso en un ambiente seguro:** No debe haber riesgo de explosiones, productos corrosivos en el ambiente circundante durante el uso.
2. **Considere el entorno del área de trabajo:** No exponga la herramienta a la lluvia. No utilice la herramienta en lugares húmedos o húmedos o en lugares donde exista riesgo de salpicaduras de agua. Mantenga el área de trabajo bien iluminada. No utilice herramientas en presencia de líquidos o gases inflamables.
3. **Mantener un área de trabajo limpia y ordenada:** El área de trabajo debe ser visible desde la posición de trabajo. Las áreas desordenadas y los bancos de trabajo son propensos a accidentes
4. **Mantenga alejadas a otras personas:** No deje a las personas, incluidos los niños, sin verse afectadas por el trabajo en curso, toque la herramienta o el extensor, y manténgalas alejadas del área de trabajo, esté especialmente atento con los niños y los animales.
5. **Almacenar herramientas no utilizadas:** Las herramientas no utilizadas deben almacenarse en un lugar seco o cerrado fuera del alcance de los niños.
6. **No forzar la herramienta:** Una herramienta da mejores resultados de una manera más segura a la velocidad, a la potencia para la que fue diseñada.
7. **Utilice la herramienta adecuada:** No fuerce una herramienta pequeña o accesorio para realizar el trabajo de un tamaño más grande. No utilice la herramienta para ningún propósito para el que no esté diseñada.
8. **Use equipo de protección:** Use gafas de seguridad, una máscara normal o contra el polvo si las operaciones de trabajo generan polvo, guantes de protección (si no hay piezas móviles o giratorias).
9. **No se incline demasiado:** Mantenga un buen apoyo y equilibrio en todo momento.
10. **Trate las herramientas con cuidado:** Mantenga las herramientas limpias para optimizar el trabajo y la seguridad. Siga las instrucciones de lubricación y cambio de accesorios. Examine periódicamente su estado, si es necesario, hacer que su reparación se lleve a cabo en una estación de mantenimiento aprobada.
11. **Manténgase alerta:** Concéntrese en el trabajo. Usa buen juicio. No use la herramienta cuando esté cansado.
12. **Compruebe si hay piezas dañadas:** Antes de usar la herramienta, examine cuidadosamente el estado de las piezas para asegurarse de que están funcionando correctamente y están realizando su tarea. Comprobar la alineación y la libertad de funcionamiento de las piezas móviles, el estado y la colocación de las piezas y cualquier otra condición que pueda afectar negativamente a la operación. Cualquier pieza en mal estado deberá ser reparada o reemplazada por una estación de servicio autorizada a menos que se especifique lo contrario en este manual de instrucciones.
13. **No modificar la máquina:** No se deben realizar modificaciones y/o reconversión. El uso de accesorios o accesorios que no sean los recomendados en este manual de instrucciones puede resultar en lesiones personales.
14. **Haga que la herramienta sea reparada por un especialista**
15. Mantenga las manijas secas, limpias y libres de lubricante y grasa.
16. **Manténgase alerta:** Observe lo que está haciendo, use el sentido común y no use la herramienta cuando esté cansado.
17. **Advertencia:** El uso de accesorios o accesorios distintos de los recomendados en este manual de instrucciones puede presentar un riesgo de lesiones a las personas.

### 1.2. Instrucciones especiales

1. Nunca apunte la herramienta a usted mismo o a otros
2. Nunca utilice las herramientas para ningún propósito que no sea aquel para el que se conocen
3. La herramienta siempre debe desconectarse cuando no esté en uso .

## 2. Panorama general

### 2.1. Especificaciones técnicas

	<b>Modelo 06572</b>	
	Entrada de aire	ISO B6 1/4"
	Max. Presión	8 bar
	Peso	0,175 kg
	Presión sonora	LPA = 89 dB(A), kPa = 3 dB(A)
	Salida acústica	LWA = 100 dB(A), KWA = 3 dB(A)
	Vibración	ah = 1,38 m/s <sup>2</sup> (Max) K = 1,5 m/s <sup>2</sup>

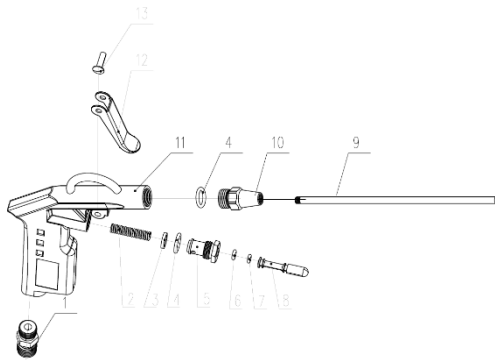
### 3. Uso

**Uso:** Soplado

**Instalación y uso:** Conecte el suministro de aire comprimido a Union C; presione el gatillo, teniendo cuidado de dirigir el chorro hacia la superficie de trabajo. Ajuste la presión según sea necesario

**Presión recomendada:** Ajuste la presión según sea necesario

### 4. Vista explotada – Lista de piezas



Nº	Descripción
1	Conexión de entrada de aire
2	Primavera
3	Junta
4	Junta
5	Tuerca de válvula
6	Junta
7	Junta
8	Tobogán de válvula
9	Caño largo
10	Boquilla
11	Cuerpo del arma
12	Disparador
13	PIN de activación

### 5. Garantía y cumplimiento del producto

La garantía no puede concederse de la siguiente manera:

Uso anormal, maniobras erróneas, modificaciones no autorizadas, defectos en el transporte, manipulación o mantenimiento, uso de piezas o accesorios no originales, trabajo realizado por personal no autorizado, falta de protección o dispositivo de seguridad para el operador, el incumplimiento de las instrucciones antes mencionadas excluye su máquina de nuestra garantía, la mercancía viaja bajo la responsabilidad del comprador a quien corresponde ejercer cualquier recurso contra el transportista en las formas legales y plazos. Consulte nuestros Términos y Condiciones Generales de Venta para reclamaciones de garantía.

Protección del medio ambiente:



Su dispositivo contiene muchos materiales reciclables.

Le recordamos que los electrodomésticos usados no deben mezclarse con otros residuos. Los productos eléctricos no deben eliminarse con los residuos domésticos. Por favor, recicla en los puntos de recogida previstos para este fin. Póngase en contacto con sus autoridades locales o distribuidor para obtener asesoramiento sobre reciclaje.