



ASPIRATEUR EAU ET POUSSIÈRES
Manuel d'instructions – Notice originale –
Instructions d'origine

FR *Veillez lire ce manuel d'instructions
attentivement et entièrement avant toute
utilisation*

WET AND DRY VACUUM CLEANER
Translation of the original instructions

EN *Please read this instruction manual carefully
and completely before use*

ASPIRADORA EN SECO Y HÚMEDO
Traducción de las instrucciones originales
*Lea atenta y completamente este manual de
instrucciones antes de utilizarlo*

ES

FR



*Protection
Oculaire*



Protection Auditive



*Protection des
mains*



*Protection
Respiratoire*

1. Instructions de Sécurité



AVERTISSEMENT ! Lire consciencieusement tout le manuel d'instructions et comprendre les instructions de sécurité avant l'installation, le fonctionnement, la réparation, la maintenance, les changements. Le non-respect de ces instructions peut engendrer des blessures corporelles graves. Si l'appareil doit être remis à d'autres personnes, leurs remettre aussi ce mode d'emploi.

Lire l'ensemble de ces consignes avant toute utilisation de ce produit et sauvegarder ces informations.

1.1. Instructions Générales

1. **Utiliser dans un environnement sécurisé.** Il ne doit pas y avoir de risques d'explosions, de produits corrosifs dans l'environnement proche lors de l'utilisation.
2. **Tenir compte du milieu de travail.** Ne pas exposer l'outil à la pluie. Ne pas utiliser l'outil dans des endroits humides, mouillés ou avec risque de projection d'eau. Bien éclairer la zone de travail. Ne pas utiliser les outils en présence de liquides ou de gaz inflammables.
3. **Conserver une zone de travail propre et ordonnée.** La zone de travail doit être visible de la position de travail. Des aires de travail et des établis encombrés sont une source potentielle de blessures.
4. **Ne pas laisser les visiteurs s'approcher.** Ne pas permettre aux visiteurs de toucher l'outil. Les tenir éloignés du secteur de travail : ETRE particulièrement vigilant avec les enfants et les animaux.
5. **Ranger les outils non utilisés.** Les outils inutilisés doivent être rangés dans un endroit sec ou fermé à clé, hors de portée des enfants.
6. **Ne pas forcer l'outil.** Un outil donne de meilleurs résultats et est plus sécuritaire s'il est utilisé à la puissance pour laquelle il a été conçu.
7. **Utiliser l'outil approprié.** Ne pas forcer un petit outil ou un petit accessoire à effectuer le travail d'un de plus grosse taille. Ne pas utiliser l'outil à une fin pour laquelle il n'est pas conçu.
8. **Porter des vêtements et équipement de protection adaptés.** Ne jamais porter des vêtements amples, ni des bijoux, car ils peuvent être happés par des pièces en mouvement. Il est recommandé de porter des chaussures et des gants de protection. Contenir les cheveux longs.
9. **Ne pas présumer de ses forces.** Maintenir un bon appui et rester en équilibre en tout temps. Toujours garder une position stable.
10. **Traiter les outils avec soin.** Maintenir les outils propres pour optimiser le travail et la sécurité. Suivre les instructions concernant la lubrification et le changement des accessoires. Examiner leur état périodiquement, au besoin, confier leur réparation à un poste d'entretien agréé.
11. **Rester alerte.** Se concentrer sur le travail. Faire preuve de jugement. Ne pas se servir de l'outil lorsqu'on est fatigué.
12. **Rechercher les pièces endommagées.** Avant d'utiliser l'appareil, examiner soigneusement l'état des pièces pour s'assurer qu'elles fonctionnent correctement et qu'elles accomplissent leur tâche. Vérifier l'alignement et la liberté de fonctionnement des pièces mobiles, l'état et le montage des pièces et toutes autres conditions susceptibles d'affecter défavorablement le fonctionnement. Il faut réparer toute pièce dont l'état laisse à désirer ou en remplacer par un poste de service agréé sauf si autrement indiqué dans ce manuel d'instructions.

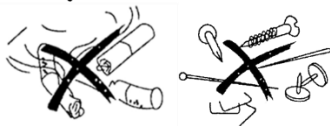
13. **Ne pas modifier l'appareil.** Aucune modification et/ou reconversion ne doit être effectuée. L'usage d'accessoires ou attachements autres que ceux recommandés dans ce manuel d'instructions peut entraîner des blessures personnelles.
14. **Confier la réparation de l'appareil à un spécialiste.** Cet appareil électrique est conforme aux règles de sécurité prévues. La réparation des appareils électriques effectuée par des personnes non qualifiées présente des risques de blessures pour l'utilisateur

1.2. Instructions Particulières

1. Avant son utilisation, l'appareil doit être correctement monté dans son ensemble.
2. Vérifier que la prise murale soit conforme à la fiche de l'appareil.
3. Vérifier que la valeur de la tension indiquée sur le bloc moteur corresponde à la source d'énergie à laquelle on entend relier l'appareil.
4. Ne pas aspirer de substances inflammables (exemple: cendres de cheminée), de liquides, de poussières explosives ou dangereuses pour la santé.
5. N'aspirer que des cendres dont la température ne dépasse pas les 40°C. Ne pas aspirer de cendres ou autres objets en combustion.
6. Ne pas laisser l'appareil sans surveillance.
7. Cet appareil peut être utilisé par des enfants à partir de 8 ans et par des personnes ayant des capacités physiques, sensorielles ou mentales réduites ou un manque d'expérience et de connaissances à condition qu'elles aient été placées sous surveillance ou qu'elles aient reçu des instructions concernant l'utilisation de l'appareil en toute sécurité et qu'elles comprennent les dangers encourus. Les enfants ne doivent pas jouer avec l'appareil. Le nettoyage et l'entretien par l'utilisateur ne doivent pas être effectués par des enfants, sans surveillance
8. Toujours enlever la fiche de la prise de courant avant d'effectuer quelque intervention que ce soit sur l'appareil, ou quand celui-ci reste sans surveillance ou à la portée des enfants ou personnes non responsables de leurs actes.
9. Ne pas tirer ou soulever l'appareil en utilisant le câble électrique.
10. Ne pas immerger l'appareil dans l'eau pour le nettoyer ni le laver avec un jet d'eau.
11. Contrôler l'appareil avant toute utilisation : câble électrique, fiche, parties isolées... Ne pas utiliser l'appareil et s'adresser au Service Après-Vente pour toute réparation de parties endommagées.
12. Dans le cas où une rallonge électrique est utilisée, s'assurer qu'elle soit sur des surfaces sèches et protégées des projections éventuelles d'eau.
13. L'entretien et les réparations doivent être assurés par des personnes spécialisées; les pièces endommagées doivent être remplacées par des pièces de rechange d'origine.
14. Le fabricant décline toute responsabilité pour les dommages causés aux personnes, animaux ou choses par suite du manque de respect de ces instructions ou si l'appareil a été utilisé d'une manière anormale ne pas immerger dans l'eau pour le nettoyage.
15. Vérifier que l'utilisation que vous allez faire de cet appareil correspond bien à l'usage auquel il est destiné : se référer aux exigences supplémentaires spécifiées par les organismes nationaux de la santé, par les organismes nationaux responsables de la protection des travailleurs et par des organismes similaires aux appareils destinés à être utilisés dans des locaux présentant des conditions particulières, telles que la présence d'une atmosphère corrosive ou explosive (poussière, vapeur ou gaz);
16. Garder à l'esprit que la chaleur peut être transmise à des matériaux combustibles qui sont hors de vue;
17. Vider la cuve après chaque utilisation



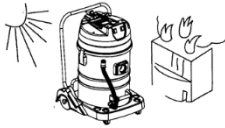
Ne pas bloquer la bouche d'entrée d'air, cela peut augmenter la température de l'appareil et endommager le moteur



Ne pas aspirer des objets combustibles et explosifs tels qu'une cigarette incandescente, l'essence, etc. Ne pas aspirer d'objets pointus. Ne pas aspirer d'objets tranchants



Ne pas aspirer des objets qui se fixent facilement sur le filtre comme la poudre de teneur en carbonates, des graisses ou de la poudre de graphite qui peuvent bloquer le moteur de la ventilation et causer des dommages



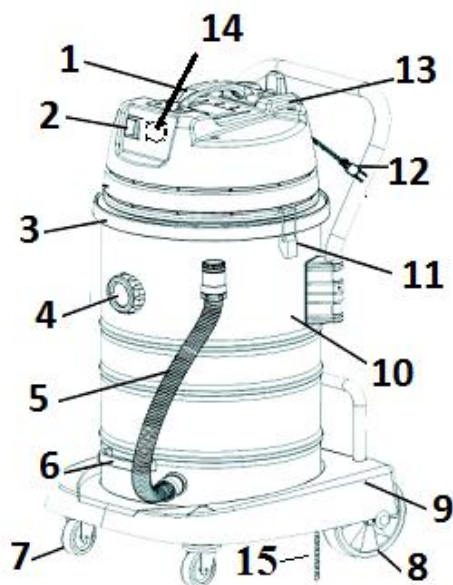
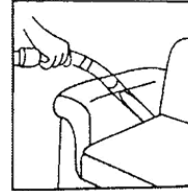
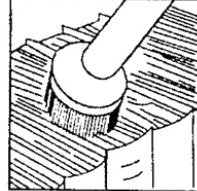
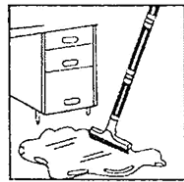
Garder la machine à l'écart d'une forte source de lumière du soleil et d'un lieu à forte chaleur pour éviter la distorsion du plastique.

- Ne pas arracher le tuyau pour ne pas l'abimer.
- Les composants de l'emballage peuvent constituer des dangers potentiels (exemple: le sac en plastique) qui doivent être maintenus hors de portée des enfants et autres personnes ou animaux non responsables de leurs actes.
- Quand l'appareil est en fonctionnement, il faut éviter de mettre l'orifice d'aspiration près d'une partie délicate du corps comme les yeux, la bouche ou les oreilles etc.

2. Présentation

Aspirateur eaux et poussières conçus pour une utilisation en mode professionnel.

Emplacement sur le socle pour le rangement des accessoires. Prise intégrée, avec déclenchement au niveau de la gâchette de l'appareil électrique.

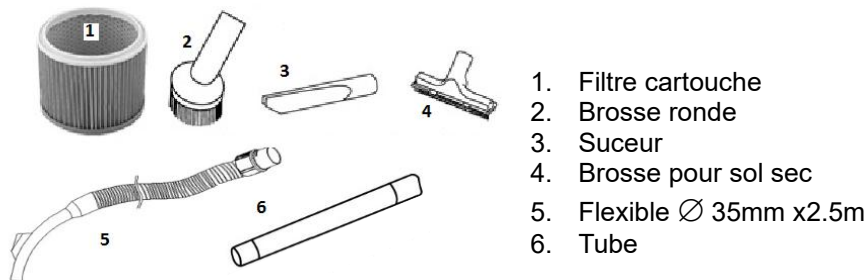


1. Poignée socle moteur
2. Interrupteur
3. Couvercle Cuve
4. Connexion flexible d'aspiration
5. Flexible évacuation eau
6. Rangements accessoires
7. Poignée cuve
8. Roue avant
9. Roues arrière
10. Chariot
11. Cuve
12. Clip de verrouillage
13. Câble d'alimentation
14. Socle moteur
15. Prise pour appareil électrique
16. Chaîne anti-électricité statique

2.1. Caractéristiques techniques

REF. 07403			
Moteur	1	Puissance absorbée	140W
Puissance	1200 W	Dépression	19 Kpa
Alimentation	230 V, ~ 50 Hz	Débit	115.2 m ³ /h
Cuve	50 L	Niveau sonore	78 dBA
	INOX	Longueur câble	4.5 m
Dimensions	50.5x45x86.5 cm	Poids à vide (kg)	12.8

2.2. Accessoires



3. Utilisation

3.1. Recommandations

Instruction spéciale concernant le dispositif de protection

Lorsque la cuve est remplie d'eau, la puissance d'aspiration disparaît, le moteur tourne à grande vitesse : La cuve doit être vidée. Couper l'alimentation en électricité, débrancher la fiche de la prise, vider la cuve à l'aide du flexible. Remettre le flexible d'évacuation d'eau à sa place, puis redémarrer l'aspirateur pour continuer votre nettoyage.

Retirer tous les éléments du filtre à poussière avant l'utilisation pour aspiration d'eau.

3.2. Aspiration Poussière



Vérifier que le filtre à poussière est propre et bien en place avant toute utilisation

Un filtre bouché peut provoquer une surcharge pouvant endommager l'aspirateur
S'assurer que la cuve et le filtre sont bien secs avant d'aspirer des poussières

- Insérer le filtre cartouche dans la cuve.
- Monter la tête sur la cuve et la bloquer avec les clips.
- Insérer le tube flexible dans le connecteur.
- Insérer à l'extrémité du tube flexible le coude et la rallonge.
- Choisir et relier l'accessoire le plus adapté.
- Mettre l'appareil sous tension après avoir branché la fiche à une prise, puis appuyer sur l'interrupteur, position "I".

3.3. Vider la cuve

1. Arrêter l'aspirateur en plaçant l'interrupteur sur ARRET"0"
2. Débrancher l'aspirateur. Retirer la fiche de la prise d'alimentation.
3. Déverrouiller les clips de la cuve.
4. Retirer le bloc moteur de l'aspirateur. Poser le dans un endroit adapté.
5. Retirer le filtre avec précaution
6. Vider la cuve de son contenu et la nettoyer.
7. Replacer le bloc moteur dessus, clipser et remettre l'aspirateur en marche.

3.4. Aspiration de liquides



Le filtre cartouche ne doit pas être mis en place
Evacuer les déchets secs avant d'aspirer du liquide.

- Installer la tête moteur sur la cuve et la bloquer avec les clips.
- Insérer le tube flexible dans le connecteur.
- Insérer à l'extrémité du tube flexible le coude et la rallonge.
- Mettre en place le suceur eau.
- Mettre l'appareil sous tension après avoir branché la fiche à une prise, puis appuyer sur l'interrupteur "I".

L'aspirateur est équipé d'un dispositif d'arrêt automatique lorsque l'on aspire des liquides. Lorsque, dans la cuve, le liquide atteint un certain niveau, un flotteur interne vient reposer contre un joint qui se trouve dans l'admission du moteur et l'aspiration est bloquée.

Lorsque ceci se produit, le moteur produit un bruit plus aigu que la normale indiquant que l'aspirateur doit être arrêté et que la cuve doit être vidée. Deux solutions de vidange possibles

3.5. Vidange

1. Arrêter l'aspirateur en plaçant l'interrupteur sur ARRET, "0".
2. Débrancher l'aspirateur. Retirer la fiche de la prise d'alimentation.
3. Lever le flexible pour qu'il se vide dans la cuve.

Retirer le bloc moteur de la cuve.

Vider la cuve puis replacer le bloc moteur dessus, clipser et remettre l'aspirateur en marche.

Ou

Rapprocher l'aspirateur d'un réceptacle dans lequel la cuve peut être vidée. Utiliser le flexible permettant l'évacuation de l'eau pour vider la cuve. Bien s'assurer d'avoir remis le flexible d'évacuation d'eau en place avant de réutiliser l'aspirateur.

3.6. Branchement appareil électrique

Mettre l'interrupteur sur la position "II". Brancher l'outil électrique (ponceuse, ...). Appuyer sur la gâchette de l'appareil électrique : mise en route de l'aspiration avec temporisation. L'aspiration s'arrête avec temporisation, après le relâchement de la gâchette de l'outil électrique.

4. Maintenance

AVERTISSEMENT : l'appareil **doit être déconnecté** de sa source d'alimentation électrique pendant l'entretien et lors du remplacement de pièces; **et** retirer la fiche de la prise d'alimentation et attendre que le moteur s'arrête avant d'intervenir. L'opérateur doit pouvoir s'assurer à tout moment de son intervention que la fiche reste bien débranchée.

Porter les EPI adaptés (gants, lunettes, masques....) pour les opérations de maintenance.

Rappel

Contactez votre service après-vente pour le remplacement d'un flotteur. Ces opérations doivent être réalisées par des personnes qualifiées.

Si le câble d'alimentation est endommagé, il doit être remplacé par le fabricant, son service

Après-vente ou des personnes de qualification similaire afin d'éviter un danger.

Ne pas renverser la machine lors de la réparation sans avoir vider la cuve : l'eau ou les poussières peuvent rentrer en contact avec le moteur et causer des dommages.

4.1. Nettoyage de la cuve

- Ne pas utiliser de solvant ou de détergents agressifs.
- Ne pas immerger l'appareil dans l'eau, ni le laver avec un jet d'eau : risque de dommage sur le moteur.

Recommandations : Evacuer les déchets secs avant d'aspirer des liquides. Sécher la cuve et mettre le filtre, avant l'aspiration de poussières.

Le récipient et les accessoires se nettoient à l'aide de nettoyants doux.

Passer un chiffon très légèrement humide sur la tête de l'aspirateur

4.2. Nettoyage du filtre

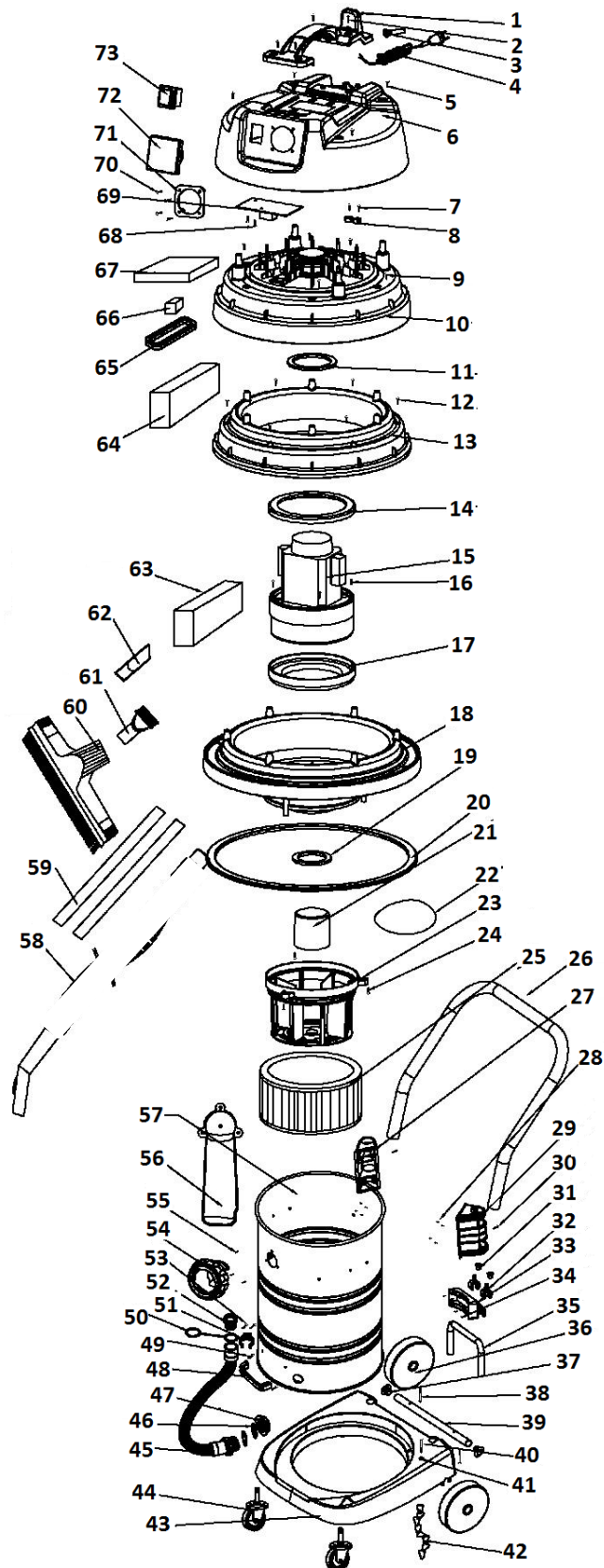


Nettoyer de temps en temps le filtre avec une brosse souple et de l'eau, ou laver le à l'eau propre et chaude. Laisser sécher pour que la poussière n'adhère pas sur le filtre humide.

5. Problèmes – Solutions

Problèmes	Causes probables	Solutions
L'aspirateur ne démarre pas	La prise est mal branchée	Débrancher/rebrancher la prise du secteur
	Le cordon d'alimentation est coupé	Contacter un Service Après-Vente agréé pour le faire remplacer
	Interrupteur défectueux	
	Moteur défectueux	
La poussière sort par l'évacuation	Le filtre n'est pas bien positionné	Vérifier et corriger la position du filtre
	Le filtre est endommagé	Le remplacer
	Le filtre est colmaté ou la poussière est trop fine	Utiliser un filtre plus efficace
	Le filtre ne fonctionne pas	Nettoyer ou remplacer le filtre
Perte de puissance d'aspiration	Connexion du flexible desserrée	Resserrer le raccord
	Filtre colmaté	Nettoyer ou remplacer le filtre
	Cuve pleine	Vider la cuve
	Flexible percé	Remplacer le flexible
	Flexible ou accessoire bouché	Vérifier et déboucher au besoin
De la poussière ressort par la tête de l'aspirateur	Filtre détérioré	Remplacer le filtre. Le ramener au revendeur pour SAV + nettoyage
L'aspiration cesse d'un coup	La cuve est pleine, le flotteur bouche l'aspirateur	Débrancher l'aspirateur et vider la cuve.

6. Vue éclatée – Liste des pièces



N°	Désignation	N°	Désignation	N°	Désignation
1	Vis	26	Manche	51	Revêtement sortie d'eau
2	Poignée capot sup.	27	Support manche P1	52	Clip pour flexible
3	Garniture cordon alimentation	28	Vis	53	Vis
4	Câble d'alimentation	29	Support manche P2	54	Bouche aspiration
5	Vis	30	Vis	55	Vis
6	Capot sup.	31	Bouchon	56	Clip cuve
7	Vis	32	Verrou ailette	57	Cuve
8	Bloc câble	33	Support rebord	58	Flexible
9	Vis	34	Vis	59	Rallonge
10	Capot central	35	Rebord	60	Suceur pour sol
11	Bague	36	Roue caoutchouc	61	Brosse poussière
12	Vis	37	capuchon	62	Suceur plat
13	Couvercle moteur	38	Vis	63	Eponge abs. bruit 1
14	Joint supérieur	39	Axe roues	64	Eponge abs. bruit 2
15	Moteur	40	Vis	65	Inductance
16	Bague d'étanchéité	41	Support	66	Bague
17	Joint inférieur	42	Chaîne acier	67	Eponge abs. bruit 3
18	Embase moteur	43	Socle	68	Vis
19	Joint	44	Roues	69	Carte PCB
20	Bague d'étanchéité	45	Prise sortie	70	Vis
21	Soupape de protection	46	Patin caoutchouc	71	support prise extérieure
22	Joint circulaire	47	Ecrou	72	Prise extérieure
23	Joint du socle	48	Anse latérale cuve	73	Interrupteur
24	Vis	49	Vis		
25	Filtre cartouche	50	Bague connexion		

7. Garantie et Conformité du produit

La garantie ne peut être accordée à la suite de :

Une utilisation anormale, une manœuvre erronée, une modification non autorisée, un défaut de transport, de manutention ou d'entretien, l'utilisation de pièces ou d'accessoires non d'origine, des interventions effectuées par du personnel non agréé, l'absence de protection ou dispositif sécurisant l'opérateur, le non-respect des consignes précitées exclut votre machine de notre garantie, les marchandises voyagent sous la responsabilité de l'acheteur à qui il appartient d'exercer tout recours à l'encontre du transporteur dans les formes et délais légaux. Se reporter à nos Conditions Générales de Ventes pour toute demande de garantie.

Protection de l'environnement :



Votre appareil contient de nombreux matériaux recyclables.

Nous vous rappelons que les appareils usagés ne doivent pas être mélangés avec d'autres déchets. Les produits électriques ne doivent pas être mis au rebut avec les déchets ménagers. Merci de les recycler dans les points de collecte prévus à cet effet. Adressez-vous auprès des autorités locales ou de votre revendeur pour obtenir des conseils sur le recyclage.

EN

*Eye Protection**Hearing Protection**Hand protection**Respiratory Protection*

1. Safety Instructions



WARNING! Read the entire instruction manual carefully and understand the safety instructions before installation, operation, repair, maintenance, or modifications. Failure to follow these instructions may result in serious personal injury. If the appliance is to be given to other people, also give them this instruction manual.

Read all of these instructions before using this product and save this information.

1.1. General Instructions

1. **Use in a safe environment.** There must be no risk of explosions or corrosive products in the immediate environment during use.
2. **Consider the work environment.** Do not expose the tool to rain. Do not use the tool in damp, wet, or splashing locations. Ensure the work area is well lit. Do not use the tools in the presence of flammable liquids or gases.
3. **Keep your work area clean and tidy .** The work area should be visible from your working position. Cluttered work areas and workbenches are a potential source of injury.
4. **Do not allow visitors to approach.** Do not allow visitors to touch the tool. Keep them away from the work area: BE particularly vigilant with children and animals.
5. **Store unused tools.** Unused tools should be stored in a dry or locked place, out of reach of children.
6. **Do not force the tool.** A tool gives better results and is safer when used at the power for which it was designed.
7. **Use the correct tool.** Do not force a small tool or accessory to do the work of a larger one. Do not use a tool for a purpose for which it is not designed.
8. **Wear appropriate protective clothing and equipment.** Never wear loose clothing or jewelry, as these can be caught in moving parts. Protective footwear and gloves are recommended. Keep long hair tied back.
9. **Do not overestimate your strength .** Maintain good support and stay balanced at all times. Always keep a stable position.
10. **Handle the tools with care.** Keep tools clean to optimize work and safety. Follow instructions regarding lubrication and changing accessories. Inspect their condition periodically; if necessary, have them repaired at an authorized service center.
11. **Stay alert.** Focus on the task at hand. Use good judgment. Do not use the tool when tired.
12. **Check for damaged parts.** Before using the appliance, carefully inspect the condition of the parts to ensure they are functioning correctly and performing their intended purpose. Check the alignment and freedom of movement of moving parts, the condition and assembly of parts, and any other conditions that could adversely affect operation. Any part found to be in poor condition must be repaired or replaced by an authorized service center unless otherwise specified in this instruction manual.
13. **Do not modify the device.** No modifications or conversions should be made. The use of accessories or attachments other than those recommended in this instruction manual may result

in personal injury.

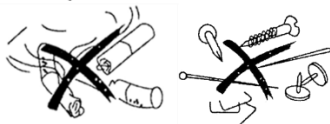
14. **Entrust the repair of the appliance to a specialist.** This electrical appliance complies with the applicable safety regulations. Repairing electrical appliances by unqualified persons presents a risk of injury to the user.

1.2. Special Instructions

1. Before use, the device must be correctly assembled as a whole.
2. Check that the wall socket is compatible with the appliance's plug.
3. Check that the voltage value indicated on the motor block corresponds to the power source to which you intend to connect the device.
4. Do not vacuum flammable substances (example: fireplace ashes), liquids, explosive dust or dust that is hazardous to health.
5. Only vacuum ashes whose temperature does not exceed 40°C. Do not vacuum ashes or other burning objects.
6. Do not leave the device unattended.
7. This appliance can be used by children aged 8 years and above and by persons with reduced physical, sensory, or mental capabilities or lack of experience and knowledge, provided they have been given supervision or instruction concerning use of the appliance safely and understand the hazards involved. Children shall not play with the appliance. Cleaning and user maintenance shall not be made by children without supervision.
8. Always remove the plug from the power outlet before carrying out any work on the appliance, or when it is left unattended or within reach of children or persons not responsible for their actions.
9. Do not pull or lift the appliance using the power cord.
10. Do not immerse the device in water to clean it or wash it with a jet of water.
11. Check the device before each use: power cord, plug, insulated parts... Do not use the device and contact the After-Sales Service for any repair of damaged parts.
12. If an extension cord is used, ensure that it is on dry surfaces and protected from any possible splashes of water.
13. Maintenance and repairs must be carried out by specialists ; damaged parts must be replaced with original spare parts.
14. The manufacturer accepts no liability for damage to persons, animals or property resulting from failure to comply with these instructions or if the device has been used in an abnormal manner. Do not immerse in water for cleaning.
15. Verify that your intended use of this device corresponds to its intended purpose: refer to the additional requirements specified by national health authorities, national occupational health and safety authorities, and similar bodies for devices intended for use in premises with special conditions, such as... presence of a corrosive or explosive atmosphere (dust, vapor or gas);
16. Keep in mind that heat can be transferred to combustible materials that are out of sight;
17. Empty the tank after each use



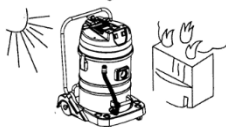
Do not block the air intake; this can increase the appliance's temperature and damage the motor.



Do not inhale combustible and explosive objects such as a burning cigarette, gasoline, etc. Do not inhale sharp objects. Do not inhale sharp objects.



Do not vacuum objects that easily adhere to the filter, such as carbonate powder, grease, or graphite powder, as these can clog the ventilation motor and cause damage.



Keep the machine away from strong sunlight and high heat to prevent plastic distortion.

- Do not pull the pipe out to avoid damaging it.
- The components of the packaging can constitute potential hazards (example: the plastic bag)

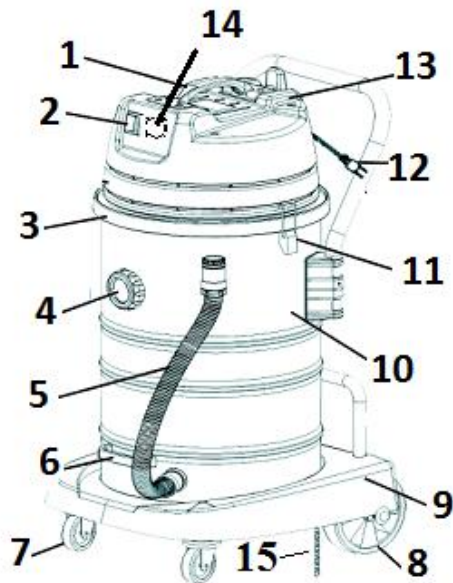
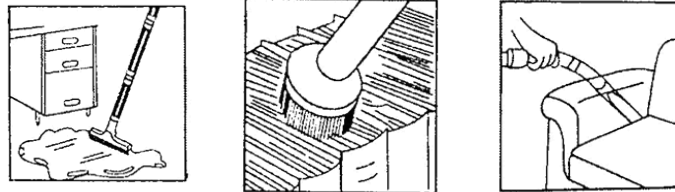
which must be kept out of reach of children and other persons or animals not responsible for their actions.

- When the device is in operation, avoid placing the suction opening near any sensitive part of the body such as the eyes, mouth or ears, etc.

2. Presentation

Wet and dry vacuum cleaner designed for professional use.

Storage space on the base for accessories. Integrated socket, with activation at the trigger of the electrical appliance.

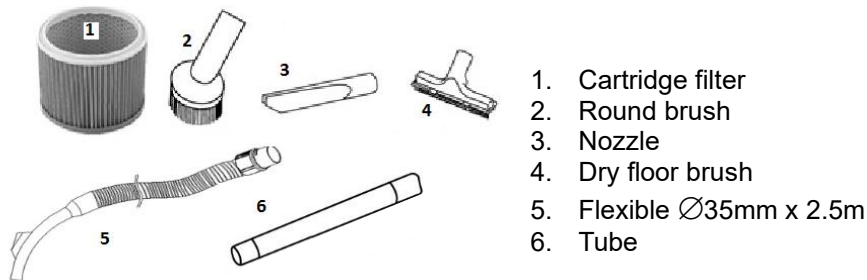


1. motor base handle
2. Switch
3. Lid Tank
4. Flexible suction connection
5. Flexible water drainage
6. Accessory storage
7. Tub handle
8. Front wheel
9. Rear wheels
10. Cart
11. Tank
12. Locking clip
13. Power cable
14. Motor base
15. Power outlet
16. Anti- static chain

2.1. Technical specifications

REF. 07403			
Engine	1	Power consumption	140W
Power	1200 W	Depression	19 kPa
Food	230 V, 50 Hz	Speed	115.2 m ³ / h
Tank	50 L	Noise level	78 dBA
	STAINLESS STEEL	Cable length	4.5 m
Dimensions	50.5x45x86.5 cm	Empty weight (kg)	12.8

2.2. Accessories



1. Cartridge filter
2. Round brush
3. Nozzle
4. Dry floor brush
5. Flexible $\varnothing 35\text{mm} \times 2.5\text{m}$
6. Tube

3. Use

3.1. Recommendations

Special instructions concerning the protective device

When the tank is full of water, the suction power disappears and the motor runs at high speed: the tank must be emptied. Turn off the power, unplug the vacuum cleaner, and empty the tank using the hose. Reattach the water drain hose, then restart the vacuum cleaner to continue cleaning. Remove all dust filter components before using for water vacuuming.

3.2. Dust extraction



Check that the dust filter is clean and properly in place before each use.

A clogged filter can cause an overload that may damage the vacuum cleaner. Ensure the tank and filter are completely dry before vacuuming dust.

- Insert the cartridge filter into the tank.
- Mount the head onto the tank and secure it with the clips.
- Insert the flexible tube into the connector.
- Insert the elbow and extension into the end of the flexible tube.
- Choose and connect the most suitable accessory.
- Turn the device on after plugging the plug into a socket, then press the switch to the "I" position.

3.3. Empty the tank

1. Stop the vacuum cleaner by setting the switch to OFF"0"
2. Unplug the vacuum cleaner. Remove the plug from the power outlet.
3. Unlock the tank clips.
4. Remove the motor unit from the vacuum cleaner. Place it in a suitable location.
5. Carefully remove the filter
6. Empty the tank of its contents and clean it.
7. Replace the motor unit on top, clip it in place and turn the vacuum cleaner back on.

3.4. Liquid aspiration



cartridge filter must not be installed.
Remove dry waste before vacuuming liquid.

- Install the motor head onto the tank and secure it with the clips.
- Insert the flexible tube into the connector.
- Insert the elbow and extension into the end of the flexible tube.
- Attach the water nozzle.
- Turn the device on after plugging the plug into a socket, then press the "I" switch.

The vacuum cleaner is equipped with an automatic shut-off device that stops when liquids are being vacuumed. When the liquid level in the tank reaches a certain point, an internal float rests against a seal located in the motor intake, and the suction is blocked.

When this happens, the motor makes a higher-pitched noise than normal, indicating that the vacuum cleaner should be stopped and the tank emptied. There are two possible emptying methods.

3.5. Oil change

1. Stop the vacuum cleaner by placing the switch on OFF, "0".
2. Unplug the vacuum cleaner. Remove the plug from the power outlet.
3. Lift the hose so that it empties into the tank.

Remove the motor unit from the tank.

Empty the tank, then replace the motor unit on top, clip it in place and turn the vacuum cleaner back on.
Or

Move the vacuum cleaner close to a container into which the tank can be emptied. Use the water drainage hose to empty the tank. Make sure you have reattached the water drainage hose before using the vacuum cleaner again.

3.6. Electrical appliance connection

Set the switch to position "II". Connect the power tool (sander, etc.). Press the trigger on the power tool: the dust extraction system will start with a time delay. The extraction will stop after a time delay when the trigger is released.

4. Maintenance

WARNING : The device **must be disconnected** from its power source during maintenance and when replacing parts; **and** unplug the power cord from the outlet and wait for the motor to stop before intervening. The operator must be able to ensure at all times during their intervention that the plug remains unplugged.

Wear appropriate PPE (gloves, goggles, masks...) for maintenance operations.

Reminder

Contact your after-sales service for float replacement. These operations must be carried out by qualified personnel.

If the power cord is damaged, it must be replaced by the manufacturer's service department.

After-sales service or similarly qualified personnel to avoid danger.

Do not tip the machine over during repair without emptying the tub: water or dust may come into contact with the motor and cause damage.

4.1. Tank cleaning

- Do not use solvents or harsh detergents.
- Do not immerse the device in water, nor wash it with a jet of water: risk of damage to the motor.

Recommendations: Remove dry waste before vacuuming liquids. Dry the tank and install the filter before

vacuuming dust.

The container and accessories can be cleaned using mild cleaners.

Wipe the vacuum cleaner head with a very slightly damp cloth.

4.2. Filter cleaning

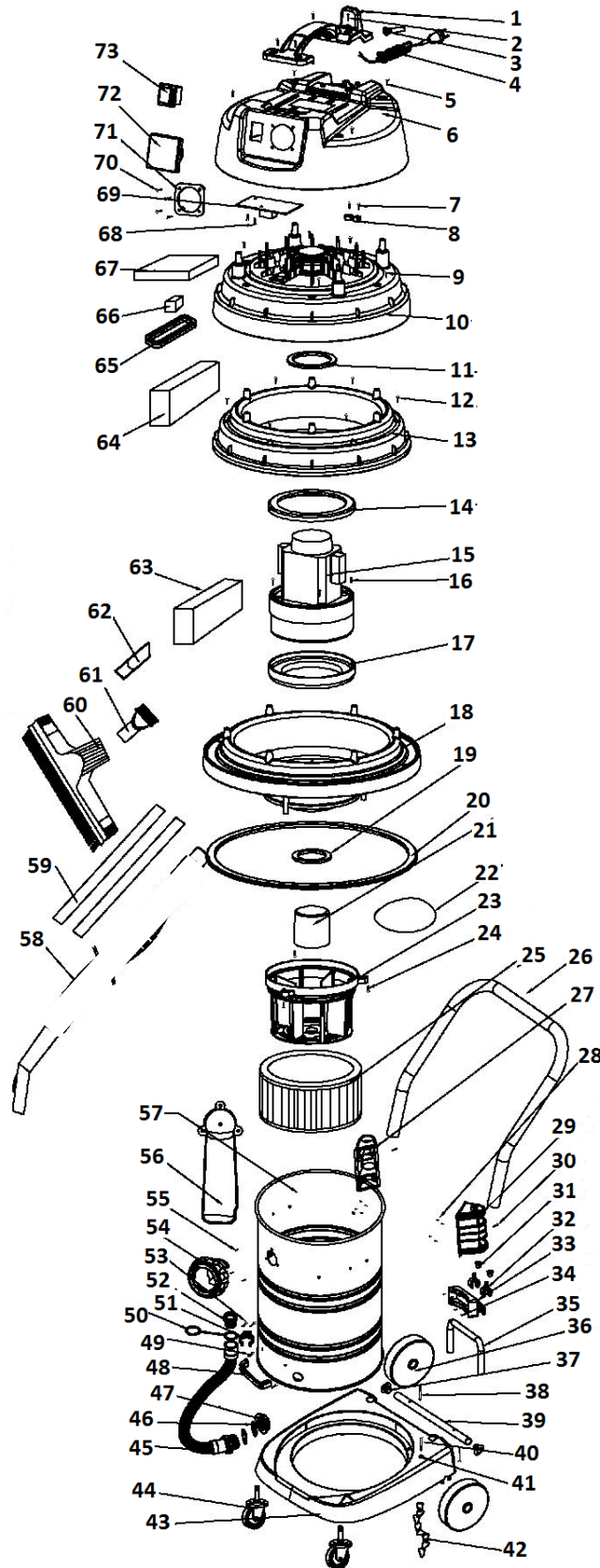


Clean the filter occasionally with a soft brush and water, or wash it with clean, warm water. Allow it to dry completely to prevent dust from adhering to the damp filter.

5. Problems – Solutions

Problems	Probable causes	Solutions
The vacuum cleaner won't start	The plug is incorrectly connected.	Unplug/plug back in the sector socket
	The power cord is cut	Contact an authorized service center to have it replaced.
	faulty switch	
	faulty engine	
The dust comes out through the evacuation	The filter is not positioned correctly	Check and correct the filter position
	The filter is damaged	Replace it
	The filter is clogged or the dust is too fine	Use a filter more effective
	The filter is not working	Clean or replace the filtered
Loss of suction power	Loose hose connection	Tighten the fitting
	Clogged filter	Clean or replace the filtered
	Full tank	Empty the tank
	Perforated flexible hose	Replace the hose
	Flexible or accessory mouth	Check and unblock at need
Dust comes out of the head of the vacuum cleaner	Damaged filter	Replace the filter. Return it to the retailer for service and cleaning.
The suction suddenly stops	The tank is full, the float is blocking the vacuum cleaner	Unplug vacuum and empty the tank.

6. Exploded view – Parts list



No.	Designation	No.	Designation	No.	Designation
1	Screw	26	Sleeve	51	Water outlet coating
2	Upper hood handle	27	P1 sleeve support	52	Clip for flexible hose
3	Power cord trim	28	Screw	53	Screw
4	Power cable	29	P2 sleeve support	54	Suction cup
5	Screw	30	Screw	55	Screw
6	Upper hood	31	Cork	56	Tank clip
7	Screw	32	Wing lock	57	Tank
8	Cable block	33	Edge support	58	Flexible
9	Screw	34	Screw	59	Extension
10	Central hood	35	Flange	60	Floor vacuum
11	Ring	36	Rubber wheel	61	Dust brush
12	Screw	37	cap	62	Flat nozzle
13	Engine cover	38	Screw	63	reducing sponge 1
14	Top seal	39	Wheel axle	64	reducing sponge 2
15	Engine	40	Screw	65	Inductance
16	Sealing ring	41	Support	66	Ring
17	Lower joint	42	Steel chain	67	Noise- reducing sponge 3
18	Engine base	43	Base	68	Screw
19	Seal	44	Wheels	69	PCB board
20	Sealing ring	45	Outlet socket	70	Screw
21	Protective valve	46	Rubber pad	71	outdoor socket support
22	Circular joint	47	Nut	72	Outdoor socket
23	base joint	48	Side handle of the tank	73	Switch
24	Screw	49	Screw		
25	Cartridge filter	50	Connection ring		

7. Product Warranty and Conformity

The guarantee cannot be granted as a result of:

Abnormal use, improper operation, unauthorized modification, faulty transport, handling, or maintenance, the use of non-original parts or accessories, work carried out by unauthorized personnel, the absence of operator protection or safety devices, and failure to comply with the aforementioned instructions will void your machine's warranty. Goods travel under the buyer's responsibility, and it is the buyer's responsibility to pursue any legal recourse against the carrier within the legally prescribed time limits and procedures. Please refer to our General Terms and Conditions of Sale for any warranty claims.

Environmental protection:



Your device contains many recyclable materials.

Please remember that used appliances should not be mixed with other waste. Electrical products should not be disposed of with household waste. Please recycle them at designated collection points. Contact your local authorities or retailer for recycling advice.

ES



Protección para los ojos



Protección auditiva



Protección de las manos



Protección respiratoria

1. Instrucciones de seguridad



¡ADVERTENCIA! Lea atentamente todo el manual de instrucciones y comprenda las instrucciones de seguridad antes de instalar, operar, reparar, realizar mantenimiento o realizar modificaciones. El incumplimiento de estas instrucciones puede provocar lesiones personales graves. Si va a entregar el aparato a otras personas, entréguelas también este manual de instrucciones.

Lea todas estas instrucciones antes de usar este producto y guarde esta información.

1.1. Instrucciones generales

1. **Úselo en un entorno seguro.** No debe haber riesgo de explosiones ni productos corrosivos en el entorno inmediato durante su uso.
2. **Tenga en cuenta el entorno de trabajo.** No exponga la herramienta a la lluvia. No la utilice en lugares húmedos, mojados o con salpicaduras. Asegúrese de que el área de trabajo esté bien iluminada. No utilice las herramientas en presencia de líquidos o gases inflamables.
3. **Mantenga su área de trabajo limpia y ordenada.** El área de trabajo debe ser visible desde su puesto de trabajo. Las áreas y bancos de trabajo desordenados son una fuente potencial de lesiones.
4. **No permita que los visitantes se acerquen.** No permita que los visitantes toquen la herramienta. Manténgalos alejados del área de trabajo. Esté especialmente atento con los niños y los animales.
5. **Guarde las herramientas sin usar.** Deben guardarse en un lugar seco o cerrado, fuera del alcance de los niños.
6. **No fuerce la herramienta.** Una herramienta da mejores resultados y es más segura cuando se utiliza con la potencia para la que fue diseñada.
7. **Utilice la herramienta correcta.** No fuerce una herramienta o accesorio pequeño para realizar el trabajo de uno más grande. No utilice una herramienta para un fin para el que no está diseñada.
8. **Use ropa y equipo de protección adecuados.** Nunca use ropa suelta ni joyas, ya que pueden quedar atrapadas en las piezas móviles. Se recomienda usar calzado y guantes de protección. Mantenga el cabello largo recogido.
9. **No sobreestime tu fuerza.** Mantén un buen apoyo y el equilibrio en todo momento. Mantén siempre una posición estable.
10. **Manipule las herramientas con cuidado.** Mantenga las herramientas limpias para optimizar el trabajo y la seguridad. Siga las instrucciones de lubricación y cambio de accesorios. Inspeccione su estado periódicamente; si es necesario, llévelas a reparar a un centro de servicio autorizado.
11. **Manténgase alerta.** Concéntrese en la tarea. Use el buen juicio. No utilice la herramienta si está cansado.
12. **Revise si hay piezas dañadas.** Antes de usar el aparato, inspeccione cuidadosamente el estado de las piezas para asegurarse de que funcionen correctamente y cumplan su función. Compruebe la alineación y la libertad de movimiento de las piezas móviles, el estado y el montaje de las piezas, y cualquier otra condición que pueda afectar negativamente su funcionamiento. Cualquier pieza en mal estado debe ser reparada o reemplazada por un centro de servicio autorizado, a menos

que se especifique lo contrario en este manual de instrucciones.

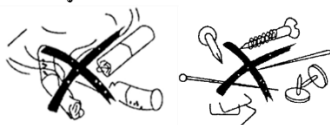
13. **No modifique el dispositivo.** No se deben realizar modificaciones ni conversiones. El uso de accesorios o aditamentos distintos a los recomendados en este manual de instrucciones puede provocar lesiones personales.
14. **Confíe la reparación del aparato a un especialista.** Este aparato eléctrico cumple con las normas de seguridad aplicables. La reparación de aparatos eléctricos por parte de personal no cualificado supone un riesgo de lesiones para el usuario.

1.2. Instrucciones especiales

1. Antes de utilizarlo, el dispositivo debe estar correctamente montado en su conjunto.
2. Compruebe que la toma de pared sea compatible con el enchufe del aparato.
3. Verifique que el valor de voltaje indicado en el bloque del motor corresponda a la fuente de alimentación a la que desea conectar el dispositivo.
4. No aspire sustancias inflamables (ejemplo: cenizas de chimenea), líquidos, polvo explosivo o polvo nocivo para la salud.
5. Aspire únicamente cenizas cuya temperatura no supere los 40 °C. No aspire cenizas ni otros objetos incandescentes.
6. No deje el dispositivo desatendido.
7. Este aparato puede ser utilizado por niños mayores de 8 años y por personas con capacidades físicas, sensoriales o mentales reducidas, o con falta de experiencia y conocimientos, siempre que reciban supervisión o instrucciones sobre el uso seguro del aparato y comprendan los riesgos que conlleva. Los niños no deben jugar con el aparato. La limpieza y el mantenimiento no deben ser realizados por niños sin supervisión.
8. Desenchufe siempre el aparato de la toma de corriente antes de realizar cualquier trabajo en el mismo, o cuando éste quede sin vigilancia o al alcance de niños o de personas no responsables de sus acciones.
9. No tire ni levante el aparato sujetándolo por el cable de alimentación.
10. No sumerja el dispositivo en agua para limpiarlo ni lo lave con un chorro de agua.
11. Revise el aparato antes de cada uso: cable de alimentación, enchufe, partes aislantes... No utilice el aparato y contacte con el Servicio Postventa para cualquier reparación de piezas dañadas.
12. Si se utiliza un cable de extensión, asegúrese de que esté sobre superficies secas y protegidas de posibles salpicaduras de agua.
13. El mantenimiento y las reparaciones deben ser realizados por especialistas ; las piezas dañadas deben ser sustituidas con repuestos originales.
14. El fabricante no asume ninguna responsabilidad por daños a personas, animales o bienes que resulten del incumplimiento de estas instrucciones o si el dispositivo se ha utilizado de forma anormal. No sumergir en agua para limpiarlo.
15. Verifique que el uso previsto de este dispositivo corresponda a su propósito previsto: consulte los requisitos adicionales especificados por las autoridades sanitarias nacionales, las autoridades nacionales de salud y seguridad ocupacional y organismos similares para dispositivos destinados a usarse en instalaciones con condiciones especiales, como... presencia de una atmósfera corrosiva o explosiva (polvo, vapor o gas);
16. Tenga en cuenta que el calor puede transferirse a materiales combustibles que están fuera de la vista;
17. Vaciar el tanque después de cada uso



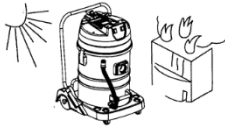
No bloquee la entrada de aire; esto puede aumentar la temperatura del aparato y dañar el motor.



No inhale objetos combustibles ni explosivos, como cigarrillos encendidos, gasolina, etc. No inhale objetos afilados. No inhale objetos afilados.



No aspire objetos que se adhieran fácilmente al filtro, como polvo de carbonato, grasa o polvo de grafito, ya que pueden obstruir el motor de ventilación y provocar daños.



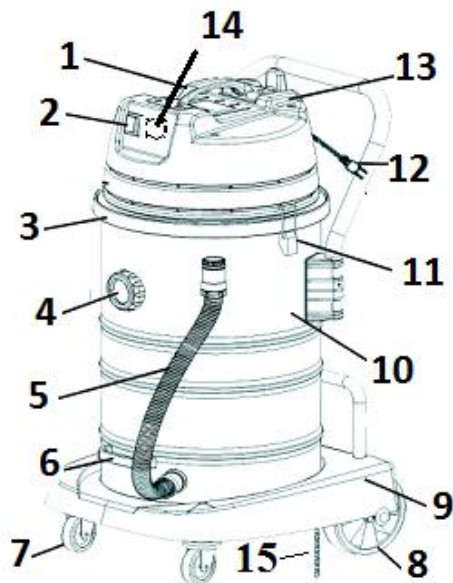
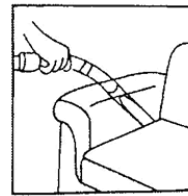
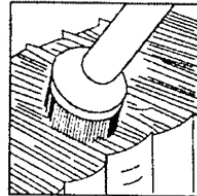
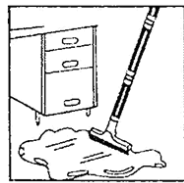
Mantenga la máquina alejada de la luz solar intensa y de altas temperaturas para evitar la deformación del plástico.

- No tire del tubo para evitar dañarlo.
- Los componentes del embalaje pueden constituir peligros potenciales (ejemplo: la bolsa de plástico) que deben mantenerse fuera del alcance de los niños y de otras personas o animales no responsables de sus acciones.
- Cuando el dispositivo esté en funcionamiento, evite colocar la abertura de succión cerca de cualquier parte sensible del cuerpo, como los ojos, la boca o los oídos, etc.

2. Presentación

Aspiradora en seco y húmedo diseñada para uso profesional.

Espacio de almacenamiento en la base para accesorios. Toma de corriente integrada, que se activa al accionar el aparato eléctrico.

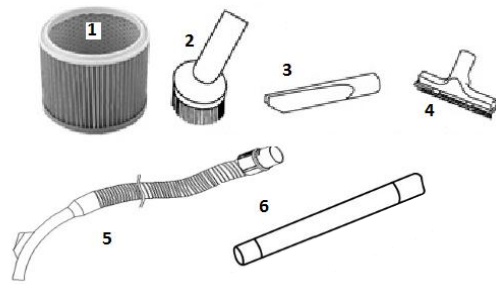


1. manija de la base del motor
2. Cambiar
3. Tanque con tapa
4. Conexión de succión flexible
5. Drenaje de agua flexible
6. Almacenamiento de accesorios
7. Mango de bañera
8. Rueda delantera
9. ruedas traseras
10. Carro
11. Tanque
12. Clip de bloqueo
13. Cable de alimentación
14. Base del motor
15. Toma de corriente
16. Cadena antiestática

2.1. Especificaciones técnicas

REF. 07403			
Motor	1	Consumo de energía	140 W
Fuerza	1200 vatios	Depresión	19 kPa
Alimento	230 V, 50 Hz	Velocidad	115,2 m ³ / h
Tanque	50 litros	Nivel de ruido	78 dBA
	ACERO INOXIDABLE	Longitud del cable	4,5 metros
Dimensiones	50,5 x 45 x 86,5 cm	Peso vacío (kg)	12.8

2.2. Accesorios



- 7. Filtro de cartucho
- 8. Cepillo redondo
- 9. Boquilla
- 10. Cepillo para suelo seco
- 11. Flexible Ø35 mm x 2,5 m
- 12. Tubo

3. Usar

3.1. Recomendaciones

Instrucciones especiales sobre el dispositivo de protección

Cuando el depósito está lleno de agua, la potencia de succión desaparece y el motor funciona a alta velocidad: es necesario vaciar el depósito. Apague la aspiradora, desenchufe el aparato y vacíe el depósito con la manguera. Vuelva a conectar la manguera de drenaje y reinicie la aspiradora para continuar limpiando.

Retire todos los componentes del filtro de polvo antes de usarlo para aspirar agua.

3.2. Extracción de polvo



Compruebe que el filtro de polvo esté limpio y correctamente colocado antes de cada uso.

Un filtro obstruido puede provocar una sobrecarga que puede dañar la aspiradora.

Asegúrese de que el tanque y el filtro estén completamente secos antes de aspirar el polvo.

- Inserte el filtro de cartucho en el tanque.
- Monte la cabeza en el tanque y fíjela con los clips.
- Inserte el tubo flexible en el conector.
- Inserte el codo y la extensión en el extremo del tubo flexible.
- Elige y conecta el accesorio más adecuado.
- Encienda el dispositivo después de enchufarlo a una toma de corriente, luego presione el interruptor a la posición "I".

3.3. Vaciar el tanque

1. Detenga la aspiradora colocando el interruptor en OFF "0"
2. Desenchufe la aspiradora. Retire el enchufe de la toma de corriente.
3. Desbloquee los clips del tanque.
4. Retire el motor de la aspiradora. Colóquelo en un lugar adecuado.
5. Retire con cuidado el filtro
6. Vacíe el tanque de su contenido y límpielo.
7. Vuelva a colocar la unidad del motor en la parte superior, encájela en su lugar y vuelva a encender la aspiradora.

3.4. Aspiración de líquidos



No se debe instalar el filtro de cartucho .
Retire los residuos secos antes de aspirar el líquido.

- Instale el cabezal del motor en el tanque y fíjelo con los clips.
- Inserte el tubo flexible en el conector.
- Inserte el codo y la extensión en el extremo del tubo flexible.
- Coloque la boquilla de agua.
- Encienda el dispositivo después de enchufarlo a la toma de corriente y luego presione el interruptor "I".

La aspiradora está equipada con un dispositivo de apagado automático que se detiene al aspirar líquidos. Cuando el nivel de líquido en el depósito alcanza un punto determinado, un flotador interno se apoya contra una junta ubicada en la entrada del motor y bloquea la succión.

Cuando esto sucede, el motor emite un ruido más agudo de lo normal, lo que indica que debe detenerse la aspiradora y vaciar el depósito. Hay dos métodos de vaciado posibles.

3.5. cambio de aceite

1. Detenga la aspiradora colocando el interruptor en OFF, "0".
2. Desenchufe la aspiradora. Retire el enchufe de la toma de corriente.
3. Levante la manguera para que se vacíe en el tanque.

Retire la unidad del motor del tanque.

Vacíe el tanque, luego vuelva a colocar la unidad del motor en la parte superior, encájela en su lugar y vuelva a encender la aspiradora.

○

Acerque la aspiradora a un recipiente donde pueda vaciarse el depósito. Use la manguera de drenaje para vaciar el depósito. Asegúrese de haber vuelto a conectar la manguera de drenaje antes de volver a usar la aspiradora.

3.6. Conexión de aparatos eléctricos

Coloque el interruptor en la posición "II". Conecte la herramienta eléctrica (lijadora, etc.). Presione el gatillo de la herramienta: el sistema de extracción de polvo se activará con un retardo. La extracción se detendrá después de un tiempo al soltar el gatillo.

4. Mantenimiento

ADVERTENCIA : El dispositivo **debe desconectarse** de su fuente de alimentación durante el mantenimiento y el reemplazo de piezas; **Desenchufe** el cable de alimentación de la toma de corriente y espere a que el motor se detenga antes de intervenir. El operador debe asegurarse de que el enchufe permanezca desenchufado en todo momento durante su intervención.

Utilice EPI adecuados (guantes, gafas, mascarillas...) para las operaciones de mantenimiento.

Recordatorio

Contacte con el servicio posventa para cambiar el flotador. Estas operaciones deben ser realizadas por personal cualificado.

Si el cable de alimentación está dañado, deberá ser reemplazado por el departamento de servicio del fabricante.

Servicio postventa o personal igualmente cualificado para evitar peligro.

No vuelque la máquina durante la reparación sin vaciar la cuba: el agua o el polvo podrían entrar en contacto con el motor y provocar daños.

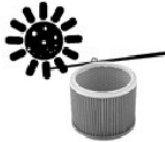
4.1. Limpieza de tanques

- No utilice disolventes ni detergentes agresivos.
- No sumerja el dispositivo en agua, ni lo lave con un chorro de agua: riesgo de dañar el motor.

Recomendaciones: Retire los residuos secos antes de aspirar líquidos. Seque el tanque e instale el filtro antes de aspirar polvo.

El contenedor y los accesorios se pueden limpiar utilizando limpiadores suaves.

Limpie el cabezal de la aspiradora con un paño ligeramente húmedo.

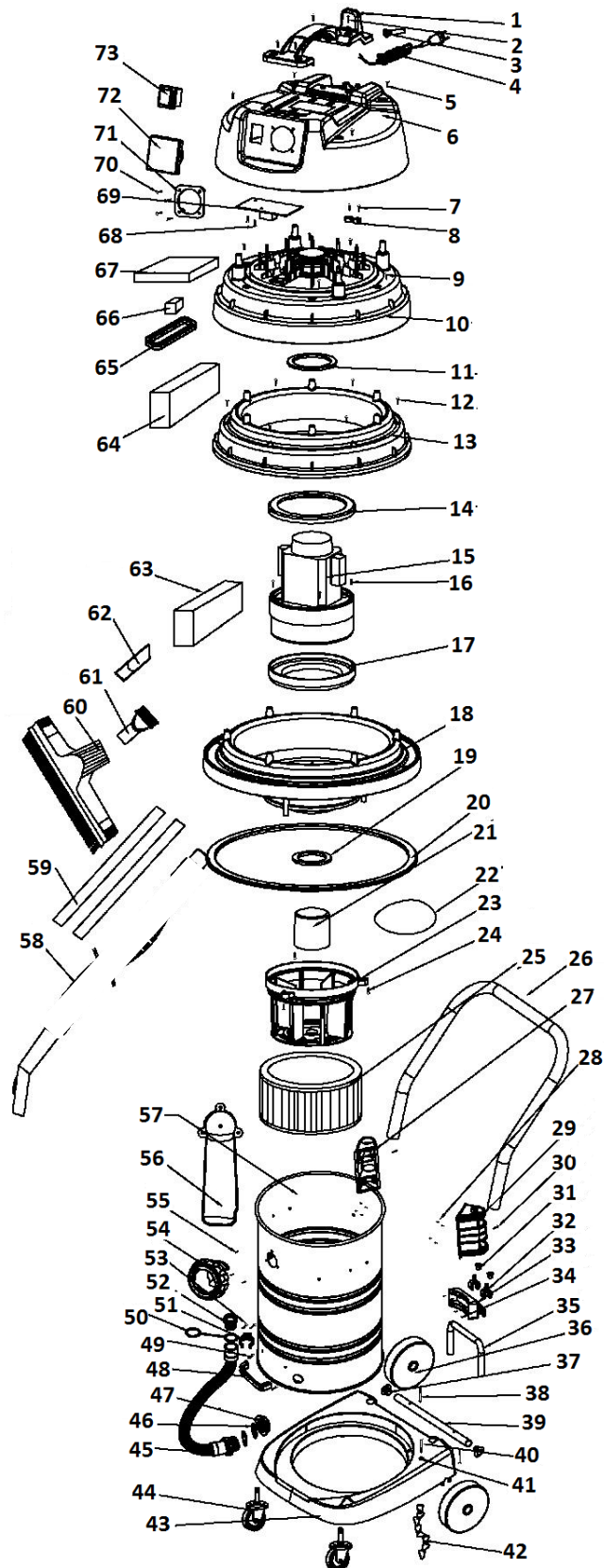
4.2. Limpieza de filtros

Limpie el filtro ocasionalmente con un cepillo suave y agua, o lávelo con agua limpia y tibia. Deje que se seque completamente para evitar que el polvo se adhiera al filtro húmedo.

5. Problemas – Soluciones

Problemas	Causas probables	Soluciones
La aspiradora no arranca	El enchufe está mal conectado	Desenchufe y vuelva a enchufar el zócalo sectorial
	El cable de alimentación se corta	Comuníquese con un centro de servicio autorizado para reemplazarlo.
	interruptor defectuoso	
	motor defectuoso	
El polvo sale por la evacuación	El filtro no está colocado correctamente	Compruebe y corrija la posición del filtro
	El filtro está dañado	Reemplazarlo
	El filtro está obstruido o el polvo es demasiado fino	Utilice un filtro más eficaz
	El filtro no funciona	Limpiar o reemplazar el filtrado
Pérdida de potencia de succión	Conexión de manguera suelta	Apriete el accesorio
	Filtro obstruido	Limpiar o reemplazar el filtrado
	Tanque lleno	Vaciar el tanque
	Manguera flexible perforada	Reemplace la manguera
	Flexible o accesorio boca	Comprobar y desbloquear en necesidad
Sale polvo de la cabeza de la aspiradora	Filtro dañado	Reemplace el filtro. Devuélvalo al vendedor para su mantenimiento y limpieza.
La succión se detiene de repente	El tanque está lleno, el flotador está bloqueando la aspiradora.	Desenchufar Aspirar y vaciar el tanque.

6. Vista despiezada – Lista de piezas



No.	Designación	No.	Designación	No.	Designación
1	Tornillo	26	Manga	51	Revestimiento de salida de agua
2	Manija superior del capó	27	Soporte de manga P1	52	Clip para manguera flexible
3	Recorte del cable de alimentación	28	Tornillo	53	Tornillo
4	Cable de alimentación	29	Soporte de manga P2	54	Ventosa
5	Tornillo	30	Tornillo	55	Tornillo
6	Capucha superior	31	Corcho	56	Clip de tanque
7	Tornillo	32	Bloqueo de ala	57	Tanque
8	Bloque de cable	33	Soporte de borde	58	Flexible
9	Tornillo	34	Tornillo	59	Extensión
10	Capucha central	35	Brida	60	Aspiradora de suelo
11	Anillo	36	Rueda de goma	61	Cepillo para polvo
12	Tornillo	37	tapa	62	Boquilla plana
13	cubierta del motor	38	Tornillo	63	Esponja reductora de ruido 1
14	Sello superior	39	Eje de rueda	64	Esponja reductora de ruido 2
15	Motor	40	Tornillo	65	Inductancia
16	Anillo de sellado	41	Apoyo	66	Anillo
17	Articulación inferior	42	Cadena de acero	67	reductora de ruido 3
18	Base del motor	43	Base	68	Tornillo
19	Sello	44	Ruedas	69	placa PCB
20	Anillo de sellado	45	Toma de corriente	70	Tornillo
21	válvula protectora	46	Almohadilla de goma	71	soporte para enchufes exteriores
22	Junta circular	47	Tuerca	72	Toma de corriente exterior
23	Junta de base	48	Asa lateral del tanque	73	Cambiar
24	Tornillo	49	Tornillo		
25	Filtro de cartucho	50	Anillo de conexión		

7. Garantía y conformidad del producto

La garantía no podrá concederse como consecuencia de:

El uso anormal, el funcionamiento incorrecto, las modificaciones no autorizadas, el transporte, la manipulación o el mantenimiento defectuosos, el uso de piezas o accesorios no originales, los trabajos realizados por personal no autorizado, la ausencia de dispositivos de seguridad o protección para el operador y el incumplimiento de las instrucciones mencionadas anteriormente anularán la garantía de su máquina. El comprador es responsable del transporte de la mercancía, quien deberá interponer cualquier recurso legal contra el transportista dentro de los plazos y procedimientos legales establecidos. Consulte nuestros Términos y Condiciones Generales de Venta para cualquier reclamación de garantía.

Protección ambiental:



Su dispositivo contiene muchos materiales reciclables. Recuerde que los electrodomésticos usados no deben mezclarse con otros residuos. No tire los productos eléctricos junto con la basura doméstica. Recíclelos en los puntos de recogida designados. Para obtener asesoramiento sobre reciclaje, póngase en contacto con las autoridades locales o con su distribuidor.