



FR	<p>PISTOLET DE GRAISSAGE PNEUMATIQUE Manuel d'instructions – Notice originale – Instructions d'origine <i>Veillez lire ce manuel d'instructions</i> <i>attentivement et entièrement avant toute</i> <i>utilisation</i></p>	NL	<p>PNEUMATISCHE SMEERPISTOL Vertaling van de originele gebruiksaanwijzing <i>Lees deze handleiding zorgvuldig en</i> <i>volledig door voordat u het product in</i> <i>gebruik neemt</i></p>
EN	<p>AIR-OPERATED GREASE GUN Translation of the original instructions <i>Please read this instruction manual carefully</i> <i>and completely before use</i></p>	PL	<p>PNEUMATYCZNY PISTOLET SMAROWY Tłumaczenie instrukcji oryginalnej <i>Przed użyciem należy dokładnie zapoznać</i> <i>się z niniejszą instrukcją obsługi</i></p>
ES	<p>PISTOLA DE GRASEADO NEUMÁTICA Traducción de las instrucciones originales <i>Lea atenta y completamente este manual de</i> <i>instrucciones antes de utilizarlo</i></p>	PT	<p>PISTOLA DE LUBRIFICAÇÃO PNEUMÁTICA Tradução do manual original <i>Por favor, leia este manual de instruções</i> <i>cuidadosamente e completamente antes de</i> <i>usar</i></p>
DE	<p>PNEUMATISCHE SCHMIERPISTOLE Übersetzung der Originalnotiz <i>Bitte lesen Sie diese Handbuch vor dem</i> <i>Gebrauch sorgfältig und vollständig durch</i></p>	EL	<p>ΠΝΕΥΜΑΤΙΚΟ ΠΙΣΤΟΛΙ ΛΙΠΑΝΣΗΣ Μετάφραση πρωτότυπων οδηγιών <i>Διαβάστε προσεκτικά ολόκληρο το παρόν</i> <i>εγχειρίδιο οδηγιών πριν από κάθε χρήση</i></p>
IT	<p>PISTOLA DI LUBRIFICAZIONE PNEUMATICA Traduzione delle istruzioni originali <i>Leggere attentamente e completamente il</i> <i>presente manuale di istruzioni prima dell'uso</i></p>		



1. INSTRUCTIONS DE SECURITE DE BASE.

1. **Utiliser dans un environnement sécurisé**
Il ne doit pas y avoir de risques d'explosions, de produits corrosifs dans l'environnement proche lors de l'utilisation.
2. **Tenir compte du milieu de travail.**
Ne pas exposer l'outil à la pluie. Ne pas utiliser l'outil dans des endroits humides, mouillés ou avec risque de projection d'eau. Bien éclairer la zone de travail. Ne pas utiliser les outils en présence de liquides ou de gaz inflammables.
3. **Conserver une zone de travail propre et ordonnée.**
La zone de travail doit être visible de la position de travail. Des aires de travail et des établis encombrés sont une source potentielle de blessures.
4. **Ne pas laisser les visiteurs s'approcher.** Ne pas permettre aux visiteurs de toucher l'outil. Les tenir éloignés du secteur de travail : ETRE particulièrement vigilant avec les enfants et les animaux.
5. **Ranger les outils non utilisés.**
Les outils inutilisés doivent être rangés dans un endroit sec ou fermé à clé, hors de portée des enfants.
6. **Ne pas forcer l'outil.**
Un outil donne de meilleurs résultats et est plus sécuritaire s'il est utilisé à la puissance pour laquelle il a été conçu.
7. **Utiliser l'outil approprié.**
Ne pas forcer un petit outil ou un petit accessoire à effectuer le travail d'un de plus grosse taille. Ne pas utiliser l'outil à une fin pour laquelle il n'est pas conçu.
8. **Porter des vêtements et équipement de protection adaptés.** Ne jamais porter des vêtements amples, ni des bijoux, car ils peuvent être happés par des pièces en mouvement. Il est recommandé de porter des chaussures et des gants de protection. Contenir les cheveux longs.
9. **Ne pas trop se pencher.**
Maintenir un bon appui et rester en équilibre en tout temps.
10. **Traiter les outils avec soin.**
Maintenir les outils propres pour optimiser le travail et la sécurité. Suivre les instructions concernant la lubrification et le changement des accessoires. Examiner leur état périodiquement, au besoin, confier leur réparation à un poste d'entretien agréé.
11. **Rester alerte.**
Se concentrer sur le travail. Faire preuve de jugement. Ne pas se servir de l'outil lorsqu'on est fatigué.
12. **Rechercher les pièces endommagées.**
Avant d'utiliser l'outil, examiner soigneusement l'état des pièces pour s'assurer qu'elles fonctionnent correctement et qu'elles accomplissent leur tâche. Vérifier l'alignement et la liberté de fonctionnement des pièces mobiles, l'état et le montage des pièces et toutes autres conditions susceptibles d'affecter défavorablement le fonctionnement. Il faut réparer toute pièce dont l'état laisse à désirer ou en remplacer par un poste de service agréé sauf si autrement indiqué dans ce manuel d'instructions.
13. **Ne pas modifier la machine**
Aucune modification et/ou reconversion ne doit être effectuée. L'usage d'accessoires ou attachements autres que ceux recommandés dans ce manuel d'instructions peut entraîner des blessures personnelles.
14. **Confier la réparation de l'outil à un spécialiste.**
Cet appareil électrique est conforme aux règles de sécurité prévues. La réparation des appareils électriques effectuée par des personnes non qualifiées présente des risques de blessures

Règles de sécurité particulières

Débrancher l'air comprimé avant toute intervention

Porter les équipements de protection adaptés aux risques (protections oculaires, auditives, ...)

Présentation

Pistolet de graissage à énergie pneumatique. Permet d'effectuer des opérations de graissage simplement et sans effort.

Caractéristiques techniques	
connecteurs	M10*1,0MM
Tuyau	9" nylon
cartouche	400CC
Vibrations	1 m/s ² , K = 0,6 m/s ²

REPLACEMENT DE LA CARTOUCHE

Enlever la tête de la pompe.

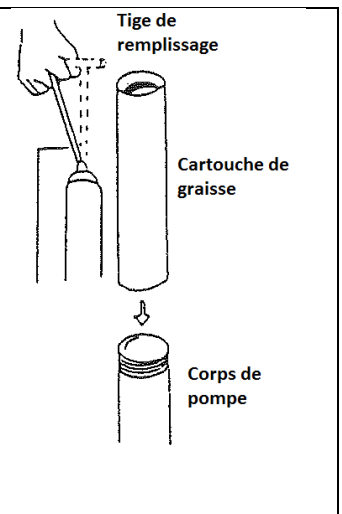
Pour enlever la cartouche vide, tirer sur la poignée jusqu'à l'extension complète puis relâcher pour libérer la cartouche de la pompe.

Remettre la tête et la tige du piston dans le corps en débloquant la tige. Actionner le levier de la poignée du pistolet loin de la cartouche et dégager la tige du piston.

Desserrer la cartouche sur 14 tour, pousser la tige de la poignée jusqu'à la lubrification complète puis serrer la cartouche à l'intérieur de la pompe.

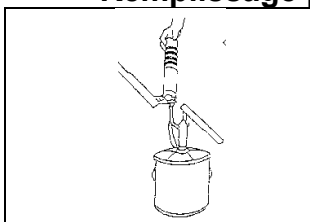
Dégager la tige du piston et la pousser dans la cartouche en la faisant pivoter latéralement. Pousser la tige dans la pompe et visser la tête du pistolet sur la pompe. S'assurer que la cartouche est bien positionnée. Ne pas réutiliser une cartouche de graisse vide.

Pour faciliter la mise en place de la cartouche, appliquer de la graisse sur le piston.-



TOUJOURS ENLEVER LA CARTOUCHE POUR REMPLIR PAR APPAREIL A POMPE, MANUELLEMENT OU PAR ASPIRATION

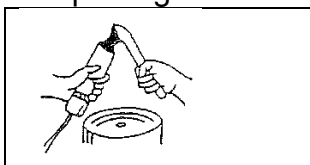
Remplissage par appareil



Purger d'abord l'appareil de remplissage. Ne pas forcer en fin de remplissage. Mettre le levier de la pompe en position ouverte avant le remplissage.

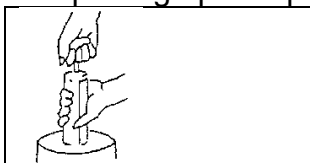
Enlever la valve de remplissage et visser le raccord adapté à l'appareil de remplissage puis remplir.

Remplissage manuel



Enlever la tête du pistolet de la pompe. Tirer à fond la tige de remplissage et mettre de la graisse dans le corps de la pompe. Eviter les poches d'air. Revisser la tête de la pompe et débloquer la tige de remplissage.

Remplissage par aspiration



Enlever la tête de la pompe. Plonger le corps de la pompe de 3 cm environ dans la graisse. Aspirer la graisse à l'aide de la tige de remplissage. Revisser la tête de la pompe. Débloquer la tige de remplissage

DEBRANCHER L'AIR COMPRIE AVANT TOUTE INTERVENTION

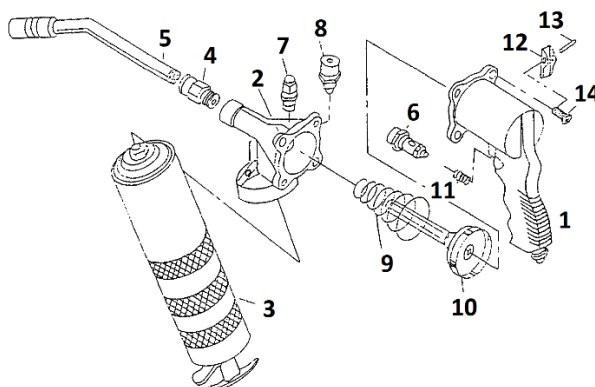
Problèmes et solutions :

Si le pistolet de graissage n'amorce pas bien, cela est dû à des poches d'air dans le corps de la pompe. Pour remédier à ce problème :

Dévisser le corps de la pompe de 1 tour IA. Tirer à fond la tige de remplissage.

Pomper avec le pistolet tout en débloquant la tige de remplissage afin d'évacuer les poches d'air. Revisser le corps de la pompe.

Pour tout autre problème, merci de confier le dépannage et la réparation à un professionnel spécialisé.

Liste des pièces

N°	Désignation	N°	Désignation	N°	Désignation
1	Poignée	6	Bouchon poussoir	11	Ressort
2	Cylindre	7	Valve de purge	12	Gâchette
3	Corps de la pompe	8	Valve de remplissage	13	Tige de la gâchette
4	Coupleur	9	Ressort	14	Vis
5	Tuyère	10	Piston		

La garantie ne peut être accordée suite à une utilisation anormale, une manœuvre erronée, une modification électrique, un défaut de transport, de manutention ou d'entretien, l'utilisation de pièces ou d'accessoires non d'origine, des interventions effectuées par du personnel non agréé, l'absence de protection ou dispositif sécurisant l'opérateur : le non-respect des consignes précitées exclut votre machine de notre garantie. Se reporter à nos Conditions Générales de Ventes pour toute demande de garantie.

Protection de l'environnement

Votre appareil contient de nombreux matériaux recyclables.

Nous vous rappelons que les appareils usagés ne doivent pas être mélangés avec d'autres déchets. Merci de les recycler dans les points de collecte prévus à cet effet. Adressez-vous auprès des autorités locales ou de votre revendeur pour obtenir des conseils sur le recyclage.



1. BASIC SAFETY INSTRUCTIONS.

1. **Use in a secure environment**
There must be no risk of explosions or corrosive products in the immediate environment during use.
2. **Take the work environment into account.**
Do not expose the tool to rain. Do not use the tool in damp, wet, or splashing locations. Ensure the work area is well lit. Do not use the tools in the presence of flammable liquids or gases.
3. **Keep your work area clean and tidy .**
The work area must be visible from the working position. Cluttered work areas and workbenches are a potential source of injury.
4. **Do not allow visitors to approach.** Do not allow visitors to touch the tool. Keep them away from the work area: BE particularly vigilant with children and animals.
5. **Put away any unused tools.**
Unused tools should be stored in a dry or locked place, out of reach of children.
6. **Do not force the tool.**
A tool gives better results and is safer when used at the power for which it was designed.
7. **Use the appropriate tool.**
Do not force a small tool or accessory to do the work of a larger one. Do not use the tool for a purpose for which it is not designed.
8. **Wear appropriate protective clothing and equipment.** Never wear loose clothing or jewelry, as these can be caught in moving parts. Protective footwear and gloves are recommended. Keep long hair tied back.
9. **Don't lean over too far.**
Maintain good support and stay balanced at all times.
10. **Handle the tools with care.**
Keep tools clean to optimize work and safety. Follow instructions regarding lubrication and changing accessories. Inspect their condition periodically; if necessary, have them repaired at an authorized service center.
11. **Stay alert.**
Focus on the task at hand. Use good judgment. Do not use the tool when you are tired.
12. **Search for damaged parts.**
Before using the tool, carefully inspect the condition of the parts to ensure they are functioning correctly and performing their intended purpose. Check the alignment and free movement of moving parts, the condition and assembly of parts, and any other conditions that could adversely affect operation. Any part found to be in poor condition must be repaired or replaced by an authorized service center unless otherwise specified in this instruction manual.
13. **Do not modify the machine**
No modifications or conversions should be made. The use of accessories or attachments other than those recommended in this instruction manual may result in personal injury.
14. **Entrust the repair of the tool to a specialist.**
This electrical appliance complies with applicable safety regulations. Repairing electrical appliances by unqualified individuals can result in injury.

Specific safety rules

Disconnect the compressed air supply before any intervention.
Wear appropriate protective equipment for the risks (eye protection, hearing protection, etc.)

Presentation

Pneumatically powered grease gun. Allows for simple and effortless lubrication operations.

Technical specifications	
connectors	M10*1.0MM
Pipe	9" nylon
cartridge	400CC
Vibes	1 m/s ² · K = 0.6 m/ s ²

CARTRIDGE REPLACEMENT

<p>Remove the pump head. To remove the empty cartridge, pull the handle until it is fully extended and then release to free the cartridge from the pump. Reinsert the piston head and rod into the body by releasing the rod. Operate the pistol grip lever away from the cartridge and disengage the piston rod. Loosen the cartridge by 14 turns , push the handle rod until fully lubricated, then tighten the cartridge inside the pump. Remove the piston rod and push it into the cartridge, rotating it sideways. Push the rod into the pump and screw the gun head onto the pump. Ensure the cartridge is properly positioned. Do not reuse an empty grease cartridge. To facilitate cartridge installation, apply grease to the piston.</p>	
--	--

ALWAYS REMOVE THE CARTRIDGE BEFORE FILLING WITH A PUMP, MANUALLY OR BY SUCTION

Filling by machine

	<p>First, prime the filling device. Do not force the pump at the end of the filling process. Place the pump lever in the open position before filling. Remove the filling valve and screw on the fitting suitable for the filling device, then fill.</p>
--	--

Manual filling

	<p>Remove the nozzle from the pump. Pull the filler rod all the way out and apply grease to the pump body. Avoid air pockets. Screw the nozzle back onto the pump and release the filler rod.</p>
--	---

Vacuum filling

	<p>Remove the pump head. Immerse the pump body approximately 3 cm into the grease. Draw out the grease using the filling rod. Screw the pump head back on. Release the filling rod.</p>
--	---

DISCONNECT THE COMPRESSED AIR BEFORE ANY WORK

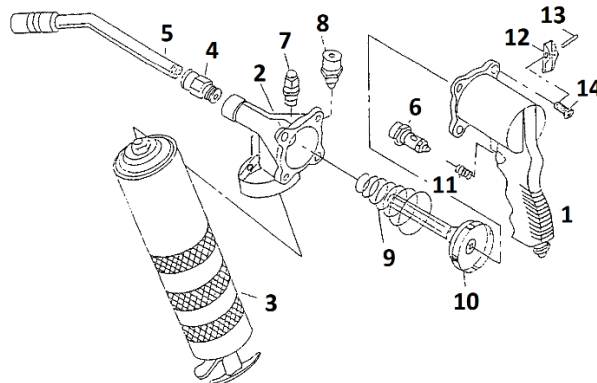
Problems and solutions:

If the grease gun is not priming properly, this is due to air pockets in the pump body. To remedy this problem:

Unscrew the pump body by 1 turn (IA) . Pull the filling rod all the way out. Pump with the gun while releasing the filling rod to expel any air pockets. Screw the pump body back on.

For any other problem, please entrust the troubleshooting and repair to a specialist professional.

List of parts



No.	Designation	No.	Designation	No.	Designation
1	Handle	6	Push-button cap	11	Spring
2	Cylinder	7	Purge valve	12	Trigger
3	Pump body	8	Filling valve	13	Trigger rod
4	Coupler	9	Spring	14	Screw
5	Nozzle	10	Piston		

The warranty is void in the event of abnormal use, improper operation, electrical modification, damage during transport, handling, or maintenance, the use of non-original parts or accessories, work performed by unauthorized personnel, or the absence of operator protection or safety devices. Failure to comply with the above instructions will void your warranty. Please refer to our General Terms and Conditions of Sale for any warranty claims.

Environmental protection

Your device contains many recyclable materials.

Please remember that used appliances should not be mixed with other waste. Please recycle them at designated collection points. Contact your local authorities or retailer for recycling advice.



1. INSTRUCCIONES BÁSICAS DE SEGURIDAD.

1. **Úselo en un entorno seguro**
No debe haber riesgo de explosiones o productos corrosivos en el entorno inmediato durante su uso.
2. **Tenga en cuenta el entorno de trabajo.**
No exponga la herramienta a la lluvia. No la utilice en lugares húmedos, mojados o con salpicaduras. Asegúrese de que el área de trabajo esté bien iluminada. No utilice la herramienta en presencia de líquidos o gases inflamables.
3. **Mantenga su área de trabajo limpia y ordenada.**
El área de trabajo debe ser visible desde la posición de trabajo. Las áreas y bancos de trabajo desordenados son una fuente potencial de lesiones.
4. **No permita que los visitantes se acerquen.**
No permita que los visitantes toquen la herramienta. Manténgalos alejados del área de trabajo. Está especialmente atento con los niños y los animales.
5. **Guarde todas las herramientas que no utilice.**
Las herramientas no utilizadas deben almacenarse en un lugar seco o cerrado, fuera del alcance de los niños.
6. **No fuerce la herramienta.**
Una herramienta da mejores resultados y es más segura cuando se utiliza con la potencia para la que fue diseñada.
7. **Utilice la herramienta adecuada.**
No fuerce una herramienta o accesorio pequeño para realizar el trabajo de uno más grande. No utilice la herramienta para un fin para el que no está diseñada.
8. **Use ropa y equipo de protección adecuados.**
Nunca use ropa suelta ni joyas, ya que pueden quedar atrapadas en las piezas móviles. Se recomienda usar calzado y guantes de protección. Mantenga el cabello largo recogido.
9. **No te inclines demasiado.**
Mantenga un buen apoyo y permanezca equilibrado en todo momento.
10. **Manipule las herramientas con cuidado.**
Mantenga las herramientas limpias para optimizar el trabajo y la seguridad. Siga las instrucciones de lubricación y cambio de accesorios. Inspeccione su estado periódicamente; si es necesario, llévelas a reparar a un centro de servicio autorizado.
11. **Mantente alerta.**
Concéntrese en la tarea en cuestión. Use el buen juicio. No utilice la herramienta si está cansado.
12. **Busque piezas dañadas.**
Antes de usar la herramienta, inspeccione cuidadosamente el estado de las piezas para asegurarse de que funcionen correctamente y cumplan su función. Compruebe la alineación y la libertad de movimiento de las piezas móviles, el estado y el montaje de las piezas, y cualquier otra condición que pueda afectar negativamente su funcionamiento. Cualquier pieza en mal estado debe ser reparada o reemplazada por un centro de servicio autorizado, a menos que se especifique lo contrario en este manual de instrucciones.
13. **No modifique la máquina**
No se deben realizar modificaciones ni conversiones. El uso de accesorios distintos a los recomendados en este manual de instrucciones puede provocar lesiones personales.
14. **Confíe la reparación de la herramienta a un especialista.**
Este aparato eléctrico cumple con las normas de seguridad aplicables. La reparación de aparatos eléctricos por parte de personal no cualificado puede provocar lesiones.

Normas de seguridad específicas

Desconecte el suministro de aire comprimido antes de cualquier intervención. Utilice el equipo de protección adecuado a los riesgos (protección ocular, protección auditiva, etc.).

Presentación

Pistola de engrase neumática. Permite una lubricación sencilla y sin esfuerzo.

Especificaciones técnicas	
conectores	M10*1,0 mm
Tubo	Nailon de 9"
cartucho	400 cc
Vibras	1 m/s ² · K = 0,6 m/ s ²

REEMPLAZO DE CARTUCHO

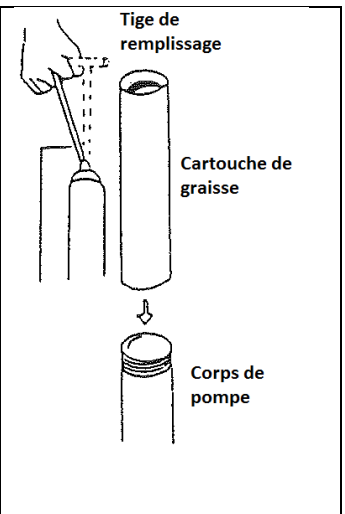
Retire el cabezal de la bomba.

Para retirar el cartucho vacío, tire del mango hasta que esté completamente extendido y luego suéltelo para liberar el cartucho de la bomba.

Vuelva a insertar la cabeza del pistón y el vástago en el cuerpo soltando el vástago. Accione la palanca de la empuñadura de pistola alejándola del cartucho y desenganche el vástago del pistón.

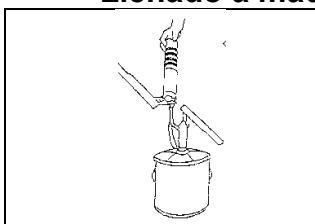
Afloje el cartucho 14 vueltas , empuje la varilla del mango hasta que esté completamente lubricado y luego apriete el cartucho dentro de la bomba.

Retire el vástago del pistón e introdúzcalo en el cartucho, girándolo lateralmente. Introduzca el vástago en la bomba y enrosque el cabezal de la pistola en ella. Asegúrese de que el cartucho esté correctamente colocado. No reutilice un cartucho de grasa vacío. Para facilitar la instalación del cartucho, aplique grasa al pistón.



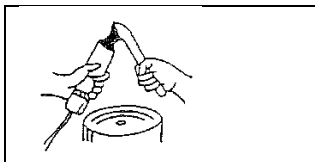
SIEMPRE RETIRE EL CARTUCHO ANTES DE LLENARLO CON UNA BOMBA, MANUALMENTE O POR SUCCIÓN

Llenado a máquina



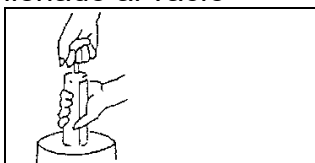
Primero, cebe el dispositivo de llenado. No fuerce la bomba al final del proceso de llenado. Coloque la palanca de la bomba en posición abierta antes de llenar. Retire la válvula de llenado y enrosque el accesorio adecuado para el dispositivo de llenado, luego llene.

Llenado manual



Retire la boquilla de la bomba. Extraiga completamente la varilla de llenado y aplique grasa al cuerpo de la bomba. Evite las bolsas de aire. Vuelva a enroscar la boquilla en la bomba y suelte la varilla de llenado.

llenado al vacío



Retire el cabezal de la bomba. Sumerja el cuerpo de la bomba aproximadamente 3 cm en la grasa. Extraiga la grasa con la varilla de llenado. Vuelva a enroscar el cabezal de la bomba. Suelte la varilla de llenado.

DESCONECTE EL AIRE COMPRIMIDO ANTES DE CUALQUIER TRABAJO

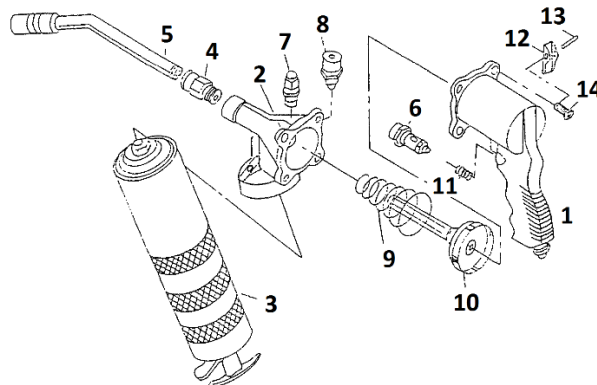
Problemas y soluciones:

Si la pistola de engrase no ceba correctamente, se debe a bolsas de aire en el cuerpo de la bomba. Para solucionar este problema:

Desenrosque el cuerpo de la bomba 1 vuelta (IA) . Tire de la varilla de llenado completamente hacia afuera. Bombeo con la pistola mientras suelta la varilla de llenado para expulsar el aire. Vuelva a enroscar el cuerpo de la bomba.

Para cualquier otro problema, confíe la solución y reparación a un profesional especializado.

Lista de piezas



No.	Designación	No.	Designación	No.	Designación
1	Manejar	6	Tapa de botón pulsador	11	Primavera
2	Cilindro	7	válvula de purga	12	Desencadenar
3	Cuerpo de la bomba	8	válvula de llenado	13	Varilla de gatillo
4	Acoplador	9	Primavera	14	Tornillo
5	Boquilla	10	Pistón		

La garantía quedará anulada en caso de uso anormal, operación incorrecta, modificación eléctrica, daños durante el transporte, la manipulación o el mantenimiento, el uso de piezas o accesorios no originales, trabajos realizados por personal no autorizado o la ausencia de dispositivos de seguridad o protección para el operador. El incumplimiento de las instrucciones anteriores anulará la garantía. Consulte nuestros Términos y Condiciones Generales de Venta para cualquier reclamación de garantía.

Protección ambiental

Su dispositivo contiene muchos materiales reciclables.

Recuerde que los electrodomésticos usados no deben mezclarse con otros residuos. Recíclelos en los puntos de recogida designados. Para obtener asesoramiento sobre reciclaje, póngase en contacto con las autoridades locales o con su distribuidor.



1. GRUNDLEGENDE SICHERHEITSHINWEISE.

1. **In einer sicheren Umgebung verwenden**
Während der Benutzung darf in der unmittelbaren Umgebung keine Explosionsgefahr oder Gefahr durch korrosive Produkte bestehen.
2. **Berücksichtigen Sie das Arbeitsumfeld.**
Setzen Sie das Werkzeug keinem Regen aus. Verwenden Sie das Werkzeug nicht an feuchten, nassen oder spritzenden Orten. Sorgen Sie für ausreichende Beleuchtung am Arbeitsplatz. Verwenden Sie das Werkzeug nicht in der Nähe von brennbaren Flüssigkeiten oder Gasen.
3. **Halten Sie Ihren Arbeitsbereich sauber und ordentlich .**
Der Arbeitsbereich muss vom Arbeitsplatz aus einsehbar sein. Unordentliche Arbeitsbereiche und Werkbänke stellen eine potenzielle Verletzungsgefahr dar.
4. **Besucher dürfen sich dem Arbeitsbereich nicht nähern.** Besucher dürfen das Werkzeug nicht berühren. Halten Sie sie vom Arbeitsbereich fern. Seien Sie besonders vorsichtig im Umgang mit Kindern und Tieren.
5. **Räumen Sie alle nicht benötigten Werkzeuge weg.**
Nicht benutzte Werkzeuge sollten an einem trockenen oder verschlossenen Ort außerhalb der Reichweite von Kindern aufbewahrt werden.
6. **Wenden Sie keine Gewalt an.**
Ein Werkzeug liefert bessere Ergebnisse und ist sicherer, wenn es mit der Leistung verwendet wird, für die es konstruiert wurde.
7. **Verwenden Sie das geeignete Werkzeug.**
Verwenden Sie ein kleines Werkzeug oder Zubehörteil nicht für die Arbeit eines größeren. Verwenden Sie das Werkzeug nicht für einen Zweck, für den es nicht bestimmt ist.
8. **Tragen Sie geeignete Schutzkleidung und -ausrüstung.** Tragen Sie niemals lose Kleidung oder Schmuck, da diese sich in beweglichen Teilen verfangen können. Sicherheitsschuhe und Handschuhe werden empfohlen. Lange Haare sollten zusammengebunden werden.
9. **Beug dich nicht zu weit vor.**
Sorgen Sie für gute Unterstützung und bleiben Sie jederzeit im Gleichgewicht.
10. **Behandeln Sie die Werkzeuge mit Sorgfalt.**
Für optimale Arbeitsergebnisse und maximale Sicherheit sollten Werkzeuge stets sauber gehalten werden. Beachten Sie die Anweisungen zur Schmierung und zum Austausch von Zubehörteilen. Überprüfen Sie den Zustand der Werkzeuge regelmäßig und lassen Sie sie gegebenenfalls in einer autorisierten Werkstatt reparieren.
11. **Bleibt wachsam.**
Konzentriere dich auf die anstehende Aufgabe. Handle mit Bedacht. Benutze das Werkzeug nicht, wenn du müde bist.
12. **Suchen Sie nach beschädigten Teilen.**
Prüfen Sie vor der Verwendung des Werkzeugs sorgfältig den Zustand der Teile, um sicherzustellen, dass sie einwandfrei funktionieren und ihren Zweck erfüllen. Kontrollieren Sie die Ausrichtung und die freie Beweglichkeit der beweglichen Teile, den Zustand und die Montage der Teile sowie alle anderen Faktoren, die die Funktion beeinträchtigen könnten. Beschädigte Teile müssen von einem autorisierten Servicecenter repariert oder ausgetauscht werden, sofern in dieser Bedienungsanleitung nichts anderes angegeben ist.
13. **Die Maschine darf nicht verändert werden.**
Es dürfen keine Änderungen oder Umbauten vorgenommen werden. Die Verwendung von anderem als dem in dieser Bedienungsanleitung empfohlenen Zubehör oder Anbauteilen kann zu Verletzungen führen.
14. **Überlassen Sie die Reparatur des Werkzeugs einem Spezialisten.**
Dieses Elektrogerät entspricht den geltenden Sicherheitsbestimmungen. Reparaturen an Elektrogeräten durch unqualifizierte Personen können zu Verletzungen führen.

Spezielle Sicherheitsregeln

Vor jeglichen Eingriffen die Druckluftzufuhr unterbrechen.
 Tragen Sie die für die Risiken geeignete Schutzausrüstung (Augenschutz, Gehörschutz usw.).

Präsentation

Pneumatisch betriebene Fettpresse. Ermöglicht einfaches und müheloses Schmieren.

Technische Spezifikationen	
Steckverbinder	M10*1,0 mm
Rohr	9" Nylon
Patrone	400 cm ³
Vibes	1 m/s ² · K = 0,6 m/ s ²

PATRONENAUSTAUSCH

Den Pumpenkopf abnehmen.

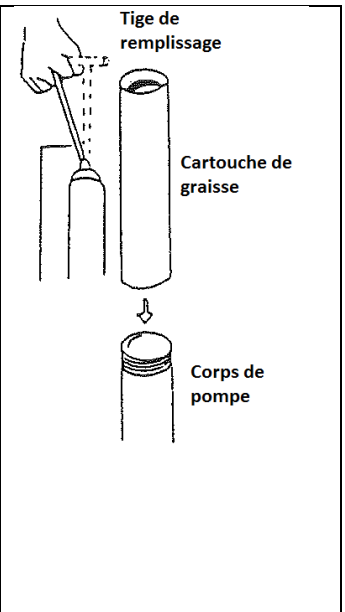
Um die leere Kartusche zu entnehmen, ziehen Sie den Griff bis zum vollständigen Ausfahren heraus und lassen Sie ihn dann los, um die Kartusche von der Pumpe zu lösen.

Setzen Sie den Kolbenkopf und die Kolbenstange wieder in das Gehäuse ein, indem Sie die Kolbenstange lösen. Betätigen Sie den Pistolengriffhebel von der Kartusche weg und lösen Sie die Kolbenstange.

Lösen Sie die Kartusche um 14 Umdrehungen , schieben Sie die Griffstange so weit hinein, bis sie vollständig geschmiert ist, und ziehen Sie dann die Kartusche im Inneren der Pumpe fest.

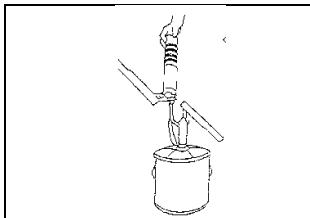
Entfernen Sie die Kolbenstange und schieben Sie sie unter seitlicher Drehung in die Kartusche. Schieben Sie die Stange in die Pumpe und schrauben Sie den Pistolenkopf auf die Pumpe. Achten Sie auf den korrekten Sitz der Kartusche. Leere Fettkartuschen dürfen nicht wiederverwendet werden.

Um den Einbau der Kartusche zu erleichtern, sollte der Kolben eingefettet werden.



Die Kartusche muss vor dem Befüllen mit einer Pumpe, manuell oder durch Ansaugen immer entfernt werden.

Maschinelle Abfüllung



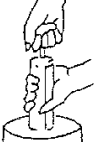
Zuerst die Abfüllvorrichtung vorbereiten. Am Ende des Abfüllvorgangs die Pumpe nicht mit Gewalt betätigen. Den Pumpenhebel vor dem Befüllen in die offene Position bringen. Das Füllventil entfernen und den für die Füllvorrichtung geeigneten Anschluss aufschrauben, dann befüllen.

Manuelle Befüllung



Entfernen Sie die Düse von der Pumpe. Ziehen Sie die Einfüllstange vollständig heraus und fetten Sie das Pumpengehäuse ein. Vermeiden Sie Luft einschließen. Schrauben Sie die Düse wieder auf die Pumpe und lassen Sie die Einfüllstange los.

Vakuumbefüllung

	<p>Pumpenkopf abnehmen. Pumpenkörper ca. 3 cm tief in das Fett eintauchen. Fett mithilfe der Füllstange absaugen. Pumpenkopf wieder aufschrauben. Füllstange loslassen.</p>
---	---

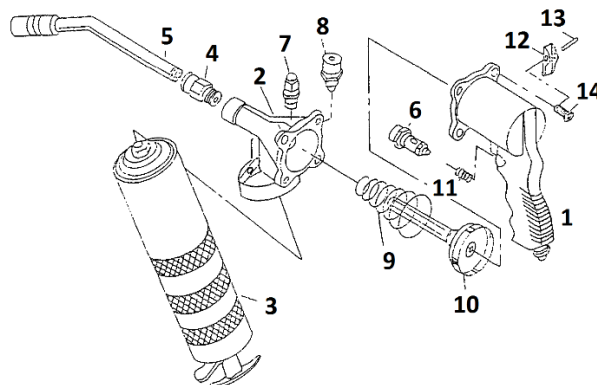
Vor Beginn der Arbeiten die Druckluftzufuhr unterbrechen.

Probleme und Lösungen:

Wenn die Fettpresse nicht richtig ansaugt, liegt das an Lufteinschlüssen im Pumpengehäuse. Um dieses Problem zu beheben:

Den Pumpenkörper um eine Umdrehung (IA) abschrauben . Den Füllstab vollständig herausziehen. Mit der Pistole pumpen, während der Füllstab losgelassen wird, um eventuelle Lufteinschlüsse zu entfernen. Den Pumpenkörper wieder aufschrauben. Bei allen anderen Problemen wenden Sie sich bitte an einen spezialisierten Fachmann für Fehlersuche und Reparatur.

Teileliste



NEIN.	Bezeichnung	NEIN.	Bezeichnung	NEIN.	Bezeichnung
1	Handhaben	6	Druckknopfkappe	11	Frühling
2	Zylinder	7	Entlüftungsventil	12	Auslösen
3	Pumpenkörper	8	Füllventil	13	Abzugsstange
4	Kupplung	9	Frühling	14	Schrauben
5	Düse	10	Kolben		

Die Garantie erlischt bei unsachgemäßer Verwendung, fehlerhafter Bedienung, elektrischen Modifikationen, Beschädigungen während Transport, Handhabung oder Wartung, Verwendung von nicht originalen Teilen oder Zubehör, Arbeiten durch nicht autorisiertes Personal oder fehlenden Schutz- oder Sicherheitsvorrichtungen. Die Nichtbeachtung der obigen Anweisungen führt zum Erlöschen der Garantie. Informationen zu Garantieansprüchen finden Sie in unseren Allgemeinen Geschäftsbedingungen.

Umweltschutz

Ihr Gerät enthält viele recycelbare Materialien.

Bitte beachten Sie, dass gebrauchte Elektrogeräte nicht mit dem Restmüll entsorgt werden dürfen. Geben Sie sie bitte an den dafür vorgesehenen Sammelstellen ab. Informationen zum Recycling erhalten Sie bei Ihrer Gemeinde oder Ihrem Händler.



1. ISTRUZIONI DI SICUREZZA DI BASE.

1. **Utilizzare in un ambiente sicuro**
Durante l'uso non deve esserci alcun rischio di esplosioni o di prodotti corrosivi nell'ambiente circostante.
2. **Tenere conto dell'ambiente di lavoro.**
Non esporre l'utensile alla pioggia. Non utilizzare l'utensile in luoghi umidi, bagnati o soggetti a schizzi. Assicurarsi che l'area di lavoro sia ben illuminata. Non utilizzare gli utensili in presenza di liquidi o gas infiammabili.
3. **Mantieni la tua area di lavoro pulita e ordinata**
L'area di lavoro deve essere visibile dalla postazione di lavoro. Aree di lavoro e banchi da lavoro ingombri rappresentano una potenziale fonte di infortuni.
4. **Non permettere ai visitatori di avvicinarsi.**
Non permettere ai visitatori di toccare l'utensile. Tenerli lontani dall'area di lavoro: SII particolarmente vigile con bambini e animali.
5. **Riporre gli attrezzi non utilizzati.**
Gli utensili non utilizzati devono essere conservati in un luogo asciutto o chiuso a chiave, fuori dalla portata dei bambini.
6. **Non forzare l'utensile.**
Uno strumento offre risultati migliori ed è più sicuro se utilizzato alla potenza per la quale è stato progettato.
7. **Utilizzare lo strumento appropriato.**
Non forzare un piccolo utensile o accessorio a svolgere il lavoro di uno più grande. Non utilizzare l'utensile per scopi diversi da quelli per cui è stato progettato.
8. **Indossare indumenti e dispositivi di protezione adeguati.** Non indossare mai abiti larghi o gioielli, poiché potrebbero impigliarsi nelle parti in movimento. Si raccomandano calzature e guanti protettivi. Tenere i capelli lunghi legati.
9. **Non sporgerti troppo.**
Mantenere un buon supporto e mantenere l'equilibrio in ogni momento.
10. **Maneggiare gli utensili con cura.**
Mantenere gli utensili puliti per ottimizzare il lavoro e la sicurezza. Seguire le istruzioni relative alla lubrificazione e alla sostituzione degli accessori. Ispezionarne periodicamente le condizioni; se necessario, farli riparare presso un centro di assistenza autorizzato.
11. **Restate vigili.**
Concentratevi sul compito da svolgere. Usate il buon senso. Non usate l'utensile quando siete stanchi.
12. **Cercare le parti danneggiate.**
Prima di utilizzare l'utensile, ispezionare attentamente le condizioni dei componenti per assicurarsi che funzionino correttamente e svolgano la loro funzione prevista. Verificare l'allineamento e la libertà di movimento delle parti mobili, le condizioni e l'assemblaggio dei componenti e qualsiasi altra condizione che possa influire negativamente sul funzionamento. Qualsiasi componente in cattive condizioni deve essere riparato o sostituito da un centro di assistenza autorizzato, salvo diversa indicazione nel presente manuale di istruzioni.
13. **Non modificare la macchina**
Non apportare modifiche o conversioni. L'uso di accessori o componenti diversi da quelli raccomandati nel presente manuale di istruzioni può causare lesioni personali.
14. **Affidare la riparazione dell'utensile a uno specialista.**
Questo apparecchio elettrico è conforme alle norme di sicurezza vigenti. La riparazione di apparecchi elettrici da parte di personale non qualificato può causare lesioni.

Norme di sicurezza specifiche

Prima di qualsiasi intervento scollegare l'alimentazione dell'aria compressa.
Indossare dispositivi di protezione individuale adeguati ai rischi (protezione per gli occhi, protezione per l'udito, ecc.)

Presentazione

Pistola per grasso ad azionamento pneumatico. Consente operazioni di lubrificazione semplici e senza sforzo.

Specifiche tecniche	
connettori	M10*1,0MM
Tubo	nylon da 9"
cartuccia	400CC
Vibrazioni	$1 \text{ m/s}^2 \cdot K = 0,6 \text{ m/ s}^2$

SOSTITUZIONE DELLA CARTUCCIA

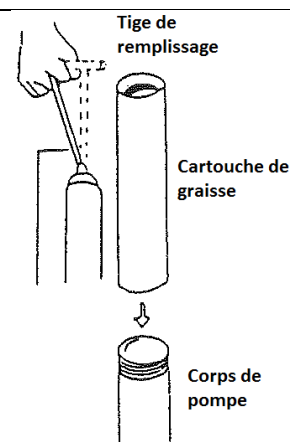
Rimuovere la testa della pompa.

Per rimuovere la cartuccia vuota, tirare la maniglia fino a completa estensione, quindi rilasciarla per liberare la cartuccia dalla pompa. Reinscrivere la testa del pistone e l'asta nel corpo rilasciando l'asta. Azionare la leva dell'impugnatura a pistola lontano dalla cartuccia e disinnestare l'asta del pistone.

Allentare la cartuccia di 14 giri, spingere l'asta della maniglia fino a completa lubrificazione, quindi serrare la cartuccia all'interno della pompa.

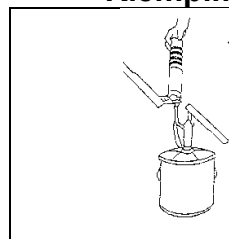
Rimuovere l'asta del pistone e spingerla nella cartuccia, ruotandola lateralmente. Spingere l'asta nella pompa e avvitare la testa della pistola sulla pompa. Assicurarsi che la cartuccia sia posizionata correttamente. Non riutilizzare una cartuccia di grasso vuota.

Per facilitare l'installazione della cartuccia, applicare del grasso sul pistone.



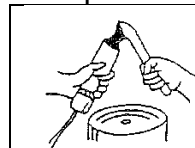
RIMUOVERE SEMPRE LA CARTUCCIA PRIMA DI RIEMPIRE CON UNA POMPA, MANUALMENTE O PER ASPIRAZIONE

Riempimento a macchina



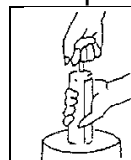
Per prima cosa, innescare il dispositivo di riempimento. Non forzare la pompa al termine del processo di riempimento. Posizionare la leva della pompa in posizione aperta prima del riempimento. Rimuovere la valvola di riempimento e avvitare il raccordo adatto al dispositivo di riempimento, quindi riempire.

Riempimento manuale



Rimuovere l'ugello dalla pompa. Estrarre completamente l'asta di riempimento e applicare grasso al corpo della pompa. Evitare la formazione di sacche d'aria. Riavvitare l'ugello sulla pompa e rilasciare l'asta di riempimento.

Riempimento sotto vuoto



Rimuovere la testa della pompa. Immergere il corpo della pompa per circa 3 cm nel grasso. Aspirare il grasso utilizzando l'astina di riempimento. Riavvitare la testa della pompa. Rilasciare l'astina di riempimento.

SCOLLEGARE L'ARIA COMPRESSA PRIMA DI QUALSIASI LAVORO

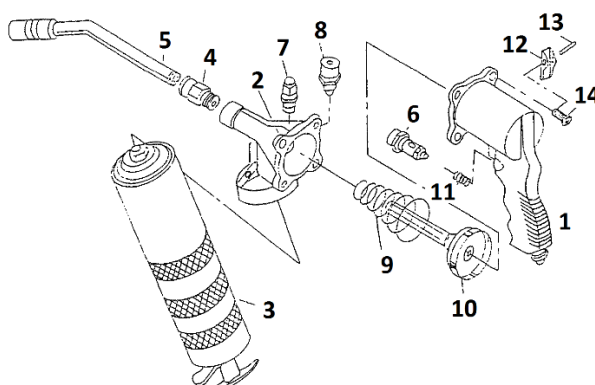
Problemi e soluzioni:

Se la pistola per grasso non si adesca correttamente, ciò è dovuto alla presenza di sacche d'aria nel corpo della pompa. Per risolvere questo problema:

Svitare il corpo pompa di 1 giro (1A) . Estrarre completamente l'asta di riempimento. Pompate con la pistola rilasciando l'asta di riempimento per espellere eventuali sacche d'aria. Riavvitare il corpo pompa.

Per qualsiasi altro problema, affidare la risoluzione dei problemi e la riparazione a un professionista specializzato.

Elenco delle parti



NO.	Designazione	NO.	Designazione	NO.	Designazione
1	Maniglia	6	Cappuccio a pulsante	11	Primavera
2	Cilindro	7	Valvola di spurgo	12	Grilletto
3	Corpo pompa	8	Valvola di riempimento	13	Asta di grilletto
4	Accoppiatore	9	Primavera	14	Vite
5	Ugello	10	Pistone		

La garanzia decade in caso di utilizzo anomalo, funzionamento improprio, modifiche elettriche, danni durante il trasporto, la movimentazione o la manutenzione, utilizzo di ricambi o accessori non originali, interventi eseguiti da personale non autorizzato o assenza di dispositivi di protezione o sicurezza per l'operatore. Il mancato rispetto delle istruzioni di cui sopra invaliderà la garanzia. Per qualsiasi richiesta di garanzia, consultare le nostre Condizioni Generali di Vendita.

Protezione ambientale

Il tuo dispositivo contiene molti materiali riciclabili.

Si ricorda che gli elettrodomestici usati non devono essere mischiati con altri rifiuti. Si prega di riciclarli presso i punti di raccolta designati. Contattare le autorità locali o il rivenditore per informazioni sul riciclaggio.



1. BASISVEILIGHEIDSINSTRUCTIES.

1. **Gebruik in een veilige omgeving.**
Er mag tijdens het gebruik geen risico zijn op explosies of corrosieve stoffen in de directe omgeving.
2. **Houd rekening met de werkomgeving.**
Stel het gereedschap niet bloot aan regen. Gebruik het gereedschap niet op vochtige, natte of opspattende plaatsen. Zorg voor goede verlichting op de werkplek. Gebruik het gereedschap niet in de buurt van brandbare vloeistoffen of gassen.
3. **Houd je werkplek schoon en opgeruimd .**
De werkplek moet vanaf de werkpositie zichtbaar zijn. Rommelige werkplekken en werkbanken vormen een potentiële bron van letsel.
4. **Laat bezoekers niet in de buurt komen.** Laat bezoekers het gereedschap niet aanraken. Houd ze uit de buurt van de werkplek: wees extra alert op kinderen en dieren.
5. **Berg alle ongebruikte gereedschappen op.**
Ongebruikt gereedschap moet op een droge of afgesloten plaats worden opgeborgen, buiten het bereik van kinderen.
6. **Gebruik het gereedschap niet met geweld.**
Een gereedschap levert betere resultaten op en is veiliger wanneer het wordt gebruikt met het vermogen waarvoor het is ontworpen.
7. **Gebruik het juiste gereedschap.**
Gebruik een klein gereedschap of accessoire niet om het werk van een groter exemplaar te doen. Gebruik het gereedschap niet voor een doel waarvoor het niet bedoeld is.
8. **Draag geschikte beschermende kleding en uitrusting.** Draag nooit losse kleding of sieraden, aangezien deze in bewegende onderdelen verstrikt kunnen raken. Beschermend schoeisel en handschoenen worden aanbevolen. Houd lang haar vastgebonden.
9. **Buig niet te ver naar voren.**
Zorg voor goede ondersteuning en blijf te allen tijde in balans.
10. **Ga voorzichtig om met het gereedschap.**
Houd gereedschap schoon voor optimale werkprestaties en veiligheid. Volg de instructies voor smering en het wisselen van accessoires. Controleer de staat van het gereedschap regelmatig; laat het indien nodig repareren bij een erkend servicecentrum.
11. **Blijf alert.**
Concentreer je op de taak die voor je ligt. Gebruik je gezonde verstand. Gebruik het gereedschap niet als je moe bent.
12. **Zoek naar beschadigde onderdelen.**
Voordat u het gereedschap gebruikt, dient u de staat van de onderdelen zorgvuldig te controleren om er zeker van te zijn dat ze correct functioneren en hun beoogde doel bereiken. Controleer de uitlijning en de vrije beweging van bewegende onderdelen, de staat en de montage van de onderdelen en alle andere omstandigheden die de werking nadelig kunnen beïnvloeden. Elk onderdeel dat in slechte staat verkeert, moet worden gerepareerd of vervangen door een erkend servicecentrum, tenzij anders vermeld in deze handleiding.
13. **Wijzig de machine niet.**
Er mogen geen aanpassingen of ombouwwerkzaamheden worden uitgevoerd. Het gebruik van accessoires of hulpstukken anders dan die aanbevolen in deze handleiding kan leiden tot persoonlijk letsel.
14. **Laat de reparatie van het gereedschap over aan een specialist.**
Dit elektrische apparaat voldoet aan de geldende veiligheidsvoorschriften. Het repareren van elektrische apparaten door onbevoegde personen kan letsel veroorzaken.

Specifieke veiligheidsregels

Schakel de persluchttoevoer uit voordat u ingrijpt.
 Draag de juiste beschermingsmiddelen voor de risico's (oogbescherming, gehoorbescherming, enz.).

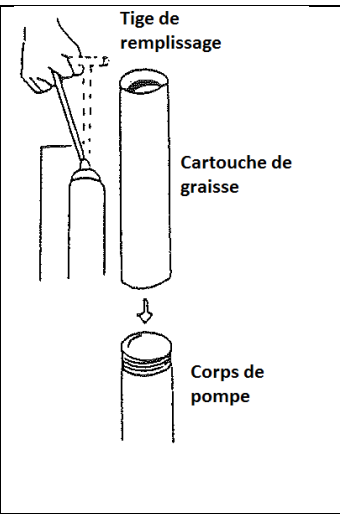
Presentatie

Pneumatisch aangedreven vetpistool. Maakt eenvoudige en moeiteloze smerewerkzaamheden mogelijk.

Technische specificaties	
connectoren	M10*1.0MM
Pijp	9 inch nylon
patroon	400cc
Stemming	1 m/s ² · K = 0,6 m/ s ²

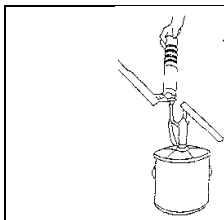
VERVANGING VAN DE PATROON

Verwijder de pompkop.
 Om de lege cartridge te verwijderen, trekt u de hendel volledig uit en laat u deze vervolgens los om de cartridge uit de pomp te halen. Plaats de zuigerkop en -stang terug in de behuizing door de stang los te maken. Beweeg de hendel van de pistoolgreep weg van de patroon en ontkoppel de zuigerstang.
 Draai de cartridge 14 slagen los, duw de handgreepstang naar binnen tot deze volledig gesmeerd is en draai de cartridge vervolgens weer vast in de pomp.
 Verwijder de zuigerstang en duw deze in de cartridge, draai hem daarbij zijwaarts. Duw de stang in de pomp en schroef de spuitmond op de pomp. Zorg ervoor dat de cartridge correct is geplaatst. Gebruik een lege vetcartridge niet opnieuw.
 Om de installatie van de cartridge te vergemakkelijken, dient u vet op de zuiger aan te brengen.



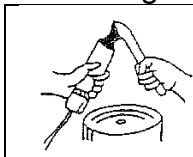
VERWIJDER ALTIJD DE PATROON VOORDAT U DE WATERPAS VULT, HANDMATIG OF MET EEN POMP.

Vullen door middel van een machine



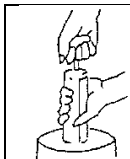
Begin met het ontlichten van het vulapparaat. Forceer de pomp niet aan het einde van het vulproces. Zet de pomphendel in de open stand voordat u gaat vullen. Verwijder het vulventiel en schroef de juiste aansluiting voor het vulapparaat erop, en vul vervolgens.

Handmatig invullen



Verwijder het mondstuk van de pomp. Trek de vulstang volledig uit en smeer de pompbehuizing in met vet. Voorkom luchtballen. Schroef het mondstuk weer op de pomp en laat de vulstang los.

Vacuümvulling



Verwijder de pompkop. Dompel het pomphuis ongeveer 3 cm in het vet. Zuig het vet eruit met behulp van de vulstang. Schroef de pompkop er weer op. Laat de vulstang los.

KOPPEL DE PERSLUCHTTOEVOER LOS VOORDAT U MET DE WERKZAAMHEDEN BEGINT.

Problemen en oplossingen:

Als het vetpistool niet goed aanzuigt, komt dit door luchtbellen in de pompbehuizing.

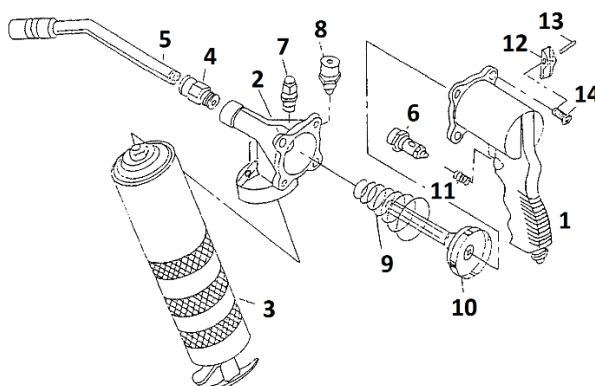
Om dit probleem op te lossen:

Draai de pompbehuizing 1 slag (IA) los . Trek de vulstang volledig naar buiten. Pomp met het pistool terwijl u de vulstang loslaat om eventuele luchtbellen te verwijderen.

Draai de pompbehuizing weer vast.

Voor alle andere problemen kunt u de probleemoplossing en reparatie overlaten aan een professionele specialist.

Onderdelenlijst



Nee.	Aanduiding	Nee.	Aanduiding	Nee.	Aanduiding
1	Hendel	6	Drukknopdop	11	Lente
2	Cilinder	7	Ontluchtungsklep	12	Trekker
3	Pomphuis	8	Vulklep	13	Trekkerstang
4	Koppeling	9	Lente	14	Schroef
5	Mondstuk	10	Zuiger		

De garantie vervalt in geval van abnormaal gebruik, onjuiste bediening, elektrische aanpassingen, schade tijdens transport, hantering of onderhoud, gebruik van niet-originele onderdelen of accessoires, werkzaamheden uitgevoerd door onbevoegd personeel of het ontbreken van beschermings- of veiligheidsvoorzieningen. Het niet naleven van bovenstaande instructies maakt uw garantie ongeldig. Raadpleeg onze Algemene Verkoopvoorwaarden voor eventuele garantieclaims.

Milieubescherming

Uw apparaat bevat veel recyclebare materialen.

Houd er rekening mee dat gebruikte apparaten niet bij het overige afval mogen worden gegooid. Lever ze in bij de daarvoor bestemde inzamelpunten. Neem voor advies over recycling contact op met uw gemeente of de winkel waar u ze koopt.



1. PODSTAWOWE INSTRUKCJE BEZPIECZEŃSTWA.

1. **Używaj w bezpiecznym środowisku**
Podczas użytkowania w bezpośrednim otoczeniu nie może występować ryzyko wybuchu lub obecności substancji żrących.
2. **Weź pod uwagę środowisko pracy.**
Nie wystawiać narzędzia na działanie deszczu. Nie używać narzędzia w miejscach wilgotnych, mokrych lub narażonych na zachlapanie. Zapewnić dobre oświetlenie miejsca pracy. Nie używać narzędzia w obecności łatwopalnych cieczy lub gazów.
3. **Utrzymuj swoje miejsce pracy w czystości i porządku .**
Miejsce pracy musi być widoczne ze stanowiska pracy. Zagrazone miejsca pracy i stoły robocze stanowią potencjalne źródło obrażeń.
4. **Nie pozwalaj gościom zbliżyć się.** Nie pozwalaj gościom dotykać narzędzia. Trzymaj ich z dala od miejsca pracy. Zachowaj szczególną ostrożność w przypadku dzieci i zwierząt.
5. **Odlóż wszystkie nieużywane narzędzia.**
Nieużywane narzędzia należy przechowywać w suchym lub zamkniętym miejscu, poza zasięgiem dzieci.
6. **Nie używaj narzędzia na siłę.**
Narzędzie daje lepsze wyniki i jest bezpieczniejsze, gdy jest używane z mocą, dla której zostało zaprojektowane.
7. **Użyj odpowiedniego narzędzia.**
Nie używaj małego narzędzia lub akcesorium na siłę do wykonywania pracy większego. Nie używaj narzędzia do celów, do których nie jest przeznaczone.
8. **Noś odpowiednią odzież ochronną i sprzęt.**
Nigdy nie noś luźnej odzieży ani biżuterii, ponieważ mogą one zostać wciągnięte przez ruchome części. Zalecane jest obuwie ochronne i rękawice. Długie włosy należy związać.
9. **Nie pochylaj się za bardzo.**
Zawsze utrzymuj dobre podparcie i równowagę.
10. **Obchodź się z narzędziami ostrożnie.**
Utrzymuj narzędzia w czystości, aby zoptymalizować pracę i zapewnić bezpieczeństwo. Przestrzegaj instrukcji dotyczących smarowania i wymiany akcesoriów. Regularnie sprawdzaj ich stan; w razie potrzeby zleć naprawę autoryzowanemu serwisowi.
11. **Bądź czujny.**
Skoncentruj się na zadaniu. Kieruj się zdrowym rozsądkiem. Nie używaj narzędzia, gdy jesteś zmęczony.
12. **Poszukaj uszkodzonych części.**
Przed użyciem narzędzia należy dokładnie sprawdzić stan części, aby upewnić się, że działają prawidłowo i spełniają swoje przeznaczenie. Należy sprawdzić współosiowość i swobodę ruchu części ruchomych, stan i montaż części oraz wszelkie inne czynniki, które mogą negatywnie wpłynąć na działanie narzędzia. Każda część, która okaże się w złym stanie, musi zostać naprawiona lub wymieniona w autoryzowanym serwisie, chyba że niniejsza instrukcja obsługi stanowi inaczej.
13. **Nie modyfikuj maszyny**
Nie należy dokonywać żadnych modyfikacji ani przeróbek. Używanie akcesoriów lub elementów mocujących innych niż zalecane w niniejszej instrukcji obsługi może spowodować obrażenia ciała.
14. **Powierz naprawę narzędzia specjalście.**
To urządzenie elektryczne jest zgodne z obowiązującymi przepisami bezpieczeństwa. Naprawa urządzeń elektrycznych przez osoby nieupoważnione może spowodować obrażenia.

Szczegółowe zasady bezpieczeństwa

Przed jakąkolwiek interwencją należy odłączyć dopływ sprężonego powietrza.
Należy nosić odpowiedni sprzęt ochronny w zależności od ryzyka (ochrona oczu, ochrona słuchu itp.)

Prezentacja

Smarownica pneumatyczna. Umożliwia proste i bezwysiłkowe smarowanie.

Dane techniczne	
złącza	M10*1,0MM
Rura	9-calowy nylon
nabój	400 cm ³
Nastrój	$1 \text{ m/s}^2 \cdot K = 0,6 \text{ m/s}^2$

WYMIANA WKŁADU

Zdejmij głowicę pompy.

Aby wyjąć pusty wkład, pociągnij uchwyt, aż do jego całkowitego wysunięcia, a następnie puść, aby uwolnić wkład z pompki.

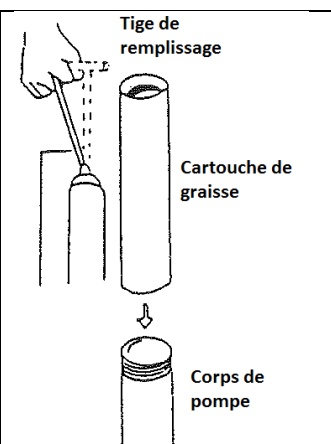
Włóż ponownie głowicę tłoka i pręt do korpusu, zwalniając pręt.

Odsuń dźwignię chwytu pistoletowego od naboju i odłącz pręt tłoka.

Odkręć wkład o 14 obrotów, dociśnij pręt uchwytu, aż będzie całkowicie nasmarowany, a następnie dokręć wkład wewnątrz pompy.

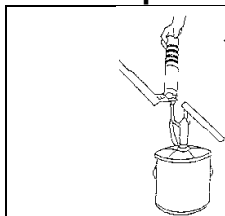
Wymij tłoczysko i wsuń je do wkładu, obracając je na boki. Wsuń tłoczysko do pompy i przykręć głowicę pistoletu do pompy. Upewnij się, że wkład jest prawidłowo umieszczony. Nie używaj ponownie pustego wkładu smaru.

Aby ułatwić montaż wkładu, należy nałożyć smar na tłok.



Zawsze wyjmij wkład przed napełnieniem pompką, ręcznie lub przez odsysanie

Napełnianie maszynowe



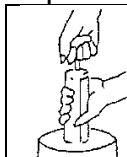
Najpierw zalej urządzenie napełniające. Nie naciskaj na pompę pod koniec napełniania. Przed napełnieniem ustaw dźwignię pompy w pozycji otwartej.
Wymij zawór napełniający i przykręć przyłącze odpowiednie do urządzenia napełniającego, a następnie napełnij.

Napełnianie ręczne



Zdejmij dyszę z pompy. Wyciągnij całkowicie pręt wlewowy i nałóż smar na korpus pompy. Unikaj tworzenia się pęcherzyków powietrza. Przykręć dyszę z powrotem do pompy i zwolnij pręt wlewowy.

Napełnianie próżniowe



Zdejmij głowicę pompy. Zanurz korpus pompy na około 3 cm w smarze. Wyciągnij smar za pomocą pręta napełniającego. Przykręć głowicę pompy z powrotem. Zwolnij pręt napełniający.

PRZED PRZYSTĄPIENIEM DO JAKICHKOLWIEK PRAC ODŁĄCZYĆ SPRĘŻONE POWIETRZE

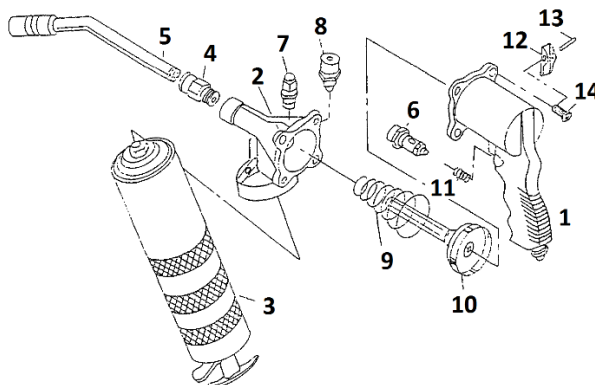
Problemy i rozwiązania:

Jeśli smarownica nie zasysa prawidłowo, przyczyną są kieszenie powietrzne w korpusie pompy. Aby rozwiązać ten problem:

Odkręć korpus pompy o 1 obrót (1A) . Wyciągnij całkowicie pręt napełniający. Pompuj pistoletem, zwalniając pręt napełniający, aby usunąć ewentualne pęcherzyki powietrza. Przykręć korpus pompy z powrotem.

W przypadku innych problemów powierz rozwiązywanie problemów i naprawę specjalście.

Lista części



NIE.	Oznaczenie	NIE.	Oznaczenie	NIE.	Oznaczenie
1	Uchwyt	6	Nakładka na przycisk	11	Wiosna
2	Cylinder	7	Zawór odpowietrzający	12	Spust
3	Korpus pompy	8	Zawór napełniający	13	Pręt spustowy
4	Łącznik	9	Wiosna	14	Śruba
5	Dysza	10	Tłok		

Gwarancja traci ważność w przypadku nieprawidłowego użytkowania, niewłaściwej obsługi, modyfikacji elektrycznych, uszkodzeń podczas transportu, obsługi lub konserwacji, użycia nieoryginalnych części lub akcesoriów, prac wykonywanych przez osoby nieupoważnione lub braku zabezpieczeń operatora. Nieprzestrzeganie powyższych instrukcji spowoduje utratę gwarancji. W przypadku roszczeń gwarancyjnych prosimy o zapoznanie się z naszymi Ogólnymi Warunkami Sprzedaży.

Ochrona środowiska

Twoje urządzenie zawiera wiele materiałów nadających się do recyklingu. Pamiętaj, że zużytego sprzętu AGD nie należy mieszać z innymi odpadami. Oddaj go do recyklingu w wyznaczonych punktach zbiórki. Skontaktuj się z lokalnymi władzami lub sprzedawcą, aby uzyskać porady dotyczące recyklingu.



1. INSTRUÇÕES BÁSICAS DE SEGURANÇA.

1. **Utilizar em ambiente seguro**
Não deve haver risco de explosões ou produtos corrosivos no ambiente imediato durante o uso.
2. **Leve em consideração o ambiente de trabalho.**
Não exponha a ferramenta à chuva. Não utilize a ferramenta em locais úmidos, molhados ou sujeitos a respingos. Certifique-se de que a área de trabalho esteja bem iluminada. Não utilize as ferramentas na presença de líquidos ou gases inflamáveis.
3. **Mantenha sua área de trabalho limpa e organizada .**
A área de trabalho deve ser visível a partir do ponto de operação. Áreas de trabalho e bancadas desorganizadas representam uma potencial fonte de lesões.
4. **Não permita que visitantes se aproximem.**
Não permita que visitantes toquem na ferramenta. Mantenha-os afastados da área de trabalho: tenha atenção redobrada com crianças e animais.
5. **Guarde todas as ferramentas que não estiverem em uso.**
As ferramentas não utilizadas devem ser guardadas em local seco ou trancado, fora do alcance das crianças.
6. **Não force a ferramenta.**
Uma ferramenta oferece melhores resultados e é mais segura quando usada na potência para a qual foi projetada.
7. **Utilize a ferramenta apropriada.**
Não force uma ferramenta ou acessório pequeno a realizar o trabalho de um maior. Não utilize a ferramenta para uma finalidade para a qual ela não foi projetada.
8. **Use roupas e equipamentos de proteção adequados.** Nunca use roupas largas ou joias, pois podem ficar presas em partes móveis. Recomenda-se o uso de calçados e luvas de proteção. Mantenha o cabelo comprido preso.
9. **Não se incline demais.**
Mantenha um bom suporte e permaneça equilibrado em todos os momentos.
10. **Manuseie as ferramentas com cuidado.**
Mantenha as ferramentas limpas para otimizar o trabalho e a segurança. Siga as instruções referentes à lubrificação e à troca de acessórios. Inspeção periodicamente o estado das ferramentas; se necessário, leve-as para reparo em uma assistência técnica autorizada.
11. **Fique alerta.**
Concentre-se na tarefa em mãos. Use o bom senso. Não utilize a ferramenta quando estiver cansado.
12. **Procure por peças danificadas.**
Antes de usar a ferramenta, inspecione cuidadosamente o estado das peças para garantir que estejam funcionando corretamente e desempenhando sua função adequadamente. Verifique o alinhamento e a livre movimentação das peças móveis, o estado e a montagem das peças e quaisquer outras condições que possam afetar negativamente o funcionamento. Qualquer peça que apresente defeito deve ser reparada ou substituída por uma assistência técnica autorizada, a menos que especificado de outra forma neste manual de instruções.
13. **Não modifique a máquina.**
Não devem ser feitas modificações ou conversões. O uso de acessórios ou componentes diferentes dos recomendados neste manual de instruções pode resultar em ferimentos pessoais.
14. **Confie o conserto da ferramenta a um especialista.**
Este aparelho elétrico está em conformidade com as normas de segurança aplicáveis. O reparo de aparelhos elétricos por pessoas não qualificadas pode resultar em ferimentos.

Regras de segurança específicas

Desconecte o suprimento de ar comprimido antes de qualquer intervenção.
Utilize equipamento de proteção adequado aos riscos (proteção ocular, proteção auditiva, etc.).

Apresentação

Pistola de graxa pneumática. Permite operações de lubrificação simples e sem esforço.

Especificações técnicas	
conectores	M10*1,0MM
Cano	nylon de 9 polegadas
cartucho	400CC
Boas vibrações	$1 \text{ m/s}^2 \cdot K = 0,6 \text{ m/ s}^2$

SUBSTITUIÇÃO DO CARTUCHO

Remova a cabeça da bomba.

Para remover o cartucho vazio, puxe a alavanca até que esteja totalmente estendida e, em seguida, solte-a para liberar o cartucho da bomba.

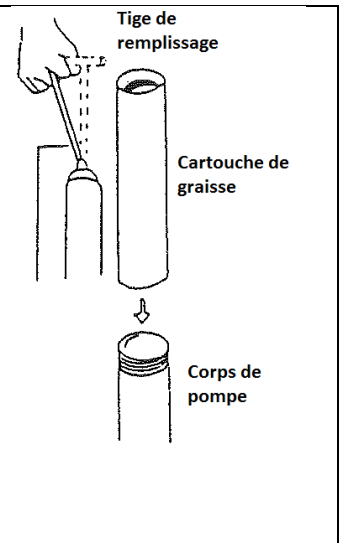
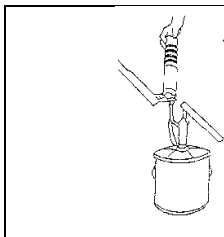
Reinsira a cabeça do pistão e a haste no corpo, liberando a haste.

Acione a alavanca da empunhadura da pistola, afastando-a do cartucho, e desengate a haste do pistão.

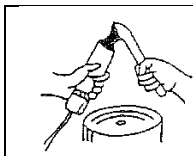
Solte o cartucho em 14 voltas, empurre a haste da alavanca até que esteja totalmente lubrificada e, em seguida, aperte o cartucho dentro da bomba.

Remova a haste do pistão e empurre-a para dentro do cartucho, girando-a lateralmente. Empurre a haste para dentro da bomba e rosqueie a cabeça da pistola na bomba. Certifique-se de que o cartucho esteja posicionado corretamente. Não reutilize um cartucho de graxa vazio.

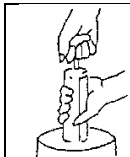
Para facilitar a instalação do cartucho, aplique graxa no pistão.

**SEMPRE REMOVA O CARTUCHO ANTES DE ENCHER COM UMA BOMBA, MANUALMENTE OU POR SUÇÃO.****Enchimento por máquina**

Primeiro, prepare o dispositivo de enchimento. Não force a bomba no final do processo de enchimento. Coloque a alavanca da bomba na posição aberta antes de encher. Remova a válvula de enchimento, rosqueie a conexão adequada para o dispositivo de enchimento e, em seguida, encha o recipiente.

Preenchimento manual

Remova o bico da bomba. Puxe a haste de enchimento completamente para fora e aplique graxa no corpo da bomba. Evite bolhas de ar. Rosqueie o bico de volta na bomba e solte a haste de enchimento.

Enchimento a vácuo

Remova a cabeça da bomba. Mergulhe o corpo da bomba aproximadamente 3 cm na graxa. Retire a graxa usando a haste de enchimento. Rosqueie a cabeça da bomba de volta. Solte a haste de enchimento.

DESCONECTE O AR COMPRIMIDO ANTES DE INICIAR QUALQUER TRABALHO

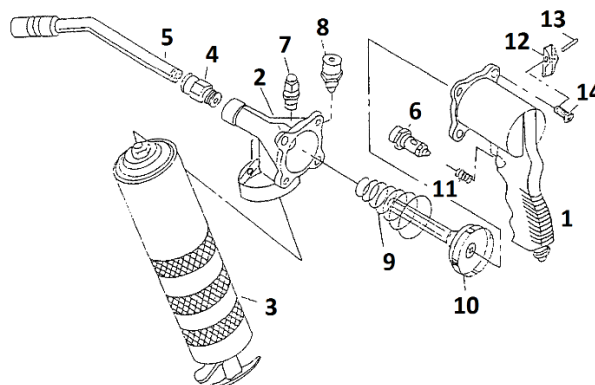
Problemas e soluções:

Se a pistola de graxa não estiver escorvando corretamente, isso se deve à presença de bolhas de ar no corpo da bomba. Para solucionar esse problema:

Desaperte o corpo da bomba em 1 volta (1A) . Puxe a haste de enchimento completamente para fora. Bombeie com a pistola enquanto solta a haste de enchimento para expelir quaisquer bolhas de ar. Aparafuse o corpo da bomba de volta.

Para qualquer outro problema, por favor, confie a resolução de problemas e o reparo a um profissional especializado.

Lista de peças



Não.	Designação	Não.	Designação	Não.	Designação
1	Lidar	6	Tampa com botão de pressão	11	Primavera
2	Cilindro	7	Válvula de purga	12	Acionar
3	Corpo da bomba	8	Válvula de enchimento	13	Haste do gatilho
4	Acoplador	9	Primavera	14	Parafuso
5	Bocal	10	Pistão		

A garantia será anulada em caso de uso anormal, operação incorreta, modificação elétrica, danos durante o transporte, manuseio ou manutenção, uso de peças ou acessórios não originais, trabalho realizado por pessoal não autorizado ou ausência de proteção do operador ou dispositivos de segurança. O não cumprimento das instruções acima anulará sua garantia. Consulte nossos Termos e Condições Gerais de Venda para quaisquer reclamações de garantia.

Proteção ambiental

Seu dispositivo contém muitos materiais recicláveis.

Lembre-se de que os eletrodomésticos usados não devem ser descartados junto com outros resíduos. Recicle-os nos pontos de coleta designados.

Entre em contato com as autoridades locais ou com o revendedor para obter orientações sobre reciclagem.



1. ΒΑΣΙΚΕΣ ΟΔΗΓΙΕΣ ΑΣΦΑΛΕΙΑΣ.

1. Χρήση σε ασφαλές περιβάλλον

Δεν πρέπει να υπάρχει κίνδυνος εκρήξεων ή διαβρωτικών προϊόντων στο άμεσο περιβάλλον κατά τη χρήση.

2. Λάβετε υπόψη το εργασιακό περιβάλλον.

Μην εκθέτετε το εργαλείο σε βροχή. Μην χρησιμοποιείτε το εργαλείο σε υγρά, βρεγμένα ή με πιτσιλίσματα μέρη. Βεβαιωθείτε ότι ο χώρος εργασίας είναι καλά φωτισμένος. Μην χρησιμοποιείτε τα εργαλεία παρουσία εύφλεκτων υγρών ή αερίων.

3. Διατηρήστε τον χώρο εργασίας σας καθαρό και τακτοποιημένο .

Ο χώρος εργασίας πρέπει να είναι ορατός από τη θέση εργασίας. Οι ακατάστατοι χώροι εργασίας και οι πάγκοι εργασίας αποτελούν πιθανή πηγή τραυματισμού.

4. Μην επιτρέπετε σε επισκέπτες να πλησιάζουν. Μην επιτρέπετε σε επισκέπτες να αγγίζουν το εργαλείο. Κρατήστε τους μακριά από τον χώρο εργασίας: ΝΑ ΕΙΣΤΕ ιδιαίτερα προσεκτικοί με παιδιά και ζώα.

5. Απομακρύνετε τυχόν αχρησιμοποίητα εργαλεία.

Τα αχρησιμοποίητα εργαλεία πρέπει να φυλάσσονται σε ξηρό ή κλειδωμένο μέρος, μακριά από παιδιά.

6. Μην πιέζετε το εργαλείο.

Ένα εργαλείο δίνει καλύτερα αποτελέσματα και είναι ασφαλέστερο όταν χρησιμοποιείται στην ισχύ για την οποία σχεδιάστηκε.

7. Χρησιμοποιήστε το κατάλληλο εργαλείο.

Μην πιέζετε ένα μικρό εργαλείο ή εξάρτημα για να κάνει τη δουλειά ενός μεγαλύτερου. Μην χρησιμοποιείτε το εργαλείο για σκοπό για τον οποίο δεν έχει σχεδιαστεί.

8. Να φοράτε κατάλληλα προστατευτικά ρούχα και εξοπλισμό. Ποτέ μην φοράτε φαρδιά ρούχα ή κοσμήματα, καθώς αυτά μπορεί να πιαστούν σε κινούμενα μέρη. Συνιστώνται προστατευτικά υποδήματα και γάντια. Να έχετε τα μακριά μαλλιά δεμένα πίσω.

9. Μην σκύβεις πολύ.

Διατηρήστε καλή στήριξη και μείνετε ισορροπημένοι ανά πάσα στιγμή.

10. Χειριστείτε τα εργαλεία με προσοχή.

Διατηρείτε τα εργαλεία καθαρά για βελτιστοποίηση της εργασίας και της ασφάλειας. Ακολουθήστε τις οδηγίες σχετικά με τη λίπανση και την αλλαγή αξεσουάρ. Ελέγχετε την κατάστασή τους περιοδικά. Εάν είναι απαραίτητο, ζητήστε την επισκευή τους σε ένα εξουσιοδοτημένο κέντρο σέρβις.

11. Μείνετε σε εγρήγορση.

Εστιάστε στην εργασία που έχετε μπροστά σας. Χρησιμοποιήστε καλή κρίση. Μην χρησιμοποιείτε το εργαλείο όταν είστε κουρασμένοι.

12. Αναζητήστε κατεστραμμένα εξαρτήματα.

Πριν χρησιμοποιήσετε το εργαλείο, ελέγξτε προσεκτικά την κατάσταση των εξαρτημάτων για να βεβαιωθείτε ότι λειτουργούν σωστά και εκτελούν τον προβλεπόμενο σκοπό τους. Ελέγξτε την ευθυγράμμιση και την ελεύθερη κίνηση των κινούμενων εξαρτημάτων, την κατάσταση και τη συναρμολόγηση των εξαρτημάτων, καθώς και οποιοσδήποτε άλλες συνθήκες που θα μπορούσαν να επηρεάσουν αρνητικά τη λειτουργία. Οποιοδήποτε εξάρτημα που διαπιστωθεί ότι είναι σε κακή κατάσταση πρέπει να επισκευαστεί ή να αντικατασταθεί από εξουσιοδοτημένο κέντρο σέρβις, εκτός εάν ορίζεται διαφορετικά σε αυτό το εγχειρίδιο οδηγιών.

13. Μην τροποποιείτε το μηχάνημα

Δεν πρέπει να γίνονται τροποποιήσεις ή μετατροπές. Η χρήση αξεσουάρ ή εξαρτημάτων διαφορετικών από αυτά που συνιστώνται σε αυτό το εγχειρίδιο οδηγιών μπορεί να προκαλέσει τραυματισμό.

14. Αναθέστε την επισκευή του εργαλείου σε έναν ειδικό.

Αυτή η ηλεκτρική συσκευή συμμορφώνεται με τους ισχύοντες κανονισμούς ασφαλείας. Η επισκευή ηλεκτρικών συσκευών από μη εξειδικευμένα άτομα μπορεί να προκαλέσει τραυματισμό.

Ειδικοί κανόνες ασφαλείας

Αποσυνδέστε την παροχή πεπιεσμένου αέρα πριν από οποιαδήποτε επέμβαση. Να φοράτε κατάλληλο προστατευτικό εξοπλισμό για τους κινδύνους (προστασία ματιών, προστασία ακοής κ.λπ.)

Παρουσίαση

Πνευματικό πιστόλι λίπανσης. Επιτρέπει απλές και αβίαστες λειτουργίες λίπανσης.

Τεχνικές προδιαγραφές	
συνδετήρες	M10*1.0MM
Σωλήνας	νάιλον 9"
φυσίγγιο	400CC
Δονήσεις	1 m/s ² · K = 0,6 m/ s ²

ΑΝΤΙΚΑΤΑΣΤΑΣΗ ΦΥΣΙΓΓΙΟΥ

Αφαιρέστε την κεφαλή της αντλίας.

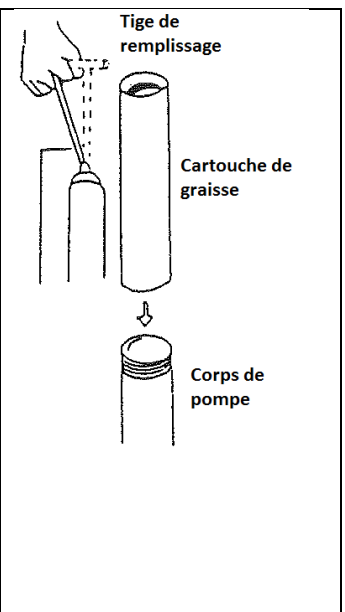
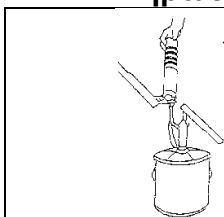
Για να αφαιρέσετε το άδειο φυσίγγιο, τραβήξτε τη λαβή μέχρι να τεντωθεί πλήρως και στη συνέχεια αφήστε την για να απελευθερώσετε το φυσίγγιο από την αντλία.

Επανατοποθετήστε την κεφαλή του εμβόλου και τη ράβδο στο σώμα απελευθερώνοντας τη ράβδο. Χειριστείτε τον μοχλό της λαβής του πιστολιού μακριά από το φυσίγγιο και αποσυνδέστε τη ράβδο του εμβόλου.

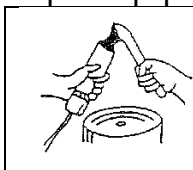
Χαλαρώστε το φυσίγγιο κατά 14 στροφές, πιέστε τη ράβδο λαβής μέχρι να λιπαίνεται πλήρως και, στη συνέχεια, σφίξτε το φυσίγγιο μέσα στην αντλία.

Αφαιρέστε τη ράβδο εμβόλου και πιέστε την μέσα στο φυσίγγιο, περιστρέφοντάς την πλευρικά. Πιέστε τη ράβδο μέσα στην αντλία και βιδώστε την κεφαλή του πιστολιού πάνω στην αντλία. Βεβαιωθείτε ότι το φυσίγγιο είναι σωστά τοποθετημένο. Μην επαναχρησιμοποιείτε ένα άδειο φυσίγγιο γράσου.

Για να διευκολυνθεί η εγκατάσταση της κασέτας, εφαρμόστε γράσο στο έμβολο.

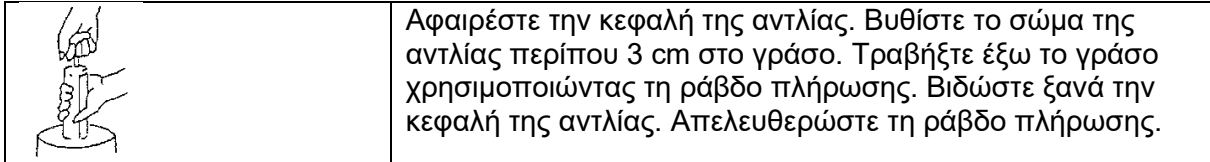
**ΑΦΑΙΡΕΙΤΕ ΠΑΝΤΑ ΤΟ ΦΥΣΙΓΓΙΟ ΠΡΙΝ ΤΟ ΓΕΜΙΣΜΑ ΜΕ ΑΝΤΛΙΑ, ΧΕΙΡΟΚΙΝΗΤΑ Ή ΜΕ ΑΝΑΡΡΟΦΗΣΗ****Πλήρωση με μηχανή**

Αρχικά, γεμίστε τη συσκευή πλήρωσης. Μην πιέζετε την αντλία στο τέλος της διαδικασίας πλήρωσης. Τοποθετήστε τον μοχλό της αντλίας στην ανοιχτή θέση πριν από την πλήρωση. Αφαιρέστε τη βαλβίδα πλήρωσης και βιδώστε το κατάλληλο εξάρτημα για τη συσκευή πλήρωσης και στη συνέχεια γεμίστε.

Χειροκίνητη πλήρωση

Αφαιρέστε το ακροφύσιο από την αντλία. Τραβήξτε τη ράβδο πλήρωσης μέχρι το τέρμα και εφαρμόστε γράσο στο σώμα της αντλίας. Αποφύγετε τους θύλακες αέρα. Βιδώστε το ακροφύσιο πίσω στην αντλία και απελευθερώστε τη ράβδο πλήρωσης.

Πλήρωση κενού

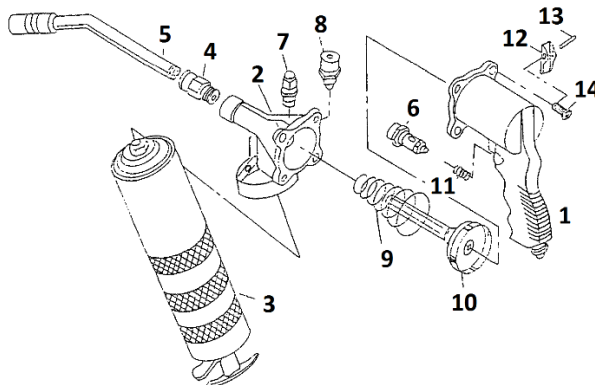


ΑΠΟΣΥΝΔΕΣΤΕ ΤΗΝ ΠΑΡΟΧΗ ΠΕΠΙΕΣΜΕΝΟΥ ΑΕΡΑ ΠΡΙΝ ΑΠΟ ΟΠΟΙΑΔΗΠΟΤΕ ΕΡΓΑΣΙΑ

Προβλήματα και λύσεις:

Εάν το πιστόλι λίπανσης δεν κάνει σωστή προέγχυση, αυτό οφείλεται σε θύλακες αέρα στο σώμα της αντλίας. Για να διορθώσετε αυτό το πρόβλημα: Ξεβιδώστε το σώμα της αντλίας κατά 1 στροφή (ΙΑ) . Τραβήξτε τη ράβδο πλήρωσης μέχρι το τέρμα. Αντλήστε με το πιστόλι ενώ απελευθερώνετε τη ράβδο πλήρωσης για να αποβάλετε τυχόν θύλακες αέρα. Βιδώστε ξανά το σώμα της αντλίας. Για οποιοδήποτε άλλο πρόβλημα, εμπιστευτείτε την αντιμετώπιση προβλημάτων και την επισκευή σε έναν εξειδικευμένο επαγγελματία.

Λίστα ανταλλακτικών



Οχι.	Ονομασία	Οχι.	Ονομασία	Οχι.	Ονομασία
1	Λαβή	6	Καπάκι με κουμπί	11	Ανοιξη
2	Κύλινδρος	7	Βαλβίδα εξαέρωσης	12	Σκανδάλη
3	Σώμα αντλίας	8	Βαλβίδα πλήρωσης	13	Ράβδος σκανδάλης
4	Συνδέων	9	Ανοιξη	14	Βίδα
5	Στόμιο	10	Εμβολο		

Η εγγύηση ακυρώνεται σε περίπτωση μη φυσιολογικής χρήσης, ακατάλληλης λειτουργίας, ηλεκτρικής τροποποίησης, ζημιάς κατά τη μεταφορά, τον χειρισμό ή τη συντήρηση, χρήσης μη γνήσιων ανταλλακτικών ή αξεσουάρ, εργασίας που εκτελείται από μη εξουσιοδοτημένο προσωπικό ή απουσίας συσκευών προστασίας ή ασφαλείας του χειριστή. Η μη συμμόρφωση με τις παραπάνω οδηγίες θα ακυρώσει την εγγύησή σας. Ανατρέξτε στους Γενικούς Όρους και Προϋποθέσεις Πώλησης για τυχόν αξιώσεις εγγύησης.

Προστασία του περιβάλλοντος

Η συσκευή σας περιέχει πολλά ανακυκλώσιμα υλικά. Λάβετε υπόψη ότι οι μεταχειρισμένες συσκευές δεν πρέπει να αναμειγνύονται με άλλα απορρίμματα. Ανακυκλώστε τις σε καθορισμένα σημεία συλλογής. Επικοινωνήστε με τις τοπικές αρχές ή τον πωλητή σας για συμβουλές ανακύκλωσης.